

ÇORUM'DA SIRADIŞI BİR HAN YAPISI ÜZERİNE GÖZLEMLER: VELİPAŞA HANI - ANADOLU OTELİ

Ömer İskender TULUK

Alındı: 22.08.2008; **Son Metin:** 22.01.2009

Anahtar Sözcükler: Velipaşa Hanı; Anadolu Otel; Osmanlı Han mimarisi; geleneksel Çorum evleri; Çorum.

1. Çorum'a ilişkin tüm araştırmalarımda olduğu gibi bu makalenin şekillenmesinde de, rölöve alımından sözlü tarih çalışmalarına dek büyük bir heyecanla çok önemli katkılar sağlayan babam eğitimci ve metal sanatçısı Hasan Tuluk'a minnettarlığım sonsuz. Velipaşa Hanı ile ilgili çalışmalarımı destekleyen, başta Veliyyüddin Ağa Vakfı son dönem mütevellisi Şevket Velipaşaoğlu olmak üzere, hanı günümüzde market olarak kullanan ve sağladığı ortamla rölöve almamızı kolaylaştıran Hitit Gıda yöneticilerinden Yücel Çoban'a da teşekkür ediyorum. Rehberliğinde gezdiğimiz Velipaşa Hanı'nı anlamamıza yardımcı olan merhum İsmail Özkahraman'ı da rahmetle anıyorum. Ayrıca her çalışmamızda olduğu gibi burada da Çorum Kent Arşivi sorumlusu İrfan Yiğit'in önemli desteklerini gördüğümüzü minnettarlıkla belirtmeyi görev sayıyorum.

2. Bu metin hazırlanırken sayın Çetinor'un vefat haberini aldım. Arşivinden sağladığı fotoğraflarla çalışmanın ortaya çıkmasına değerli katkıları olan Bülent Çetinor'u rahmetle anıyorum.

3. 2006 yılında kaybettiğimiz Çorum'un önemli simalarından merhum İsmail Özkahraman ile 26 Ağustos 2004 tarihinde, babam Hasan Tuluk ile gerçekleştirdiğimiz görüşmemizde, Velipaşa Hanı'nın günümüzde neredeyse tümüyle bozulmuş zemin kat düzeni hakkında önemli bilgiler edindik. Bu bilgiler metnin ilerleyen aşamalarında gerektiği yerde dile getirilecektir.

Çorum şehir merkezinde, ticari etkinliğin yoğun yaşandığı bir bölgede 19. yüzyıl sonunda inşa edilmiş Velipaşa Hanı, anıtsal yapılar bakımından görece fakir olan Çorum'un en önemli tarihi yapılarından birisidir (1). İnşa edildiği 1800'lü yılların sonlarından 1980'li yıllara değin pek çok ünlüye geçici süre ev sahipliği de yapmış olan yapı asıl önemini, ona sıradışı bir görünüm katan ve "Anadolu Otel" olarak anılan üç katlı bölümün varlığına borçludur. Yapının tümünde gözlenen yapı tekniği, cephe ve bezeme kurgusu bakımından geleneksel Çorum evlerine olan şaşırtıcı sadakat, "otel" bölümünde kendini plan kurgusunda da hissettirir. Velipaşa Hanı bu biçimlenişle, mimarlık tarihi bağlamında Anadolu'da artık pek az örneği kalmış ahşap karkas bir sistemle inşa edilen, yerel izleri bünyesinde barındıran hanlardan birisi olması yanında, özellikle otel bölümünün varlığı, mimari biçimlenmesi ve sınıfsal bir kullanım niteliği göstermesi nedeniyle sıra dışı yapılardan birisidir (**Resim 1, 2**).

Yapıyı doğrudan konu edinmiş sadece iki çalışmanın varlığı, mimarlık ve kent tarihi bağlamındaki öneminin yeterince ortaya konmasını sağlayamamıştır. Yapıdan ilk bahseden Bülent Çetinor'dur (1983). İlk kez 1949 yılında Çorum'a gelerek bu handa kalan yazarın bu yıllara ait gözlemlerini paylaştığı "Çorum'da Velipaşa Hanı" başlıklı makalesi önemlidir (2). 1982 yılında, Çorum'u ve Velipaşa Hanı'nı 34 yıl aradan sonra tekrar ziyaret eden yazarın bu sırada çektiği fotoğraflar, yaptığı resimler ve aldığı rölöveler makalenin önemini daha da artırmaktadır. Bir diğer çalışma ise, Ali İlica'nın (2000) "Çorum'da Tarihi Bir Yapı: Veliyyüddin Paşa (Velipaşa) Hanı ve Vakfiyesi" başlıklı makalesidir. Bu çalışma da, başta Veliyyüddin Paşa'ya ait vakfiyelerin tam metinlerinin yayınlamasının yanında Velipaşa Hanı ile ilişkili özgün bilgileri geniş bir metin akışı içerisinde bir araya getirmesi bakımından dikkate değerdir. Bunun yanında 1940'lı yıllarda bir süre Çorum Belediye Meclis Üyeliği de yapmış olan İsmail Özkahraman ile 2004 yılında yaptığımız görüşmelerimizden edindiğimiz bilgiler de, Velipaşa Hanı'nın özgün kullanım biçiminin ortaya konması bakımından en az kaleme alınmış çalışmalar kadar önemlidir (3).



Resim 1. 20. yüzyıl başlarında Velipaşa Hanı (Çorum Kent Arşivi'nden yeniden işlenerek).

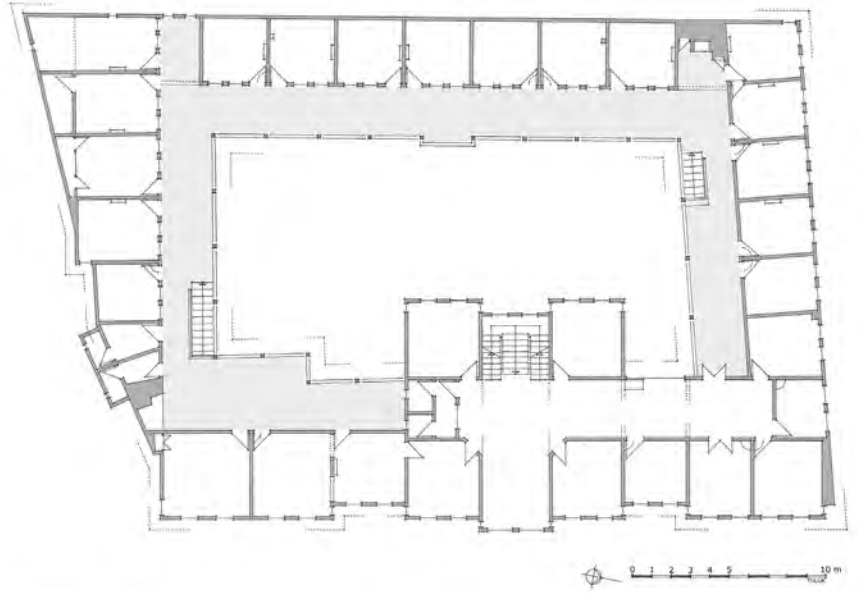


Resim 2. Velipaşa Hanı'nın günümüzde (2008) Kuzey cephesi (Yazarın arşivi).

MİMARİ KÜTLE DÜZENİ

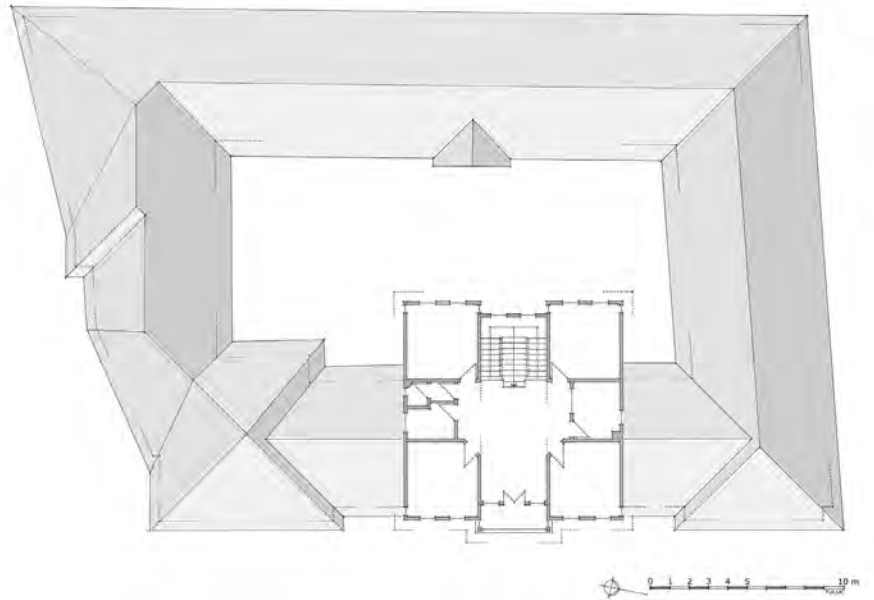
Önemli kervan yolları üzerinde, kervanların güvenle konaklamaları ve gereksinimlerini sağlamaları için 30-40 km. arayla kurulmuş, kâr amacı gütmeyen vakıf yapıları olan kervansarayların kent içinde yer alanlarına "han" denilmektedir. Han ve kervansaray sözcükleri kimi zaman birbirlerinin yerine kullanılmasına karşın, gerek mimari, gerekse işlevsel açıdan farklılıklar taşırlar. Daha çok kent içi konaklama yapıları olan hanlar giderek kent merkezlerindeki bu işlevlerinden uzaklaşıp ticaret ve depolama yapılarına dönüşmüşlerdir (Yalçınar, 1997a, 998).

Velipaşa Hanı'nın, sergilediği plan şeması ile genel anlamda geç dönem bir Osmanlı şehir-içi hanı özelliği gösterdiği söylenebilir. Yapı Kuzey-Güney



Resim 3. Günümüzde (2008) Velipaşa Hanı ve Anadolu Oteli (Yazarın arşivi).

Resim 4. Velipaşa Hanı ve Anadolu Oteli'nin 1. ve 2. kat plan rölöveleri (Eylül 2003) (Rölöve: Ömer İskender Tuluk).



doğrultusunda uzanan dikdörtgen biçimli bir orta avlu ile üst katta bu avluyu çevreleyen ahşap dikmeli revaklara açılan odalardan oluşmuştur. Ancak yapıyı tipik geç dönem Osmanlı şehir-içi han şablonundan uzaklaştıran, belki de onun çağdaş kent merkezinin yeni gereksinimi olan 'otel' işlevine evrimini kanıtlayan, Doğu kanadı üzerinde yer alan üç katlı otel kısmıdır (**Resim 3, 4**).

Han günümüzde, tarihi Saat Kulesi'nin belirlediği kent merkezinde, inşa edildiği ilk yıllarda olduğu gibi bugün de ticari faaliyet alanlarının ve önemli tarihi yapıların yoğunlaştığı bir bölgede yer almaktadır (**Resim 5, 6**). Kabaca dikdörtgen bir biçimlenme sergileyen yapı, Batı ve Güneyde komşu parsellerle, Doğuda ise yolla sınırlıdır. Kuzey cephesindeki sokakla ilişkisini kuran ise, üçgen bir parsel üzerine dizilmiş olan tek katlı dükkanlardır (**Resim 2**).

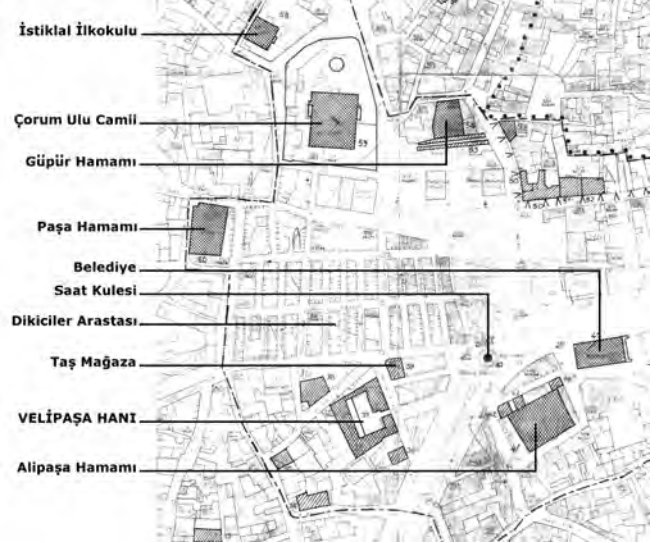


Resim 5. Günümüzde (2008) Velipaşa Hanı ve yakın çevresi (Çorum Kent Arşivi).

Resim 6. Çorum Velipaşa Hanı yakın çevre ilişkisi (Çorum Kent Arşivi'nden yeniden işlenerek).



Resim 7. Han'ın günümüzde (2008) çelik strüktürlü çatıyla örtülmüş orta avlu boşluğu (Yazarın arşivi).



Yapının asıl cephesi, han ve otel girişlerinin de yer aldığı, sokakla doğrudan ilişkili Doğu cephesidir. Sokak yüzeyine yansıyan ritmik pencere boşlukları ve çıkımlar, yapının iç mekan dağılımına ilişkin önemli ipuçları sergiler. Özellikle bu cephe kurgusuyla Velipaşa Hanı, karakteristik Çorum evlerinden neredeyse ayırt edilmesi olanaksız bir görünüme sahiptir (**Resim 3**).

Bugün market olarak kullanılan yapının zemin katı özgün biçimlenmesinden hiçbir iz barındırmamaktadır. Bu katta orta avlu boşluğu tümüyle çelik konstrüksiyonlu bir çatıyla örtülerek kapalı mekana dönüştürülmüş (**Resim 7**), zemin katı üst kata bağlayan ahşap merdivenler ve mekan içerisinde yer alan ahşap direkler yüzeyleri kaplanarak mekan içerisinden görünmeleri engellenmiştir. Bugün market girişi olarak da kullanılan han girişi yapının Doğu kanadı yüzeyinden, üç kat yükselen otel kısmının Güney bitişiğindedir. Girişin her iki yanında, sokakla doğrudan ilişkilendirilmiş dükkanlar sıralanmıştır. Yapının zemin katta tek cephesi Doğu'ya, üst katta ise Doğu ve Batı'ya bakmaktadır; Batı'sında ise yapı zemin kat seviyesinde yan parselde doğru bir miktar genişletilmiş durumdadır (**Resim 5**).

Marketin erzak deposu olarak kullanılan hanın üst katı ise fiziki yıpranmalara karşı neredeyse tümüyle özgün düzenini korumaktadır. Bu kat, odaların avluyu dört yönde saran revaklara açılmasıyla oluşturulmuştur. Üç kat yükselen otel kütleleriyle birlikte hanın Kuzeydoğu köşesi, mekân kullanımı açısından yapının diğer bölümlerinden bir kapıyla ayrılmıştır. Orta avluyu dört yönde saran revakın Kuzey ve Güney kanatları üzerinde zemin katla ilişkiyi sağlayan birer ahşap merdiven yer alır. Kuzey revakın Batı duvarıyla buluştuğu yerde ise bir ocak hala görülebilmektedir.

Yazılı kaynaklarda "Anadolu Oteli" olarak geçen, hanın Doğu kanadı üzerindeki üç katlı kütlelerin giriş katında günümüzde dükkanlar vardır. Özgün biçimini koruyan birinci ve ikinci kat plan kurgusuna göre bu kütle, Doğu-Batı ekseninde yer alan orta sofanın her iki yanına yerleştirilmiş odalardan oluşmaktadır. Sofanın Batı ucunda çift kollu ahşap bir merdiven, bu kütlelerin son katında, orta sofanın Doğu ucunda ise bir balkon yer almaktadır.

4. Yapının Batı kanadında avluya bakan koridorun orta aksında, duvar yüzeyinde H. 1330 / M. 1911-1912 yılı okunmaktadır. Bu tarihin neyi ifade ettiği çalışmanın "Tarihlendirme Sorunu" bölümünde tartışılmıştır.

Yapıyı sıra dışı bir görünüme sokan bu bölüm bir kenara bırakılırsa, Velipaşa Hanı'nın sergilediği, özellikle orta avlu boşluğunu üst katta saran revaklı plan şeması ve bu şemanın parsel sınırlarıyla kurduğu biçimsel ilişki, 18. yüzyılın son çeyreğine tarihlendirilen İzmir Mirkelamoğlu Hanı ile benzer nitelikler taşır (Ersoy, 1991, 30-35). Her iki han da zemin katta girişin her iki yanına sıralanan dükkanlarla sokağa açılmışlardır. Ankara'daki Çukur Han ise, plan şeması yanında ahşap karkas sistemli yapım tekniği ve bölgenin yerel konut dokusunu çağrıştıran kütle kurgusuyla da Velipaşa Hanı'na İzmir'deki çağdaşından daha yakın duran bir görünüm sergiler. Buna karşın Velipaşa Hanı'nda dikkati çeken özenli kütle ve cephe kurgusu Çukur Han'da yoktur. Katı simetrik bir düzenle kurgulanmış kademeli çıkımlar, ritmik pencere sıraları, bağdadi saçaklar ve malakari bezemeler, üç katlı otel kısmının da katkısıyla Velipaşa Hanı'nı çok daha anıtsal bir kütleyle dönüştürür.

TARİHLENDİRME SORUNU

Velipaşa Hanı, Vakıflar Genel Müdürlüğü Arşivi'nde H. 1283 / M. 1866 tarih ve 614 / 52-53-24 numaralarda kayıtlı vakfiyelerine göre Çorum'un Şeyh Eyyüp Mahallesi'nde oturan Hacı Hasan Oğlu Veliyyüddin Ağa tarafından yaptırılmıştır (İlca, 2000, 530). Hanın kesin yapım tarihini belirten herhangi bir kitabe yoktur (4). Ancak, ikincisi bir öncekine ek niteliğinde olan söz konusu iki vakfiyeden, hanın inşa süreci ve tarihine ilişkin önemli ipuçları elde etmek olanaklıdır.

Velipaşa Hanı'na ilişkin vakfiyelerden ilki H. 2 Muharrem 1283 / M. 17 Mayıs 1866 tarihini taşımaktadır. İlk vakfiyedeki bu tarih söz konusu yapının muhtemel inşa tarihi gibi görünse de, vakfedilen mülk ve sınırları ile ilgili yapılan tanımlamadan bu vakfiyenin bugünkü han yapısı için düzenlenmediği anlaşılmaktadır. Nitekim söz konusu vakfiyede;

"...vakfın süduruna değin şiraen ve müstakillen yedimde malım ve mülküm olup medine-i mezbure sükununda vâki Bağçevan oğlu kahvehanesi denmekle meşhur bir tarafında Ak Mehmed oğlu el-Hac Osman Ağa'nın hâriciye havlusu ile ve bir taraftan Gerdek Osman ve Yakub Bey oğlu Hafız Osman Efendi menzilleri ve bir taraftan Karagözoğlu Mehmed ve Hacı Osman ve Hacı Ebubekir ve Bedestancı oğlu Köse Bersan'ın Mehmed dükkanları ve bir taraftan demircilerin kademhânesi ve bir tarafı tariki âmm ile müntehi ve bir bab kahvehane ve derûnunda bir bab küçük oda ve ittisalinde üç bab oda ve bir bab ahır ve bir miktar havluyu müstemil bir bab mülk kahve dükkanı ile diğer hizasında ve ittisalinde kâin altı bab mülk dükkanlarımı hasbeten lillahi'l âhâd ... ile vakf ve habs edüp şöyle şart ve ta'yin eyledim ki..." denilmektedir (İlca, 2000, 530-531).

Yani bugünkü dille: "...aynı şehrin çarşısında bulunan ortak veya kendime ait mal ve mülküm olan **Bağçevan oğlu kahvehanesi denmekle meşhur**, bir tarafında Ak Mehmed'in Oğlu Hacı Osman Ağa'nın dış avlusu ile bir tarafında Gerdek Osman ve Yakup Bey Oğlu Hafız Osman Efendi'nin yerleri, diğer taraftan Karagöz Oğlu Mehmed ve Hacı Osman ve Hacı Ebû Bekir ve Bedestancı Oğlu Köse Bersan'ın Mehmed'in dükkanları ve bir başka tarafı demircilerin helâsı, bir tarafı da umumî yol ile son bulan bir kahvehane, **içinde küçük bir oda, bitişiğinde üç ayrı oda, bir ahır ve bir miktar avlusu olan bir kahve dükkanı ile hizasında ve bitişiğinde altı ayrı dükkanlarımı** Allah rızası için ... vakfettim." (İlca, 2000, 527).

Burada vakfedilen mülkün biçimi konusunda bir değerlendirmeye girişmeden önce, Osmanlı konut ve barınma kültürüne ilişkin önemli bilgiler barındıran vakfiyeler, vakıf tahrir ve muhasebe defterleri, şer'iyye

5. Şer'iyeye sicillerinde geçen konut terminolojisine yönelik kavramlara ilişkin değerlendirme ve yorumlar için: Açıık, T.

sicilleri gibi belgelerde geçen ve bir bölümü Velipaşa Hanı vakfiyesinde de karşımıza çıkan bazı kavramlar üzerinde durmakta yarar vardır: Özellikle 19. yüzyıl öncesi Osmanlı konutunu aydınlatmada önemli belgelerden sayılan bu defterlerde geçen hane, ev, menzil, beyt, zulle, hayat, cüneyne, gurfe, hücre gibi konut kültürüne ilişkin bazı kavramların taşıdıkları anlamlar çeşitli çalışmalarda yorumlanmıştır: Tanyeli (1996, 58-9), tahrir defterlerinde "ev, beyt ve hane" sözcüklerinin neredeyse istisnasız şekilde bugünkü dilde "oda" sözcüğüyle ifade edilen kavramı nitelediğini söylemektedir. Yazar, terminolojik düzeyde 16. ve 17. yüzyıl metinleri üzerinde yapılacak çalışmaların bir "kavramlar arkeolojisi"ne girişmeyi de zorunlu kıldığını, 18. yüzyıldan sonra ise konuta ilişkin her şeyin hala kullanmakta olduğumuz kavramlarla ve alışık olduğumuz bağlamlarda ortaya konduğunu, dolayısıyla 16. ve 17. yüzyıl belgelerinin aksine 18. yüzyıldan sonra oda, sofa vb. sözcüklerin bugünkü anlamlarında kullanıldığını söylemektedir. Madran (1994, 424-30) ise tahrir defterleri üzerinden yaptığı çalışmada, bu belgelerde kullanılan terminolojinin yüzyıllara göre değiştiğini, 15. yüzyılda "beyt" olarak anılan birimin 17.-18. yüzyılda "oda", kimi durumlarda da "ev" sözcüğü ile ifade edildiğini; oda, ev, hane ile birlikte "mekan" anlamı da taşıdığını belirtmektedir (5).

Buradan yola çıkarak söz konusu vakfiyede geçen ve yapının fiziki yapısının doğru yorumlanabilmesi için önemli bir mekansal birim olan "oda" sözcüğünün, en genel yorumuyla, söz konusu vakfiyenin bir 19. yüzyıl belgesi olduğu düşünülürse, günümüzdeki anlamı nitelediğini söylemek olasıdır. Nitekim söz konusu vakfiyede geçen ifadeler, Tanyeli'nin belirttiği gibi "kapsamlı bir deşifre etme çabasına girişmeden" yararlanılabilecek kadar anlaşılabilir. "Fevkani" ve "tahtani" sözcükleri "üst kat" ve "alt kat" anlamlarını taşımakla birlikte dükkan, kahvehane, havlu gibi sözcükler ise yorum gerektirmeyecek biçimde bugünkü anlamlarıyla kullanılmıştır. Öte yandan 'oda' sözcüğünün Madran'ın yorumuna bağlı kalınarak 'mekan' anlamıyla kullanılmış olabileceğini düşünmek ise, en azından bu vakfiyede geçen ifadeler dikkate alındığında olası görünmemektedir.

Buna göre biçimi ve büyüklüğü söz konusu vakfiyede açıkça ifade edilen yapı; içinde küçük bir odası olan "Bahçevanoğlu Kahvehanesi" ile birlikte bitişiğinde üç oda, bir ahır, avlulu bir kahve dükkânı ve altı adet dükkândan ibarettir. Oysa Velipaşa Hanı günümüzde, en genel tanımlamayla orta avlu etrafındaki iki katlı kollara dizilmiş odalar ile üç katlı otel kısmından oluşmaktadır. Bu durumda söz konusu vakfiyede tanımlanan yapının bugünkü Velipaşa Hanı olmadığı, dolayısıyla vakfiyede belirtilen 1866 tarihinin bugünkü Velipaşa Hanı'nın yapım tarihini yansıtmadığı açıktır.

H. 23 Muharrem 1303 / M. 1 Kasım 1885 tarihli ikinci vakfiye, vakfın mütevellisi Hammal Osman oğlu Ahmed Ağa'nın vefat etmesi nedeniyle yerine yeni bir müteveli tayin etmek ve eski vakıf malına yapılan ekleri tescil ettirmek için düzenlenmiştir. Yeni vakfiyede eski vakıf malına yapılan ekler şu şekilde tanımlanmaktadır:

"...kendi yed-i meriyyetimde olup medine-i mezbûre sükûnunda Bağçevan Oğlu Kahvesi denmekle meşhur ve hudûdu muaharere-i mezkûre ile mahdûd bir bab kahvehane ve derûnunda bir bab küçük oda ve ittisalinde üç bab oda ve bir bab ahır ve bir mikdar havluyu müştemil bir bab kahvehane ile diğer hizası ve ittisalinde kâin altı bab dükkanı kadîm ve üzerine tezâyüd edilerek müceddeden bina ve inşa eylediğim fevkânî kırkûç ve tahtânî onaltı ki cem'an ellidokuz bab oda ve bir bab kahvehane ve iki bab ahır ve on bab dükkan vu bir miktar havlu ve ikişer kanad iki sokak



Resim 8. Hanın avluya bakan Batı koridor duvarı üzerinde malakari bezeme (Yazarın arşivi).

kapısını müştemil Veliyüddin Paşa Hanı demekle ma'rif bir bab hanın bundan mukaddem ber vechi meşruh vakf eylediğim..." (İlca, 2000, 532)

Bugünkü dille; "...adı geçen şehir çarşısında **Bahçevan oğlu Kahvesi** demekle meşhur ve sınırları yazılı belge ile belirtilen bir kahvehane ve içinde bir küçük oda ve bitişiğinde üç oda, bir ahır ve bir miktar avlusu bulunan kahvehane ile diğer hizası ve bitişiğinde olan altı dükkan ve bunların üzerine ilave ederek yeniden inşa ettiğim üst katında kırk üç, alt katında onaltı olmak üzere toplam ellidokuz oda ve bir kahvehane, iki ahır, on dükkan, bir miktar avlu ve ikişer kanad iki sokak kapısı bulunan Veliyüddin Paşa Hanı demekle bilinen bir hanı bundan önce vakfeylediğim sınırları belirtilen arsa üzerindeki evvelki binaya ilave edilen adı geçen han ki ... önceki vakfim gibi sonsuza kadar vakfettim." (İlca, 2000, 529)

Metinden de anlaşıldığı üzere vâkıf Veliyüddin Paşa, "Bahçevanoğlu Kahvehanesi" ile bitişiğindeki dükkanlara ek yaparak yapıyı "han" a dönüştürmüştür. Bugün ayakta bulunan Velipaşa Hanı muhtemelen sonradan ilaveler yapılan bu yapı olmalıdır. Ancak buna rağmen Han'ın inşa tarihinin bu ek vakfiyenin düzenleniş tarihi olduğunu iddia etmek doğru değildir. Çünkü söz konusu ikinci vakfiye, öncelikli olarak mevcut Bahçevanoğlu Kahvehanesi'ne yapılan büyük boyutlu ekle genişleyen mülkü tescil ettirmek için değil, vefat eden vakıf mütevellisi Hammal Osman oğlu Ahmed Ağa'nın yerine yeni bir mütevellisi tayin etmek için düzenlenmiştir. Nitekim ikinci vakfiyedeki "...Veliyüddin Paşa Hanı demekle bilinen..." ifadesinden bu yapının vakıf mütevellisinin ölümünden daha önce bitirildiği ve yapının Veliyüddin Paşa Hanı ismiyle bir süredir kullanıldığı, dolayısıyla ikinci vakfiyenin mütevellinin ölümünün ardından düzenlendiği anlaşılmaktadır. Bu da ikinci vakfiyede geçen Velipaşa Hanı'nın vakfiyenin düzenlendiği 1885'den önce, 1866 ile 1885 yılları arasında, muhtemelen 1880'li yılların başında inşa ettirildiğini göstermektedir.

Öte yandan yapının Batı kanadında avluya bakan koridorun orta aksında, duvar yüzeyinde, malakari madalyon (**Resim 8**) içerisinde okunan H. 1330 / M. 1911-12 yılı özgün yapının tarihi olmadığına göre, bir onarım ya da bir yeniden inşa tarihi olabilir mi? Her şeyden önce buna verilecek yanıt her ne olursa olsun, yanıtın meşruluğunun yapıya ilişkin farklı eksenlerde yapılacak değerlendirmelere bağlı olduğunu söylemek doğru olur (6): Yapının geçirdiği bir yangınla kullanılamaz duruma geldiği ve aslına

6. Değerlendirme çalışmanın ilerleyen bölümlerinde ele alınmıştır. Bunun için "Özgün Biçim ve Kullanıma İlişkin Düşünceler" bölümüne bakılabilir.

7. (Tütüncü, 2006, 15). Mustafa Tütüncü, anılarını 1942 ve 1943 yıllarında kaleme almış, 1958 yılına kadar kısa günlükler tutmuş, aile tarihine ve kişilere ait bilgiler yanında günümüzden 100-110 yıl öncesi Çorum'una ait çeşitli bilgiler de vermiştir.

8. Verilen bu tarih sözlü bilgi olmalıdır. Bu tarihlerin birbirine çok yakın olması bu yıllardaki aynı yangından bahsedildiğini düşündürmektedir. Değişen yeniden inşa tarihleri ise, yapının inşaatının başladığı tarih ile bitiş tarihlerini vermiş olmalarıyla açıklanabilir.

9. Aynı gazetenin 24.12.1947 tarihli nüshasında çıkan "Tamirat İlanı" ile "...Velipaşa Hanı içindeki garaj ve han odalarında yangından mütevellit hasarın 5004 lira 99 kuruşluk onarma işi açık eksiltmeye..." konulmuş; eksiltme kâğıdı, onarma keşif ve şartnamesinin mütevellit vekili Rüştü Eren elinde olduğu belirtilmiş; ihalenin 8.1.1948, Çarşamba günü saat 14'de Vakıflar İdaresi'nde komisyon huzurunda yapılacağı duyurulmuştur. Yine Çorum Gazetesi'nin 14.1.1948 tarihli nüshasında ise söz konusu ihalenin 19.1.1948 pazartesi günü saat 14'e ertelendiği ilan edilmiştir.

10. *Çorum Gazetesi*, 24.8.1949, 4.

11. 1940'lı yıllarda Çorum'da Belediye Meclis Üyeliği yapmış olan 1922 doğumlu İsmail Özkahraman, 2004 yılında yaptığımız görüşmeden iki yıl sonra (2006) vefat etmiştir. Cavit Samsunlu, 1939 yılında Velipaşa Hanı'nı vakıftan kiralayarak 19 yıl işleten Hüseyin Samsunlu'nun oğludur. Oğuzhan Velipaşaoğlu ise "Veliyyüddin Ağa Vakfı"nın 1975-1995 yılları arasında mütevelliliğini yapmış, hanın varislerindedir. Vakfın son kuşak mütevellisi ise Şevket Velipaşaoğlu'dur.

12. *Çorum Haber*, 16 Ağustos 2000, 4.

13. Yapının farklı kullanım biçimlerine ilişkin değerlendirmeler için: Ilıca, 2000, 512-8.

14. Çetinor, 34 yıl aradan sonra Mayıs 1982'de Çorum'a giderek hanın fotoğraflarını çekmiş, resimlerini yapmıştır. Bu sırada han boştur. Plan rölelerini almak için Ekim 1982'de tekrar gittiğinde hanın zemin katını sebze ve balık haline dönüştürülmüş bulmuştur (Çetinor, 1983, 27).

uygun olarak onarıldığı farklı kaynaklarda belirtilmesine karşın, gösterilen tarihler bunu doğrulamadığı gibi birbirleri arasında da tutarsızlık sergilerler. Bunlar arasında diğerlerine göre daha güvenilir olduğu düşünülebilecek Mustafa Tütüncü'nün hatıratında, Velipaşa Hanı'nın tümüyle yandığını belirttiği Çorum'daki büyük çarşı yangınının tarihi 1913 olarak verilmiştir (7). Bülent Çetinor ise (1983, 31) kaynak belirtmediği çalışmasında yapının 1914'te tamamen yandığını ve 1915-16 yıllarında yeniden inşa edildiğini belirtmektedir (8).

Diğer kaynaklarda verilenler ise daha geç tarihlidir; Ali Ilıca (2000, 518), aynı aileden gelen Oğuz Velipaşaoğlu'ndan edindiği bilgiye göre hanın 1929 yılında çıkan bir yangınla büyük hasar gördüğünü, o yıllarda vakıf mütevellisi olan Şevket Velipaşa'nın "yangından etkilenmeyen kısımlara dokunulmadan" hanı yeniden inşa ettirdiği bilgisini aktarmaktadır. Çorum Haber Gazetesi'nde (2000a, 4) han ile ilgili verilen haberde ise, yine Oğuz Velipaşaoğlu'ndan aktarılan bilgi bu kez daha farklıdır: Ona göre han "1920 yılında tamamen yanmış, Şevket Velipaşaoğlu bir iddia üzerine dedesi Veli Paşa'nın Vakfı'nı ihya için 1927 yılında aynısını tekrar yaptırmıştır."

Aynı ağızdan edinilen çelişkili bu iki bilgi verilen her iki tarihe de şüpheli yaklaşmayı gerektirmektedir. Diğer taraftan 30 Temmuz 1947 tarihli *Çorum Gazetesi*'nde (1947, 2) çıkan "Velipaşa han'ı yangın tehlikesi atlattı" başlıklı haber, daha geç tarihli bir başka onarımın kesin belgesidir. Buna göre 27 Temmuz 1947 Pazar günü, saat 16.30'da 'Velipaşa Han ve Otel'i'nin han kısmında, hanın garajında henüz belli olmıyan benzin alevlenmesi yüzünden çıkan yangın bütün gayretlere rağmen önlenememiş, bir otomobil yandıktan başka garajla hanın batı cephesi odaları altında..." zarara neden olmuştur (9). Aynı gazetenin 24 Ağustos 1949 tarihli nüshasında Velipaşa Vakfı Mütevelliliği'nden verilen "Velipaşa hanının sökülmiş olan kapısının 31 Ağustos çarşamba günü buğday pazarında müzayede ile satılacağı ilan olunur" duyurusu, hanın söz konusu yangın sonrası onarımının 1949 yılı ortalarına kadar sürdüğüne delil olarak gösterilebilir (10). Bu durumda Velipaşa Hanı'nın en genel yorumuyla bir defadan fazla yangına maruz kaldığı ve yeniden inşa edildiği ya da onarıldığı söylenebilir.

ÖZGÜN BİÇİM VE KULLANIMA İLİŞKİN DÜŞÜNCELER

Han, zemin kat düzeyinde neredeyse tümüyle özgün biçimini yitirmiştir. Günümüzde burada; üst kata çıkan iki ahşap merdiven ile han girişi dışında zemin katın orijinal biçim ve kullanımına ilişkin hiçbir iz mevcut değildir. Bu kattaki ahşap dikme, duvar, tavan, döşeme ve avlu boşluğu gibi özgün mimari elamanların, 1980'li yıllarda sebze ve balık haline dönüştürülürken ve özellikle de son 10 yıl içerisinde yapılan dekorasyon amaçlı yüzey kaplamaları (asma tavan, kartonpiyer kaplama vb. uygulamalar) ile kapandığı görülmektedir.

Elimizde, yapının kent içindeki durumunu gösteren 20. yüzyıl başına ait fotoğraflar bulunmasına karşın, 1950'li yıllarda çekilmiş, hanın iç mekânını gösterir tek bir fotoğraf dışında başka bir görsel malzemenin olmayışı, özgün iç mekân biçim ve kullanımına ilişkin bilgilerimizin Bülent Çetinor'un makalesindeki yazılı betimlemelerle sınırlı kalmasına neden olmaktadır. Yine Çetinor'un, yapının "hal"e henüz dönüşmediği ve dolayısıyla özellikle zemin kat düzeyinde -özgün kullanımını değil ama- özgün biçimini henüz kaybetmediği yıllarda (Mayıs 1982) çektiği fotoğrafları da yapının muhtemel biçimini ortaya koymada oldukça



Resim 9. 1950'li yıllarda Velipaşa Hanı'nın orta avlusu (Çorum Kent Arşivi).



Resim 10. Han'ın orta avlu boşluğu ile otel kısmının 1982 yılındaki durumu (Bülent Çetinor)

önemlidir. Bunun yanında İsmail Özkahraman, Cavit Samsunlu ile Oğuz Velipaşaoğlu gibi yapının farklı kullanım yıllarına tanıklık etmiş kişilerin sözlü anlatıları da dikkate değerdir (11).

Çetinor (1983, 29-30) hanın 1949'daki durumunu anlattığı söz konusu çalışmasında, ön cepheye sıralanmış dükkânlar arasındaki üç metre genişliğinde, çift kanatlı demir kapılı girişten taş kaplı avluya girildiğinden; girişin karşısındaki ahşap kolonlu yedi aksın, atların, at arabalarının barınağı olduğundan; girişin solunda, handa kalanların ve çarşı esnafının kullandığı helâ ve depolar yanında geniş bir kahvehanesi bulunduğu bahsetmektedir. Yazar, o yıllarda hanın orta avlusuna atların ve at arabalarının yanında zaman zaman özel arabaların da bırakıldığına şahit olmuştur. Ayrıca avlunun bir köşesinden de çevre kasabalara, köylere minibüslerin, yanları yağlı boya resimlerle süslü tahta karoserli, köşeli hatlı küçük otobüslerin hareket ettiğini söylemektedir.

Cavit Samsunlu, babası Hüseyin Samsunlu'nun Velipaşa Hanı'nı 1930 yılında kiralarak işlettiğinden, aynı zamanda ahır yıkarak garaj haline getirdiğinden ve 30'ar kişilik iki otobüsle yolcu taşımacılığı ve yedi kamyonla da nakliyecilik yaptığından bahsetmektedir (12). 1950'li yıllarda çekilmiş, hanın iç mekanını gösterir elimizdeki tek fotoğraf, yapının bir süre otogar olarak da kullanıldığı bu yıllara aittir (Resim 9)(13). Fotoğrafta, orta avlunun Batı kanadındaki altı ahşap direkli sundurmanın, Çetinor'un bahsettiği gibi, otobüslerin yanında binek otomobillerine de barınak olduğu görülmektedir. Ancak at ve at arabalarının bu yıllarda önemini ya da yaygınlığını kaybetmeye başladığı anlaşılmaktadır. İllica, bu yıllarda ücret karşılığında kiralanmış üst kattaki odalardan bir tanesinin bekleme salonu gibi kullanıldığını, hareket saati gelene kadar yolcuların bu odada bekletildiklerini söylemektedir (İllica, 2000, 517).

Çetinor'un 1982 yılında çektiği fotoğraflar, hanın aradan geçen 34 yılda -fiziki yıpranma bir yana- mevcut biçiminden hemen hemen hiçbir şey kaybetmediğini ortaya koymaktadır. Yapı bu yıllarda boş, muhtemelen depo olarak kullanılmaktadır ve henüz tadilat gerektirecek herhangi bir işleve de sahip değildir (14). Çetinor'un 1949'da altının yazıhane olarak kullanıldığını söylediği otel kısmı da (Anadolu Otel) muhtemelen özgün biçimini neredeyse tümüyle korumaktadır (Resim 10).

15. İsmail Özkahraman ile yapılan görüşmeden. Özkahraman, hanın çevresinde o yıllarda toplam 11 dükkanın olduğunu söylemektedir.

16. İsmail Özkahraman ile yapılan görüşmeden. Özkahraman bu rakamları Han'ın odaları arasındaki konfor ve buna bağlı fiyat farkını örneklemek için vermiştir. Bu yıllarda Velipaşa Hanı'nda konaklama ücretleri konusunda daha kesin bilgiyi Cavit Samsunlu verir. Samsunlu, o yıllarda Han'ın otel kısmında bir gecelik oda ücretinin 15 kuruş, han kısmında 10 kuruş olduğunu, garaja bırakılan hayvanlar ve arabalar için ise 5 kuruş alındığını söyler. Ayrıca, Velipaşa Hanı'nın işletmesini yaptıkları yıllarda Çorum'da başka hanların da olduğunu, ancak buralarda daha çok köyden gelip gününbirlik işini halledemeyen köylülerin kaldığını ve gecelik konaklama ücretlerinin 1 kuruş olduğunu belirtir (*Çorum Haber*, 16 Ağustos 2000, 4, 11). Burada hem Velipaşa Hanı odaları arasındaki müşteri profili ve konfora bağlı ücret farklarının, hem de Velipaşa Hanı ile Çorum'daki diğer hanlar arasındaki konaklama ücretlerinin yansıttığı önem derecesinin okunabilmesi ilginçtir.

17. *Çorum Haber*, 16 Ağustos 2000, 11.

18. İsmail Özkahraman ile yapılan görüşmeden.

İsmail Özkahraman, otelin handan bağımsız, sokak cephesinden bir girişinin olduğunu, bu girişin üç katlı bölümün orta aksı üzerinde yer alan ve günümüzde dükkan olarak kullanılan yerde olması gerektiğini söylemektedir. Ona göre otelin yok olan ahşap kapısı bu bölümün üst katındaki balkon kapısına çok benzemektedir. Ayrıca hanın sokağa bakan zemin katında, otel girişinin sağında, günümüzde de dükkanların bulunduğu yerlerde hayvanlar için yem, saman, arpa satan dükkanlar sıralanmaktaydı (15).

Çetinor'un han girişinin solunda yer aldığını söylediği kahvehane, Özkahraman'a göre de aynı yerdedi ve sokağa açılan bir kapısı vardı. Çetinor (1983, 30), handa kalanlar ile çarşı esnafının uğrak yeri olan ve sabahın erken saatlerinden, gece yarısına kadar devamlı geleni gideni olan üç yanı kapalı bu kahvehanenin sedirlerle çevrili olduğunu, hasır sandalyelerde oturulduğunu ve geniş bir ocağının bulunduğunu söylemektedir.

Özkahraman, zemin katta, girişin solunda -üst kattaki han odaları dışında- bir başka yatakhane varlığından da bahsetmektedir. Ona göre burada, diğer odalardan farklı olarak insanlar peykelerde, yataksız, yorgansız ve yastıksız, hasır üzerinde çok ucuza, hanın ahır kısmına bıraktıkları hayvanları için ödedikleri ücrete geceyi geçirebilmekteydiler. Üst kattaki yataklı-yorganlı han odalarının ücreti 5 kuruşa, konfordan tamamen uzak bu yatakhane konaklamanın bedeli 1 kuruştur (16). Yaz aylarında yataklar tümüyle dolduğunda hanın avlusuna ve geniş odalara yer yatağı da serilmekteydi (17). Özkahraman ayrıca, avlunun Kuzey kenarında hiç kesilmeyen oluklu bir çeşmenin bulunduğunu, neredeyse tüm arasta esnafın o yıllarda su ve tuvalet ihtiyacını buradan karşıladığını da söylemektedir (18).

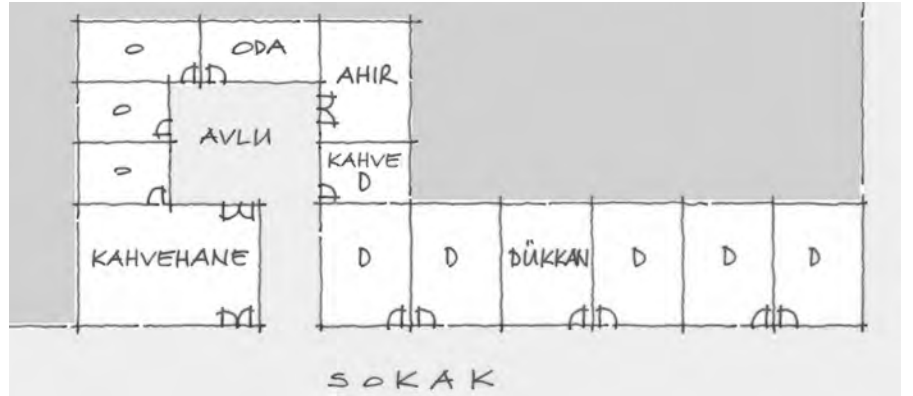
Velipaşa Hanı'na ait H. 1303 tarihli ek vakfiyede geçen "...Bahçevan oğlu Kahvesi denmekle meşhur ve sınırları yazılı belge ile belirtilen bir kahvehane ve içinde bir küçük oda ve bitişiğinde üç oda, bir ahır ve bir mikdar avlusu bulunan kahvehane ile diğer hizası ve bitişiğinde olan altı dükkan ve bunların üzerine ilave ederek yeniden inşa ettiğim üst katında kırküç, alt katında onaltı olmak üzere toplam ellidokuz oda ve bir kahvehane, iki ahır, on dükkan, bir miktar avlu ve ikişer kanad iki sokak kapısı bulunan Veliyyüddin Paşa Hanı demekle bilinen bir hanı bundan önce vakfeyletiğim sınırları belirtilen arsa üzerindeki evvelki binaya ilave edilen adı geçen han ki..." ifadesi hanın özgün fiziki yapısını genel hatlarıyla ortaya koymaktadır. Ancak burada tanımlanan mülkün bugünkü Velipaşa Hanı'nı ne kadar yansıtır yansıtmadığı sorusu bir yana, eski mülke yapılan ekler için kullanılan "...ve bunların üzerine ilave ederek yeniden inşa ettiğim..." ifadesi daha önemli bir soruyu akla getirmektedir. Buna göre, bu ifade ilk vakfiyede belirtilen mülkün fiziki yapısı bozulmadan yanına yapılan bir eklemeyi ifade ediyor olabilir mi? Ya da bir başka deyişle günümüzdeki Velipaşa Hanı eski "Bahçevanoğlu Kahvehanesi" yıkılmadan yanına (ya da üzerine) inşa edilmiş olabilir mi? Yoksa önceki mülk için düzenlenmiş vakıfnamenin sürekliliğini sağlamak için böyle bir ifade kullanılmış olabilir mi?

En genel anlamda 19. yüzyılın sonunda Çorum civarında yaygın olarak uygulandığını bildiğimiz ahşap karkas sistemli bir yapı tekniği dikkate alındığında, mevcut bir yapının üzerine, eski yapının mevcut fiziki yapısı korunarak ek yapılması -küçük müdahaleler dışında- pratik olarak mümkün görünmemektedir. Bütün yapı güçlükleri zorlanarak böyle bir müdahale gerçekleştirilmiş olsa dahi yapılan eklerin -büyük bir olasılıkla-

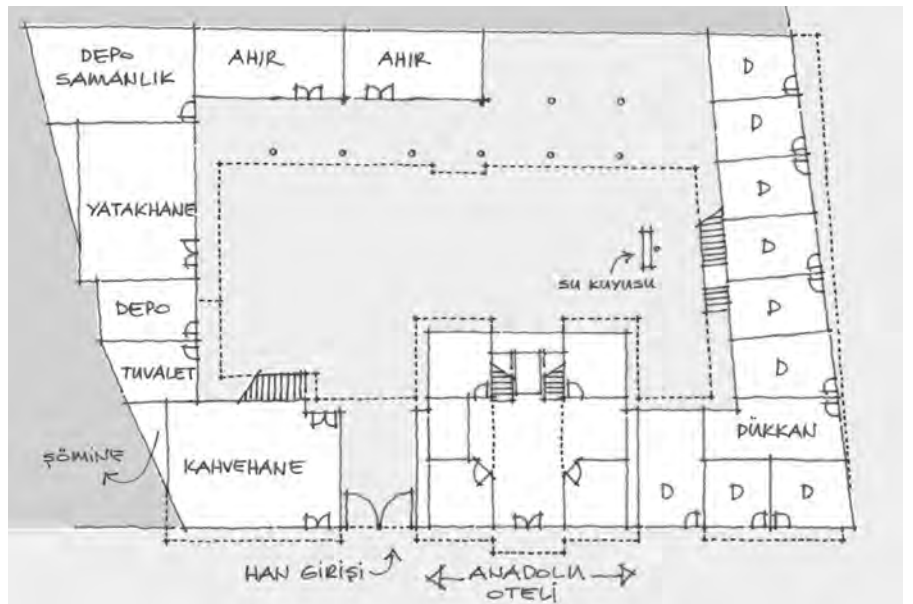
yapı üzerinden ayırt edilebilmesi gerekir. Kaldı ki, günümüzdeki fiziki yapısı dikkate alındığında Velipaşa Hanı'nın plan şeması bir yana sokak yüzeyine yansıyan cephe kompozisyonunda böylesi konstrüktif bir ekin izlerine rastlanmadığı gibi aksine son derece özgün, iyi planlanmış bütüncül bir cephe kompozisyonu da sergiler. Öte yandan söz konusu ifadeden yola çıkarak, ilk vakfiyede belirtilen mülkün fiziki yapısı bozulmadan "üzerine" bugünkü Velipaşa Hanı'nın inşa edildiğini düşünmek, ilk vakfiyede belirtilen bir kahvehane ile bitişiğinde üç oda, bir ahır, altı adet dükkan ile "bir miktar avlu"nun, kendi özgün mekansal dizilimleri ile korunmuş olmalarını gerektirir. Oysa günümüze ulaştığı biçimiyle Velipaşa Hanı'nın plan şeması da, genel kompozisyona ters düşen, "ek" olarak yorumlanabilecek sıra dışı bir uygulamanın izlerini taşımamaktadır. Yapı küçük müdahaleler dışında tüm detaylarında baştan planlanmış ve gerçekleştirilmiş bir inşaat sürecini sergiler.

Ancak öte yandan, "Bahçevanoğlu Kahvesi" olarak tanımlanan mülk ile bunun üzerine eklenildiği bugünkü Velipaşa Hanı'nın sokakla ilişkili parsel düzeni ve sınırları dikkate alındığında, mülk içerisinde adı geçen dükkanların sokak üzerine sıralandıkları, mülke ismini veren kahvehane'nin sokağa cephesi olduğu ve buna bitişik olan odalar ile ahırın ise "bir parça avlu" etrafına dizildikleri düşünülebilir (Resim 11).

Resim 11. İlk vakıf kaydına göre "Bahçevanoğlu Kahvehanesi"nin muhtemel plan şeması (Yazarın çizimi).



Resim 12. Velipaşa Hanı ve Anadolu Otelinin muhtemel özgün zemin kat planı (Restitüsyon: Ömer İskender Tuluk).



Dolayısıyla “üzerine ilave” yapılan Bahçevanoğlu Kahvehanesi’nin söz konusu mekanlarla birlikte oluşturduğu muhtemel mekansal dizilim şeması ile aynı birimlerin yer aldığını bildiğimiz bugünkü Velipaşa Hanı’nın zemin kat düzeyindeki mekan dizilimleri şaşırtıcı biçimde örtüşmektedir (**Resim 12**). Bu durumda ek vakfiyede geçen “...ve bunların üzerine ilave ederek yeniden inşa ettiğim...” ifadesi hiç olmadığı kadar anlam kazanmaktadır: Buna göre Veliyyüddin Paşa, Velipaşa Hanı’nu yaptırırken eski Bahçevanoğlu Kahvehanesi’ni yıktırılmış, yeni kahvehane ile dükkanların konumu ve dizilişini koruyarak yeniden inşa ettirmiştir. Dolayısıyla yeni yapı, zemin kat düzeyindeki görünümünü, en azından dizilimini, neredeyse tümüyle koruması nedeniyle bu şekilde ifade edilmiştir.

Ek vakfiyede “Veliyyüddin Paşa Hanı denmekle bilinen” yapı, “üst katında kırküş, alt katında onaltı olmak üzere toplam ellidokuz oda ve bir kahvehane, iki ahır, on dükkan, bir miktar avlu ve ikişer kanad iki sokak kapısı”ndan oluşmaktadır. Burada verilen birimler ile sayılarının, oda adetleri dışında Velipaşa Hanı’nın özgün mekan elemanlarını tümüyle yansıttığı söylenebilir; Özgün durumunda varlığından haberdar olduğumuz kahvehanenin bugün yerinde dükkanlar vardır, iki ahır ise hanın garaj olarak kullanıldığı yıllarda yıkılmıştır. Vakfiyede belirtilen on dükkan ise, köşk bölümünün bitişiğinden başlayarak Doğu cephesinde üç, Kuzey cephesinde ise yedi adet olmak üzere hanın komşu olduğu iki sokak yüzeyine sıralanıyor olmalıdır. Bugün ise hanın Doğu cephesi üzerinde sekiz dükkan vardır. Kuzey cephesi önüne ise sonradan dükkanlar eklenmiştir. “İkişer kanad iki sokak kapısı” ifadesi ise biri han, ötekisi ise “Anadolu Oteli”nin bugün yerinde dükkan bulunan çift kanatlı giriş kapısını ifade ediyor olmalıdır.

Vakfiyede belirtildiğinin aksine günümüzde hanın üst katında kırküş değil -köşk bölümünün üçüncü katındaki odalar da dahil edilirse- toplam otuzbeş oda vardır (**19**). Ancak Güney merdivenin ara sahanlığında yer alan basık tavanlı küçük oda ile tuvalet ve banyo için ayrılmış mekanların da birer oda olarak kabul edilmiş olabileceği düşünülürse sayı kırkikiyi bulur. Alt katında olduğu belirtilen odalar ise daha önce bahsi geçen tadilatlarla ortadan kalkmış olmalıdır. Bu kattaki odalardan Doğu ve Kuzey yöne bakanlar dış cephelere, Batı ve Güney yönde bitişik parsellerde bakanlar ise koridora açılan pencerelerden aydınlanırlar. Yaklaşık aynı büyüklükteki odaların hemen tamamında soba için bacalar ile lambalıklar standarttır. Yine her odada, duvar yüzeylerini dolaşan ahşap kuşaklar üzerinde metal tel askılar dikkat çekicidir. Ancak Cavit Samsunlu’nun söylediğinin aksine her odasında tuvalet ve banyo olmadığı gibi, sonradan kaldırılmış olabileceği düşünülse dahi, böyle bir düzenlemeyi olanaklı kılacak esnek bir planlama da söz konusu değildir (**20**). Bu katta, ikiye ayrılarak günümüzde de aynı işlevini sürdüren bir tuvalet ile Kuzey koridorun Batı ucunda bir ocak; arkasında, odunluk olduğu anlaşılan küçük bir oda ile hemen yanbaşımdan çatı arasına çıkan kapaklı bir merdiven vardır. İlica (2000, 520), konumu nedeniyle handa kalanların bu ocağın ateşle kendi odalarındaki sobaları yaktıklarını belirtmektedir.

Orta avluyu çepeçevre saran bir revakla buraya açılan odalardan oluşan Han’ın üst katı ise neredeyse tümüyle özgün biçimini korumuştur. Mevcut parsel sınırlarını kullanarak Kuzey-Güney ekseninde yaklaşık dikdörtgen bir çerçeve oluşturan yapının Doğu kanadı üzerine oturtulmuş köşk kısmı, -hanın iki katlı diğer bölümlerinin aksine- üç katlı kütesi

19. Çetinor da (1983, 29) üst kattaki oda sayısını 35 olarak verir.

20. Çorum Haber, 16 Ağustos 2000, 11.

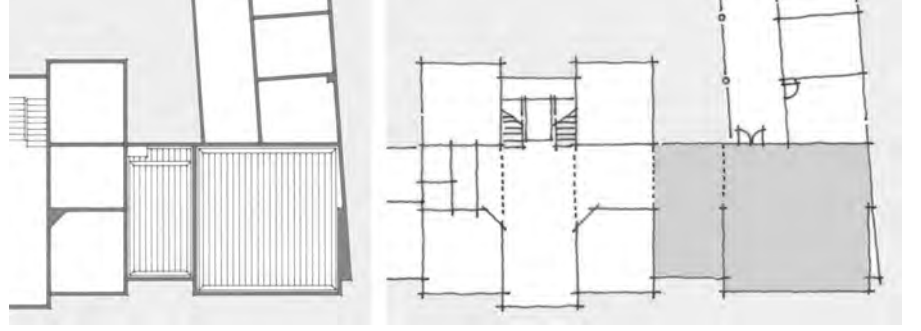
ve kendi içerisinde farklı bir şema oluşturan plan kurgusuyla yapıya marjinal bir nitelik katan en önemli unsur görünümündedir. Zamanla "Anadolu Oteli" olarak da anılacak bu bölüm, -her üç katta da- Batı ucunda çift kollu bir merdivenin yer aldığı bir orta sofa ile dört köşesine yerleştirilmiş odalardan oluşur. Bu bölüm bu biçimiyle geleneksel bir Çorum evinden hiç de farklı bir görünüm sergilemez. Aksine yapıyı, ortaya koyduğu plan şeması yanında cephe kurgusu ve detayları ile geleneksel bir erken 20. yüzyıl Çorum evi ya da konağından ayırmak neredeyse imkânsızdır. Dahası, plan şemasından, tavan biçimine; pencere oran ve kompozisyonundan, çift kollu merdiven kullanımına; alçı bezemelerinden, süslü ahşap giriş kapılarına kadar geleneksel Çorum evlerine olan bu sadakat, yapının Kuzeydoğu köşesindeki mevcut dört odanın sonradan oluşturulduğuna ilişkin güçlü izlerin okunabilmesine de olanak sağlar. Buna göre;

1. Üç katlı köşk kısmıyla doğrudan ilişkili bu bölümün revaklı han odalarından çift kanatlı bir kapıyla ayrılmasından otel kısmının işlevsel bir uzantısı olduğunu anladığımız ve geniş bir koridorun Batı kanadı ile Kuzey ucu üzerine dizilmiş dört odadan oluşan bu bölümün özgün biçimini yansıtmadığı, başta ahşap tavan düzeninden kolaylıkla anlaşılmaktadır. Geleneksel Çorum evlerinde de sıkça rastladığımız, her oda ya da birimin tavan biçim ve kompozisyonunun kendi çeperi içerisinde kurgulandığı standart uygulamaya bu dört oda ve koridorda rastlanmaz. Bir başka deyişle bu dört oda ile koridorun tavan düzeni, daha geniş bir tavan yüzeyinin parçası görünümündedir: Bu odaların, bir çerçeve içerisinde yerleştirilmiş ve Doğu-Batı yönünde dizilmiş çitaller ile alçı silmelerden oluşan tavan kompozisyonu, odaların bazı duvarlarıyla kesintiye uğrar. Buna göre, izlerini takip edebildiğimiz tavan kompozisyonu dikkate alındığında bu bölümün, Kuzey'deki kare ve daha geniş, bitişindeki dikdörtgen ve daha dar olmak üzere sadece iki birimden oluştuğu anlaşılmaktadır (**Resim 13**).

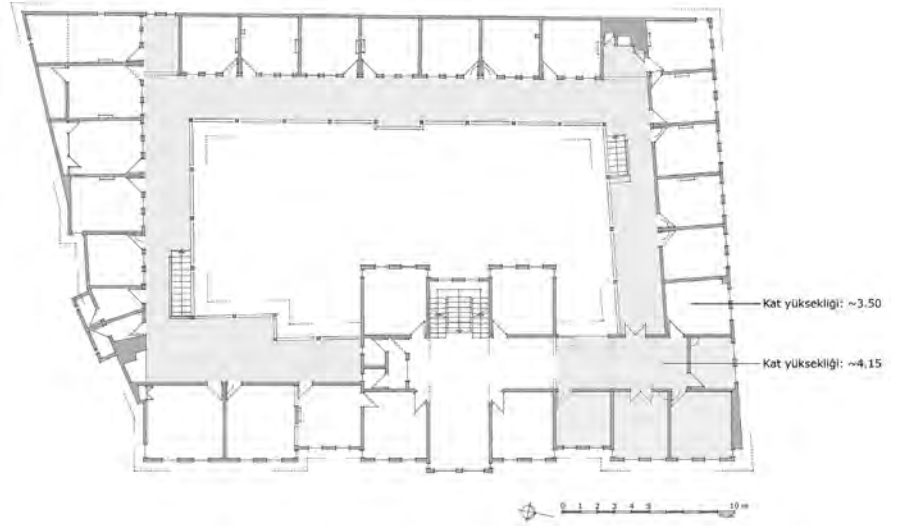
2. Öte yandan Han'ın oda ve revak yükseklikleriyle geleneksel Çorum evlerinin oda ve sofa yüksekliklerinin şaşırtıcı biçimde aynı değeri vermesi, yukarıda altı çizilen Çorum evlerine olan sadakatin ancak bir başka boyutu olarak açıklanabilir. Buna göre geleneksel Çorum evlerinin hemen her odası için neredeyse standart olan yaklaşık 3.50 m.lik yükseklik, han odaları için de geçerlidir. Hanın revaklı koridorundaki 4.15 m.lik yükseklik ise Çorum evlerinin üst kat sofa yüksekliğiyle eşdeğerdedir. Aynı yükseklik değerinin hanın köşk kısmının üst kat sofasında da görülmesi, güçlü biçimsel paralellikler sergileyen geleneksel Çorum evleri dikkate alındığında şaşırtıcı değildir. Ancak asıl ilginç olan, özgün durumunun günümüzdeki biçimini yansıttığı konusunda şüphelerimiz olan hanın Kuzeydoğu köşesindeki bölümde görülen 4.15 m.lik kat yüksekliğidir. Geleneksel evlerde sofa, Velipaşa Hanı'nda ise koridor gibi ortak kullanım alanlarında uygulanan bu kat yüksekliği değerinin hanın bu bölümünde de görülmesi, günümüzde kişisel kullanım alanlarının yani odaların sıralandığı birimlerin aksine bu bölümün ortak kullanıma yönelik bir işlev için planlanmış olabileceğini düşündürmektedir (**Resim 14**).

3. Genel bir uygulama olarak geleneksel Çorum evlerinde pencere dizileri ile küçük çıkmalar yapının cephe kompozisyonunu oluşturur. Cepheye yansıyan bu pencereler, her odanın iç duvar yüzeyi dikkate alınarak eşit aralıklarla ve simetrik bir düzen içerisinde yerleştirilirler. Bunun anlamı, cephe kompozisyonunun önemli bir öğesi olan pencere diziliminin dış cephe yüzeyinin bütüncül boyutları değil odaların kendi iç duvar yüzeyleri

Resim 13. Han'ın Kuzeydoğu köşesindeki bölümün özgün tavan ve mekan biçimi (Restitüsyon: Ömer İskender Tuluk).



Resim 14. Han'ın 3.50 m. ile 4.15 m. arasında değişen kat yükseklerinin mekansal dağılımı (Yazarın çizimi).



dikkate alınarak yerleştirilmesidir. Geleneksel Çorum evleri için neredeyse değişmez olan bu kural, oda dizilimlerinin yapının dış cephe kurgusundan rahatlıkla okunmasına da olanak sağlar.

Velipaşa Hanı'nın tüm odaları için de sıkı sıkıya uygulanmış bu kural, yapının Kuzeydoğu köşesindeki bölümün özgün mekan kullanımını yansıtmadığı savını destekleyen ipuçlarını ortaya koyar. Nitekim Doğu'ya bakan yüzeyinde simetrik bir cephe kompozisyonu gösteren yapının Güneydoğu köşesindeki oda pencereleri iç duvar yüzeyinde simetrik bir dizilim sergilerken, –günümüzdeki biçimiyle- Kuzeydoğu köşesindeki iki odada ise asimetrikdir. Bu iki odaya açılan toplam dört pencerenin yapının cephesine eşit aralıklarla yansımaları, bu mekanın aslında tek bir oda olarak planlandığını kesin olarak ortaya koymaktadır.

4. Hemen her odanın duvar yüzeylerini dolaşan ahşap kuşakların, yüzeylerinde bunların görülmediği bazı duvarlarla kesintiye uğraması da, bu duvarların sonradan eklendiklerine delil olarak gösterilebilir.

Özetlemek gerekirse, yukarıda yapılan değerlendirmeler dikkate alındığında, hanın otel kısmının işlevsel bir uzantısı olduğunu anladığımız Kuzeydoğu köşedeki bölümün, bugünkü görünümünün aksine sadece iki bölümden oluştuğu kesin olarak söylenebilir. Ancak kesin olmayan, bu iki birimin birbirlerinden duvarlarla ayrılıp bağımsız iki mekan gibi kullanılıp kullanılmadığı ve her iki durumda da nasıl bir işlevi karşıladıkları sorularına verilecek yanıtlardır. Ancak yine de, -köşk kısmının bitişiğinde yer alan küçük bölüm değil ama- köşedeki geniş mekanın otel sakinlerinin

toplu olarak kullandıkları bir salon işlevi görmüş olabileceği yorumu yapılabilir.

Öte yandan burada, küçük bir odaya açılan çift kanatlı gösterişli ahşap kapı ise, İsmail Özkahraman'ın üst kat balkon kapısına benzediğini söylediği, otelin -sonradan dükkana dönüştürülerek iptal edilen- giriş kapısı olmalıdır. Eğer bu tahmin doğru kabul edilirse bu, yoğun bir ticaret alanı içerisinde kalan Han'ın dükkan elde etme uğruna, hanın içinden de olsa alternatif bir başka girişi de zaten var olan otel girişinin kaldırılmasında bir sakınca görülmediği anlamına gelebilir. Dolayısıyla anıtsal denebilecek bu kapının yerinden sökülerek takıldığı üst kattaki bu küçük odanın, muhtemelen idare ofisi olarak kullanılan ve her iki yanındaki odaların zemin katın giriş boşluğu ile birlikte dükkana dönüştürülmesi nedeniyle, aynı amaç için kullanılmış olabileceği söylenebilir. Diğer taraftan, özgün kapı boşluğunun -hanın diğer odalarında olduğu gibi- revaklı koridora açıldığını duvar yüzeyindeki izlerden anladığımız, Kuzey koridorun Doğu'sundaki son odanın, Han'ın Kuzeydoğu bölümüyle sonradan açılan bir kapıyla ilişkilendirilmesi ise Han'ın daha yüksek ücretli ve belki de yetersiz görülen otel kısmının oda sayısını arttırmaya yönelik olmalıdır.

Bu noktada dile getirilmesi gereken son ve oldukça önemli bir başka konu ise, ek vakfiyede geçenle, -yukarıda yapılan değerlendirmelerle ortaya konulan- günümüzdeki yapının özgün durumundaki birbirini tutmayan üst kat oda sayılarıdır. Buna göre, ek vakfiyede 43 olarak belirtilen üst kat oda sayısı bugünkü yapının özgün durumu dikkate alındığında en fazla 39 olabilir. Bu durumda şu soruya verilecek yanıt, günümüzdeki yapının geçirdiği muhtemel fiziksel değişimin daha da netleşmesi ve belki de yeniden tarihlendirilmesi için son derece hayati bir öneme sahiptir; Buna göre, yapıya ait söz konusu ilk vakfiyede belirtilen mülkün bugünkü yapıyı yansıtmadığı kesin olmakla birlikte acaba ilkinde ek olarak düzenlenen ikinci vakfiyede tanımlanan yapı da bugünkü Velipaşa Han'ı olmayabilir mi? Yapının üzerinde yer alan H. 1330 / M. 1911-12 tarihi, Mustafa Tütüncü'nün anılarından öğrendiğimiz Çorum'da 1913 yılında çıkan çarşı yangınında yapının tümüyle yandığı bilgisi ve birbirini tutmayan üst kat oda sayıları, bu iddianın ciddiye alınması gereğini ortaya koymaktadır. Bu durumda, çeşitli kaynaklarda yapının geçirdiği yangından sonra "aslına uygun olarak" yeniden inşa edildiği iddiası ise geçerliliğini yitirmektedir. Bunu destekleyen bir başka önemli tespit de Han'ın özellikle üç katlı otel kısmında gözlenen ve 20. yüzyılın ilk çeyreğinde ortaya çıkmaya başlayan, ikinci kuşak geleneksel ev ve konaklarla güçlü paralellikler sergileyen plan şemasının varlığıdır. Dolayısıyla bugünkü Velipaşa Han'ının, vakfiyede geçen mülklerle birlikte aynı yerde inşa edilen -en az- üçüncü yapı olduğu iddia edilebilir ve bunun inşa tarihi ise halen yapı üzerinde okunabilen H. 1330 / M. 1911-12 tarihi olmalıdır.

VELİPAŞA "HAN'I - ANADOLU "OTEL"İ: 19. YÜZYIL SONU - 20. YÜZYIL BAŞI ÇORUM'UNDA BİR YENİDEN İNŞA DENEMESİ

Çorum, 19. yüzyılın ikinci yarısından sonra bölgesel ve kentsel nüfus ile özellikle ekonomik yapısındaki hareketlilik nedeniyle Osmanlı yönetimsel kademelenmesinde devingen bir örgütlenme biçimi göstermiştir. Kent, ilk nüfus sayımının yapıldığı 1831 yılına kadar Eyalet-i Rum'a bağlı bir sancak merkezi, bu tarihten Teşkilatı Vilayet Kanunnamesi'nin çıkarıldığı 1864 yılına kadar ise "sancak merkezi" ile "kaza merkezi" arasında gidip gelen bir yapılanma içerisinde yer almıştır. Bu tarihten sonra ise bölgesel ve kentsel nüfus ile ekonomik yapısı dikkate alınarak bir alt kademe

olan “kaza merkezliği”ne düşürülmüştür. Ancak 19. yüzyıl sonunda ihracatın yanı sıra endüstrileşmiş Avrupa ülkelerinin işlenmiş mallarının Anadolu pazarına giriş kapısı olan Samsun limanını, Çorum üzerinden Güney’de Kayseri’ye, Batı’da ise Ankara üzerinden Konya’ya bağlayan yolun önem kazanması ve transit ticaretin gelişmesiyle kentte ekonomik yaşamın yeniden canlandığı ve dolayısıyla 1891 yılında yeniden “sancak merkezliği”ne yükseltildiği görülmektedir (Aktüre, 1981, 123–125).

Bu yıllar, transit ticaret yanında dericilik, dokumacılık, bakırcılık ve demirciliğin ve özellikle de “cehri” (21) ticaretinin kentin ekonomik yapısındaki gelişim için oldukça önemli bir iş kolu haline geldiği yıllardır. 1830’lardan sonra Anadolu’daki üretimin Avrupa pazarlarına egemen olduğu “cehri” üretiminin, 1868’den sonra en yoğun yapıldığı bölge - Çorum’un da içinde bulunduğu- Yeşilirmak vadisidir. 19. yüzyıl sonunda bu bitkinin üretim ve ticaretinin kentte oldukça yaygın hale geldiği anlaşılmaktadır. Bu yıllarda bir evin yıllık harcamasının 4-5 altın lira ile karşılanabildiği düşünüldüğünde kentteki en küçük mülk sahibinin bu yoldan yıllık kazancının 30-40 altın lirayı bulması, bu ticaretin yaygın hale geliş nedenini yeterince açıklamaktadır (Aktüre, 1981, 132-3).

Gerek transit ticaretin, gerekse de başta cehri ticareti olmak üzere farklı iş kollarının bu dönemde gelişim göstermesi kentin fiziksel yapısını da etkilemiş görünmektedir. 19. yüzyıl sonunda belirgin biçimde canlanan ticaret hayatına paralel olarak dükkan ve ticarethanelerin sayısının arttığı ve kentteki ticari sermaye birikimine koşut 1890 yılında ilk Ziraat Bankası şubesinin açıldığı görülmektedir. Yine bu dönemde bugünkü Saat Kulesi çevresinin kentin en büyük camisi (Ulu Camii), Hükümet Konağı, esnaf çarşıları, tüccar mağazaları, pazar yeri, kahvehaneler, dükkanlar ve hanlar ile bulunduğu bölgede “pazar yeri” ve “transit ticaret”in merkezi olma özelliklerini gösterdiği dikkati çekmektedir (Aktüre, 1981, 145-6).

İşte Velipaşa Hanı’nın inşa edilişi, transit ticaretle birlikte cehri tarımının da canlandığı Çorum’daki ticari aktivite ve buna bağlı olarak ortaya çıkan kent içi konaklama mekan gereksinimiyle doğduğu söylenebilir. Böyle bir gereksinimin ortaya çıkışı söz konusu yapıya ilişkin vakfiyelerden de ilginç biçimde izlenebilmektedir: 1866 tarihli ilk vakfiyede “Bahçevanoğlu Kahvehanesi” olarak isimlendirilen mülk, sıradan bir kahvehane yapısının ötesinde kiralık odalara da sahiptir (22). Anlaşılan o ki yapı küçük çaplı bir han binası gibi kullanılmıştır (23). Aslında bu tür kahvehanelerin konaklama amaçlı kullanımları Anadolu’da hiç de şaşırtıcı değildir. Özellikle kasaba ve köylerde, çoğunlukla üst katlarında misafirlerin ağırlandığı odaların bulunduğu kahvehaneler 20. yüzyılın ortalarına kadar işlevlerini sürdürmüşlerdir. Bülent Çetiner (1983, 27), 1940’lı yılların sonunda, Ankara’dan Çorum’a Çerikli İstasyonu üzerinden gidilip gelindiğini, küçük ara istasyona gelen otobüs ve minibüslerin postayı ve yolcuları yandaki salaş kahvehaneye bıraktığını, iskemle üzerinde 25 kuruş, üstteki tek odada, üç katlı ranzalarda ise 1 liraya yatılıp trenin beklendiğinden bahsetmektedir.

Ancak bu yıllarda kenti transit ticarete bir durak olarak kullanmaya başlayan tüccarlar ile özellikle cehri tarımı yapan ve ürettikleri malı kentteki aracı tüccara getiren köylünün kısa süreli barınabileceği -ve gittikçe de artan- mekan gereksinimini gören Veliyyiddün Paşa, sadece üç odadan oluşan bu ilk yapının yerine daha büyük bir han inşa etme gereğini hissetmiş ve 59 odalı Velipaşa Hanı’nı inşa ettirmiştir (24). İlk yapının büyük bir olasılıkla 1880’li yılların hemen başında inşa edildiğini vakıf kaydından anladığımız yapının, günümüzde üzerinde okunan

21. Cehri, üzüme benzeyen meyvelerinin boya yapımında kullanıldığı bir bitkidir.

22. Söz konusu vakfiyede konuya ilişkin şu ifade geçmektedir: “...mez-kûr odalar ve dükkanlar beher sene yed-i mütevellî ile i’car olunup hasıl olan ribh-ü nemâsından...” Anlamı; “Belirtilen odalar ve dükkanlar her sene mütevellî tarafından kiraya verilip hâsıl olan gelirinden...” (Ilıca, 2000, 527-31).

23. Nitekim H. 1255-64 tarihli Şer’iyye Sicili’nde “Bahçevanoğlu Hanı”ndan bahsedilmektedir. “Bahçevanoğlu”, her ne kadar ilk vakfiyede “kahvehane” olarak kaydedilmişse de, söz konusu ilk yapının varlığını vakfiye tarihinden (H. 1283) yaklaşık 20 yıl daha geriye götürmektedir.

24. Yapıya ilişkin sınırlı sayıda ve çoğunluğu nostaljik içerikli yazıların bazılarında yer alan Han’ın bulunduğu alanın orman olduğu, Han’ın bir orman yok edilerek inşa edildiği gibi bilgiler, herhangi bir kanıtlama çabası gerektirmeyecek kadar, gerçeklikten uzaktır.

H. 1330 / M. 1911-12 tarihi ilk bakışta önemli bir tamirat geçirmiş olabileceğini düşündürmektedir. Ancak yapının bu yıllardaki bir çarşı yangınında tümüyle yandığı bilgisi, günümüzdeki yapının vakfiyede geçen yapı olmadığını göstermektedir. Söz konusu vakfiyede belirtilen, üst kattaki 43 oda sayısına karşın günümüzdeki yapıda sadece 39 odanın varlığı bu görüşü daha da desteklemekle birlikte yapının aslına uygun olarak yeniden inşa edildiğine ilişkin iddiayı da çürütmektedir. Ancak yine de günümüzdeki yapının içerdiği mekansal birimler ile söz konusu vakfiyede belirtilenlerin neredeyse tümüyle örtüşmesi en azından bu açıdan yapının aslına sadık kalınarak yeniden inşa edilmiş olabileceğini düşündürmektedir. Vakıf kaydındakiler dışında bu "ikinci" yapının fiziksel durumuna ilişkin elimizde hiçbir bilgi mevcut değildir.

Geçirdiği olası başka küçük yangınlar ve onarımlar dışında, aynı yerde yeniden inşa edilen "üçüncü" yapı olduğunu anladığımız günümüzdeki Velipaşa Hanı'nın özgün kullanım ve biçimine ilişkin bilgiler, uzun süre sönük bir taşra kasabası olarak kalmış ortalama bir Anadolu kentinin 20. yüzyıl başındaki ticari ve sosyal yapısı yanında dönemin düşünce yapısını yansıtan ilginç ipuçlarını da barındırır: Her şeyden önce, özgün durumunda var olduğunu bildiğimiz hanın kahvehanesi, benzerlerinde olduğu gibi dönemin sosyal hayatını ve toplum yapısını en iyi yansıtan mekanların başında gelmektedir. Kahvehanenin en erken tarihli kullanım biçimine ilişkin bilgileri Çetinor'dan (1983, 30) öğreniyoruz. Yazar, avludaki kahvehanenin handa kalanların ve çarşı esnafının kullandığı tipik bir toplantı yeri olduğunu, sabahın erken saatlerinden gece yarısına kadar devamlı geleni gideni olduğunu, çepeçevre sedirlerde, hasır sandalyelerde oturulup bitmek tükenmek bilmeyen konuların dile getirildiğini belirtmektedir. Duvarlarını Atatürk fotoğrafları, hamasî resimler, eski yazılar, askerlik anılarını yansıtan fotoğrafların süslediği kahvehanenin geniş ocağının uzun kış mevsiminde gece gündüz yandığını, ancak son zamanlarda ortaya kurulan büyük bir soba ve sobadan alınan kor ateşiyle yakılan mangallarla üç yanı kapalı kahvehanenin ısıtıldığını söylemektedir. Kahvehanenin girişinin sağında, birkaç basamakla çıkılan kürsüye benzer yüksek bir yerde zamanın nüktedanlarının, sözü-sohbeti zevkle dinlenen ünlülerinin fıkralar, hikayeler anlattıklarından, ney ve bağlama ile musiki şöleni verildiğinden, zaman zaman da Mevlit okutulduğundan bahsetmektedir.

Yapıyı benzerlerinden daha farklı bir sınıfa sokan ve son dönem Osmanlı han mimarisi içerisinde ona marjinal bir nitelik kazandıran en önemli unsur, -plan kurgusuyla da yapının diğer bölümlerinden ayrı tutulmuş- "Anadolu Oteli" olarak anılan üç katlı bölümün varlığıdır. Her şey bir yana "han" gibi geleneksel bir konaklama yapısının içerisinde "otel" olarak tanımlanan ve modern dünyanın aynı işlevli ancak daha "asri" bir mimari öğesinin bu dönemde, böyle bir yapıyla ortaya çıkması dikkat çekicidir. 1930'ların genç Türkiye Cumhuriyeti'nde modernleşme sürecinin önemli mimari duraklarından olan ve modern yaşam biçiminin doğurduğu "modern ev" imajını şekillendiren rüzgarın Çorum'da, geleneksel Velipaşa Hanı'nın içerisinde bir "otel" yapısının oluşumuna zemin hazırladığı düşünülebilir. Ancak burada, genel mimari kurgusuyla da eskiyi sürdüren "han" odaları ile "otel" bölümünün aynı yapı içerisinde bir arada yer alması, bu yapı tipinin modernleşme sürecinde bir ara adımı temsil etmesi yanında, farklı ekonomik ve sosyal tabakalar için inşa edilmiş olabileceğini de düşündürmektedir. Bir başka deyişle, böyle bir han yapısının içerisinde "otel" olarak nitelendirilen ayrı bir bölümün varlığına gereksinim duyulması, özellikle toplumsal statü ve -tabii ki- ekonomik düzey



Resim 15. Bülent Çetinor 1949 yılında geldiği Çorum'dan edindiği fotoğrafta, "Anadolu Oteli"nde kaldığı odayı işaretlemiştir (Bülent Çetinor).

bakımından seçkin denebilecek konukların ağırlanması amacını taşıyor olmalıdır.

Özellikle Kurtuluş Savaşı yıllarında Karadeniz'le Ankara'yı bağlayan yol üzerinde yer alması nedeniyle, Ankara'ya giden yabancıların Çorum'da konakladıkları bilinmektedir. 12 Mayıs 1921'de Ankara'da Mustafa Kemal'le görüşen Mısırlı yazar Prenses Kadriye Hüseyin'in, Samsun'dan Ankara'ya olan yolculuğunda Çorum'da, Velipaşa Hanı'nın otel kısmında konakladığını, "*Mukaddes Ankara'dan Mektuplar*" kitabından öğreniyoruz: Yazar, kitabının "İkinci Mektub" başlıklı bölümünü "Anadolu Oteli"nde kaleme aldığını, bu bölümün başlığına not düşmüştür (Hüseyin, 1988, 7). Bu yıllarda Hürriyet ve İtilaf Fırkası'nın Çorum'daki çalışmalarına karşı çıkan İhtiyat Zabıtları Cemiyeti üyelerinin de Velipaşa Oteli'nin (Anadolu Oteli) üst katındaki bir odada toplandıkları bilinmektedir (İlca, 2000, 514; Tekeli, 1981, 171). Kurtuluş Savaşı yıllarında, Sovyetler Birliği'nden Ankara'ya gidiş ve dönüşlerde Çorum'da konakladığı bilinen General Frunze'un (Tekeli, 1981, 171) Çorumlularca nerede ağırlandığı kesin olmamakla birlikte, yine Anadolu Oteli'nde ya da daha büyük bir olasılıkla Çorum eşrafından bir ailenin selamlığında ağırlanmış olabileceği de söylenebilir. Nitekim Oğuzhan Velipaşaoğlu, dışarıdan gelen sıradan yolcular handa misafir edilirken, nüfuz sahibi misafirlerin otel kısmında, burası doluyorsa Velipaşalar'ın konağında ağırlandıklarını söylemektedir (İlca, 2000, 518) (25). Benzer şekilde, 12 Haziran 1919'da Tosya, Osmaniye, Merzifon yoluyla Havza'ya gitmek üzere yola çıkan Ali Fuat Paşa, Mustafa Kemal'in Amasya'ya geçmesi üzerine, Sungurlu-Çorum yolunu izleyerek Amasya'ya gitmiş, bu arada 16-17 Haziran'da eski Bahriye Nazırı Rauf (Orbay) Bey ve arkadaşları ile Çorum'a gelmiş ve Müezzinoğulları'nın evinde konaklamıştır (Tekeli, 1981, 171). Öte yandan, yazılarında muhalif kimlikleriyle dikkati çeken Refii Cevat Ulunay, Refik Halit Karay, Hüseyin Cahit Yalçın gibi önemli yazarların da, bu yıllarda Sinop'la birlikte Anadolu'da başlıca sürgün yerlerinden birisi olarak görüldüğü anlaşılan Çorum'a gönderildikleri bilinmektedir (Velidedeoğlu, 1977, 27-8). Yazarların Çorum'da kaldıkları bu yıllarda Anadolu Oteli'nde konakladıkları da söylenmektedir (26).

Bülent Çetinor'un 1949 yılında stajyer bir mimarlık öğrencisi olarak geldiği Çorum'da yaşadığı bir olay ise, han ile otel bölümünü kullananların sınıfsal ayrımları ve hiyerarşik durumları bakımından daha yakın tarihli bir başka

25. Velipaşa Konağı günümüzde halen ayaktaadır.

26. *Çorum Haber*, 16 Ağustos 2000, 4. Refii Cevat Ulunay, siyasi görüşleri nedeniyle 1914-18 arası Sinop ve Konya'yla birlikte Çorum'da sürgünde kalmış, dönüşünde Kurtuluş Savaşı'na karşı çıkması nedeniyle 1922 yılında yurtdışına sürülmüştür. Refik Halid Karay, İtilaf ve Terakki Fırkası'nı hedef alan yazıları nedeniyle 1913 yılında Sinop'a, sonrasında ise Çorum, Ankara ve Bilecik'e gönderilmiştir. Hüseyin Cahit Yalçın ise Milli Mücadele sonrasında gerçekleştirilen bazı devrimlere ve bazı kanunlara karşı çıktığı için İstiklal Mahkemesi'nde yargılanmış, aklandıktan sonra ikinci kez yargılanarak 1925'te Çorum'a sürgüne gönderilmiştir. (Gevgili, 1983, 202-15).

27. Çetinor, otel kısmının üst katında, Güneydoğu köşedeki odaya yerleşmiştir. O yıllarda edindiği, hanı gösterir siyah-beyaz bir kartpostal üzerinde kaldığı odayı işaretlemiştir.

28. Böyle bir görüş Ilıca'ya aittir. Bu iddianın doğruluğunu, söz konusu odanın inceleme yapılamayacak düzeyde malzemeyle dolu olması nedeniyle test etme şansımız olmadı. Ancak yine de bu odanın konumu, boyutları, diğer mekanlarla ilişkileri dikkate alındığında bu görüşün doğru olabileceği söylenebilir.

çarpıcı örneği ortaya koyar. Yazar, bu yıllarda ilk kez geldiği Çorum'da Velipaşa Hanı'nın caddeye bakan bir odasına (27) yerleşmiştir (**Resim 15**):

"...Hanın cadde üzerindeki odasında, her yıl yaz aylarında 15 günlüğüne ismini şimdi hatırlayamadığım bir Çorum milletvekili bey kalyormuş. Kendisi gelmediği için bana bu odayı ayırmışlardı. Bir iki gün sonra eşyalarımı çıkartmışlar, hanın avlusuna bakan küçük odalardan birine taşımışlardı. 185 kuruşluk bu güzel odayı tetkik için Çorum'a gelen milletvekillerine vermişlerdi. Bir tarafta genç bir çocuk, karşısında tek partili dönemin milletvekili... Han idarecileri tabii ki eski müşterilerini, milletvekillerini hoş tutacaklardı..." (Çetinor, 1983, 28)

Konukların toplumsal statülerine göre han ya da otel bölümünde ağırlanmalarına karşın, han bölümündeki odalar ile otel bölümündekilerde -şasırtıcı biçimde- belirgin bir konfor düzeyi farkı görülmez. Her iki bölümdeki odalarda lambalıklar, duvarlarda ahşap kuşaklar (sandalye çakması), askılıklar ile soba bacaları standarttır. Otel bölümünün son katında, Güney kanattaki iki oda arasında kalan tuvalet dışındaki küçük odanın banyo olduğu görüşü doğru kabul edilirse (28), tek konfor farkı bu mekanın varlığıyla sınırlıdır. Bunun dışında her iki bölümde de tuvaletler, buldukları bölümlerin ortak kullanım alanları içerisinde yer alırlar. Ancak konfor koşullarına doğrudan katkı sağlamasa da, üç katlı otel kütesinin, yapının komşu olduğu iki sokaktan daha işlek olan üzerindeki kola yerleştirilmiş olması; han dışında ayrı bir otel girişinin bulunması; otel bölümünün Doğu'ya bakan odalarının ana sokağa, Batı'dakilerin ise doğrudan avluya bakması; hanın bazı büyük odalarında -ve belki de tüm odalarında- oteldekilerin aksine birden fazla insanın konaklayabileceği yatak düzenine sahip olması gibi farkların olduğu da göz ardı edilmemelidir.

Bunun yanında, sonradan yapılan tadilatlarla dört ayrı odaya dönüştürüldüğünü söylediğimiz otel kütesinin Kuzey'indeki geniş bölümün (odanın) otel sakinlerinin kullandıkları bir salon olduğu düşünülürse, banyonun varlığına bağlanan han ile otel arasındaki yegane konfor farkına bu mekanı da eklemek gerekir. Zemin katta, çoğunlukla handa kalanların bir araya geldiği bir kahvehane bulunmasına karşın, otel bölümünde hemen hemen aynı amaç için ayrılmış böyle bir mekanın varlığı, yine toplumsal statüye bağlı değişen kullanıcı profiliyle açıklanabilir. Çorum eşrafına ait bazı konakların "Hanedan odaları" denen selamlıklarının kullanım biçimleri böyle bir sınıfsal fark gözetiminin bir başka örneğini sergiler: Hıfzı Veldet Velidedeoğlu (1977, 48), halkın gittiği kahvehanelere gidemeyen / gitmeyen 'yüksek tabaka'dan kimselerin yatısı namazı sonrası bu odalarda bir araya geldiklerini ve bazı siyasi kararlar aldıklarını söylemektedir.

Buraya kadar üzerinde durulan tüm bu değerlendirmeler dikkate alındığında, günümüzde Velipaşa Hanı olarak anılan yapının sıradan bir han yapısı özelliği göstermediği açıktır. Özetlemek gerekirse yapı, mimarlık tarihi bağlamında iki belirgin eksende önemli anıtlar arasında yer almayı hak etmektedir: İlk inşa edildiği yıllardan itibaren konaklama işleviyle kent içerisinde önemli bir gereksinimi, dönemin zihin dünyasının biçimlendirdiği bir mekan anlayışı içerisinde yerine getiren, dönemin sosyal yapısının son derece net okunduğu mekanları bünyesinde barındıran, genç Cumhuriyet'in doğuşuna da tanıklık etmiş Velipaşa Hanı ve Anadolu Oteli, ironik biçimde, buna zemin hazırlayan aktörler için bir konaklama, muhalif yazarlar için ise bir sürgün mekanı olmuştur. Öte yandan, geç dönem Osmanlı han mimarisinin yaygın orta avlulu şemasına, geleneksel Çorum evleriyle kurduğu sıkı ilişkiler nedeniyle

özgün bir yorum katan, özellikle cephe ve kütle karakteriyle kent içerisinde olağan bir geleneksel konut grubu gibi algılanan ve bunun da tümüyle yerel ustalar marifetiyle gerçekleştirildiği Velipaşa Hanı ve Anadolu Oteli, dönemin modernleşme anlayışı içerisinde geleneksel bir konaklama yapısı olan 'han'ın 'otel'e dönüşümünü de ortaya koymaktadır. Ancak daha da önemlisi, temelde aynı işlevli bu iki mimari yapı tipinin aynı kütle içerisinde, sınıfsal bir ayrım gözetilerek inşa edilmiş olmasıdır. Özetle 'mimarlık tarihi' ve 'anı' değerleri ile söz konusu yapı, sadece Çorum'un yerel mimari kültüründe değil, Türk mimarlık tarihinde ender bir örnek olması nedeniyle mutlaka korunması gereken son derece önemli bir kentsel mimari anıt olarak kabul edilmelidir.

KAYNAKLAR

- AÇIK, T. (?) Bir Yeniden İnşa Denemesi: 18. Yüzyılın Ortalarında Trabzon Evleri Hakkında Bazı Tespitler, *Trabzon Mimarlık Tarihi Yazıları*, der. Ö. İ. Tuluk ve H. İ. Düzenli. (Baskıya hazır kitap).
- AKTÜRE, S. (1981) 19. Yüzyılda ve 20. Yüzyıl Başında Çorum, *Çorum Tarihi*, der. 5. Hitit Festivali Komitesi; 123-168.
- ÇETİNOR, B. (1983) Çorum'da Velipaşa Hanı, *İlgi* (37) 26-31.
- Çorum Haber Gazetesi* (2000a), 15 Ağustos, 4.
- Çorum Haber Gazetesi* (2000b) 16 Ağustos, 4.
- Çorum Gazetesi* (1947) 30 Temmuz, 2.
- Çorum Gazetesi* (1949) 24 Ağustos, 4.
- ERSOY, B. (1991) *İzmir Hanları*, AKDİTYK Atatürk Kültür Merkezi Yayını, n: 49, Ankara.
- GEVGİLİ, A. (1983) Türkiye Basını, *Cumhuriyet Dönemi Türkiye Ansiklopedisi*, İstanbul, c: 1: 202-15.
- HÜSEYİN, K. (1988) *Mukaddes Ankara'dan Mektuplar*, çev. C. N. S. Silan, Ankara.
- İLİCA, A. (2000) Çorum'da Tarihi Bir Yapı: Veliyyüddin Paşa (Velipaşa) Hanı ve Vakfiyesi, *Uludağ Üniversitesi İlahiyat Fakültesi* (9: 9) 507-535.
- MADRAN, E. (1994) Vakfiyelerde Sivil Mimarlık Örneklerine İlişkin Bilgiler, *Kent, Planlama, Politika, Sanat: Tarık Okyay Anısına Yazılar*, der. İ. Tekeli, Ankara; 423-35.
- TANYELİ, U. (1996) Klasik Dönem Osmanlı Metropolünde Konutun "Reel" Tarihi: Bir Standart Saptama Denemesi, *Prof. Doğan Kuban'a Armağan*, yay. haz. Z. Ahunbay, D. Mazlum, K. Eyüpgiller, İstanbul; 57-71.
- TEKELİ, İ. (1981) Mütareke ve Kurtuluş Savaşında Çorum, *Çorum Tarihi*, der. 5. Hitit Festivali Komitesi; 169-94.
- TÜTÜNCÜ, M. (2006) *Hatıra Defterimdir*, yay. haz. A. Özulu, Çorum.
- VELİDEDEOĞLU, H. V. (1977) *Anıların İzinde*, Remzi Kitabevi, İstanbul.
- YALÇINER, G. (1997a) "Kervansaray" maddesi, *Eczacıbaşı Sanat Ansiklopedisi*, İstanbul, c: 2; 998-1000.
- YALÇINER, G. (1997b) "Han" maddesi, *Eczacıbaşı Sanat Ansiklopedisi*, İstanbul, c: 2; 753-4.

Received: 22.08.2008; Final Text: 22.01.2009

Keywords: Velipaşa Han; Anadolu Hotel; Ottoman Hans; traditional Çorum houses; Çorum.

IMPRESSIONS OF A MARGINAL HAN BUILDING IN ÇORUM: THE VELİPAŞA HAN AND THE ANADOLU OTEL

The Velipaşa Han, located in the dense commercial centre of the city of Çorum, can be considered the most important architectural monument of the city. The building, which was revealed to be built in the end of the 19th century, hosted many famous characters among whom are the journalists Refii Cevat Ulunay and Hüseyin Cahit Yalçın, the author Refik Halit Karay and the Princess Kadriye Hüseyin. The importance of the building comes from the planning and the facade characteristics which reflect the local influences in contrast to the known types for the *hans* and hotels. Particularly with the similarities between the hotel part of the building, called "the Anadolu Otel", and the traditional Çorum houses acquired a unique place for the building among other classical types.

Discussion about the origin of the unique form of the building are still in the air, however it is known to belong to more recent times when it was rebuilt after a fire. The only source for the ground floor layout -which has almost lost the original form- is the narration of people who witnessed the use of the building starting from 1940s. The building, with these characteristics, constitutes to be one of the rare examples in Anatolia and undoubtedly deserves to be conserved. The first step to conservation naturally passes through the register, evaluation, interpretation and restitution studies for the building.

