

**Tokat'ta Geleneksel Konut Mimarisine Üç Örnek:
Mustafa Vasfi Süsoy Konağı, Gazi Osman Paşa Konağı, Cevdet Erek Konağı**

Three Examples of Traditional Housing Architecture in Tokat:
Mustafa Vasfi Süsoy Residence, Gazi Osman Paşa Residence, Cevdet Erek Residence

Türkân UZUN², Esra Gözde TALU³

Özet

Cumhuriyet'in ilanına kadar kendi iç dinamikleriyle kültürel ve sosyal yaşantısını geleneksel düzeyde koruyan içe dönük bir kent yapısına sahip Tokat kenti 1863'te nahiye, 1878'de Mutasarrıflık, 1920'de müstakil Liva olmuştur. Cumhuriyetin ilanından sonra Tokat kentinde her alanda olduğu gibi mimari alanda da gelişim ve değişim başlamıştır. Kentin kalkınmasına önem verilen bu yıllarda, yeni kurulan Cumhuriyetin ihtiyaçları doğrultusunda, dönemin kalkınma planlarına paralel olarak kentin imar planı hazırlanmış, başta konutlar olmak üzere diğer mimari yapıların kentte yer almasına da önem verilmiştir. Tokat, Cumhuriyet Dönemi yıllarında gelişmeye ve kalkınmaya her yönüyle açık bir kent olma özelliğini yansıtmıştır.

Her ne kadar ülke genelinde batılılaşma etkisi ve yenilik hareketlerinin etkileri cephe ve plan tipolojisine yansımış olsa da Tokat genelinde geleneksel konut mimari özelliklerini koruyan evler inşa edilmeye devam edilmiştir. Bu çalışmada günümüze ulaşan üç geleneksel Tokat konut örneği ele alınmıştır. Bu örneklerin tümü korunması gereken kültür varlığı olarak tescil edilmiştir. Çalışmada 19.yy sonları – 20.yy başlarında Tokat'ta inşa edilen ve günümüze ulaşan bu konakların mimari özellikleri ile tanımlamayı ve Tokat geleneksel konut mimarisinin bu üç konut özelinden anlatılması amaçlanmıştır. Bu bağlamda makalede, seçilen üç konutun, dönem mimarisini anlamak amacıyla mimari plan, cephe ve yapısal özelliklerinin yanı sıra mobilya ve iç mekân organizasyonu da ele alınacaktır.

Anahtar Kelimeler: *Geleneksel Tokat Evleri, Tokat, Konak, Geleneksel Konut Mimarisi, Yeniden İşlevlendirme*

Abstract

The city of Tokat, which has an introverted city structure that preserves its cultural and social life at the traditional level with its own internal dynamics until the declaration of the Republic, became a town in 1863, the Mutasarrıf in 1878, and Liva in 1920. After the proclamation of the Republic, the development and change in the architectural area started in the city of Tokat. In these years of importance of the development of the city, in line with the needs of the newly established Republic, the development plan of the city was prepared in parallel with the development plans of the period, and other architectural structures, especially dwellings, were included in the city. Tokat reflects the status of being an open city in all aspects of development and development during the Republic Period.

² Maltepe Üniversitesi, Mimarlık Bölümü | turkanuzun@maltepe.edu.tr

³ Hasan Kalyoncu Üniversitesi, Mimarlık Bölümü, YL Öğrencisi | esragozdetalu@hotmail.com

Gönderilme Tarihi:02.05.2019 - Kabul Tarihi: 20.05.2019

Although the effects of the Westernization effect and the movements of innovation throughout the country have been reflected in the façade and plan typology, houses that retain traditional residential architectural characteristics throughout Tokat continued to be built. In this study, three examples of traditional Tokat dwellings, which have survived to the present day, have been discussed. All of these samples are registered as cultural assets that need to be protected. In this study, it is aimed to describe these houses, which were built in Tokat at the end of the 19th century and at the beginning of the 20th century, with their architectural features and to explain the traditional residential architectural features of Tokat from these three houses. In this context, in the article, the architectural plan, facade and structural features as well as furniture and interior organization will be discussed in order to understand the architecture of the period.

Keywords: *Traditional Tokat Houses, Tokat, Konak, Traditional Housing Architecture, Re-use*

1. Giriş

Tokat, Orta Karadeniz'in iç kısmında yer alan ve tarih boyunca birçok uygarlığın egemenliği altında kalmış bir kenttir. Antik dönemde kent bugün bulunduğu yerden 6 km. kuzeydoğuda kurulmuştur (Akın ve Özen,2010,s.167). Tarih boyunca Tokat'a birçok isimler verilmiştir. Bunlar içinde en çok bilinenleri Comano Pontika, Komana, Evdoksia, Dokia, Dokat, Kah-Cun, Sobaru, Darün-Nusret, Darün-Nasr ve Tokat'tır. "Tokat" adının kaynağı hakkında değişik rivayetler vardır. Bunlardan biri; şehrin Togayıt Türkleri tarafından kurulmuş ve isminin de buradan geldiğine dairdir. Bir diğeri ise surlu kent manasına gelen Toh-kat'tan geldiğidir (URL1). Evliya Çelebi ise Tokat kalesinin Amalika kavminden efsanevi bir kahraman olan "Dok-Ad"ın inşa ettiğini ve oradan geldiğini yazmaktadır (URL 11). Tokat, tarihi M.Ö. 5500'lere kadar inen, sırasıyla Comana Pontica (Komana), Med, Pers, Helenistik, Pontus, Roma çağlarında varlığını sürdürmüş (Texier,2002'den aktaran; Akın ve Özen, 2010,s.170-171), Bizans, Danişmend, Anadolu Selçuklu, İlhanlı ve Osmanlı medeniyetlerine ev sahipliği yapmış bir kenttir. Hıristiyanlığın yayılma döneminde Hıristiyan ahalî güvenlik için "Tokat Kalesi"nde yeni bir yerleşim merkezi kurmuşlardır (Aktüre,1978'den aktaran ; Akın ve Özen,2010,s.171). 5. ve 6. yüzyıllardan başlayarak 11. yüzyıla kadar Bizans'ın elinde bulunan Tokat'a 11. yüzyıldan sonra Türkmen akınları başlamıştır (Yavi,1986'dan aktaran ; Akın ve Özen,2010,s.171) .

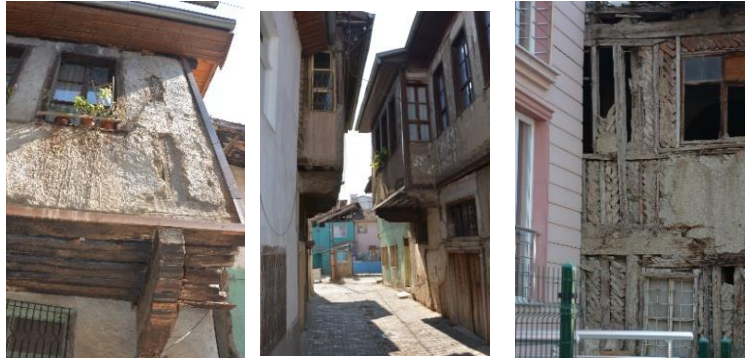
Kaynakların verdiği bilgilere göre Malazgirt Savaşı'ndan sonra Danişmendli topraklarına katılan bölge 1175 yılında Selçuklulara bağlanmıştır. 1243 Köseadağ Savaşı sonrasında İlhanlı, 1335 sonrası Eretna, 1388'de Kadı Burhaneddin yönetimine giren şehir 1392'da Osmanlı topraklarına katılmıştır (Turan,1996, s.1-762). Ankara savaşı sonrası bir süre Osmanlı idaresinden çıkan bölge 1413'te yeniden Osmanlı yönetimine girmiştir. 1863'te Sivas Eyaleti'ne bağlı nahiye, 1878'de Mutasarrıflık, 1920'de müstakil Liva, 1923 yılında ise il konumuna getirilmiştir (Eravşar,2004,s.1-151).

19.yy da Tokat nüfusu, Türk toplumunun yanı sıra Osmanlı'nın Rum ve Ermeni azınlık gruplarından oluşmaktadır. Bu toplulukların yaşam biçimindeki farklılıklar, oturdukları semtlerde ve konutların biçimlenişinde de gözlenmektedir. Türkler, bahçe içinde, iki

katlı, geleneksel evlerde yaşamaktadır. Zemin ve üst katları ahşap çatki⁴ sisteminde olan bu evler, yalın, mütevazi plan şemaları ve malzemeleri ile son derece işlevsel, mekansal olarak zengin örneklerdir. Evlere genellikle taşlık kısımdan girilirken, yerel iklimin zorunlu kılmasıyla bahçe alanları içe dönük bir plan şeması oluşturmaktadır. Kentteki etnik grupların yaşam tarzlarındaki farklılıklara karşın, mevcut konut stoğunun büyük bölümünde yer alan konutlar değerlendirildiğinde, bölgeye özgü “Geleneksel Tokat Konutları”ndan söz etmek mümkündür (Ballice, 2004, s. 4-52) (Şekil 1). Soğuk Pınar Mahallesi Behzat Bulvarı 29.sokak, Kabe-i Mescit mahallesi Tekke sokak ve civarında yer alan bu evler sokak dokusu bütününde 2, 3 katlı olup cumbalı ahşap pencereci konutlardan oluşmaktadır (Şekil 2).



Şekil 1. Tokat Geleneksel Konut Mimarisine Örnekler (Uzun T. arşivi, 2014)



Şekil 2. Tokat Geleneksel Konut Mimarisi yapım sisteminden Örnekler (Uzun T. arşivi, 2014)

Tokat Merkez ve İlçeleri Taşınmaz Kültür ve Tabiat Varlıkları Envanteri (2010) ’ne göre Tokat Merkez’de pek çok farklı dönemden 86 tane anıtsal yapı örneği, 19 yy. sivil mimarlık örneği olarak da 122 tane tescilli konut bulunmaktadır. Bu konutların genel olarak yoğunlaştığı bölgeler Sulusokak ve yakın çevresi, Halit Sokak, Bey ve Beyhamam Sokak’tır. Beyhamam ve Bey Sokak için sokak sağıklaştırma uygulamaları ve çevre düzenleme işi 2009 yılında başlatılmış olup 2011 yılında tamamlanmıştır. Halit Sokak için ise Tokat Belediyesi ve Tokat Valiliğinin iş birliği ile 2004 yılında başlatılıp, 2005 yılında tamamlanan sokak sağıklaştırma projesi uygulanmıştır. Bunun dışında

⁴ Mimarlıkta ahşap iskelet yapım sistemlerinde iskelet oluşturan dikmeleri, yatay ve çapraz bağlantıları içeren ana strüktürdür (URL 2).

Tokat kalesi eteklerinde ve Sulusokak Caddesi ve yakın çevresindeki sivil mimari örnekleri için herhangi bir çalışma yapılmamıştır⁵ (3. Kayseri Kültür ve Tabiat Varlıklarını Koruma Kurulunun 31.07.1992 tarih ve 1299 sayılı kararı (Kültür Varlıkları ve Müzeler Genel Müdürlüğü arşivinden aktaran; Akçay, 2013,s.19).

“Geleneksel Türk konut mimari özelliklerini yansıtan Tokat evleri genellikle iki katlı olmakla birlikte özellikle üzerine inşa edileceği arazinin ve çevresel, mahalli koşulların etkisiyle şekillenmiştir. Yapılar, olanaklar çerçevesinde üst katlarda mekân kazanımına olanak sağlayan çıkmalar ile dikkat çekmektedir. Ancak çoğunlukla yapım yılı ve yapıcısının, mimarının adına rastlanılmayan Tokat evleri, çevresinde yer alan ve hakkında bilgi ve belge bulunan diğer yapılardaki yapı elemanları ve süsleme – bezeme unsurları ile göstermiş olduğu benzerlikler ile karşılaştırma yapılarak tarihlendirilmeye çalışılmaktadır (Gülebenzer,2019)⁶.

Tokat'ta bilinen en eski tarihli Latifoğlu Konağı 1700 lü yıllardan kalmadır. Tokat kent merkezinde bulunan Tokat geleneksel konutları, ağırlıklı olarak Deveğörmez Mahallesi'nde, Beyhamam Sokak'ta ve Horuç Hamam Sokak'ta bulunmaktadır. Erken Cumhuriyet dönemine tarihlenen Tokat kent merkezinde inşa edilen konutların mimari özelliklerinden bazı ortaklıklar belirlenmiştir (Batur,2007,s.69-96). Bu ortaklıkları, yaşam birimi ve açık alan ilişkisinde, yaşam biriminin kütle, cephe, plan ve mekânsal özelliklerinde ve mobilya kullanımında görmek olasıdır (Şimşek,201, s.48). Makalede 19.yy sonları – 20.yy başlarına tarihlenen konutlar tipik Tokat geleneksel mimarisini yansıtmaktadır. Bu konaklar her ne kadar Erken Cumhuriyet Dönemi özelliklerini birebir yansıtmıyor olsa da günümüze ulaşan geleneksel konut geleneğinin, modern dönemin konut üzerinden sunduğu yeni yaşam biçimini anlamak amacıyla ele alınmıştır.

2. Geleneksel Türk Konut Plan Tipolojisi

Erken Cumhuriyet Dönemi'nde Tokat'ta inşa edilen konutlar hakkında genel bir değerlendirme yapmadan önce Türklerin yerleşik düzene geçmelerinden XX. yüzyıl başlarına kadar sürdürdükleri kendilerine has geleneksel yaşam biçimlerine değinmek gerekmektedir. Çünkü Cumhuriyet Dönemi konut mimarisinin oluşumunda her ne kadar batı ülkelerinde görülen modern konut mimarisi örnek alınsa da planların bazı

⁵ 3. Kayseri Kültür ve Tabiat Varlıklarını Koruma Kurulunun 31.07.1992 tarih ve 1299 sayılı kararı (Kültür Varlıkları ve Müzeler Genel Müdürlüğü arşivinden): Tokat İli, Merkez Sit Alanları Koruma Amaçlı Çerçeve İmar Planını konu alan kararda 1/1000 ölçekli Koruma İmar Planı ve “Tokat İli Koruma İmar Planı Uygulama Yönetmeliği” onaylanmıştır. Söz konusu planda; 1984 yılında kabul edilen sit sınırları içerisinde kalan alanlar; “Kentsel Kullanım Alanları” başlığı adı altında “Konut, Ticaret, Konut+Ticaret, Pazarlama Alanı, Resmi Kurum Alanı, Belediye Hizmet Alanı, Kreş, İlköğretim ve Ortaöğretim Tesisleri Alanı, Kültürel Tesisler Alanı, Sağlık Tesisleri Alanı, Dini Tesis Alanı, Spor Tesisleri Alanı, Rekreasyon Alanı, vb. gruplardan oluşan fonksiyonlara ayrılmıştır. Yine Sit sınırları içerisinde kalan tescilli yapılar da; “Anıtsal Kültür Varlıkları, Sivil Mimarlık Örnekleri, Arkeolojik Nitelikteki Korunması Gerekli Kültür Varlıkları, Yıkılacak Tescilli Kültür Varlıkları, Yıkılmış Tescilli Kültür Varlıkları, Duyarlı Cephe, Doku Koruması, Sokak Koruması, Tescilli Kültür Varlığı ve Sit Alanı Etki Sınırı, Tescilli Kültür Varlığı Çevresel Koruma Alanı, Meydan Düzenlemesi, vb. Özelliklere ayrılmıştır.

⁶ <https://tez.yok.gov.tr/UlusalTezMerkezi> “15.07.2019 tarihine kadar kullanımı yazar tarafından kısıtlanmıştır”. İbaresini nedeniyle sf belirtilememiştir.

ayrıntılarında veya mekânların işlevlendirilmesinde geleneksel Türk mimarisinin özelliklerinin baskın olduğu görülmektedir. İslâmiyet'in kabulünden sonra göçebe yaşamdan yerleşik yaşama geçen Türkler, Anadolu'ya yerleşmeden önceki göçebe yaşam gereklerini, İslami inanın yaşam biçimi ve Anadolu coğrafyasının iklim koşullarını göz önüne alarak kendi gereksinimlerini karşılayacak evler inşa etmişlerdir. Böylece göçebe yaşam biçiminde kullandıkları portatif çadır mimarisinden yola çıkarak basit düzenlemeye sahip çadırları andıran yapılar yapmışlardır (Özakbaş, 2015, s. 285).

İlk olarak çadır modelindeki gibi tek odalı ve sofasız plan tipinde başlayan yaşam tarzı, daha sonra iki mekânlı plan tipine geçişle devam etmiştir. Evlerin iki köşe noktasına birer oda yerleştirilmiş ve odaların önüne kesintisiz devam eden sofa eklenmiştir. Bunlar, ileride uygulanacak sofalı plan tiplerinin de ilk örneklerini teşkil etmiştir (Küçükerman, 1973, s.14.). Geleneksel Türk evinin en önemli elemanı olan odalarda sofalar; sofasız, dış ve açık sofalı plan tipleri, iç sofalı plan tipleri ve orta sofalı plan tipleri olmak üzere gruplara ayrılmaktadır (Sözen,2001, s.82).

Sofasız Plan Tipi: Ev planının en basit biçimi olup, oda veya odalar yan yana dizilerek evi oluşturmuştur. Odaların ilişkisini sağlayan geçit, üst katta balkon karakterini almıştır. Daha çok iklimin sıcak olduğu bölgelerde kullanılmıştır (Eldem,1993, s.17-22).

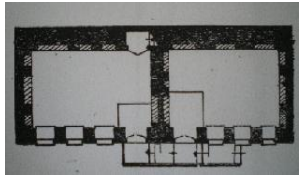
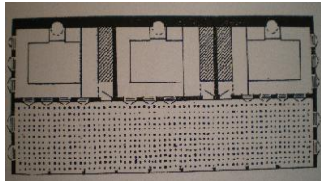
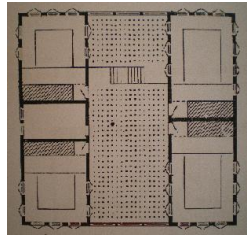
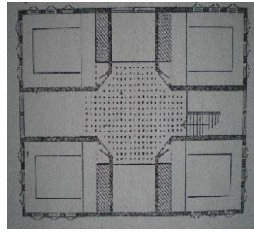
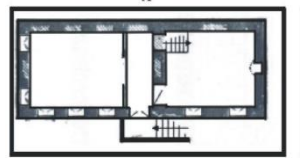
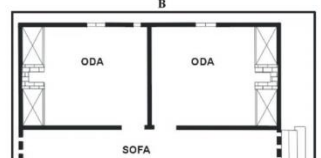
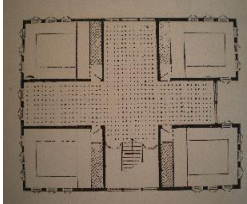
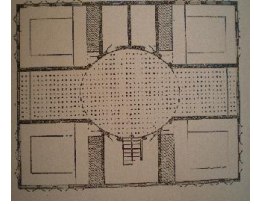
Dış Sofalı Plan Tipi: Oda sıraları bir sofa ile birbirlerine bağlanmıştır. İlk şekli sofanın yalnız bir kenarına odaların dizilmesi ile uygulanmıştır. Bundan sonra sofanın bir ucuna köşk eklenmiş, daha sonra köşk oda biçimine girmiş ve bu eklerin sofanın bir veya iki ucunda olması ile plan tipi L ve U şeklinde gelişim göstermiştir (Eldem,a.g.e.). Dış sofalı plan tipleri iklim ve konum durumuna göre yakın dönem uygulamalarında kapalı olarak inşa edilmiş örneklerine de rastlanmaktadır. Merdiven basit ve tek kollu olarak sofanın bir yanında yer almaktadır.

İç Sofalı Plan Tipi: Sofanın iki yanı oda sıraları ile çevrilmiştir. İç sofa fonksiyona göre yan sofa, eyvan veya merdiven sofası eklenerek yer yer genişletilmiştir. 19.yy.da merdiven sofanın bir ucuna giderek, burayı tamamen kaplayan üç kollu merdivenler yapılmıştır. Odalar arası ilişki kolaylaşmış, bahçe ile yakınlık azalmıştır.

Orta Sofalı Plan Tipi: Sofa evin merkezinde ve dört tarafı oda sıraları ile çevrilmiştir. Bazı planlarda orta sofa dikdörtgen, kare, köşeleri pahlanmış veya dairesel, oval şekillerde yerleştirilmiştir. Sofanın aydınlık olması için oda sıraları arasında eyvan ⁷ şeklinde boşluk bırakılmıştır. Sofaya açılan eyvan sayısının fazlalığı, plan tipinin zenginleşmesini sağlamıştır (Sözen, M., ve Eruzun, C., 1992, s.85).

⁷ Geleneksel konutlarda, özellikle Güneydoğu Anadolu evlerinde, üç yanı duvarla çevrili, avluya bakan yüzü açık, yüksekçe döşemeli, dikdörtgen planlı hacimdir. Eyvanlar genellikle bir beşiktonoz ya da kubbeye örtülü olup ortalarında küçük bir havuz bulunur (Hasol, 2008, s.165).

Tablo 1. Geleneksel Türk Konutu Plan Tipolojisi ⁸

SOFASIZ PLAN TİPİ	DIŞ SOFALI PLAN TİPİ	İÇ SOFALI PLAN TİPİ	ORTA SOFALI PLAN TİPİ
			
			

3. Tokat Geleneksel Konut Mimarisinde 3 Konak Örneği

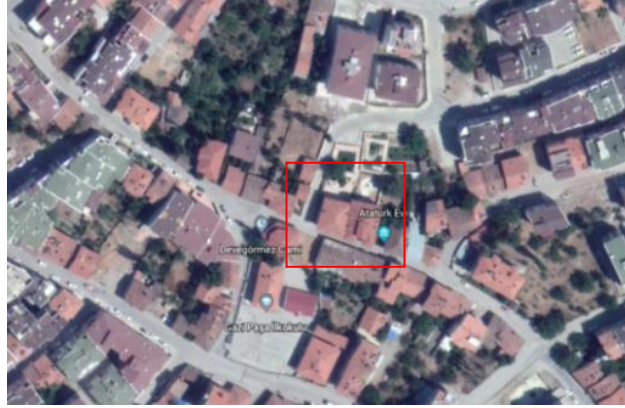
Geleneksel Tokat Konaklarından seçilmiş 3 ayrı örneğin inceleneceği bu bölümde yer alan 2 konut restorasyon geçirerek yeniden işlevlendirilmiştir. Mustafa Vasfi Süsoy Konağı, Atatürk Evi ve Etnoğrafya Müzesi olarak Gazi Osman Paşa Konağı ise Plevne Müze-Ev olarak hizmet vermektedir.

3.1 Mustafa Vasfi Süsoy Konağı, (1800'ler) (Atatürk Evi ve Etnoğrafya Müzesi)

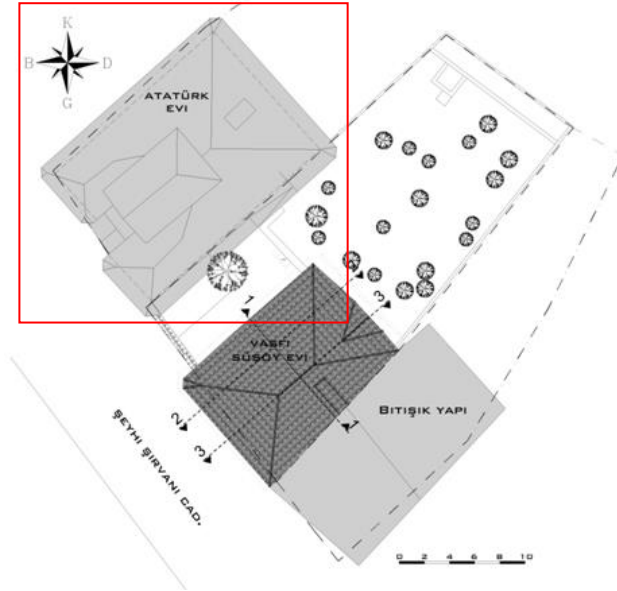
Çalışmanın konusunu oluşturan birinci konut, Mustafa Vasfi Süsoy ⁹ Konağı, Tokat İli, Merkez İlçesi, Topçubağlar Mahallesi Şeyh Şirvani 6. Sokak'ta, kentsel sit alanında bulunmaktadır. Konak 19.yy'ın ikinci yarısında 1800'lü yıllarda inşa edilmiştir ve tamamen geleneksel bir plan tipolojisi vardır. Bu yapı Tokat'ın tarihinde önemli roller üstlenen Süsoy ailesinin yaşadığı ve Atatürk'ün Tokat'a geldiğinde kaldığı ev olarak bilinmektedir. Konağın işevindeki tuğla ocağın üzerinde bulunan kitabede 933 rakamları yazmaktadır. Yapının kullanıcılarından Mustafa Vasfi Süsoy ile yapılan görüşmede Mustafa Vasfi Süsoy evi müştemilatı üzerindeki kitabede yazan rakamların müştemilat yapısının inşa tarihi olan 1933 yılını ifade ettiğini belirtmiştir. Bahçe içinde bulunan konağın bir cephesi sokağa yaslanmış şekilde konumlandırılmıştır (Akın vd., 2018, s.1-5) (Şekil 4).

⁸ Tablonun oluşturulması için , Azezli, F.Gülçin Bozkurt (2009), ve URL 10 linkinden yararlanılmıştır.

⁹ Piyade yüzbaşı Mustafa Vasfi SÜSOY, 1876'da Tokat'ta doğmuştur. Mustafa Kemal Atatürk'ün asker arkadaşlarından ve Cumhuriyet Dönemi milletvekillerinden biridir (URL 3).



Şekil 3. Mustafa Vasfi Süsoy Konutu'nun Konumu ¹⁰



Şekil 4. Mustafa Vasfi Süsoy Konutu'nun Vaziyet Planı (Akın, Ercan, Kalınbayrak, Mumcuoğlu vd., 2018)

Bahçe içerisine yerleşmiş bu konakta bahçeye hem konaktan hem de sokak kısmından olmak üzere iki giriş bulunmaktadır. Bir giriş ön sokaktan yapıya, diğer giriş ise arka sokaktan bahçeye, bahçeden de yapıyadır. Konak, çevresindeki diğer evlerle bitişik nizam yerleşerek sıralı ve yan yana bir araya gelmektedir (Şekil 5). Geleneksel Türk evinde odalar arası ilişkiyi sağlayan bir eleman olan sofanın ¹¹ bu konakta da yeri büyüktür.

¹⁰ URL 4, "Tokat Atatürk Evi ve Etnografya Müzesi" (<https://erth.google.com>).

¹¹ Geleneksel Türk evlerinde planı oluşturan ve ev tipini belirleyen etkenlerden başlıcası, oda kapılarının açıldığı genişçe mekân, hol, kapı yanlarında oturacak peyke, bahçelerde oturma seti, çok işlevli camilerde merkezdeki sahindir. Serge, sergâh, divanhane, tahtaboş, hanay gibi adlar alır (Hasol, 2008, s.424).



Şekil 5. 2018 Yılında Devegörmez Mahallesi'nden Sokak Görünümü (Talu, kişisel fotoğraf arşivi 2018)

Süsoy Ailesi Evi iç sofalı plan tipine sahiptir. Kuzeydoğu - kuzeybatı doğrultusunda bulunan sofanın her iki yanında odalar oluşacak şekilde planlanmıştır. Yapının zemin katında; içerisinde çeşme bulunan taşlık ¹² kısmından (Şekil 6) girilen bir idare odası, taşlık kısmından taştan yapılmış bir basamaktan geçilen ve bahçe girişinin olduğu küçük bir giriş sofası, giriş sofasının sol tarafında bir iş odası ¹³, Atatürk'ün kahve içtiği bir oda, sağ tarafında ise bir mutfak bulunmaktadır (Şekil 7) . Arka sokaktan bahçe kapısına, bahçe kapısından ise giriş sofasına geçilmektedir. Konakta, taşlıktan ve giriş sofasının bir duvarına yaslanan üst kata çıkılan “U” formunda orta sahanlıklı iki adet ahşap merdiven bulunmaktadır. Giriş sofasında bulunan ahşap merdiven diğerine göre nispeten daha büyüktür.



Şekil 6. Mustafa Vasfi Süsoy Konutu Taşlıkta Bulunan Çeşme Görünümü (Talu, 2018)

¹² Geleneksel Türk evlerinde sokak kapısının açıldığı taş döşemeli avlu, taşlı yer, taşla döşenmiş yer, eski evlerde sokak kapısının içi, hayat (Hasol, 2008, s.453).

¹³ Lokanta, aşhane, imaret, bazı tekkelerde yemek pişirilen yer. Tokat geleneksel konutlarında zemin katta yer alan, günlük işlerin yapıldığı, aynı zamanda mutfak olarak kullanılan ve mutfaktan daha geniş, yiyecek vb. erzakların saklandığı yer, aşevidir (Hasol, age, s.54).



Şekil 7. Mustafa Vasfi Süsoy Konutu'nun Zemin Kat Planı, (KUDEB, Tokat arşivi)¹⁴

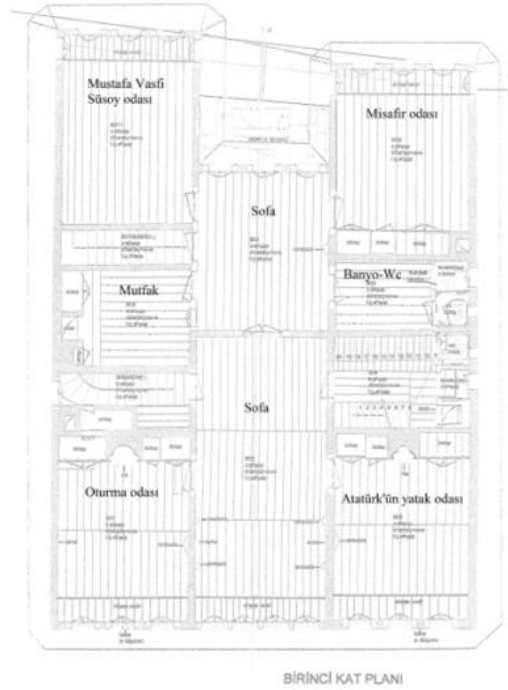
Zemin kattan üst kata ahşap merdivenle çıkıldığında merdivenin son basamağından açılan ahşap bir kapı ile üst katın sofa kısmına geçilmektedir (Şekil 8). Üst katta iç içe geçmiş biri diğerine oranla daha küçük olan iki adet sofanın etrafına sıralanmış karşılıklı odalar yer almaktadır. Küçük sofanın sol tarafında bir oturma odası, bir ıslak hacim; sağ tarafında ise Mustafa Vasfi Süsoy odası ve bir mutfak bulunmaktadır. Büyük sofanın sol tarafında Atatürk'ün yatak odası, cihannüma katına çıkan “U” formulu sahanlıklı korkuluklarında ahşap işlemleri bulunan bir merdiven (Şekil 10); sağ tarafında ise bir oturma odası bulunmaktadır (Şekil 11). Konaktaki bütün odaların zeminleri ve tavanları ahşap olup pencereleri geleneksel Türk evi pencerelerine benzemektedir. Konağın birinci katında bulunan mutfağın tavanında ise yuvarlak formulu ahşap süsleme yer almaktadır (Şekil 12). Bu mekânın da zemini ve tavanı ahşap olup pencere önünde ahşap sedir¹⁵ bulunmaktadır. Mustafa Vasfi Süsoy Evi geleneksel Türk evi cephe biçimlenmesi açısından incelendiğinde kat sayısı, çıkmaları, pencere ve kapı oranları ile Anadolu ve Tokat Geleneksel Konutları ile paralellik göstermektedir (Akın vd., age. 2018).

¹⁴ Aktan Mimarlık, (2005).

¹⁵ Minderli ve yastıklı kerevet (Hasol, age, s.409).



Şekil 8. Mustafa Vasfi Süsoy Konutu Birinci Katın Sofasına Açılan Kapı (Talu, E. G.,2018)



Şekil 9. Mustafa Vasfi Süsoy Konutu'nun Birinci Kat Planı (Aktan Mimarlık, 2005)



Şekil 10. Mustafa Vasfi Süsoy Konutu Cihannüma Odasına Çıkan Merdiven (Talu, 2018)

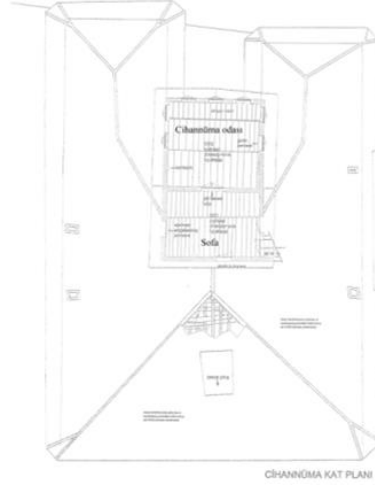


Şekil 11. Mustafa Vasfi Süsoy Konutu Sofâ Görünümü (Talu, 2018)



Şekil 12. Mustafa Vasfi Süsoy Konutu Mutfak Kısmı (Talu, 2018)

Konağın üçüncü katında ise küçük bir sofa ve sofaya açılan bir cihannüma odası¹⁶ yer almaktadır. Bu oda gözlem odası olarak kullanılmıştır (Şekil 13, Şekil 14).



Şekil 13. Mustafa Vasfi Süsoy Konutu Cihannüma Kat Planı (Aktan Mimarlık, 2005)



Şekil 14. Mustafa Vasfi Süsoy Konutu Cihannüma Odası (Talu, 2018)

Yol üzerine gönve çıkma yapan konağın, konsol açık çıkması da bulunmaktadır. Çıkmalar köşelerde ahşap eli böğründelerle¹⁷ desteklenmiştir (Şekil 15). Özgün pencereler 1/2 oranında olup önlerinde demir parmaklıkları bulunmaktadır. Pencereler ahşap malzemeden oluşmaktadır. Çıkma altları ve saçak alın tahtası üzerinde Rumi¹⁸ ve Palmetlerden¹⁹ oluşan ahşap süsleme kuşağı bulunmaktadır. Konağın köşe noktalarında ahşap bantlar kullanılmıştır. Cephenin tamamı orijinal tatlı kireç sıvadan oluşmaktadır.

¹⁶ Her tarafı seyredilemek üzere bazı ev çatılarının üstünde yapılan bol pencereli oda ya da yarı açık mekân (Hasol, 2008, s.110).

¹⁷ Eski ahşap evlerde çıkmaların altına destekleme amacıyla aralıklı olarak konulan eğrisel ahşap göğüslemelerden her biridir.

¹⁸ Anadolu Selçuklularının üsluplaştırdıkları filiz, yaprak ve hayvan örgelerinden meydana gelmiş kıvrıkdal süslemesidir. Rumi süsleme birbirine bağlı, uçları kuş gagalarını andıran yarım palmetlerle sona eren kıvrımlardan oluşur. Bu örge Osmanlı iç mimarlığında çok kullanılmıştır (Hasol, 2008, s.400) Tezhip, Hat, Minyatür, Kalemişi, Ahşap işinde, mimari’de, oymacılıkta vb. süsleme motiflerinde Rumi motif kullanılır (Yavuz, Ş., 2008).

¹⁹ Palmiye dalı, yelpaze şeklinde kabartma, bezektir. Zafer alameti olarak bilinen palmet İslamiyetle birlikte yeni bir boyut kazanarak hurma ağacına dönüşmüştür. Türk sanatında bazen yalnız bazen de rumi ve lotusla birlikte kullanılmıştır. Ayrıca Helenistik ve Roma mimarlığında da görülmüştür (Hasol, age. 2008, s.356).

Yapı, ahşap çatkı arası kerpiç dolgu ile inşa edilmiştir (Akın vd., age). Yapı alaturka kiremit kaplı kırma çatı ile örtülmüştür. Çatının saçak altlarında ahşap süslemeler bulunmaktadır.



Şekil 15. Mustafa Vasfi Süsoy Konutu Ön Cephe (Solda) ve Arka Cephe (Sağda) Görünümü ²⁰

Yapı kamulaştırılarak Maliye Hazinesi adına 2001 yılında kaydı yapılmış ardından 2003 yılında Kültür ve Turizm Bakanlığına tahsis edilmiştir. Restorasyonu tamamlandıktan sonra²¹ yeniden işlevlendirilmiş ve günümüzde Atatürk Evi ve Etnografya Müzesi olarak kullanılmaktadır. Müze haline getirilen konak, Cumhuriyet dönemine ait özgün eşyalar ve mobilyalarla tefriş edilmiştir. Bugün konak simetrik dış cephe görünümüyle, geniş saçaklarıyla, kat silmelerıyla, birinci kattaki çıkmalarıyla, cephe süslemeleriyle, kübik hacimlerden oluşan kompozisyonlarıyla, pencere oranları ve malzemeleriyle, içerisinde bulunan eşyaları ve mobilyalarıyla büyük ölçüde dönem mimarisini yansıtmaktadır (Şekil 16, 17, 18, 19, 20, 21).



Şekil 16. Atatürk'ün Misafir Odası ve Üst Kat Sofa Görünümü (Talu, 2018)

²⁰ URL 5, "Tokat Atatürk Evi", (<https://www.google.com.tr/tokat+atatürk+evi>) 26.10.2018.

²¹ Yapının müstemilatı rölöve, restitüsyon ve restorasyon projeleri hazırlanma işi Dr. Öğretim Üyesi Emine Saka Akın, Arş. Gör. Dr. Aygün Kalınbayrak Ercan ve Arş. Gör. Elif Yaprak Başaran ile birlikte Tokat Teknopark bünyesinde Archtech Mimarlık Restorasyon Danışmanlık Ltd. Şti kapsamında gerçekleştirilmiş ve Sivas Kültür ve Tabiat Varlıkları Koruma Bölge Kurulu tarafından 17. 06. 2016 gün ve 2922 sayılı kararı ile onaylanmıştır. (Akın, vd.2018)



Şekil 17. Mustafa Vasfi Süsoy Konutu Mutfak ve Oturma odası (Talu, 2018)



Şekil 18. Mustafa Vasfi Süsoy Konutu Atatürk'ün Yatak Odası (Talu, 2018)



Şekil 19. Mustafa Vasfi Süsoy Konutu Alt ve Üst Kat Sofa Görünümü (Talu, 2018)



Şekil 20. Mustafa Vasfi Süsoy Konutu Atatürk'ün Kahve İçtiği Oda ve Mobilyaları (Talu, 2018)



Şekil 21. Mustafa Vasfi Süsoy Konutu Alt ve Üst Kat Sofada Kullanılan Mobilyalar (Talu, 2018)

3.2. Gazi Osman Paşa Konağı 1900'ler (Gaziosmanpaşa Plevne Müze-Ev)

Çalışmanın konusunu oluşturan ikinci konut, Gazi Osman Paşa Konağı, Tokat ili, Merkez ilçesi, Devegörmez Mahallesi, Şeyhi Şirnavi Caddesi, 6. Sokak'ta, Mustafa Vasfi Süsoy Konağının kuzey bitişiğinde yer almaktadır (Şekil 22). Konak Mustafa Süsoy ailesine aittir. Konutun işevindeki ocak üzerindeki kilit taşında yazan 1318/M. tarihine göre yapının 1900 yılında inşa edildiği anlaşılmaktadır (Şekil 23). Konut olarak inşa edilen yapı günümüzde Plevne Müzesi olarak yeniden işlevlendirilmiştir.



Şekil 22. Gazi Osman Paşa Konutunun Konumu ²²



²² URL 6, "Tokat Gazi Osman Paşa Plevne Müzesi", (<https://earth.google.com>) 22.10.2018.

Şekil 23. Gazi Osman Paşa Konağı Ocak Üzerindeki Orijinal Taşa Yazılı Yapım Yılı (Talu, 2018)

Bahçe içinde bulunan konağın kuzeybatı cephesi sokağa yaslanmış şekilde konumlandırılmıştır. Konutun sokak üzerinden iki girişi bulunmaktadır. Bir giriş ön cepheden yapıya, diğer giriş ise arka bahçeyedir. Bahçe içerisine yerleşmiş bu konutta arka bahçeye geçiş yine iki giriş ile sağlanmaktadır. Konağın arka cephesinde olan işevinden arka bahçeye geçilmektedir. İkinci geçiş sokak kısmından bir demir kapı ile arka bahçeye sağlanmaktadır. Arka bahçede ise bizi mermer taşından yapılmış bir havuz karşılamaktadır (Şekil 24, Şekil 25). Konut, çevresindeki diğer evlerle bitişik nizam yerleşerek sıralı ve yan yana bir araya gelmektedir. Konut aslen iki katlı olup bir ara kata sahiptir. Yapının sokağa bakan güneybatı cephesinden iki kanatlı ahşap bir kapıyla taşlık kısmına girilmektedir (Şekil 26).



Şekil 24. Gazi Osman Paşa Konağı Arka Cephe Görünümü (Talu, 2018)

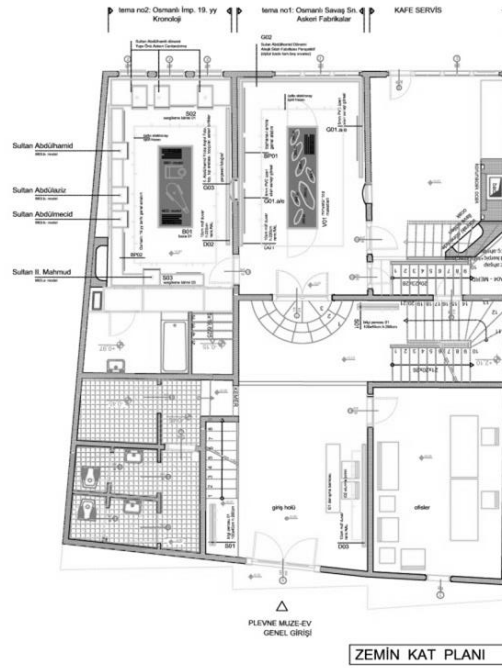


Şekil 25. Gazi Osman Paşa Konağı Arka Bahçe Görünümü (Talu, 2018)



Şekil 26. Gazi Osman Paşa Konağı Kapı ve Taşlık Görünümü (Talu, 2018)

Yapının zemin katına girildiğinde taşlık kısımdan yarım daire formlu üç basamaklı taş bir merdivenle Plevne Savaşında kullanılan minyatür savaş topu maketlerinin bulunduğu bir odaya girilmektedir. Bu odadan ise kuzey batı cephesinde bulunan misafir odasına ve kuzey doğu cephesinde bulunan işevine geçilmektedir. Kuzeybatı cephesinde depo ve ıslak hacimlerin bulunduğu konutun kuzeydoğu cephesinde ise memur odası yer almaktadır (Şekil 27). İşevinde fırın, ocak ve konutun arka bahçesine açılan bir kapı bulunmaktadır. Buradan arka bahçeye geçilmekte ve birinci kata ahşap bir merdivenle çıkılmaktadır (Şekil 28).



Şekil 27. Gazi Osman Paşa Konutu Zemin Kat Planı ²³



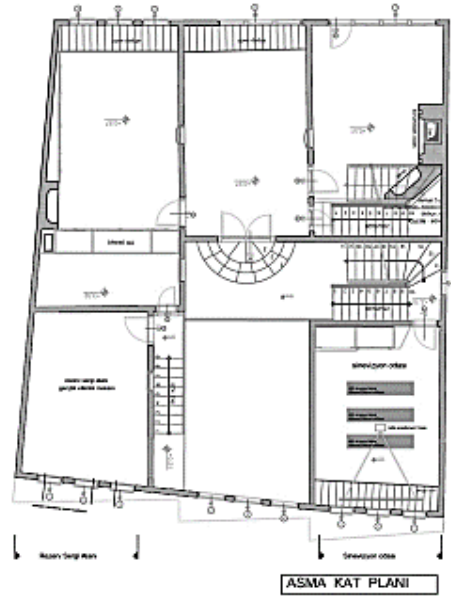
Şekil 28. Gazi Osman Paşa Konağı İşevi-Ocak-Merdiven ve Bahçe Kapısı Görünümü (Talu, 2018)

²³ AtölyeTeati Mim. Müh. Ve Dan. Tic. Ltd. Şti., (2015).

Konutun taşlık kısmından tek kollu ahşap bir merdivenle ara kata geçilmektedir (Şekil 29). Ara katta ise sergi alanı -gençlik etkinlik mekânı ve bir depo bulunmaktadır (Şekil 30).



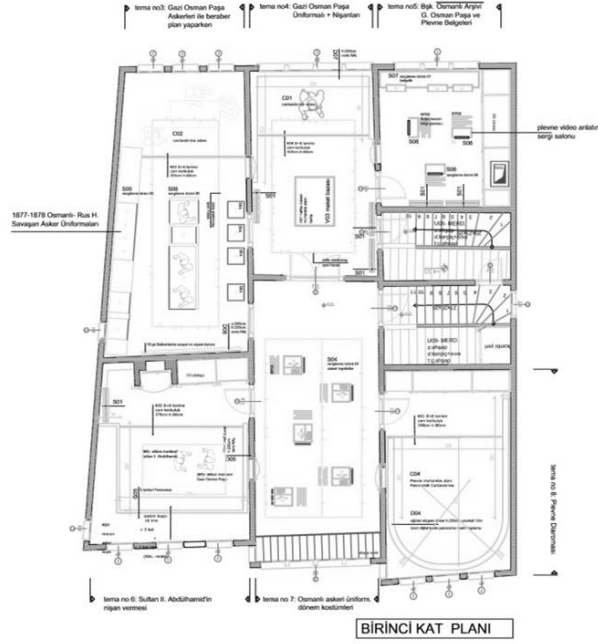
Şekil 29. Gazi Osman Paşa Konağı Asma Kata Çıkan Ahşap Merdiven Görünümü (Talu, 2018)



Şekil 30. Gazi Osman Paşa Konutu Asma Kat Planı²⁴

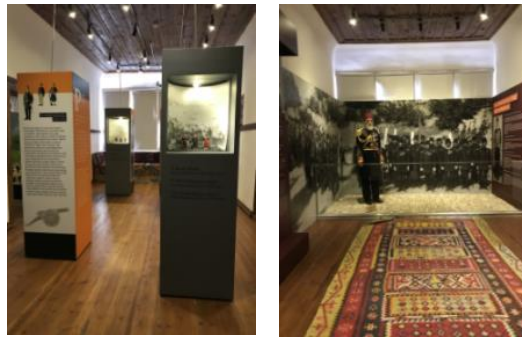
Yapının zemin katından “U” formlu ahşap bir merdivenle birinci kata çıkılmaktadır. 1900 yılında Gazi Osman Paşa’nın vefatının ardından onun adına inşa edilen konak etrafı odalı iç sofalı plan tipine sahiptir. Kuzeydoğu- kuzeybatı doğrultusunda bulunan sofanın her iki yanında odalar oluşacak şekilde planlanmıştır. İç sofadan ikinci bir küçük sofaya daha girilmektedir. Küçük sofanın da her iki yanında odalar bulunmaktadır (Şekil 31).

²⁴ AtölyeTeai, 2015



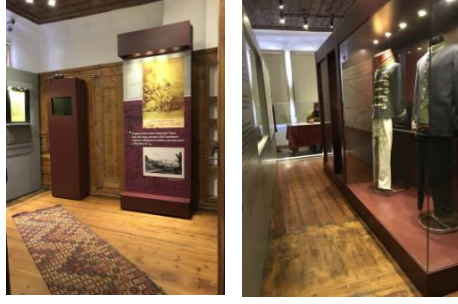
Şekil 31. Gazi Osman Paşa Konutu Birinci Kat Planı ²⁵

Bu odalar Gazi Osman Paşa'nın ve padişah II. Abdülhamit'in balmumu heykellerinin bulunduğu canlandırma odası, o dönemde giyilen üniformaların bulunduğu kostüm odası, plevne savaşının canlandırıldığı oda ve sergi alanı olarak kullanılmaktadır (Şekil 32, 33, 34).



Şekil 32. Gazi Osman Paşa Konağı İç Sofa ve Küçük Sofa Görünümü (Talu, 2018)

²⁵ AtölyeTeai, 2015



Şekil 33. Gazi Osman Paşa Konağı Canlandırma Odaları (Talu, 2018)



Şekil 34. Gazi Osman Paşa Konağı Bal Mumu Heykelleri ve Plevne Savaşı Canlandırma Odası (Talu, 2018)

Konuttaki bütün odalarda lambalık adı verilen, odalarının ışık alması için kullanılan küçük pencereler mevcuttur (Şekil 35). Gazi Osman Paşa²⁶ adına inşa edilen konutun tüm mekânlarında tavan ve döşeme ahşap malzemeden oluşmaktadır ve bezeme²⁷ kullanılmamıştır. Yapının ön cephe birinci katında yola doğru üç adet çıkma bulunmaktadır. Simetrik plan yapısına sahip olan konutun cephe düzenine bakıldığında bu plan düzeninin cepheye yansımadağı görülmektedir (Şekil 36).



Şekil 35. Gazi Osman Paşa Konağı Odalarda Bulunan Lambalıklar (Talu, 2018)

²⁶ Asıl adı Osman Nuri'dir. Osmanlı ordusunda askerlik görevi boyunca birçok savaşta başarılı sonuçlar almıştır. Plevne Muharebeleri'ndeki üstün savunmasının ardından Sultan 2. Abdülhamit tarafından "Gazi" unvanına layık görülmüş bir Türk askeridir (URL 7).

²⁷ Çeşitli bezeklerden meydana gelen süsleme, bezekleme, herhangi bir yüzeyi süslemek için; üzerine boyalı, boyasız, düz ya da kabartma olarak yapılan güzel biçimlerdir (Doğan Hasol, 2008, s.83).



Şekil 36. Gazi Osman Paşa Konağı 2018 Yılı Ön Cephe Görünümü (Talu, 2018)

Yapının bütün pencereleri 1/2 oranında olup dikdörtgen formlu ve ahşap söveden oluşmaktadır. Zemin kat ön ve arka cephedeki pencerelerin üzerindeki demir parmaklıklar özgündür. Çatısı ise klasik tarzda alaturka kiremit kaplı kırma çatıdan oluşmaktadır ve çatı saçağı ise geniştir (Şekil 37). Yapı ahşap çatkı arası kerpiç²⁸ dolgu ile inşa edilmiştir.



²⁸ Balçıktan yapılan ve kalıplanarak güneşte kurutulan çiğ tuğladır. Kerpiç, içinde bitki artıkları olmayan çok killi toprağın, içine katılan saman sapsarı ve başka başka gereçlerle stabilize edilip suyla karıldıktan sonra kalıplara dökülüp önce gölgede sonra güneşte kurutulmasıyla elde edilir. Kerpiç blokları, kireç ve çimento karıştırılarak yapılan toprak asıllı bir harçla örülür (Hasol, 2008, s.259).



Şekil 37. Gazi Osman Paşa Konağı Çatı Saçağı Görünümü (Talu, 2018)

2015 yılında Amasya İl Özel İdaresi tarafından restore edilen ve günümüzde Gazi Osman Paşa Plevne Müzesi olarak kullanılan konut çatı formu, geniş çatı saçağı, pencerelerin üzerindeki özgün demir parmaklıkları, birinci katta ön cephedeki çıkmaları, kat aralarındaki kat silmeleri ve köşe dönüşlerdeki ahşap dikmeleriyle Geleneksel Tokat evleri mimarisinin özgün izlerini taşımaktadır.

3.3. Cevdet Ereğ Konağı, 1903

Çalışmanın konusunu oluşturan üçüncü konut, Cevdet Ereğ Konağı, Tokat ili, Merkez ilçesi, Beyhamam Sokak'ta yer almaktadır (Şekil 38). Konutun işevindeki fırın üzerinde yazan 1331/M. tarihine göre yapının 1903 tarihinde inşa edildiği anlaşılmaktadır (Çal,1988, s.23-27).



Şekil 38. Cevdet Ereğ Konutu'nun Konumu ²⁹

Yapı doğu-batı doğrultuda enine dikdörtgen olarak planlanmıştır. Konut, aslen iki katlıdır. Ek olarak iki kat arasında bir de ara kat yer almaktadır. Yapıda doğu cephe yan evle bitişik olup arka cephe ise sağır cephe durumdadır (Şekil 39). Yapının sokağa bakan cephesinde birinci katın iki köşesinde 1'er metrelik düz birer çıkma

²⁹ URL 7, "Beyhamam Sokak", (<https://erth.google.com>) 24.10.2018.

bulunmaktadır (Şekil 40). Konutun sokağa bakan ön cephesinden iki kanatlı ahşap bir kapıyla taşlık kısmına geçilmektedir. Kapının sövesinde ise yapının Cevdet Ereğ'e ait olduğunu gösteren küçük bir levha bulunmaktadır (Şekil 41).



Şekil 39. Cevdet Ereğ Konutu Arka Cephe Görünümü (Talu, 2018)

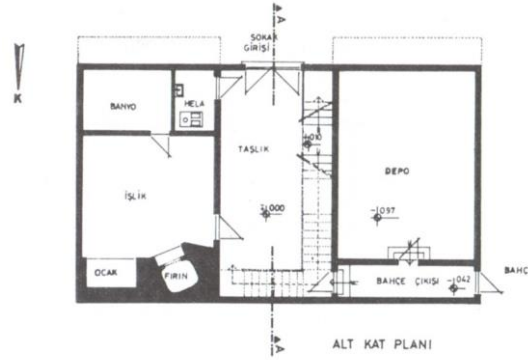


Şekil 40. Cevdet Ereğ Konutu 1988 (solda) (Çal, 1988), Ön Cephe Görünümü (sağda) (Talu, 2018)

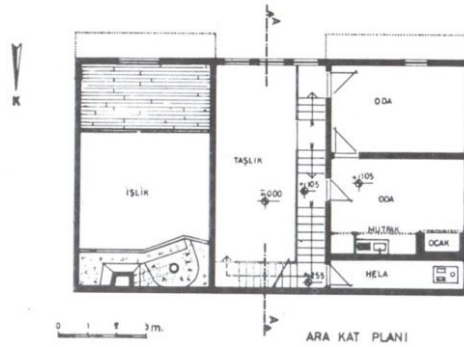


Şekil 41. Cevdet Ereğ Konutu İki Kanatlı Ahşap Kapı Görünümü (Talu, 2018)

Taşlık kısmının doğu bölümü işevi olarak kullanılmakta, batı bölümü ise ara kat depo olarak kullanılmaktadır. Burada ıslak hacimlerin ön cephede bulunuşu, konut mimarisinde pek sık rastlamadığımız bir durum olarak plan şemasında dikkat çekmektedir. Zemin katın taşlık kısmından “L” formlu ahşap bir merdivenle ara kata çıkılmaktadır. Burada bahçeye açılan bir geçit bulunmaktadır. (Çal, H., age.) (Şekil 42). Taşlıktaki merdivenden ara kata çıkıldığında bir mutfak ve bir oda karşımıza çıkmaktadır. Bahçeye çıkan geçidin yeri ise ara katta ıslak hacim olarak kullanılmaktadır (Şekil 43).

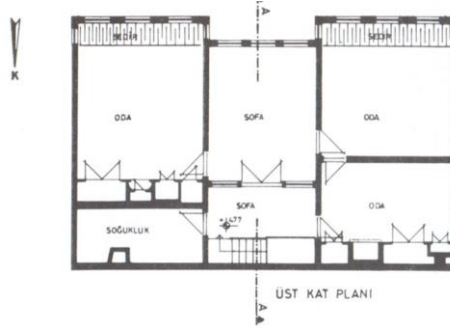


Şekil 42. Cevdet Ereğ Konutu Zemin Kat Planı (Çal,1988)



Şekil 43. Cevdet Erek Konutu Ara Kat Planı (Çal, 1988)

Ara kattan ahşap merdivenle birinci kata geçildiğinde küçük bir sofaya ulaşılmaktadır. Sofanın doğu kısmında soğukluk adı verilen bir bölüm, batı kısmında ise bir oda yer almaktadır. Küçük sofadan tekrar ikinci bir sofaya daha geçilmektedir. İkinci sofanın her iki yanında birer oda bulunmaktadır. Birinci kat, üç tarafı odalı dış sofalı plan tipinde planlanmıştır. Fakat buradaki sofa, konut içinde bir merkez olmaktan çıkıp sofadan ziyade papuçluk³⁰ olarak kullanılmaktadır (Şekil 44).



Şekil 44. Cevdet Erek Konutu Birinci Kat Planı (Çal, 1988)

Erek ailesine ait konutun tüm mekânlarında tavan ve döşeme ahşap malzemeden oluşmaktadır ve bezeme kullanılmamıştır. Yapı ahşap çatkı arası kerpiç dolgu ile inşa edilmiştir. Yapının birinci katındaki pencereler 1/2 oranında olup dikdörtgen formlu ve ahşap söveden oluşmakta ve ön cephe zemin kat sol tarafta bulunan pencere diğerlerine oranla daha küçük boyutta olup üzerindeki demir parmaklıklar özgündür (Şekil 45).



Şekil 45. Cevdet Erek Konutu Ön Cephe Pencereleri ve Çatı Saçağı (Talu, 2018)

³⁰ Odaların girişinde döşeme kotundan 20 cm kadar alçak olan, oda enince dar olarak uzanan kısım, bazen ahşap parmaklıkla odadan ayrılan bölüm (URL 9).

Konut çatı formu, geniş çatı saçağı, çatı saçağındaki ve pencere sövelerindeki ahşap işlemleri, pencerelerin üzerindeki özgün demir parmaklıkları, birinci katta ön cephedeki çıkmaları, kat aralarındaki kat silmeleri ve köşe dönüşlerdeki ahşap dikmeleriyle Erken Cumhuriyet dönemi mimarisinin özgün izlerini taşıırken, aynı zamanda Geleneksel Tokat Evlerinde görülen yoğun ahşap çerçeveli cephe özelliklerini de yansıttığı görülmektedir.

Bu çalışmada Tokat'ta seçilen ikisi tescilli üç konut karşılaştırmalı olarak analiz edilmiş ve bu bağlamda Tablo 2.'de Karşılaştırmalı Mimari Analiz ve Değerlendirme Tablosu, Tablo 3.'te üç konutun kat planları ve cepheleri değerlendirilmiştir.

Tablo 2. Karşılaştırmalı Mimari Analiz ve Değerlendirme Tablosu ³¹


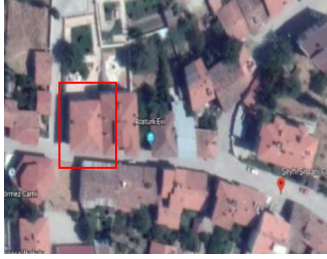
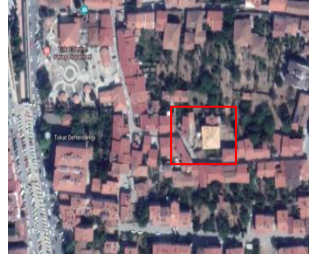
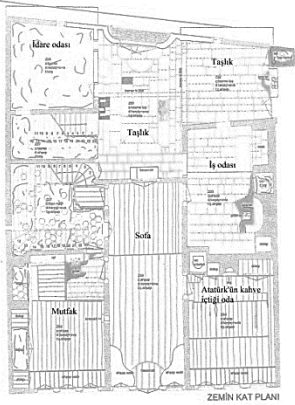
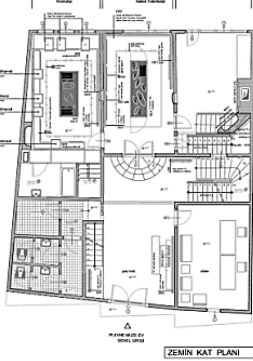
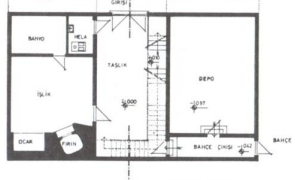
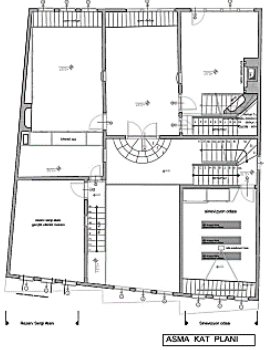
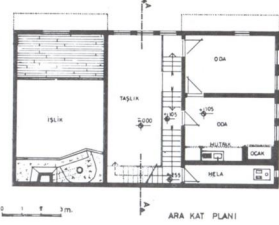
		MUSTAFA VASFİ SÜSOY KONUTU	GAZİ OSMAN PAŞA KONUTU	CEVDET EREK KONUTU
YAPIM YILI		1800'ler	1900	1903
PLAN ÖZELLİKLERİ	Yerleşim ve Bahçe Planı	Konak, çevresindeki diğer evlerle bitişik nizam yerleşmiştir. Yapının kuzeybatı ve kuzeydoğu cepheleri yan evlerle bitişik konumdadır. Ön ve arka cepheler açıktır. Bahçe içerisine yerleşmiştir. Sokaktan direk Konağa giriş kapısı ve arka bahçe kapısından avluya girilmektedir.	Konak, çevresindeki diğer evlerle bitişik nizam yerleşerek bir cephesi yanındaki yapıya bitişik olup diğer üç yönü açıktır. Sokaktan direk girişe sahip ve arkasında bahçe bulunmaktadır.	Yapıda doğu cephesi yan evle bitişik olup arka cephe açıktır sağır cephe durumundadır. Batı cephesi ise yan bahçeye bakmakta ve yola yaslanmış konumdadır. Bahçe içerisine yerleşmiştir. Sokaktan direk girişe sahiptir.
	Kat adedi	Yapı üç katlıdır (zemin+birinci+ikinci kat). İkinci katında ise cihannüma odası bulunmaktadır.	Yapı iki katlıdır (zemin+ara kat+birinci kat).	Yapı iki katlıdır (zemin+ara kat+birinci kat).

³¹ Tablo yazarlar tarafından oluşturulmuştur.

	Plan Formu	Yapı dikdörtgen formunda planlanmıştır. Simetrik planlıdır.	Yapı dikdörtgen formunda planlanmıştır. Yapı simetrik planlıdır.	Yapı doğu-batı doğrultusunda enine dikdörtgen planlanmıştır. Simetrik planlıdır.
	Sofa Tipi	İki tarafı odalı iç sofalı plan tipi mevcuttur.	İki tarafı odalı iç sofalı plan tipi mevcuttur.	İki tarafı odalı iç sofalı plan tipi mevcuttur.
		MUSTAFA VASFİ SÜSOY KONUTU	GAZİ OSMAN PAŞA KONUTU	CEVDET EREK KONUTU
	Merdiven Özellikleri	Yapıda üç adet merdiven bulunmaktadır. “U” formlu yanyana biri diğerine oranla daha büyük iki adet sahanlıklı ahşap merdivenle zeminden birinci kata çıkılır. İkinci kat Cihannümaya ise birinci kattan daha küçük oranlı “U” formlu sahanlıklı merdivenle korkuluklarında ahşap işlemleri bulunan farklı bir merdivenle çıkılır	Yapıda zemin kattan birinci kata çıkan iki merdiven bulunmaktadır. Tek kollu ahşap işlemeli ayrı bir merdivenle zemin kattan ara kata çıkılmaktadır. “U” formlu ahşap merdivenle zemin kattan birinci kata çıkılır.	“L” formlu ahşap bir merdivenle zemin kattan ara kata yine aynı merdivenle ara kattan birinci kata çıkılır.
CEPHE ÖZELLİKLERİ Cephe Düzeni ve Çıkma	Sokağa bakan ön cephede iki taraflı çıkma bulunmaktadır. Simetrik cephe düzenine sahiptir. Çıkma altlarında Rumi ve Palmetlerden oluşan ahşap süsleme kuşağı bulunmaktadır	Sokağa bakan ön cephede üç adet çıkma bulunmaktadır. Simetrik plan tipine sahip olmasına rağmen bu düzen cepheye yansımamıştır.	Sokağa bakan ön cephede iki taraflı çıkma bulunmaktadır. Simetrik cephe düzenine sahiptir.	

YAPISAL ÖZELLİKLER	Pencere ve Kapı Oranı	Pencere oranı ½ dir. Ön cephede iki kanatlı ahşap bir kapıdan yapıya girilir ve kapı oranı ½ dir.	Pencere oranı ½ dir. Ön cephede iki kanatlı ahşap bir kapıdan yapıya girilir ve kapı oranı ½ dir.	Pencere oranı ½ dir. Ön cephede iki kanatlı ahşap bir kapıdan yapıya girilir ve kapı oranı ½ dir.
	Yapım Malzemesi ve Tekniği	Yapı ahşap çatki arası kerpiç dolgu ile inşa edilmiştir.	Yapı ahşap çatki arası kerpiç dolgu ile inşa edilmiştir.	Yapı ahşap çatki arası kerpiç dolgu ile inşa edilmiştir.
	Çatı ve Saçak Özellikleri	Çatısı kırma çatı olup alaturka kiremit kaplıdır. Yapı geniş saçaklı olup saçak altlarında Rumi ve Palmetlerden oluşan ahşap süsleme kuşağı mevcuttur.	Çatısı kırma çatı olup alaturka kiremit kaplıdır. Yapı geniş saçaklıdır ve saçak altlarında süsleme bulunmamaktadır.	Çatısı kırma çatı olup alaturka kiremit kaplıdır. Yapı geniş saçaklı olup saçak altlarında ahşap süslemeler mevcuttur.
		MUSTAFA VASFİ SÜSOY KONUTU	GAZİ OSMAN PAŞA KONUTU	CEVDET EREK KONUTU
MOBİLYA VE İÇ MEKÂN ORGANİZASYONU	Mobilya Kullanımı ve Özellikleri	Yapı 2003 yılında restore edilmeye başlanmış ve tamamlandıktan sonra iç mekân organizasyonu özgün mobilyalar sedir ve koltukların sergilenmesiyle korunmuştur.	Yapı 2015 yılında Amasya İl Özel İdaresi tarafından restore edilmiş ve günümüzde Gazi Osman Paşa Plevne Müzesi olarak özgün mobilyaları ile kullanılmaktadır.	Yapı 2003 yılından beri kullanılmadığından iç mekân girilememiş ve mobilya kullanımı hakkında bilgi sahibi olunamamıştır.
	Bezeme ve Süsleme Özellikleri	Yapının tüm mekânlarında tavan ve döşeme ahşaptır. Birinci katta mutfağın tavanında yuvarlak şekilli ahşap süsleme mevcuttur.	Yapının tüm mekânlarında tavan ve döşeme ahşaptır bezeme kullanılmamıştır. Ön cephede pencereler üzerindeki demir parmaklıklar özgündür.	Yapının tüm mekânlarında tavan ve döşeme ahşaptır ve bezeme kullanılmamıştır. Ön cephede pencereler üzerindeki demir parmaklıklar ve ahşap süslemeler özgündür.

Tablo 3. Üç Konutun Kat Planları ve Cepheleri

		MUSTAFA VASFİ SÜSOY KONUTU	GAZİ OSMAN PAŞA KONUTU	CEVDET EREK KONUTU
PLAN ÖZELLİKLERİ	Vaziyet Planı			
	Zemin Kat Planı			
	Ara Kat Planı	Yapıda ara kat bulunmamaktadır		

	Birinci Kat Planı			
		MUSTAFA VASFİ SÜSOY KONUTU	GAZİ OSMAN PAŞA KONUTU	CEVDET EREK KONUTU
	Cihannüma		Yok	yok
		CEPHE ÖZELLİKLERİ	Ön Cephe Görünüşü	
Arka Cephe Görünüşü				



4. Sonuç

Çalışmada incelenen üç konağın tipolojik olarak benzerlikler gösterdiği ve mimari plan şeması ve cephe biçimlenişlerinde benzer çözümler saptanmıştır. Bu benzerlikler, yaşam birimi ve açık alan ilişkisinde, yaşam biriminin kütle, cephe, plan ve mekânsal özelliklerinde ve iç mekân donatılarında görülmektedir. Konutların üçünde de taşlık kısmında bulunan bir girişle konuta ulaşılmaktadır ve taşlık kısımlarında sadece (Gazi Osman Paşa Konutu hariç) birer çeşme ve ocak mevcuttur. Konutların genellikle zemin katlarında giriş sofası, taşlık, tuvalet, merdiven, bahçeye açılan kapılar, üst katlarda sofaya açılan yaşam birimlerinden oluştuğu görülmektedir. Yaşam birimlerinin genellikle parselin sokağa bakan ön cepheye simetrik bir şekilde yerleştirildiği saptanmaktadır. İncelenen 3 konaktan ikisinde ara kat kullanımı mevcuttur. Yaşam birimi, zemin katın üzerine, diğer katlara oranla tavan yükseklikleri daha alçak olan ara kat üzerine oturan iki katlı prizmatik kütlede oluşmaktadır.

Yapılar genellikle geniş saçaklı kırma çatı ile sonlanmaktadır. Konutların cephelerinde, Tokat geleneksel cephe anlayışından çok uzaklaşmadığı, sadeleşerek yeniden yorumlandığı dikkat çeker. Yaşam birimi cephelerinde ana girişin ortada olduğu simetrik düzen hâkimdir. Yüksek girişler, kat aralarının yatay silmelerle bölünmesi, pencerelerde özgün demir parmaklıkların kullanılması geleneksel Tokat konut cephelerinin özgün özellikleridir. Yaşam birimi içindeki katların plan özelliklerinin (zemin+ara+birinci kat) aynı olduğu ve katlar arası dolaşımın taşlık kısmına yerleştirilen “U ve L” formlu ahşap merdivenle sağlandığı ara kata çıkan ayrı bir merdiven bulunduğu saptanmaktadır. Mutfak ve banyoların genellikle konutun içinde yer aldığı ve mutfakların büyük hacimlerden oluştuğu görülmektedir.

Tokat'ta inşa edilen bu konaklarda gelenekselin yorumlandığı mutfak ve yaşam birimlerine önem verildiği görülmektedir. Böylelikle, bu konutların dönemin konut ihtiyacının karşılanması için geleneksel yaşamı yansıtan planlarla, hem geleneklere bağlılığı ve yerel uygulamaları sürdüren, hem de çağdaş gereksinimleri karşılayacak biçimde tasarlandığı görülmektedir. Geleneksel ile modernin melezi geçiş döneminde, yükseltilmiş girişler, düşey dikdörtgen pencerelerden oluşan klasik konut cephelerine, cephe köşelerine, pencere çevreleri ve giriş açıklığının çevresine yerleştirilen bezemelerle gösterişli ve zengin bir görünüm kazandırıldığı anlaşılmaktadır.³²

Konutlarda mobilya kullanımının da ağırlıklı olarak dönemin geleneksel özelliklerini yansıttığını bunun yanısıra Cumhuriyet'in ilanından sonra konutlarda çağdaşlaşma yoluna diğer kentlere göre daha yavaş geçildiği ve geleneksel konut tipolojisinin devam ettirildiği görülmüştür. Erken Cumhuriyet Dönemi konutlarında modern anlayışta oturma birimleri kullanılırken duvar kenarları ve pencere önlerinde sedir oturma düzeninin devam ettirildiği bu bağlamda oturma mekânları ve mobilyalarının mevcut aile yaşamı ve sosyal alışkanlıklarının Tokat evlerinde sürdürüldüğü anlaşılmaktadır. İç mekânlardaki mobilyaların yapıldığı döneme ait olup olmadığı net olarak bilinmemekle beraber, batılılaşma dönemi ile Cumhuriyet Dönemi'nin ilk yıllarına ait olabileceği düşünülmektedir. Geleneksel konutlarda bulunan gömme dolap, sedirler yapının yapıldığı döneme aittir. Muhtemelen geleneksel düzende yapılan konut iç mekânlarına yeni kullanıcılarının tercihlerine yönelik farklı mobilyaların eklenmiş olduğu düşünülebilir. Zira Süsoy ailesine ait olan Gazi Osmanpaşa Konağı ve Mustafa Süsoy Konağı aile geleneğinin devamlılığı ve tarihi değer niteliğindeki objelerin korunmasında özel çaba gösterdiği konağın özgün dokusunun korunması amacıyla kamusal bir kullanıma hizmet etmek üzere müzeye dönüştürülmesinde öncülük ettiği görülmektedir.

Tokat genelinde Geç Osmanlı Erken Cumhuriyet Dönemine ait konutların çoğunun tescillenmediği ve daha koruma çalışmalarının yakın zamanda gündeme geldiği görülmektedir. Tokat'ta 180' e yakın tescilli konut bulunmaktadır. Tescilli olduğu halde pek çoğunun restorasyonu yapılmadığından çevresel etkenlere bağlı yıpranmalara maruz kaldığından geleneksel konut dokusu yok olma riski taşımaktadır. Sonuç olarak, her ne kadar bölge halkında ve mülk sahiplerinde koruma bilincinin oluştuğu gözlenirse de, Tokat kentine ait kültürel mirasın korunması bağlamında yerel birtakım çalışmaların

³² Afife Batur, 2007, age.

artırılması, kent dokusunun korunması yönünde yörenin kültürel belleğinin oluşumuna olumlu katkılar sağlayacağı düşünülmektedir.

Kaynaklar

Akçay, D., G., "Tokat Kenti Geleneksel Konut Dokusunun Koruma Bağlamında İrdelenmesi", (Restorasyon-Tarihi Çevre Değerlendirilmesi, danışmanı: Prof.Dr. Demet Binan, MSGSÜ Fen Bilimleri Enstitüsü, İstanbul, Aralık 2013.

Akın, S., E., Ercan K., A., Mumcuoğlu, S.,S., Başaran, Y.E., (2018) "Yeniden İşlevlendirilen Bir Geleneksel Konut"; Tokat Vasfi Süsoy Evi", DOI Number: 10.22520/tubaked.2018.17.007, Tüba-Ked 17/2018, s.1-5. 201.

Akın, S., E. Özen, H., (2005), "Tokat Geleneksel Evlerinin Beyhamam ve Bey Sokak Örneğinde İncelenmesi", The Black Sea Journal of Social Sciences, 2010, s.1-23.

Aktan Mimarlık Arşivi, 2005.

Aktüre, S., (1978) *19. Yüzyıl Sonunda Anadolu Kenti Mekânsal Yapı Çözümlemesi*, ODTÜ Mimarlık Fakültesi Baskı Atölyesi, Ankara, 1978.

AtölyeTeati Mim. Müh. Ve Dan. Tic. Ltd. Şti. Arşivi , 2015.

Azezli, F.Gülçin B., (2009), 19.yy'da Osmanlı Konut Mimarisinde İç Mekan kurgusunun Safranbolu Evleri Örneğinde irdelenmesi, y.lisans tezi,İst.Kültür Üniversitesi.

Ballice, G., "İzmir Kent Kimliği Oluşum Sürecinin Konut Yapıları Üzerinden İncelenmesi", Ege Mimarlık, 2004/4, s. 4-52.

Batur, Afife, (2007) , "Modern Olmak: Bir Cumhuriyet Mimarlığı Arayışı", *Ed.: R. Holod, A. Evin, S. Özkan, (editörler) Modern Türk Mimarlığı, Ankara, TMMOB Mimarlar Odası*, s.69-96.

Çal, H., (1988), *Tokat Evleri*, Kültür ve Turizm Bakanlığı:894, 1988, s.23-27

Eldem, S.H., (1993), "Türk Evi", Türk Evi ve Biz, İstanbul: Türkiye Tarihi Evleri Koruma Derneği Kültür Yayınları, 1993, s.17-22.

Eraşar, O., (2004), *Tokat Tarihi Su Yapıları (Hamamları)*, Arkeoloji ve Sanat Yayınları, Baskı Erman Ofset, Konya, 2004.

GÜLEBENZER, S., (2016) yl.tezi, danışman: Yrd. Doç. Dr. Harun Diler, Akdeniz Üniversitesi / Güzel Sanatlar Enstitüsü / Sanat ve Tasarım Anasanat Dalı, 15.07.2019 tarihine kadar kullanımı yazar tarafından kısıtlanmıştır. İbaresi nedeniyle sf belirtilememiştir.

Hasol, D., (2008), *Ansiklopedik Mimarlık Sözlüğü*, İstanbul: YEM Yayın-2, Baskı: 10, s. 19-511.

Küçükerman, Ö., Güner, Ş. (1973), *Anadolu'daki Geleneksel Türk Evinde Mekân Organizasyonu açısından Odalar*, İstanbul: Apa Ofset Basım, s.14.

KUDEB arşivi, Tokat Belediyesi.

Özakbaş,D., (2015), "İstanbul Konut Mimarisinin 1923-1940 Yılları Arasındaki Gelişim Süreci", *The Journal of Academic Social Science Studies*, 2015, s. 285-286.

Sözen, M., (2001), *Türklerde Ev Kültürü*, İstanbul: Doğan Kitapçılık, 2001, s.82.

Sözen, M., Eruzun, C., (1992), *Anadolu'da Ev ve İnsan*, İstanbul: Emlak Bankası Yayınları, s.85.

- Şimşek, G., (2015), “Aydın’da Mimarlık Mirası Olarak Cumhuriyet Dönemi Konutları”, MEGARON 2015;10(1):43-56 DOI: 10.5505/MEGARON.2015.88598, s.48.
- Talu, E. G. (2018), Esra Gözde Talu Kişisel Fotoğraf Arşivi, 2018.
- Texier, C. (2002), *Küçük Asya*, Üçüncü Cilt, Enformasyon ve Dökümantasyon Hizmetleri Vakfı, Ankara.
- Turan, O., (1996), *Selçuklular Zamanında Türkiye*, 4. Baskı, Boğaziçi Yayınları, İstanbul, 1996.
- Uzun, T. 2014, Türkân Uzun Kişisel Fotoğraf arşivi, 2014.
- Yavi, E., (1986.), *Tokat*, Baskı: Güzel Sanatlar Matbaası A.Ş., İstanbul,
- Yavuz, Ş., (2008), “*Süsleme Sanatlarında Rumi Motifi Ve Tarihsel Gelişim*”, Gazi Üniversitesi Eğitim Bilimleri Enstitüsü, Geleneksel Türk El Sanatları Eğitimi Bilim Dalı, Ankara.

İnternet Kaynakları

- URL-1 [https://www.tokat il kültür ve turizm müdürlüğü.com](https://www.tokat.il.kultur.ve.turizm.mudurlugu.com) (20.10.2018)
- URL-2 <http://www.serki.com/index.php?bolumsec=terimler&id=trrtra> (21.10.2018)
- URL-3 <https://www.google.com/search?q=mustafa+vasfi+susoy> (23.10.2018)
- URL-4 <https://erth.google.com> (21.10.2018)
- URL-5 <https://www.google.com.tr/tokat+atatürk+evi> (26.10.2018)
- URL-6 <https://earth.google.com> (22.10.2018)
- URL-7 https://tr.wikipedia.org/wiki/Gazi_Osman_Pa%C5%9Fa (23.10.2018)
- URL-8 <https://earth.google.com> (24.10.2018)
- URL-9 <http://egemimarlik.org/17/06.pdf> (25.10.2018)
- URL-10 <http://www.google.com/search?q=turk+evi+plan+tipolojisi>
- URL-11 <http://www.tokatkulturturizm.gov.tr/TR-60574/genel-bilgiler.html>