



Sprookjes in Kasteel Heeswijk



Binnentuin Kasteel Heeswijk

Najaar 2002 werd een kasteellezing georganiseerd over de binnentuin bij kasteel Heeswijk. De ontmoeting met een 'informant' zorgde voor een verrassende doorbraak in het voorbereidende onderzoek. De dubbele en gedeeltelijk verhuilde geschiedenis van de binnentuin zijn voor de kasteellezing uit gewerkt tot een tweetal 'sprookjes', hier kort samengevat.

Er was eens...

Er was eens een baron. Hij heette Guillaume Charles Othon Alexandre Manuel Henri Joseph Marie Ghislain, baron van de Bogaerde van Terbrugge en Moergestel (1882-1974), maar voor het gemak werd hij baron Willem of Willy genoemd. Na een loopbaan als diplomaat verkoos hij op 58-jarige leeftijd een rustiger leven, dat hij wilde delen met Albertine van Heeckeren van Kell (1899-1994). De baron en barones wilden graag wonen op het familie-kasteel Heeswijk, maar op het kasteel rustte sinds 1895 een vreemde betovering. Dat jaar stief baron Willems oudoom Donat (1829-1895) en hij liet een bijzonder testament na. Als erfgenamen wees hij de kinderen van zijn neef aan: baron Willem en zijn broer Othon. Zij mochten alleen niet zelf over de erfenis beschikken totdat de jongste broer, Othon, 80 jaar zou worden. Het kasteel mocht niet worden bewoond, maar moest voor het publiek toegankelijk zijn om de daar in de negentiende eeuw tot stand gekomen verzameling te kunnen bewonderen. Baron Willem bedacht nu een slim plan. Hij zou niet in het kasteel gaan wonen, maar het koetshuis op de voorburcht verbouwen tot woning. Bij een fijn huis hoort ook een fraaie tuin en dus liet het echtpaar ook de binnentuin naast het koetshuis herinrichten. Boomkweker annex tuinarchitect

Lodewijk Wilhelmus Copijn ontwierp hier voor hen een 'Oud-Hollandsche tuin'.

Lang en gelukkig

Door de historiserende vormgeving –met een geometrische, symmetrische plattegrond, vormsnoei en oude tuinbeelden– voegde deze tuin zich moeiteloos in de context van het kasteel. Daarnaast hield het ontwerp rekening met de eigentijdse trends en het gebruik als private besloten familietuin met een gepast representatief karakter.

In het midden van de tuin bevindt zich een klein terras met uitzicht op tuin en gracht. Een afgescheiden ruimte bevat een vogelren en volièrres voor de verzameling tropische vogels van het echtpaar. In door hagen gevormde nissen staat nog een tweede verzameling uitgestald met sculpturen uit de rijke collectie van het kasteel. De ontwerptekening toont dat Lodewijk Copijn qua beplanting vooral ook een actuele tuin opleverde, met fleurige en rijk beplante borders.

Uit fotoalbums van het echtpaar wordt duidelijk hoe belangrijk de binnentuin was. Hij vormde het decor voor de gastvrije ontvangst van familie en bezoek, van ontspannen en gezellig tot meer formeel. Favoriete bezigheden van de barones waren het voeren van de vogels en het verzorgen van de bloemen.

Het sprookje van kasteel Heeswijk kreeg een *happy end*: baron Willem en zijn barones leefden er lang en gelukkig...

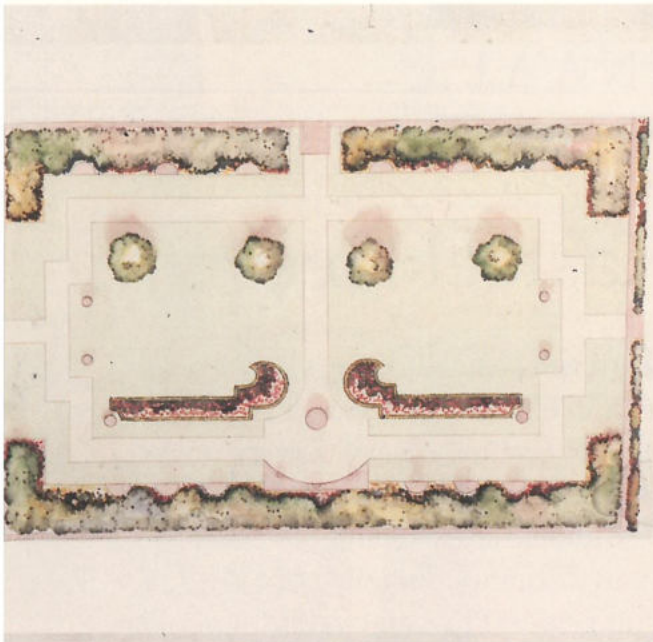
Er was eens...

Maar ging het wel zo? In 1958 verscheen een interview met baron Willem waarin hij het volgende zei: 'Al tijdens mijn loopbaan als diplomaat besloot ik me hier te vestigen. Niet omdat ik het zo romantisch vind, niet omdat ik niet elders zou kunnen wonen. Maar ik hoor hier thuis; dat begrijpt u toch? Dit is toch mijn huis; dit is mijn land, dit is de grond van mijn geslacht. Ginds en verderop wonen mijn pachters; daar liggen mijn bossen. Waar anders dan hier op dit kasteel, zou dan mijn plaats zijn?'

Dit doet vermoeden dat baron Willem zich niet zo gemakkelijk heeft neergelegd bij het merkwaardige testament en dat hij zijn positie als kasteelheer eigenlijk zwaarder wilde laten wegen dan 'slechts' met de verbouwing van het koetshuis en de aanleg van een nieuwe tuin van 15 x 25 meter. Ook binnen het oeuvre van de tuinarchitectenfamilie Copijn is het ontwerp voor de binnentuin eerder een voetnoot dan een belangrijk plan.

Een schets

Tijdens een ontmoeting met Rien de Visser, die als zoon van de slotbewaarder in 1947

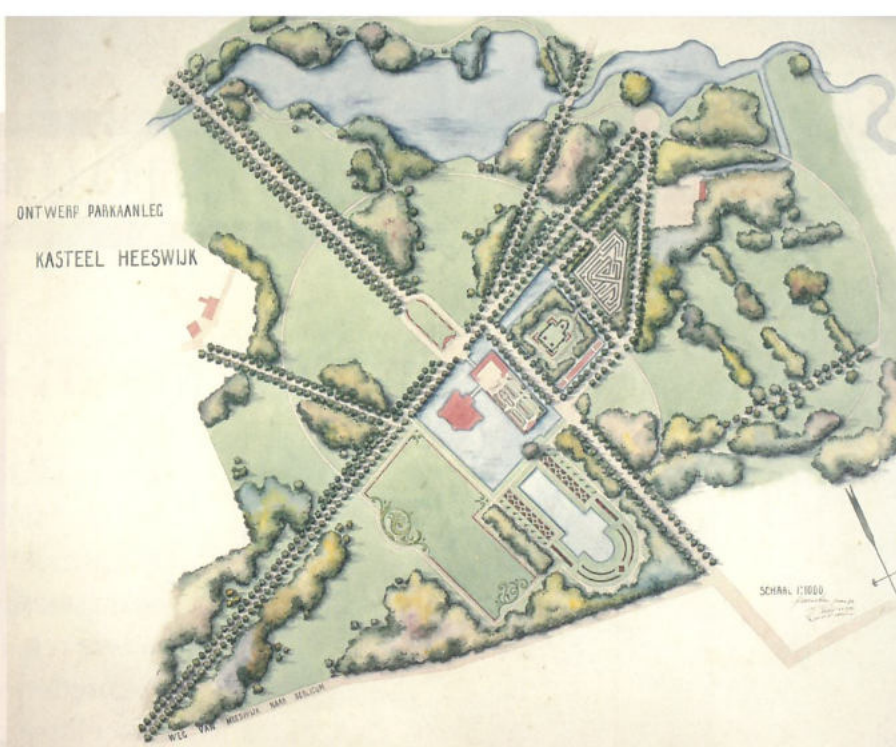


Ontwerp binnentuin, 1939

werd geboren in de voorburcht en er tot 1975 zou wonen, toonde deze een door zijn familie bewaarde schets. Hierop stond een veel groter plan van Copijn voor het kasteel, waarbij de hoofdentree werd verplaatst naar het zuiden en dicht bij het kasteel meanderende riviertje de Aa werd 'vervangen' door een omvangrijke vijverpartij. De schets vormde een houvast voor aanvullend archiefonderzoek. De hypothese was dat het plan in relatie stond met restauratieplannen voor het kasteel in de jaren dertig. Een dossier bevatte een begroting getiteld *Chateaux de Heeswijk, Travaux de Restauration, Roermond/Amsterdam 28 juni 1932*, van maar liefst 615.000 gulden. Daarbij vielen zaken op als elektrische verlichting, centrale verwarming en stromend koud en warm (drink)water. Bij het dossier waren geen tekeningen voorhanden, maar wanneer ergens de stad Roermond wordt genoemd, denkt een architectuurhistoricus natuurlijk wel meteen 'Cuypers'. Vervolgens kwam enige correspondentie over de voorgenomen restauratie boven water, met - inderdaad - vader en zoon, J.Th.J.(Joseph) en Pierre Cuypers (1891-1982, de kleinzoon van P.J.H. Cuypers). Duidelijk werd dat de baron met vader en zoon Cuypers wilde plannen smeedde voor een grootscheepse restauratie annex verbouwing van het kasteel, beslist met het doel het kasteel daarbij in te richten als comfortabele woning.

Variatie à la kasteel De Haar

Ook dook een ander interessant briefje op: *'Mon cher Willy, (...) C'est avec grand plaisir que je vous donne l'autorisation pour votre visi-*



Heeswijk 1932

te au Haar. (...) l'adresse pour les jardins est : Monsieur Louis Copijn, Groenekan.' De afzender was baron Etienne van Zuylen van Nijvelt, opdrachtgever voor de 'restauratie' van en parkaanleg rond kasteel De Haar bij Haarzuilens. Vervolgens kwam uit de archieven een enorme koker tevoorschijn met -jawel- een verleidelijke ontwerp-tekening van Lodewijk Copijn waarvan de ambities de schets nog overtroffen, door de projectie van een collage van geometrische tuinen rond het kasteel. Terwijl deze geometrische tuinen vooral het landschap ten noorden van het kasteel domineerden, bepaalde de grootschalige vijver met een omringend park het karakter zuidelijk van het kasteel. Hiervoor moest het riviertje de Aa volledig worden gedempt ofwel verplaatst en vergraven. Het ontwerp refereert in alle opzichten aan de parkaanleg rond kasteel De Haar, misschien wel het beroemdste parkontwerp van Lodewijks vader, Hendrik Copijn (1842-1923). In nauwe samenwerking met baron Van Zuylen, P.J.H. Cuypers en zijn zoon J.Th.J. Cuypers was hier een monumentaal historiserend park gerealiseerd, citerend uit verschillende perioden van de landschapsarchitectuur. Hendrik Copijn

Albertine van Heeckeren van Kell



werkte vanaf 1893 tot vrijwel aan zijn dood aan dit project, samen met zijn zoon Lodewijk.

Voor zowel Joseph Cuypers als Lodewijk Copijn was 'de restauratie' van De Haar een belangrijke leerschool en blijkbaar hoopten ze in Heeswijk, samen met baron Willem, iets vergelijkbaar indrukwekkends tot stand te brengen.

Een sprookje

Maar het bleef allemaal een sprookje. Het zou de baron niet lukken de grootse plannen te realiseren, financieel noch juridisch. Hij moest genoegen nemen met een eenvoudiger verblijf in het koetshuis en een bescheiden - Oudhollandse - tuin, die blijkbaar als alternatief door Lodewijk Copijn alsnog werd ontworpen. Wel bleef baron Willem zijn leven lang de zuidelijke toegang naar het kasteel als hoofd-entree koesteren. En in deze laan overleed hij tenslotte ook, op hoge leeftijd en in zijn geliefde zwarte mercedes 600.

Tijdens de kasteellezing (13-11-2003) bleek dat het binnentuin-onderzoek ook de juiste context en datering opleverde voor een serie tekeningen door vader en zoon Cuypers in het kasteelarchief, eerder gepubliceerd met een onjuiste datering, rond 1900. Zo ontrafelde het binnentuin-onderzoek enkele van de geheimen die kasteel Heeswijk nog steeds voor ons bewaart. 'Schatgraven' in de archieven en een multi-disciplinaire aanpak blijken nog veel aanvullende kennis te kunnen genereren.

Mariette Kamphuis



KNSM Terrein met vijver, omstreeks 1960

Behoud en verandering van Mien Ruys-ontwerpen

In de discussie over behoud en restauratie van tuinen nemen tuinen uit de jongste geschiedenis een aparte plaats in. Wanneer er sprake is van min of meer onveranderd gebruik, de tuin begeleid wordt door een deskundig ontwerper en het onderhoud nog steeds wordt uitgevoerd door dezelfde bekwame hovenier is er weinig reden tot zorg.

Een dergelijke situatie is echter eerder uitzondering dan regel. Tuinen veranderen in de tijd doordat de beplanting uitgroeit. Hun functies veranderen als het gezin groeit of er een andere eigenaar komt. Ander gebruik vraagt dan om aanpassingen. Soms wordt het advies van de oorspronkelijke ontwerper ingeroepen om de veranderingen te begeleiden. Bij buro Mien Ruys komen van tijd tot tijd vragen binnen over ontwerptekeningen van ooit door het bureau ontworpen tuinen. Omdat een exacte reconstructie van een tuin vaak niet mogelijk is, wordt ook wel gevraagd om een aan de veranderde tijd en wensen aangepast ontwerp te maken. Soms kan dat met als uitgangspunt het oorspronkelijke concept.

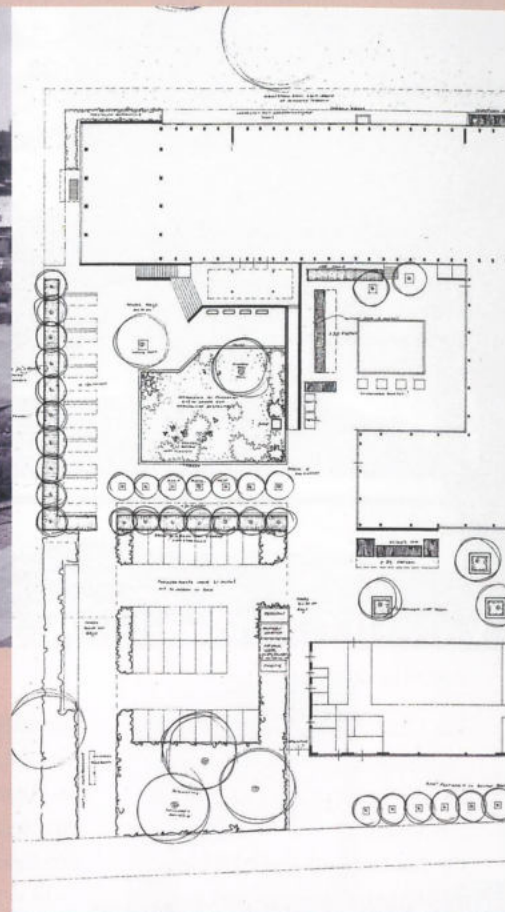
Rietveldacademie

Als voorbeeld kan het terrein bij de Rietveldacademie in Amsterdam dienen. Het gebouw werd zorgvuldig gerestaureerd naar het ontwerp van Gerrit Rietveld. Ook de door Mien Ruys ontworpen tuin werd in de restauratie betrokken, omdat deze was gekenmerkt als onderdeel van het monument. In de oorspron-

kelijke indeling van het gebouw was een kelder bestemd als fietsenstalling, bereikbaar via een helling. In de nieuwe situatie echter heeft de kelder een andere bestemming gekregen en moest in de tuin ruimte worden gevonden voor zo'n 300 fietsen. Buro Mien Ruys kreeg opdracht om een nieuw ontwerp te maken waarbij het oorspronkelijke ontwerp het uitgangspunt zou zijn. De ruimtelijke opbouw daarvan -een dubbele rij geknotte platanen met brede strakke ligusterhagen rond een centraal middengebied, waar de entree naar de school ligt- sloot prachtig aan bij het gebouw. In de nieuwe situatie is de structuur van de hagen iets aangepast en is hierlangs de ruimte voor fietsen geprojecteerd. In het centrale gedeelte zijn spoorbuisen vervangen door grind, terwijl de dubbele rij platanen heeft plaatsgemaakt voor meidoorns die niet geknot hoeven te worden. Door deze ingrepen is een ander plan ontstaan, waarin echter de maten en verhoudingen zijn gebleven: de tuin wordt wel anders, maar de essentie blijft behouden.

KNSM-eiland

Het parkje dat Mien Ruys in de jaren zestig ontwierp op het KNSM-eiland in het oostelijk havengebied in Amsterdam was bestemd voor de wachtende passagiers en de uitzwaaiers. De KNSM verdween en het parkje verloor zijn functie. Het werd een woonplaats voor stadsnomaden, die hennep zaaiden waar eens rozen groeiden. Toen de gemeente Amsterdam plannen maakte om hier woningen te bouwen, ontstond er grote opschudding omdat een ontwerp van Mien Ruys zou verdwijnen. Daarop werd buro Mien Ruys gevraagd een nieuw ontwerp te maken voor het groengebiedje dat overbleef. Een grote rechthoekige vijver, typerend voor de ontwerpen uit haar 'schuine periode', werd uitgangspunt voor het nieuwe ontwerp.



Ontwerptekening Gerrit Rietveld Academie

Ingrijpen onvermijdelijk

'Behoud het goede en verander wat fout is', luidde één van de stelregels van Mien Ruys. Als de functie van een tuin verval, houdt deze op te bestaan. Of het wordt een museum, maar dat is weer een andere functie. Het conserveren van een tuin als doel op zich heeft in de regel weinig zin. Wie een tuin wil behouden moet deze begeleiden en dat vraagt deskundigheid. Dat geldt ook voor de Tuinen van Mien Ruys in Dedemsvaart. Het oudste gedeelte daarvan staat op de nominatie om Rijksmonument te worden, maar dat wil niet zeggen dat er niets meer zal veranderen. Ingrijpen in een tuin is onvermijdelijk; waar het om gaat, is dat het goed gebeurt, met respect voor het oorspronkelijke ontwerp. Wat de ontwerpen van Mien Ruys betreft, die worden op dit moment door ondergetekende geïnventariseerd. Via de online database TUIN, beheerd door de bibliotheek van de WUR (Wageningen Universiteit en Researchcentrum), zal het archief voor het publiek worden ontsloten.

Met dank aan buro Mien Ruys Amsterdam.

Leo den Dulk



VAN HET TUINHUIS NEDERLANDSE TUINENSTICHTING-ACTIVITEITEN 2004

KNSM terrein, huidige situatie

De Dag van de Tuinkunst Nederlandse Tuinenstichting 25 jaar; donderdag 16 juni 2005 te Hilversum

Op donderdag 16 juni 2005 viert de NTs in de tuinen en park van de Open Tuin Uytwijck te Hilversum het 25-jarige bestaan van de Nederlandse Tuinenstichting.

Het programma van die dag, met de titel *De Dag van de Tuinkunst*, bestaat uit een symposium over de plaats en betekenis van het tuinieren, en van tuinen en parken in onze cultuur en wijze van samenleven. Het middagprogramma wordt een sprankelend cultureel evenement van dansers, musici, vormgevers en vrije kunstenaars, waarbij de tuin als podium en als inspiratiebron wordt gebruikt. Graag verwelkomen wij u en uw introducés op deze feestelijke Dag van de Tuinkunst. Aanmelding kan via de bijgaande coupon. Voor donateurs bedragen de deelnamekosten voor alle programmaonderdelen en de zomerse lunch € 42,50 per persoon.

Nederlandse Tuinenstichting excursies in 2005

Kasteel De Keukenhof te Lisse

Op zaterdag 22 januari 2005, vanaf 11.30 uur, zal de heer dr. Henk Rijken, tuinhistoricus, kenner van

de historische tuinen en parken in de Leidse Lustwarande en lid van de Nederlandse Tuinenstichting Monumentencommissie, ons rondleiden door het kasteel en het park van De Keukenhof, te Lisse. Deze boeiende excursie, waaraan ook een lunch is verbonden, is tevens de Nieuwjaarsbijeenkomst van de Nederlandse Tuinenstichtingvrijwilligers en van de leden van de Nederlandse Tuinenstichtingcommissies en het bestuur. Het programma wordt rond 15.00 uur afgesloten. De deelnamekosten voor donateurs bedragen € 15,00, voor niet-donateurs € 18,00. Aanmelding graag via bijgaande coupon (voor meer informatie, zie ook: www.kasteelkeukenhof.nl)

Lezing Tuinhuizen aan de Amsterdamse Grachten

Op zondag 10 april 2005, om 11.30 uur in het Museum Van Loon, Keizersgracht 672 te Amsterdam. Tuinhistorica mevr. drs. Mireille Dosker zal ingaan op haar onderzoek naar de geschiedenis en de huidige toestand van de tuinhuizen en de tuinen aan de Amsterdamse grachten. Tevens bestaat de mogelijkheid het Huis Van Loon en de grachtentuin van circa 450 m² te bezichtigen. Een unieke gelegenheid om in het voorjaar een prachtig eeuwenoud

Kasteel Keukenhof

woonhuis met tuin aan de Keizersgracht te bezoeken. Voor Nederlandse Tuinenstichting donateurs bedragen de deelnamekosten € 15,00 per persoon. Aanmelding via de bijgaande coupon.

Tweedaagse Lustrumexcursie naar tuinen in Nordrhein Westfalen te Duitsland.

Zeer uitgebreide excursie, met lezing, ter gelegenheid van 25-jarig bestaan van de Nederlandse Tuinenstichting. Een bijzondere gelegenheid om te genieten van de opkomende open tuincultuur bij onze oosterburen. Vertrek zaterdag 21 mei 2005, om 11.00 uur vanuit Venlo. Retour Venlo op zondag 22 mei 2004 om 16.45 uur. Bezoek aan in totaal zeven tuinen, in onder andere Düsseldorf/Kaiserswerth, Essen-Ketwig, (Landschapspark Duisburg-Nord) en een museum waar kunst en tuinarchitectuur elkaar ontmoeten. De kosten, inclusief vervoer vanaf Venlo, hotel en restaurant van deze door onze Donatersdagencommissie georganiseerde excursie, bedragen voor Nederlandse Tuinenstichting donateurs € 175,- op basis van 2 pers. kamer. Voor meer informatie kunt u contact opnemen met het bureau van de Nederlandse Tuinenstichting. Aanmelding graag via bijgaande

coupon.

Voor aankondiging:

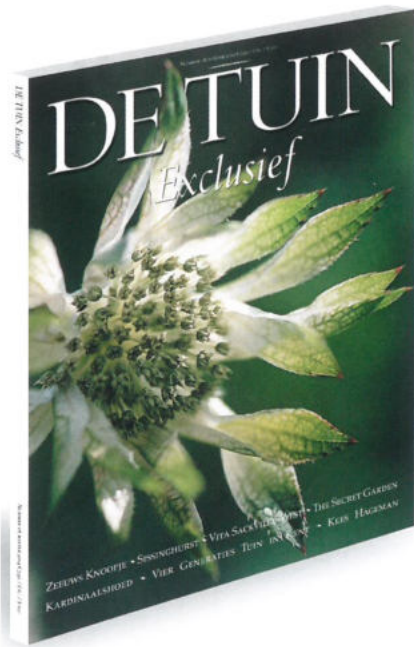
Excursie particuliere tuinen in Zeeland, zaterdag 9 juli.

Tuinkunst en Parken: historie en instandhouding

Op donderdag 23 september 2004 is de door Jan-Willem Edinga van ons bureau voorbereide en verder ontwikkelde cursus aan de Hogeschool te Utrecht met 16 studenten van start gegaan. De grote belangstelling voor deelname aan de éénjarige deeltijd-cursus is een opsteker voor al de betrokken organisaties en personen die zich inzetten voor het instandhouden van en het overdragen van kennis en ervaring betreffende historische tuinen en parken. In de komende Tuinjournaals zullen we over het verloop van de cursus en over de ervaringen van studenten en de docenten verslag doen. Voor inlichtingen en informatie over de cursus kunt u contact opnemen met Jan-Willem Edinga.

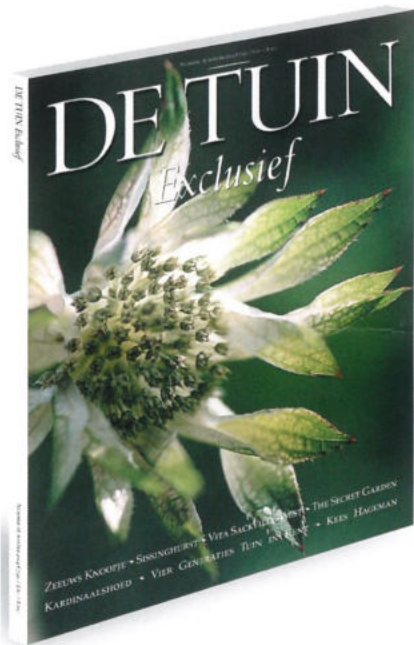
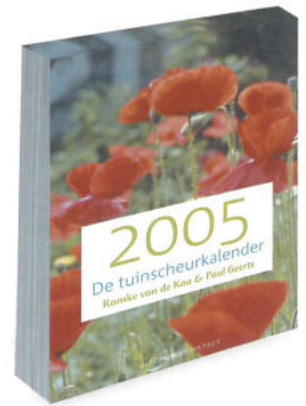
De tuin in huis: een krans, guirlande of groenslinger

Bij Bob Foltz, van het Tuingoed Foltz in het prachtige tuindorp Meeden in Groningen, kunt u in leer om winter- en kerstdecoraties te maken. Op 14, 15 en 16



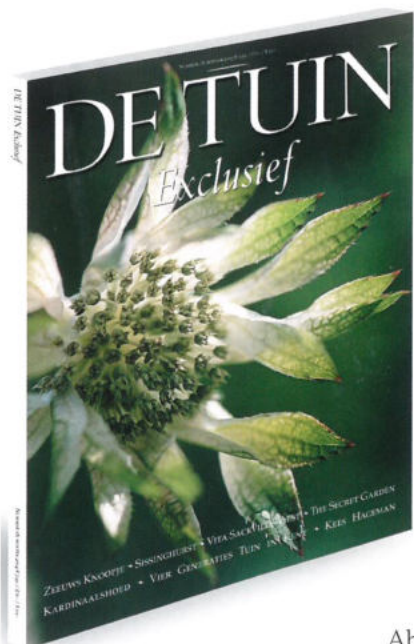
NEEM NU EEN JAARABONNEMENT OP
DE TUIN *Exclusief* EN ONTVANG
DE TUINSCHEURKALENDER (t.w.v. € 12,50)
GEHEEL GRATIS!

- Een jaar lang het beste, mooiste en meest inspirerende tuinmagazine thuisbezorgd
- Gratis *De Tuinscheurkalender 2005* van Romke van de Kaa (t.w.v. € 12,50)
- Abonnement en / of kalender zijn ook origineel als kerstcadeau(s)



NEEM NU EEN TWEELAJRIG ABONNEMENT
OP DE TUIN *Exclusief* EN ONTVANG
DE TUINSCHEURKALENDER ÉN
GELUK IS EEN GRASVELD (t.w.v. € 30,40) GRATIS!

- Twee jaar lang het beste, mooiste en meest inspirerende tuinmagazine thuisbezorgd
- Gratis twee bestsellers van groenauteur Romke van de Kaa: *De Tuinscheurkalender* en *Geluk is een grasveld* (t.w.v. € 30,40)
- Abonnement en / of boeken zijn ook origineel als kerstcadeau(s)



NEEM NU EEN TWEELAJRIG ABONNEMENT
OP DE TUIN *Exclusief* EN ONTVANG ORIGINELE
FOXGLOVES (t.w.v. € 24,90) GEHEEL GRATIS!

Fogloves:

- Stijlvol, soepel en stevig
- Goede grip, zacht voor de handen
- Makkelijk te reinigen in de wasmachine, vormvast en snel droog
- Duurzaam, maar licht en comfortabel materiaal
- Zowel geschikt voor licht als voor zwaar tuinwerk
- Aangeboden m.m.v. De Wiltfang

Ontvang twee jaar lang het beste, mooiste en meest inspirerende
tuinmagazine én gratis *Foxgloves* (t.w.v. € 24,90).
Abonnement en / of handschoenen zijn ook origineel als kerstcadeau(s)!



POSTZEGEL IS NIET NODIG



DE TUIN *Exclusief*
ANTWOORDNUMMER 1334
1620 WB HOORN

IK NEEM EEN JAARABONNEMENT OP DE TUIN *Exclusief* EN ONTVANG GRATIS *DE TUINSCHEURKALENDER 2005* (T.W.V. € 12,50).
IK GEEF EEN JAARABONNEMENT OP DE TUIN *Exclusief* CADEAU EN ONTVANG GRATIS *DE TUINSCHEURKALENDER 2005* (T.W.V. € 12,50).

1 gegevens: **Ontvanger cadeauabonnement (indien van toepassing):**
/Mevr.: _____ Dhr./Mevr.: _____
es: _____ Adres: _____
code en woonplaats: _____ Postcode en woonplaats: _____
foon: _____ Telefoon: _____

abonnement s.v.p. in laten gaan vanaf huidige uitgave eerstvolgende uitgave.

Nederland € 26,50
achtig Bureau Case (DE TUIN *Exclusief*) om het abonnementsgeld af te schrijven

rekening _____ t.n.v. _____ te _____

Ik ontvang liever een acceptgirokaart (administratiekosten € 1,50).

België € 30,-
Ik heb het bedrag reeds overgemaakt op banknummer KBC 40 979 118 9 133 t.n.v. Bureau Case.

dttekening Datum

abonnement gaat in vanaf de hierboven aangekruiste uitgave, na ontvangst van betaling en duurt tot wederopzegging (uiterlijk 2 maanden voor het verschijnen van de nieuwe uitgave). Deze actie loopt tot 1 maart 2005, zolang de voorraad strekt en geldt niet in combinatie met andere aanbiedingen of als u het afgelopen jaar abonnee bent geweest. Na ontvangst van betaling krijgt u de kalender thuisgestuurd. Voor abonnementen buiten Nederland en België: zie colofon. DTE 18

POSTZEGEL IS NIET NODIG



DE TUIN *Exclusief*
ANTWOORDNUMMER 1334
1620 WB HOORN

IK NEEM EEN TWEELAJARIG ABONNEMENT OP DE TUIN *Exclusief* EN ONTVANG GRATIS *DE TUINSCHEURKALENDER 2005* EN *GELUK IS EEN GRASVELD* (T.W.V. € 30,40).
IK GEEF EEN TWEELAJARIG ABONNEMENT OP DE TUIN *Exclusief* CADEAU EN ONTVANG GRATIS *DE TUINSCHEURKALENDER 2005* EN *GELUK IS EEN GRASVELD* (T.W.V. € 30,40).

2 gegevens: **Ontvanger cadeauabonnement (indien van toepassing):**
/Mevr.: _____ Dhr./Mevr.: _____
es: _____ Adres: _____
code en woonplaats: _____ Postcode en woonplaats: _____
foon: _____ Telefoon: _____

abonnement s.v.p. in laten gaan vanaf huidige uitgave eerstvolgende uitgave.

Nederland € 50,-
achtig Bureau Case (DE TUIN *Exclusief*) om het abonnementsgeld af te schrijven

rekening _____ t.n.v. _____ te _____

Ik ontvang liever een acceptgirokaart (administratiekosten € 1,50).

België € 57,-
Ik heb het bedrag reeds overgemaakt op banknummer KBC 40 979 118 9 133 t.n.v. Bureau Case.

dttekening Datum

abonnement gaat in vanaf de hierboven aangekruiste uitgave, na ontvangst van betaling en duurt tot wederopzegging (uiterlijk 2 maanden voor het verschijnen van de nieuwe uitgave). Deze actie loopt tot 1 maart 2005, zolang de voorraad strekt en geldt niet in combinatie met andere aanbiedingen of als u het afgelopen jaar abonnee bent geweest. Na ontvangst van betaling krijgt u de boeken thuisgestuurd. Voor abonnementen buiten Nederland en België: zie colofon. DTE 18

POSTZEGEL IS NIET NODIG



DE TUIN *Exclusief*
ANTWOORDNUMMER 1334
1620 WB HOORN

IK NEEM EEN TWEELAJARIG ABONNEMENT OP DE TUIN *Exclusief* EN ONTVANG GRATIS *FOXGLOVES* (T.W.V. € 24,90).
IK GEEF EEN TWEELAJARIG ABONNEMENT OP DE TUIN *Exclusief* CADEAU EN ONTVANG GRATIS *FOXGLOVES* (T.W.V. € 24,90).

Model: *Foxgloves* *Foxgloves met antislipgrip*. Maat: S M L.
gewenste model en maat aankruisen.

3 gegevens: **Ontvanger cadeauabonnement (indien van toepassing):**
/Mevr.: _____ Dhr./Mevr.: _____
es: _____ Adres: _____
code en woonplaats: _____ Postcode en woonplaats: _____
foon: _____ Telefoon: _____

abonnement s.v.p. in laten gaan vanaf huidige uitgave eerstvolgende uitgave.

Nederland € 50,-
achtig Bureau Case (DE TUIN *Exclusief*) om het abonnementsgeld af te schrijven

rekening _____ t.n.v. _____ te _____

Ik ontvang liever een acceptgirokaart (administratiekosten € 1,50).

België € 57,-
Ik heb het bedrag reeds overgemaakt op banknummer KBC 40 979 118 9 133 t.n.v. Bureau Case.

dttekening Datum

abonnement gaat in vanaf de hierboven aangekruiste uitgave, na ontvangst van betaling en duurt tot wederopzegging (uiterlijk 2 maanden voor het verschijnen van de nieuwe uitgave). Deze actie loopt tot 1 maart 2005, zolang de voorraad strekt en geldt niet in combinatie met andere aanbiedingen of als u het afgelopen jaar abonnee bent geweest. Na ontvangst van betaling krijgt u de boeken thuisgestuurd. Voor abonnementen buiten Nederland en België: zie colofon. DTE 18



VAN HET TUINHUIS NEDERLANDSE TUINENSTICHTING-ACTIVITEITEN 2004

Landschaftspark Duisburg-Nord

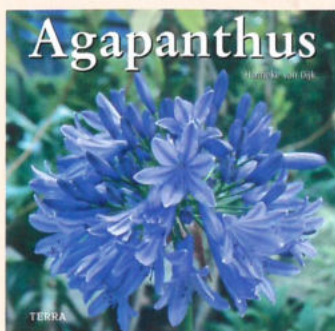
december 2004 verzorgt hij workshops over dit deel van de hovenierskunst. Het Tuingoed Foltz is een bij de Nederlandse Tuinenstichting aangesloten kweker en tuinplantenwinkel. Informatie en aanmelding: tel. 0598-635000 of kwekerij@tuingoedfoltz.nl (voor verder informatie, zie ook: www.tuingoedfoltz.nl)

Boeken

De Agapanthus, een tuin- en kuipplant met een Oudhollandse geschiedenis

Het is altijd leuk een boek over een geliefde plantensoort te vinden. De *Agapanthus*, die in het Nederlands onder andere Kaapse Lelie, wordt genoemd, valt zeker in die categorie. Hanneke van Dijk beschrijft in het boek de introductie en de verspreiding in onze klimaatzone. Zij heeft daarbij gebruik gemaakt van de kennis en de ervaring van

Agapanthus, Uitgeverij Terra/Lannoo



Wim Snoeijer, die een botanisch naslagwerk, *Agapanthus, a Revision of the Genus*, over de plant heeft geschreven. Van de 'Bloem der Liefde', worden circa 80 groenblijvende en bladverliezende cultivars beschreven die het goed doen in de kuip of in de tuin. Uit de afbeeldingen en de beschrijvingen van de prachtig blauw bloeiende planten, blijkt dat Nederlandse kwekers flink aan de vermeerdering van de cultivars hebben gewerkt.

Ieder jaar is er in juli tijdens de Nederlandse *Agapanthus*-dagen in de tuinen van Huis Verwolde te Laren (Gld.) gelegenheid nader kennis te maken met deze bijzondere plantensoort en te bedenken waar *Agapanthus* in de tuin, op het terras of in de kas kan staan. Met dit boek in de hand wordt u, goed geïnformeerd, naar een nieuwe liefde geleid. Hanneke van Dijk, *Agapanthus*, Uitgeverij Terra/Lannoo, 2004, 96 blz., ISBN 90 5897 177 – NUR 426, prijs € 19,95.

Tuinierende kinderen

Wat is er meer vertederend dan de kleine Nina of Max, die het eerste veldonderzoek doen door een madeliefje te plukken en al frunnikend met hun vingertjes het bloempje onder hun neus houden. Om uw (klein-) kinderen meer met de natuur en het zaaien,

Landschaftspark Duisburg-Nord



Groene vingers, Uitgeverij Ploegsma

groeien en bloeien van planten in aanraking te brengen, is er een aantal, ook voor volwassen en bedreven tuiniers, interessante tuinboeken verschenen. In deze winter- en cadeauperiode kunnen de voorbereidingen voor het inrichten van de kindertuin en van het zaaien in het kweekbakje al getroffen worden.

Maarten de Jongh en Guida Joseph, *Groene vingers*, Tuinieren voor kinderen, Uitgeverij Ploegsma, 2003, 111 blz., ISBN 90 216 17854, prijs € 19,95.

Gina Kranendonk, *De Schooltuin, 100 jaar schooltuincultuur in Nederland*, Uitgeverij De Verbeelding, 2004, 176 blz., ISBN 90 74159 68 0, prijs € 24,50.

De geschiedenis van een tuin

In *Leeuwenhorst, een Hollandse buitenplaats*, wordt uitvoerig en

goed gedocumenteerd over de tuinhistorie en de bouw- en bewoningsgeschiedenis van het voor onze tuincultuur belangrijke landgoed bij Noordwijkerhout geschreven. In tien artikelen voeren de deskundige auteurs ons onder andere langs de Leeuwenhorst als dertiende-eeuws nonnenklooster en de *horto fageliano*, een laat zeventiende-eeuwse tuin van internationale allure, die is aangelegd door raadspensionaris Gaspar Fagel. Een deel van de exotische plantenverzameling van Fagel werd na zijn overlijden in opdracht van koning-stadhouder Willem III naar *Hampton Court* in Londen gebracht. In het grote gebied zijn in de loop van de tijd verschillende buitenplaatsen tot ontwikkeling gekomen waarvan de rijke historie boeiend is beschreven.

Mevr. dr. E. den Hartog, drs. R.H.M. van Immerseel en ir. A.Coops (red.), *Leeuwenhorst, een Hollandse buitenplaats*, uitgave van de Kastelenstichting Holland en Zeeland, Jaarboek 2003, 187 blz., ISBN 90 77595 07 04, prijs € 17,50.

Het boek is te bestellen via de boekhandel of bij: kshz@erfgoedhuis-zh.nl (voor meer informatie, zie ook: www.kastelenhollandzeeland.nl).

NEDERLANDSE TUINENSTICHTING COUPON Wij kunnen ons voorstellen dat u liever niet knipt in deze pagina. Een kopie van de coupon is ook toereikend.

Aanmelding NTs excursies

Naam: _____ m / v
Straat: _____ nr. _____
Postcode + plaats: _____
Telefoon: _____
E-mail: _____
Registratienummer NTs Tuinpos: _____
(voor donateurs)

geeft zich op als deelnemer aan de REGIO EXCURSIES

Symposium: NTs 25 jaar – Dag van de Tuinkunst, Open
Tuin Uytwijck, Hilversum
Donderdag 16 juni 2005
NTs donateur _____ aantal pers. _____
 € 42,50

Regio excursie: Kasteel De Keukenhof, Lisse
Zaterdag 22 januari 2005
NTs donateur _____ niet donateur _____ aantal pers. _____
 € 15,00 € 18,00

Regio excursie: Lezing Tuinhuizen aan de Amsterdamse
grachten, Museum van Loon
Zondag 10 april 2005
NTs donateur _____ niet donateur _____ aantal pers. _____
 € 15,00 € 18,00

Tweedaagse Lustrumexcursie:
Tuinen Nordrhein – Westfalen (Dld)
Zaterdag 21 mei / zondag 22 mei 2005
NTs donateur _____ aantal pers. _____
 € 175,00

Voor een bedrag van € _____ machtigt ondergetekende
de Nederlandse Tuinenstichting te Amsterdam tot een
eenmalige automatische afschrijving van bank/giro-
rekening:

Datum: _____ Handtekening: _____

Eenmalige machtiging sturen naar:
Nederlandse Tuinenstichting
Antwoordnummer 10685
1000 RA Amsterdam

Verzoek om informatie en aanmelding als NTs donateur

Naam: _____ m / v
Straat: _____ nr. _____
Postcode + plaats: _____
Telefoon: _____
E-mail: _____

Verzoekt toezending van:

- de brochure over de Nederlandse Tuinenstichting
- het verslag projecten 2003 van de Monumentencommissie
- de informatie over de HBO deeltijd opleiding Tuinkunst en Parken

meldt zich aan als donateur van de Nederlandse
Tuinenstichting

- voor 1 jaar € 32,00 (buitenland € 35,00)
- voor 5 jaar € 128,00 (buitenland € 145,00)
- junior/student t/m 27 jaar € 20,00

is donateur van de Nederlandse Tuinenstichting
 geeft voor 2005 als nieuwe donateur op:
 geeft een donateurschap voor 2005 cadeau aan:

Nieuwe donateur:
Naam: _____ m / v
Straat: _____ nr. _____
Postcode + plaats: _____
Telefoon: _____
E-mail: _____

Stuur deze coupon aan:
De Nederlandse Tuinenstichting
Antwoordnummer 10685
1000 RA Amsterdam

Hierna ontvangt u een bevestiging en volgt toezending
van het Tuinjournaal, DE TUIN *Exclusief* TUINENGIDS
2004 (winkelwaarde € 13,50) en de NTs tuinpos
(waardepos voor 10% korting bij aankoop van levend
materiaal bij NTs kwekers en tuinplantenwinkels).

Publicaties Nederlandse Tuinenstichting

Met ingang van het nieuwe jaar 2005 zullen de publicaties van de Nederlandse Tuinenstichting niet langer in hun huidige vorm uitgegeven worden. Het bestuur van de Nederlandse Tuinenstichting heeft gekozen voor een nieuwe opzet, om zo meer ruimte te kunnen geven aan het eigen karakter van de publicaties en de stichting. Middels nieuwe vorm en inhoud wil het bestuur ondermeer ruimere aandacht kunnen geven aan de zeer gewaardeerde betrokkenheid van de donateurs van de Nederlandse Tuinenstichting. Als uitvloeisel van dat besluit is onlangs een commissie ingesteld die zich gaat buigen over het opstellen van een stelsel voor de beoordeling van de kwaliteit van voor donateurs open te stellen donateurtuinen.

Open Tuinenboekje

Vier jaar geleden werd voor de eerste keer DE GROENE GIDS *Exclusief* gepubliceerd, waarin DE TUIN *Exclusief* de Nederlandse Tuinenstichting ruimte bood haar donateurtuinen te presenteren aan groenminnend Nederland (donateurtuinen zijn tuinen van leden (donateurs) van de Nederlandse Tuinenstichting (NTs) die een keer bezocht zijn door de NTs-opentuincommissie en daarna geschikt zijn bevonden voor openstelling en publicatie). DE TUIN *Exclusief* vermeldde in DE GROENE GIDS *Exclusief* ook andere ('eigen') open tuinen, zoals die van Paleis Het Loo en Huis Bingerden én minder bekende, particuliere tuinen -vaak aangesloten bij een lokale of regionale tuinvereniging. Sinds 2004 heeft de jaarlijkse gids een andere naam: DE TUIN *Exclusief* TUINENGIDS. De volgende editie daarvan verschijnt in maart 2005. Daarin worden Neerlands mooiste open tuinen (inclusief NTs-donateurtuinen die geopend zijn voor publiek), parken, goede kwekers, hoveniers en bloemenwinkels gepresenteerd.

Wie DE TUIN *Exclusief* TUINENGIDS koopt, ontvangt een gratis voordeelpas. Op vertoon daarvan ontvangt men een flinke korting bij of cadeautje van veel open tuinen, kwekerijen en hoveniers. In goed overleg

hebben DE TUIN *Exclusief* en de Nederlandse Tuinenstichting besloten in 2005 ieder een eigen weg te gaan. DE TUIN *Exclusief* blijft DE TUIN *Exclusief* TUINENGIDS verzorgen zoals hierboven beschreven. Deze open tuinengids is komend voorjaar in boekwinkels, warenhuizen en via DE TUIN *Exclusief* te koop. De NTs keert terug naar het Open Tuinenboekje originele stijl, van begin jaren negentig. Hierin staan de tuinen van NTs-donateurs vermeld die opengesteld worden voor andere NTs-donateurs.

Ook is de stichting van plan een keurmerk te ontwikkelen voor donateurtuinen die voldoen aan hogere eisen wat betreft vormgeving, beplanting, karakter en vakkundig onderhoud. Voor de duidelijkheid: NTs-donateurs zijn ook van harte welkom hun tuin te presenteren in DE TUIN *Exclusief* TUINENGIDS 2005 -daaraan zijn geen kosten verbonden. Heeft u eind augustus geen antwoordformulier voor vermelding in de gids ontvangen? Neem dan contact op met de redactie van DE TUIN *Exclusief* TUINENGIDS, Kim Bergshoeff, telefoonnummer: 0229-285 999 of e-mail: kim@bureaucase.nl

Het Tuinjournaal

In 2005 zal het Tuinjournaal weer in het vanouds bekende A5-formaat (het boekjesformaat met 24 pagina's) worden uitgegeven. Dit Tuinjournaal verschijnt zelfstandig en wordt verstuurd naar alle donateurs van de Nederlandse Tuinenstichting. In de inhoud van het Tuinjournaal in A5-formaat worden donateurs en NTs-belangstellenden aan het woord gelaten en wordt hen de gelegenheid geboden de genoegens die het tuinieren in al zijn vormen oplevert naar voren te brengen. In het Tuinjournaal zal, naast de aankondiging van de excursies voor leden van de Nederlandse Tuinenstichting, meer ruimte zijn voor belevenissen en ervaringen bij het tuinieren in al zijn facetten. Wij verwachten met deze meer op de donateurs gerichte publicaties de belangstelling voor het goede tuinieren en het instandhouden van tuinen en parken verder te kunnen bevorderen.

COLOFON

21ste jaargang, nummer 4, december 2004. Een uitgave van de
Nederlandse Tuinenstichting. Verschijnt 4x per jaar.

ISSN 1382 - 2659

De Nederlandse Tuinenstichting (NTs), opgericht in 1980, streeft naar het behoud van tuinen en parken die van belang zijn door vormgeving, beplanting, Cultuurhistorisch karakter en ligging. Daartoe worden inventarisaties en Onderzoeken uitgevoerd en adviezen gegeven aan eigenaren, beheerders En overheden over planontwikkeling, herstel, beheer en aanpassingen. De NTs organiseert voor donateurs en andere belangstellenden cursussen, Excursies en inleidingen over aspecten van de tuinkunst, tuincultuur en Tuin- en landschapsarchitectuur.

De middelen voor deze activiteiten worden door donateurs bijeengebracht. De jaarlijkse donatie voor particulieren bedraagt minimaal € 32,-. Het Donateurschap geldt per kalenderjaar en wordt automatisch verlengd, tenzij de donateur opzegt vóór 1 november van het lopende jaar. Daarnaast kent de NTs geschenken- en bedrijfsdonateurschappen. Op het secretariaat is informatie te verkrijgen over het doen van schenkingen en legaten.

Redactie Tuinjournaal: Henk Barkhof, Gerritjan Deunk, Jan-Willem Edinga (bureau redactie), Ronald van Immerseel, Marian Lenshoek, Liesbeth Missel, Ellen Schindler (eindredactie)

Vormgeving: up productions Abcoude

Foto's bij artikel:

Kasteel Heeswijk: Rijksarchief Noord Brabant (ontwerptekening Parkaanleg, foto van Heeckeren van Kell), Speciale Collecties WUR Wageningen (ontwerptekening 'Oudhollandsche tuin') / Mien Ruys-ontwerpen: Buro Mien Ruys / Kasteel Keukenhof: kasteel Keukenhof

Nederlandse Tuinenstichting:

Keizersgracht 752-I
1017 EX Amsterdam
T 020 - 623 50 58 (ma. t/m wo. van 10.00 - 13.00 uur)
F 020 - 638 58 51
E nederl.tuinenst@hetnet.nl
Bank 54 01 60 989 (ABN-Amro)
Giro 559 54 46 (Postbank)
Bank 646 410347 94 (Delta Lloyd Bank, Poppel/België)

Donateursadministratie:

Van Diemenstraat 160
1013 CN Amsterdam
T 020 - 428 34 22 (di. en do.)
F 020 - 691 38 24
E info@fitax.nl

Het geheel of gedeeltelijk overnemen van artikelen is uitsluitend toegestaan na toestemming van de rechthebbenden.

www.tuinenstichting.nl