

## Stukje geschiedenis van Loosduinen/Houtwijk

# Wat historische feiten op een rij...

**Bij een jubileumfeest wordt traditioneel altijd even teruggeblikt. Dat doen wij nu ook in dit beknopt historisch overzicht. Om te laten zien wat er vooraf ging aan de ontwikkeling van Loosduinen en daarna van ons eigen Houtwijk. Soms best een beetje taaie kost, maar soms toch ook wel wetenswaardig.**

In de historische geschriften duikt in de 12e eeuw de eerste aanwijzing naar de naam Loosduinen op. Graaf Floris III liet namelijk op een strandwal een soort 'villa' (boerderij) bouwen die 'Losdun' werd genoemd. Floris IV, dezelfde die een aanvang maakte met de bouw van het Binnenhof, stichtte omstreeks 1230 een Cisterciënzer nonnenklooster, waarvan de huidige Abdijkerk een overblijfsel is. In vogelvlucht nog een paar historische feiten op een rij: in 1242 vaardigde Graaf Willem II van Holland een oorkonde uit in 'die Haga', de oudste

vermelding van Den Haag, in 1276 zou Margareta van Henneberg 364 kinderen hebben gebaard ('het Wonder van Loosduinen'), in 1595 werd de Mauritsmolen (oftewel de Korenaer) gebouwd, in 1882 kwam de eerste stoomtram en in 1899 werd de eerste groenteveiling opgericht.

### Economische bloei

De belangrijkste verbinding met Den Haag vormde van oudsher de

## Verleden

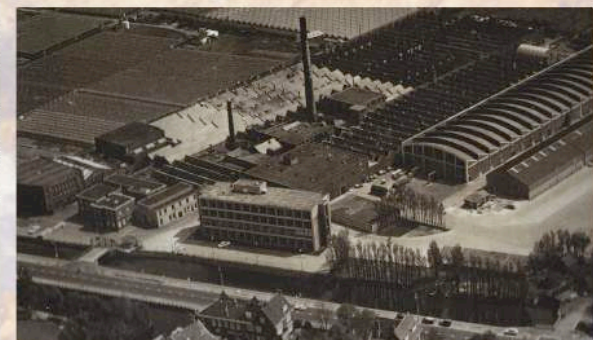
Haagweg met daarnaast de Loosduinse Vaart, aangelegd in 1645. Tot omstreeks 1800 was het grondgebied van het latere Loosduinen verdeeld over Den Haag en Monster. In 1811 werd de gemeente Loosduinen gevormd, samengesteld uit delen van het oude Loosduinen, Poeldijk, het dorp Eik en Duinen en

Kwintsheul. In 1816 gingen Poeldijk en Kwintsheul over naar de gemeente Monster. Aan het eind van de 19de eeuw maakte Loosduinen een economische bloei door als gevolg van de ontwikkeling van de tuinbouw.

### Ontstaan Houtwijk

De bebouwing van Den Haag naderde eind negentiende eeuw de gemeentegrens van Loosduinen. Dit leidde er toe dat in 1902 grondgebied werd geannexeerd om de hofstad aan bouwgrond te helpen. In 1923 werd Loosduinen bij Den Haag gevoegd en hield het op als zelfstandige gemeente te bestaan. In het gebied dat volgens de officiële wijkindeling Loosduinen heet, verzeen na 1980 een uitgestrekte stadswijk en een bedrijventerrein: Houtwijk en Zichtenburg/Kerke-tuinen/Dekkershoek. Het stedenbouwkundig ontwerp voor Houtwijk werd geleverd door ir. R.P. Voskuil en ir. K.Y. de Neef van de Dienst

## Historisch Loosduinen



# Historisch Houtwijk



## Afbeeldingen boven:

Sfeeropnamen van Houtwijk in aanbouw in de periode rond 1980.

## Afbeeldingen links:

Sfeeropnamen van historisch Loosduinen. De twee foto's links tonen de veilingen nog in volle glorie. De foto rechtsboven toont de Houtweg waaraan onze wijk zijn naam te danken heeft. Rechtsonder luchtfoto van rubberfabriek Vredestein aan de Oude Haagweg.

Stadsontwikkeling, op grond van het bestemmingsplan uit 1973. Er werden hier onder meer 5370 woningen gebouwd, waarvan 55% eengezinswoningen.

## Naamgeving

Houtwijk dankt zijn naam aan het eeuwenoude pad genaamd Houtweg. Deze weg werd een geasfalteerd fietspad, kreeg in 1967 de naam Kapelaan Meereboerweg en werd in 2016 omgedoopt tot Tulapad. De Houtweg liep van het dorp Loosduinen naar de Leyweg. De naam geeft aan dat de weg door een bosrijke omgeving liep. In Holland werd in vroegere tijden een bos aangeduid met 'hout'. De weg

werd rond 1224 onder meer gebruikt voor het vervoer van hout benodigd voor de bouw van het Cisterciënzer nonnenklooster en van woningen.

## Bedrijfsvoering

In Houtwijk waren twee fabrieken gevestigd die landelijke bekendheid hadden. Tot 1980 lag aan de Oude Haagweg de tot in het buitenland bekende rubberfabriek Vredestein,

## 35 jaar Houtwijk: Haagse nieuwbouwwijk op Loosduins grondgebied

eind zeventiger jaren overgenomen door het Amerikaanse BF-Goodrich. En langs de Burgemeester Hovylaan bevond zich de modelboerderij Berkendael. Ook waren er ooit op Houtwijks grondgebied drie groentenvelingen actief: de derde Loosduinse Veiling (1906) die later (1916) werd opgedeeld in de Loosduinse Groentenveling en de Coöperatieve Veiling Loosduinen, die beide gevestigd waren aan de Houtweg en Stationsweg/Veilingstraat, nu Lippe Biesterfeldweg.

## Indeling Houtwijk

Houtwijk bestaat uit twee delen, doorsneden door de Houtwijkklaan, en is onderverdeeld in acht buurten. In het deel tussen Houtwijkklaan en Leyweg liggen Vredestein, Architectenbuurt en Mensenrechtenbuurt. In het deel tussen Houtwijkklaan en Margaretha van Hennebergweg/Lippe Biesterfeldweg: Burgemeestersbuurt, Verzetsheldenbuurt, Historicibuurt, Kunstenaarsbuurt en Raadsledenbuurt.

## Nog meer informatie

Zie voor de (beeld)geschiedenis van Houtwijk de volgende websites:  
[www.haagsebeeldenbank.nl](http://www.haagsebeeldenbank.nl)  
[www.loosduinsmuseum.nl](http://www.loosduinsmuseum.nl)  
[www.denhaag.nl](http://www.denhaag.nl)  
[www.wijkberaadhoutwijk.nl](http://www.wijkberaadhoutwijk.nl)  
 Wijkgenoten die meer willen weten over de ontwikkeling van Houtwijk wordt het boek 'Het veranderende stadsbeeld van Den Haag / Plannen en processen in de Haagse Stedebouw 1890-1990' aanbevolen. Waanders uitgeverij, Zwolle (ISBN 90-6630-239-9).