



106

國家重要濕地保育行動計畫

六甲區埤塘濕地保育行動計畫

補助單位
內政部營建署

主辦縣市
臺南市政府

執行單位
臺南市六甲區公所

摘要

依據真理大學環境教育暨生態保育研究推廣中心執行之「103 年度嘉南埤圳濕地保育行動計畫」清查結果發現，六甲區有 748 口靜水域水體，其中約 355 口為埤塘，可見埤塘水體數量之豐富，如瓦礫埤、菁埔埤、洗布埤、巖埤、岩後埤等，為本區之重要資源與地景特色。然而因埤塘數量甚多，目前僅洗布埤與菁埔埤列入「國家級嘉南埤圳濕地」的範圍，並不能夠滿足日後埤塘管理之需求，需在國家級濕地架構之下，建立屬於鄉鎮區層級的分層分級管理計畫。

本團隊擬定的對策為一、擾動社區民眾，重新認識埤塘之美；二、結合埤塘地景與在地文化與產業，發展深度旅遊，讓民眾願意流連六甲；三、融入在地學校課程，讓埤塘成為學校的戶外教室，協助發展校本課程。

106 年度計畫工作項目如下：

1. 籌組工作團隊:視計畫執行需求，不定期舉辦工作會議，建立夥伴關係，擬邀請學術研究單位、營建署、臺南市政府、嘉南農田水利會及工作站相關人員、鄰近社區居民、埤塘權益關係人共同參與，促進地方了解濕地保育法；建立溝通平台:以了解相關單位及權益關係人對六甲區埤塘濕地保育利用之期待，且使得執行團隊之埤塘資料建置方向與內容更能夠回應保育利用及管理需求。

2. 六甲區埤塘濕地保育行動規劃-社區埤塘權益關係人盤點及意見收集：
共辦理(1)埤塘學課程三大單元，7 節課共 20 小時，參與人數共 230 人次；(2)辦理願景工作坊 3 堂課，共 85 人次參與；(3)額外辦理 2 場次林鳳社區埤塘生物知多少踏查課程，共 49 人次參與。

3. 教育推廣活動：(1)辦理 2 場教師研習，共 93 人次參與；(2)辦理林鳳國小「稻這哥好朋友」1 場次課程，共 15 人次參與；(3)辦理嘉南國小「埤塘君健檢-水域生物及外來種魚類」1 場次課程，共 38 人次參與；(4)額外辦理 1 場次六甲國中「認識六甲埤塘故事」1 場次課程，共 48 人次參與。

4. 舉辦國家重要濕地保育行動計畫成果座談會：於 106 年 11 月 23 日，在

六甲區公所舉辦「六甲區埤塘濕地保育行動計畫成果座談會」。透過本座談，分享年度工作成果，並邀請嘉南農田水利會、六甲國中、嘉南國小、林鳳國小、林鳳社區龜港里里長、菁埔里里長、林鳳社區發展協會出席本座談，並給予相關建議。

目錄

章節	頁碼
第一章 前言.....	6
壹、計劃背景資料認知.....	6
貳、六甲區環境概述.....	7
一、計畫位置與範圍.....	7
二、背景資料說明.....	8
參、105 年度「六甲區埤塘濕地保育行動計畫」委託專案服務計畫執行成果.....	12
肆、計劃目的：保存六甲區特殊埤塘地景串連水色文化生活圈.....	13
伍、工作人力配置.....	14
陸、組織架構.....	15
柒、構想與對策.....	15
第二章 執行計畫方法與成果.....	16
壹、籌組工作團隊.....	16
貳、六甲區埤塘濕地保育行動規劃.....	18
參、教育推廣活動.....	26
肆、辦理六甲區埤塘濕地知性之旅遊程規劃.....	33
伍、舉辦國家重要濕地保育行動計畫成果座談會 1 場.....	41
第三章 六甲濕地計畫量化成果與質性成效.....	42
壹、量化成果.....	42
貳、質性成效.....	43
第四章 結論與建議.....	44
第五章 參考文獻.....	45
附錄一、六甲埤塘濕地工作坊第一次工作會議 會議記錄.....	46
附錄二、六甲埤塘濕地工作坊第一次工作會議 簽到表.....	47
附錄三、六甲埤塘濕地工作坊第二次工作會議 會議記錄.....	48
附錄四、六甲埤塘濕地工作坊第二次工作會議 簽到表.....	49
附錄五、六甲埤塘學課程第一次工作會議 會議記錄.....	50

附錄六、六甲埤塘學課程第一次工作會議 簽到表.....	51
附錄七、六甲埤塘學課程第二次工作會議 會議記錄.....	52
附錄八、六甲埤塘學課程第二次工作會議 簽到表.....	53
附錄九、埤塘權益關係人第一次工作會議 會議記錄.....	54
附錄十、埤塘權益關係人第一次工作會議 簽到表.....	55
附錄十一、埤塘知性之旅工作會議 會議記錄.....	56
附錄十二、埤塘知性之旅工作會議 簽到表.....	58
附錄十三、中社里頭前埤、社尾埤埤塘權益關係人訪談重點摘要.....	59
附錄十四、中社里頭前埤、社尾埤埤塘權益關係人訪談 簽到表.....	60
附錄十五、龜港里大崛埤塘權益關係人訪談重點摘要.....	61
附錄十六、龜港里大崛埤塘權益關係人訪談 簽到表.....	62
附錄十七、8/12 林鳳社區社區藝術課程 活動紀錄.....	63
附錄十八、8/12 林鳳社區社區藝術課程 簽到表.....	65
附錄十九、8/12 林鳳社區埤塘藝術工作坊 活動紀錄.....	66
附錄二十、8/12 林鳳社區埤塘藝術工作坊 簽到表.....	69
附錄二十一、8/20 林鳳社區埤塘藝術工作坊 活動紀錄.....	70
附錄二十二、8/20 林鳳社區埤塘藝術工作坊 簽到表.....	73
附錄二十三、8/23 林鳳社區話說六甲埤塘與濕地政策課程活動紀錄.....	74
附錄二十四、8/23 林鳳社區話說六甲埤塘與濕地政策課程 簽到表.....	75
附錄二十五、8/24 林鳳社區六甲埤塘文化踏查課程 活動紀錄.....	76
附錄二十六、8/24 林鳳社區六甲埤塘文化踏查課程 簽到表.....	78
附錄二十七、8/25 林鳳社區走讀埤塘&聚落水體檢課程 活動紀錄.....	79
附錄二十八、8/25 林鳳社區走讀埤塘&聚落水體檢課程 簽到表.....	81
附錄二十九、8/27 林鳳社區走讀埤塘&聚落水體檢課程 活動紀錄.....	82
附錄三十、8/27 林鳳社區走讀埤塘&聚落水體檢課程 簽到表.....	85
附錄三十一、9/2 林鳳社區埤塘鳥類參與式調查課程 活動紀錄.....	86
附錄三十二、9/2 林鳳社區埤塘鳥類參與式調查課程 簽到表.....	88
附錄三十三、9/3 林鳳社區埤塘藝術工作坊 活動紀錄.....	89
附錄三十四、9/3 林鳳社區埤塘藝術工作坊 簽到表.....	91
附錄三十五、9/9 林鳳社區埤塘水域生物參與式調查課程 活動紀錄.....	92
附錄三十六、9/9 林鳳社區埤塘水域生物參與式調查課程 簽到表.....	94
附錄三十七、11/11 林鳳社區埤塘知多少課程 活動紀錄.....	95
附錄三十八、11/11 林鳳社區埤塘知多少課程 簽到表.....	96

附錄三十九、11/12 林鳳社區埤塘知多少課程 活動紀錄	97
附錄四十、11/12 林鳳社區埤塘知多少課程 簽到表	99
附錄四十一、8/17 林鳳國小稻這哥好朋友課程 活動紀錄	100
附錄四十二、8/17 林鳳國小稻這哥好朋友課程 簽到表	102
附錄四十三、9/12 六甲國中埤塘課程 活動紀錄	103
附錄四十四、9/12 六甲國中埤塘課程 簽到表	106
附錄四十五、10/26 嘉南國小埤塘健檢課程 活動紀錄	107
附錄四十六、10/26 嘉南國小埤塘健檢課程 簽到表	109
附錄四十七、8/16 教師研習課程 活動紀錄.....	110
附錄四十八、8/16 教師研習課程 簽到表	113
附錄四十九、8/23 教師研習課程 活動紀錄.....	114
附錄五十、8/23 教師研習課程 簽到表.....	115
附錄五十一、教師研習課程問卷	116
附錄五十二、106 年度「國家重要濕地保育行動計畫」初審委員意見回復.....	117
附錄五十三、106 年度「國家重要濕地保育行動計畫」期中審查委員意見回復	120
附錄五十四、11/10 埤塘知性之旅 活動紀錄.....	124
附錄五十五、11/10 埤塘知性之旅 簽到表	128
附錄五十六、11/10 埤塘知性之旅回饋單	129
附錄五十七、課程蒐集之社區故事.....	134
附錄五十八、106 六甲埤塘濕地成果座談會 會議記錄.....	135
附錄五十九、106 六甲埤塘濕地成果座談會 簽到表	138
附錄六十、埤塘知性之旅專家學者建議.....	140
附錄六十一、林鳳社區生物資源摺頁	142

圖目錄

圖 1、六甲區水體及重點埤塘分布圖	7
圖 2、臺南市行政區域分布圖	8
圖 3、六甲區重要水體分布圖	10
圖 4、工作團隊架構圖	15
圖 5、工作坊第 1 次工作會議	16
圖 6、工作坊第 1 次工作會議	16
圖 7、埤塘學課程第 1 次工作會議	17
圖 8、埤塘學課程第 2 次工作會議	17
圖 9、埤塘權益關係人工作會議	17
圖 10、埤塘權益關係人工作會議	17
圖 11、埤塘知性之旅工作會議	18
圖 12、埤塘知性之旅工作會議	18
圖 13、埤塘權益關係人訪談	18
圖 14、埤塘權益關係人工作會議訪談	18
圖 15、簡易檢測包(WWMD test kits, LaMotte)	21
圖 16、臺南市河川巡守隊的中華醫事科技大學水環境守護中心，媒合 社區成立河川巡守隊持續進行水質監測	21
圖 17、工作坊第一堂課：祖孫合力創作	24
圖 18、工作坊第一堂課：祖孫合力創作	24
圖 19、工作坊第二堂課：為作品上色	24
圖 20、工作坊第二堂課：為作品上色	24
圖 21、工作坊第三堂課：為作品上防水漆	24
圖 22、講師準備的小埤塘模型	24
圖 23、問卷第一題分析表	26
圖 24、分析圓餅圖	27
圖 25、問卷第二題分析表	27
圖 26、分析圓餅圖	28
圖 27、問卷第四題分析圓餅圖	29

表目錄

表 1、埤塘初階課程表.....	19
表 2、鳥類物種名錄	22
表 3、水域生物物種名錄	22
表 4、埤塘物種名錄	25
表 5、稻這哥好朋友課程單元.....	30
表 6、埤塘君健檢-水域生物及外來種魚類課程單元.....	31
表 7、埤塘知性之旅遊程	33
表 8、埤塘知性之旅回饋單滿意度.....	38

第一章 前言

壹、計劃背景資料認知

嘉南平原為臺灣最重要的糧食生產地區，埤圳濕地星羅棋布於嘉南平原之上，像是一串串的珍珠項鍊，大大小小的埤圳可供灌溉面積約 78,000 公頃，接續著重要的灌溉系統，幾百年來滋養無數的子民。

埤塘與水圳是嘉南平原的重要地景，它不僅反映先民水利灌溉發展的過程，同時也呈現人類與自然互動共存的例證。最初居住在嘉南平原的西拉雅平埔族利用積水的埤塘建立村莊，隨後在荷蘭人治理臺灣期間，開始築壩築堤，蓄水面積開始增加。而在明鄭與清朝期間，漢人祖先大舉來臺開墾，由官方主導或移民族群修建的埤塘亦日益增加，不過因工程技術尚未成熟，科技不發達，因此埤塘規模小灌溉面積也較少。此時埤塘興建技術大多利用平原溪流築壩截水，而水資源的用途多投入於灌溉農田，壩址以上部分被稱為埤或堤塘，而不再是溪。根據清朝《諸羅縣志》：「凡築堤瀦水灌田，謂之陂；或決山泉、或導溪流，遠者數十里、近亦數里」；另《鳳山縣志》：「田土多乏水源；淋雨則溢，築堤瀦水或截溪流，均名曰埤。不用築堤而地勢卑下，有泉不竭而不甚廣者，曰潭、曰湖」。由文獻所述可知，陂(埤)，水澤大池；塘，人工修築的小水池。

有鑒於嘉南平原埤塘數量多如繁星，營建署於中華民國 104 年 1 月 28 日正式確認國家級「嘉南埤圳」重要濕地之範圍，將嘉義縣的牛挑灣埤、加走埤、九芎埤，以及臺南市內將軍埤、上茄苳埤、馬稠後頂埤、馬稠後蓮埤、林初埤、太平圳埤、埤寮埤、菁埔埤、洗布埤、烏樹林埤、北廊埤、番子田埤、鹽水埤下游埤池、冷水埤、大潭埤，合計 18 處埤塘列入國家級重要濕地，總計面積為 195 公頃，其中洗布埤、菁埔埤兩處埤塘濕地位於六甲區(真理大學環境教育暨生態保育研究推廣中心，2015)。

貳、六甲區環境概述

一、計畫位置與範圍

六甲區位處進入西拉雅國家風景區及烏山頭風景區之門戶節點，境內人文地景、自然水域景觀豐富，其中如西側林鳳營車站、東側赤山龍湖巖等皆屬區內具備人文歷史價值之據點；而菁埔埤、洗布埤、瓦礫埤等埤塘四佈，亦為境內重要的自然景觀；區內產業部分，六甲過去瓦窯業相當興盛，有黑鄉之稱，今多已歇業，然卻遺留相當多的窯業設施，成為六甲區之特殊地景，此外六甲區近年推廣花卉種植，以火鶴為大宗，另如稻米生產之赤山米亦頗負盛名。

六甲區轄內烏山頭水庫更是本市重要的觀光遊憩區，甫於近年完成的八田與一紀念園區，為烏山頭水庫注入新的觀光活力，並促進鄰近的六甲區市中心，成為烏山頭水庫周邊的重要消費服務核心。



圖 1、六甲區水體及重點埤塘分布圖。菁埔埤及洗布埤為本區內兩處國家級濕地埤塘，而瓦礫埤及赤山龍湖巖內之巖埤亦為本區具歷史文化特色之埤塘。

二、背景資料說明

(一) 地理環境概述：六甲區屬臺南市中央核心偏北區位，可概分西側平原地區及東側山地/丘陵 2 大區塊，平原地區鄰接柳營、下營、官田區，山地/丘陵地區鄰接東山、楠西、大內、官田區。東西寬 11.98 公里，南北長 4.4 公里，東面屬中央山脈，山地佔總面積之大半，西屬嘉南平原，地勢平坦。總面積 67.5471 平方公里，氣候最高攝氏 36.5 度，最低 7.5 度，平均 26.1 度。全區面積有 67.5 平方公里，地形巨龍蜿蜒，東部為山地，西部為平原，東西近 12 公里，南北有 4.4 公里。



圖 2、臺南市行政區域分布圖

(二)水文分析：六甲區水文系統主要以烏山頭水庫為主要水系，其他主要以埤塘及水圳為主。由於六甲區屬重要農田水利建設地區，自烏山頭水庫發源，流經整個六甲西半部，並與官田、柳營、下營等，沿途農田、道路、水圳、埤塘交織，成為人文風貌特色。主要大型埤塘為菁埔埤、瓦礫埤、洗布埤、德元埤、巖埤；另有嘉南大圳北幹線、烏山頭支線、林鳳營支線、龜子港大排等主要水圳縱橫六甲區，並有眾多魚池、蓄水池分布於西側平緩地勢地區。本區著名之埤塘如下：

1.菁埔埤

位於六甲區中社里台 1 線東側，該埤於 1780 年，由六甲庄先民黃捷高自費建造，1916 年公告列入公共埤圳，埤內多鯽魚，深受釣客喜愛。

2.瓦礫埤

建造於 1807 年，位於六甲區龍湖里，鄰近中華路，周邊多製窯工廠，故地方居民稱之為瓦礫埤，瓦礫埤據說是地方人士取土製瓦形成的。到現在六甲的郊外仍可見到不少池塘，其中大都是昔日取土燒窯而形成窪地，有些改為池塘養殖魚蝦，更有些已經乾涸荒蕪，窪地邊殘留的瓦礫，為當時遺留的歷史見證遺跡。

3.洗布埤

位於六甲區往東山或柳營區果毅里之 165 線道上。洗布埤水源為急水溪，為「六甲七里」排水的吞納埤塘，是灌溉六甲地區重要的埤塘，1930 年建造。洗布埤名稱的由來，有兩種說法：其一是，因早年為六甲人染坊洗布的水埤，而名之。其二是，此埤中滿佈水生植物「蓮蓬草」，因而被稱為「小蓬埤」，後因臺語轉音為「洗布埤」。

4. 巖埤

「巖埤」昔日多慣稱為「龍湖」，故此地又可稱作「龍湖巖」。《臺灣府志》便對此處風景描繪為：「環邃幽邃，前有潭，名龍湖，中植荷花，左右列樹，桃柳青梅蒼檜，遠山浮空，宛入圖畫」。巖埤鄰近古赤山巖寺，池中種植有蓮花，自古以來即為地方風景勝地(陳正美，2009)。洗布埤現為嘉南埤圳國家級重要濕地之一。



圖 3、六甲區重要水體分布圖

(三) 社經環境：

1. 農業

六甲區主要位於西部平原，但部分地勢較為崎嶇，西半部則屬嘉南平原，地勢平坦，氣候屬熱帶季風氣候，其農業主要分別在山區及平原，山區特產是柳丁及龍眼；平原則為稻米、洋菇和蔬果。現耕農地面積約 2719 公頃，其中以水稻栽培面積最大，年種植面積約 2250 公頃，產量約 13745 公噸，近年來積極推良質米栽培，所生產越光良質米(臺南 16 號)販售至全國各地。六甲區積極發展更多元的農業，其中火鶴花生產面積達 20 餘公頃，在全國栽種面積為第二大，並居臺南市之冠。

2. 製紅瓦

日據時代，六甲區的二甲及七甲兩村落，上百支煙囪齊冒白煙的景象，將六甲地區粉妝成一個基礎工業城，當時運送紅瓦的牛車絡繹於途。早期臺灣嘉南平原的建築材料取之大自然，至於磚材的使用，傳說是自荷領時期，請福建磚匠，造窯燒磚建築城牆，西元 1661 年，鄭成功開臺，參軍陳永華教民燒瓦建屋，臺灣的磚瓦利用才擴展開來，而六甲區則為臺南市的『磚瓦之鄉』。但是燒製紅瓦的過程相當繁雜，所費的時間前後長達五個月左右；因此隨著時代的進步，磚瓦的建築材料漸被取代，六甲窯業逐步走向黃昏，為了讓傳統沒落的產業留下一線生機，六甲地方人士透過社區總體營造的計畫，結合地方資源，擬訂『黑金回春計畫』，期盼以文化來包裝磚窯業，讓窯業可以走過夕陽，迎接晨曦。

參、105 年度「六甲區埤塘濕地保育行動計畫」委託專案服務計畫執行成果

本團隊執行 105 年度「六甲區埤塘濕地保育行動計畫」委託專案服務計畫，節錄重要成果如下(真理大學環境教育暨生態保育研究推廣中心，2016)：

一、量化成果

1. 共辦理 12 場次「六甲區埤塘濕地保育利用及管理計畫」工作會議，包含核心團隊會議、推廣課程研發、小旅行規劃、巖埤解說牌編撰 4 個面向，總參與人次 73 人次。
2. 篩選出具多元價值埤塘 54 口與周邊具潛力之埤塘，共計完成 43 口埤塘現勘及 SWOT 分析，挑選 11 口具有納入小旅行潛力之平原地區埤塘，最後因時間與可及性僅挑選 4 口加入小旅行。
3. 完成巖埤四次水質監測，每次 13 個水質參數測量。
4. 完成巖埤 4 次魚類調查，共記錄魚、蝦、螺、龜共 8 目 14 科 17 屬 17 種，分別為原生的斑龜、中華鼈、紅鰭鮑、鯉魚、大鱗副泥鰱、黃鱔、日本沼蝦、石田螺，其餘紅耳龜、珍珠紅、爪哇鮑、野翼甲鯰(琵琶鼠)、吳郭魚、斑駁尖塘鱧(筍殼魚)、大頭鱧、線鱧(泰國鱧)、福壽螺等為外來種。
5. 埤塘環境教育課程辦理：已完成 5 梯次課程辦理，1 梯次教師研習，總計 16.5 小時，累計參與人次 160 名。
6. 六甲平原區埤塘小旅行動線規劃 1 條，並於 10/23 辦理一次踩線團活動。

二、質化成效

1. 執行巖埤水質及魚類調查，提供解說牌內容元素的基礎。
2. 評估目前潛力埤塘作為小旅行規劃之優劣勢。
3. 提升在地小學對於埤塘議題之了解，並鼓勵其發展以埤塘為主題之學校特色課程。

4. 透過埤塘現勘與訪談發掘埤塘在地故事，尋找人與埤塘，過去、現代的連結，初步引發在地居民對埤塘的熟悉感。

肆、計劃目的：保存六甲區特殊埤塘地景串連水色文化生活圈

本區鄰近上游烏山頭水庫，有瓦窯埤、菁埔埤、洗布埤等埤塘遍佈區內，景色優美，在發展地方觀光上具有潛力。其中瓦窯埤及菁埔埤親水公園延續六甲瓦窯傳統文化，且洗布埤與菁埔埤也同時列入國家級重要濕地範圍，皆屬六甲區重要之埤塘。另依據本團隊執行之 103 年度嘉南埤圳濕地保育行動計畫之臺南市埤塘圖面清查發現(真理大學環境教育暨生態保育研究推廣中心，2014)，六甲區有 748 處靜水域水體，其中約 355 處為埤塘，可見埤塘水體數量之豐富，為本區重要之資源與地景特色。

六甲區內的埤塘數量甚多，是重要的文化地景，光靠列入國家級濕地的部分，並不能夠滿足日後埤塘管理之需求，需在國家級濕地之下，有屬於鄉鎮區層級的分層分級管理計劃。

期透過本計畫，將在地社區拉進來，成為埤塘保育的助力而非阻力，並加強地方溝通及透過環境教育的方式，促進地區民眾對於埤塘濕地的瞭解，以「水」與「綠」建構一個開放自由的地景，使埤塘成為六甲區的景觀特色，未來結合本區朝向休閒、環保、綠能與環境教育整合發展的路線，讓原本對人類生活很重要但漸漸被遺忘的埤塘地景與文化，透過本計劃和民眾建立新的關係。

伍、工作人力配置

職稱	姓名	擬任工作內容
計畫主持人	莊孟憲	計畫整體進度掌控、工作執行與督導、籌組工作團隊、社區埤塘權利關係人盤點及意見蒐集
研究專員	陳詩婷	社區埤塘權利關係人盤點及意見蒐集、教育推廣、埤塘之地知性之旅
	陳秋伶	社區埤塘權利關係人盤點及意見蒐集、埤塘之地知性之旅
	劉芳如	社區埤塘權利關係人盤點及意見蒐集、教育推廣、埤塘之地知性之旅

執行單位：真理大學環境教育暨生態保育研究推廣中心生態保育組

陸、組織架構

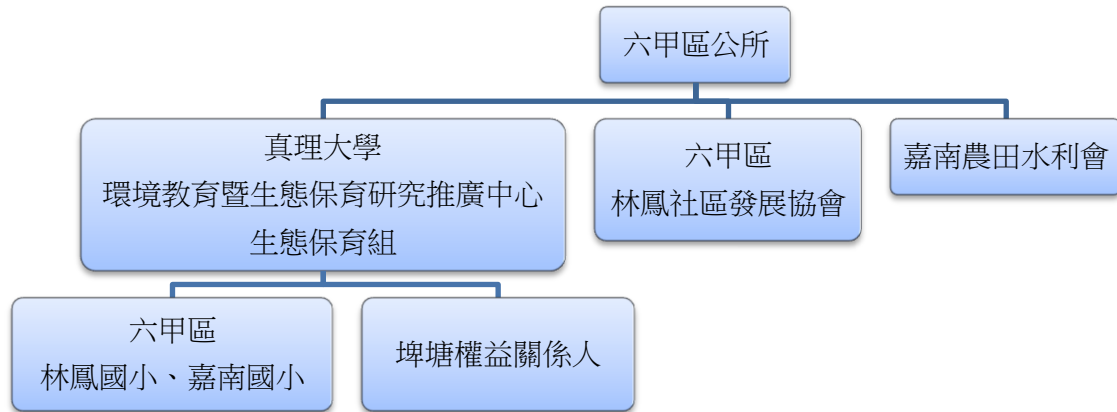


圖 4、工作團隊架構圖

柒、構想與對策

六甲區早年因農業灌溉及燒製瓦窯等需要，築堤或挖掘許多埤塘，如今農業水利系統建置完成，瓦窯工業日益沒落，埤塘地景的重要性也慢慢被忽略。

六甲區埤塘濕地數量眾多，不過僅有洗布埤和菁埔埤兩處列入國家級嘉南埤圳重要濕地，尚有許多仍深具潛力的埤塘，雖然權屬可能為私人所有，且只有公部門的努力是不夠的，因此本團隊在思考如何啟動六甲區埤塘濕地保育計劃時，發現唯有能夠讓民眾對埤塘濕地有感，讓民眾重新認識埤塘文化及地景之美，讓埤塘可以成為社區營造的主題，如此才有可能推動埤塘地景的保存。

本團隊擬定的對策是，1.擾動社區民眾，重新認識埤塘之美；2.結合埤塘地景與在地文化與產業，發展深度旅遊，讓民眾願意流連六甲；3.融入在地學校課程，讓埤塘成為學校的戶外教室，協助發展校本課程。

第二章 執行計畫方法與成果

壹、籌組工作團隊

於計畫執行期間，共辦理 6 次工作會議，分成埤塘學課程工作會議、工作坊工作會議、埤塘權益關係人會議及埤塘知性之旅工作會議 4 個面向。

一、工作坊工作會議：為真理團隊的夥伴、藝術家、林鳳社區發展協會討論工作坊的辦理方式與課程內容。於 8 月 11 日、8 月 30 日辦理，共辦理 2 次，參與人數共 13 人次。(如附錄一~附錄四)



圖 5、工作坊第 1 次工作會議



圖 6、工作坊第 1 次工作會議

二、埤塘學課程工作會議：為真理團隊與林鳳社區發展協會討論社區埤塘課程的辦理時間、課程內容、戶外踏查地點與路線，於8月21日、9月1日辦理，共辦理2次，參與人數共14人次。(如附錄五~附錄八)



圖 7、埤塘學課程第 1 次工作會議



圖 8、埤塘學課程第 2 次工作會議

三、埤塘權益關係人會議：為真理團隊、林鳳社區發展協會、林鳳社區居民討論埤塘目前的使用與未來規劃與願景。於9月6日辦理、共辦理1次，參與人數共7人次。(如附錄九、十)



圖 9、埤塘權益關係人工作會議



圖 10、埤塘權益關係人工作會議

四、埤塘知性之旅工作會議：為真理大學團隊、林鳳社區發展協會、六甲區公所討論知性之旅動線與各景點。於 10 月 25 日辦理工作會議，參與人數共 6 人。(如附錄十一、十二)



圖 11、埤塘知性之旅工作會議



圖 12、埤塘知性之旅工作會議

貳、六甲區埤塘濕地保育行動規劃

一、平原埤塘社區權益關係人訪談：以林鳳社區埤塘權益關係人為主，用工作會議的方式，收集在地文史資訊、和埤塘有關的生活經驗、水利與灌溉等相關生命經驗(如附錄十三~十六)。

106 年度訪談之重點埤塘為龜港里的大崛與中社里的頭前埤、社尾埤。龜港里大崛訪談對象為林鳳社區發展協會前總幹事許文祥先生；中社里頭前埤、社尾埤訪談對象為黃民亮先生。訪談成果再次證明埤塘與聚落發展的密切連結性，三口埤塘在以前皆為聚落重要的生活用水之地，除了洗衣、菜園澆水、消防之外，還具有遊憩與動物性蛋白質(魚、蝦、螺貝)來源的重要功能。



圖 13、埤塘權益關係人訪談



圖 14、埤塘權益關係人工作會議訪談

二、埤塘初階課程辦理 20 小時：本課程規畫三大單元共 7 堂課(如表 1)，首先以社區埤塘藝術為第一單元，邀請國內已有「關懷埤塘與實際行動經驗的『田水鷺設計』藝術團隊」作經驗分享，讓居民對於埤塘不再只是固有記憶中髒亂的泥巴池塘，還可以融入不同的創意景觀，接著為第二單元「埤塘相關研究與國家重要濕地政策」介紹，最後為第三單元「參與式課程」安排社區埤塘人文故事蒐集、生態參與式踏查課程與水質檢測等課程，參與人數共 230 人次。

表 1、埤塘初階課程表

主題	日期	課程時間	講師
社區藝術	8/12(六)	3 小時	田水鷺設計徐佳伶
話說六甲埤塘與濕地政策	8/23(三)	2.5 小時	莊孟憲
六甲區埤塘文化踏查	8/24(四)	2.5 小時	陳秋伶
走讀埤塘&聚落水體檢	8/25(五)	3 小時	劉芳如、莊孟憲
走讀埤塘&聚落水體檢	8/27(日)	3 小時	劉芳如、莊孟憲
社區埤塘鳥類參與式調查	9/02(六)	3 小時	曾昭銘
社區埤塘水域生物參與式調查	9/09(六)	3 小時	曾昭銘

課程內容如下：

- (1) 「社區藝術」：由田水鷺設計藝術團隊徐佳伶老師，分享在其在土溝社區營造，以及在桃園參與埤塘景觀藝術營造之經驗，讓林鳳社區居民開啟對埤塘景觀的新視野與新想像，並開始認同埤塘景觀和社區的關聯。許多居民在上課時都非常驚訝，在桃園市的經驗分享，原本不起眼的埤塘，經過藝術的景觀布置，竟能帶來人潮與錢潮，對於之後的藝術工作坊也非常期待。(如附錄十七、十八)
- (2) 「話說六甲埤塘與濕地政策」：由本團隊主持人莊孟憲老師授課，除分享本團隊在臺南市所進行的埤塘研究，以及在六甲區 105 與 106 年度進行的埤塘調查資訊外，同時也加入濕地保育法等政策

的介紹。課程中觀察發現，居民對於埤塘並不陌生，然而對於現行的濕地法規不甚了解，透過本課程宣導，讓居民初步了解目前國內的濕地政策。(如附錄二十三、二十四)

(3) 「六甲區埤塘文化踏查」：為本團隊陳秋伶老師授課，陳老師透過親自在六甲地區訪談所採集的埤塘相關故事進行分享。本課程於陳老師分享完後，讓居民分組討論，並回想一些記憶中聚落的故事和印象(如附錄五十七)，透過集體的回憶與口述，採集大家的故事，以文字紀錄下來並在課堂上與大家分享。課程中的觀察發現，講師所分享的埤塘故事，大部分的居民都不曉得，然而透過課程後半段互動式的討論，大家一起分享知道的故事，引發民眾對村落歷史的好奇心，開始關心村落的文化與歷史。另外，本團隊發現課程中，祖孫一起來聽課的情形不少，祖父母輩會向孫子解釋故事的背後意義，期待屬於村落的故事是得以延續下去。(如附錄二十五、二十六)

(4) 「走讀埤塘&聚落水體檢(室內)」：本課程的起源來自於計畫初期訪問居民時，大部分的民眾對於埤塘的印象多為水質不好、優養化、有異味等，因此在 106 年度計畫中加入水質檢測課程。此課程由本團隊劉芳如專員進行授課，採用美國清水基金會所推薦的簡易檢測包(WWMD test kits, LaMotte，如下圖 15)進行教學。本團隊事先準備 6 種不同的特製水樣(蘋果醋水、鹼性水、生態池水、水族箱水、泥土水等)，讓居民學習簡易水質檢測包內關於濁度、水溫、溶氧、酸鹼值等檢測項目之藥品與比色法，也讓居民了解不同測項的數據的意義。本課程的觀察發現，社區民眾一開始對檢測藥錠的使用及數據的意義並不太清楚，但經過幾次的練習，居民們已經能快速分辨與解讀數值。(如附錄二十七、二十八)



圖 15、簡易檢測包(WWMD test kits, LaMotte)

- (5) 「走讀埤塘&聚落水體檢(室外)」：本課程由本團隊劉芳如專員進行授課，為室內課程的延伸。社區居民在室內課程時已經了解每個測項數值的代表意義，本課程則實際帶領居民進到社區埤塘進行水質檢測。許多居民表示未曾去過社區埤塘，更遑論觀察或進行水質檢測，因此儘管上課期間正好遇上下雨，居民的學習情緒仍相當高昂。有鑑於臺南市曾文溪流域較少河川巡守隊組織，因此本團隊也引介輔導臺南市河川巡守隊的中華醫事科技大學水環境守護中心，媒合社區成立河川巡守隊持續進行水質監測。(如下圖 16 與附錄二十九、三十)



圖 16、臺南市河川巡守隊的中華醫事科技大學水環境守護中心，媒合社區成立河川巡守隊持續進行水質監測

- (6) 「社區埤塘鳥類參與式調查」：本課程由協助本團隊進行臺南市埤塘生物資源調查的曾昭銘老師進行，先在室內講解六甲區埤塘曾調查過的鳥類，並指導民眾使用雙筒望遠鏡，之後再帶領學員實際於社區埤塘邊進行鳥類觀察，當天發現 6 種社區常見鳥種。本課程紀錄物種如下表 2。(如附錄三十一、三十二)

表 2、鳥類物種名錄

種類數	中文名	科名	學名
1	紅鳩	鳩鴿科	<i>Streptopelia tranquebarica</i>
2	白頭翁	鶉科	<i>Pycnonotus sinensis</i>
3	綠繡眼	繡眼鳥科	<i>Zosterops japonicus</i>
4	大捲尾	捲尾科	<i>Dicrurus macrocercus</i>
5	樹鵲	鴉科	<i>Dendrocitta formosae</i>
6	麻雀	雀科	<i>Passer montanus</i>

- (7) 「社區埤塘水域生物參與式調查」：本課程仍由曾昭銘老師進行，先講解六甲區埤塘內的水域生物，包括魚類、兩棲類、螺貝類等等，之後再帶領居民於社區埤塘觀察生物。當天捕獲到 5 種水域生物，其中有 3 種都是外來入侵種。本課程紀錄物種如下表 3。(如附錄三十五、三十六)

表 3、水域生物物種名錄

種類數	中文名	科名	學名
1	黃鱔	合腮魚科	<i>Monopterus albus</i>
2	三星攀鱸	絲足鱸科	<i>Trichopodus trichopterus</i>
3	野翼甲鯰	甲鯰科	<i>Pterygoplichthys disjunctivus</i>
4	福壽螺	蘋果螺科	<i>Pomacea canaliculata</i>
5	石田螺	田螺科	<i>Sinotaia quadrata</i>

三、辦理社區潛力埤塘共識凝聚願景工作坊 1 場次：本團隊在與社區民眾對話的經驗裡，發現居民目前對於埤塘，多抱持著負面觀感，例如：堤岸被亂丟垃圾、水面垃圾漂浮，不易清理、水質受汙染不佳、散發臭味...等，多半不願意再接近埤塘。因此本工作坊希望可以喚起民眾對埤塘環境的關心，願意再親近埤塘，透過挖掘居民記憶中埤塘的樣貌，及印象中埤塘應該有的生物，引導居民共同創作藝術作品，營造居民願意親近且有參與感的埤塘景觀。工作坊辦理分為 8 月 12 日、8 月 20 日、9 月 3 日三階段課程(如附錄十九~二十二、三十三、三十四)。

第一堂課先讓居民回想埤塘以前景觀，想一想以前埤塘裡有甚麼生物；將這些生物的形狀，以回收的材料(紙箱的紙板、報紙)先捲成生物的雛型(如下圖 16)，再敷上紙漿(如下圖 17)。第二堂課以壓克力顏料上色(如下圖 18、19)，第三堂課則是將上色完成的作品塗上防水漆(如下圖 20)，並放置於講師所準備的小埤塘模型中(如圖 21)。

本團隊觀察這次工作坊的質性效益，發現正逢暑假期間，課程有多組的祖孫一同參與創作，在農村聚落原本大多為老年人居住，剛好於暑假期間辦理的工作坊，額外創造的青銀共學的契機。Ohsako 以代間服務的方向性作為分類依據，分別為高齡者服務/引導(mentoring)/指導(tutoring)兒童和年輕人；兒童和年輕人服務/教導(teaching)老年人；雙方世代共同服務社區/共同學習；雙方世代共同投入非正式的休閒/無意圖(unintentional)的學習活動等四種模式(轉引自王百合和楊國德，2010)，本次工作坊間接促成「雙方世代共同服務社區/共同學習」、「雙方世代共同投入非正式的休閒/無意圖(unintentional)的學習活動」的代間學習模式(Intergenerational Learning)，這樣的附加價值是當初所沒想到的。

另外，在工作坊的課程中，居民在做作品時紛紛回憶起以前在埤塘玩水、嬉戲與抓魚的畫面，或者使用埤塘的水灌溉農田、養魚、養鴨、養鵝等景象，還有因為地名為「龜港里」，因此在作品中以龜、魚類、鴨與鵝等形象最多，顯示埤塘在以前與居民的關係是相當密，但隨著埤塘功能的式微，使得埤塘漸漸不受關注，甚至被填平消失。本團隊希望

藉由以埤塘生物為主題的藝術創作，讓大家對埤塘重新產生認同感，願意接受與親近埤塘。



圖 17、工作坊第一堂課：祖孫合力創作



圖 18、工作坊第一堂課：祖孫合力創作



圖 19、工作坊第二堂課：為作品上色



圖 20、工作坊第二堂課：為作品上色



圖 21、工作坊第三堂課：為作品上防水漆



圖 22、講師準備的小埤塘模型

透過埤塘初階課程與工作坊的擾動，除了讓社區了解本團隊在埤塘的調查與努力外，也希望能讓社區認同埤塘存在的價值，願意去維護與守護埤塘。

四、「埤塘生物知多少」踏查課程

此部分為額外課程，共辦理 4 小時之參與式踏查課程，辦理於 11 月 11 日及 11 月 12 日，本課程由曾昭銘老師進行，先於第一堂室內課先講解六甲區埤塘內的水域生物，包括鳥類、魚類、蜻蜓等，第二堂的室外課再帶領居民於社區的埤塘觀察生物，透過望遠鏡的觀察與陷阱的捕獲，當天共發現 11 種生物。本課程紀錄物種如下表 4。(如附錄三十七~四十)

表 4、埤塘物種名錄

種類數	中文名	科名	學名
1	紅鳩	鳩鴿科	<i>Streptopelia tranquebarica</i>
2	珠頸斑鳩	鳩鴿科	<i>Streptopelia chinensis</i>
3	白頭翁	鶇科	<i>Pycnonotus sinensis</i>
4	翠鳥	翠鳥科	<i>Alcedo atthis</i>
5	褐斑蜻蜓	蜻蜓科	<i>Brachythemis contaminata</i>
6	三星攀鱸	絲足鱸科	<i>Trichopodus trichopterus</i>
7	野翼甲鯰	甲鯰科	<i>Pterygoplichthys disjunctivus</i>
8	吳郭魚	麗魚科	<i>Oreochromis sp.</i>
9	斑駁尖塘鱧	塘鱧科	<i>Oxyeleotris marmorata</i>
10	福壽螺	蘋果螺科	<i>Pomacea canaliculata</i>
11	石田螺	田螺科	<i>Sinotaia quadrata</i>

參、教育推廣活動

針對六甲區內具有特色之埤塘，延續與其鄰近學校進行埤塘濕地環境教育推廣，執行內容如下：

一、六甲區教師埤塘研習：於 8 月 16 日及 8 月 23 日兩日在嘉南國小辦理室內研習及戶外踏查研習課程，每場 3 小時，總計 6 小時，共有 95 人次參與(如附錄四十七~五十)。研習內容包括室內課程的六甲埤塘故事與教具演練，是外課程則是到瓦窯埤及葫蘆埤參訪埤塘與水利設施。此課程本團隊問卷設計如附錄五十一，共有 5 題，有效問卷回收 36 份。此份問卷主要是想了解本團隊設計的教具適合搭配在哪個年級的課程，使我們在日後的單元設計能更精準，問卷分析說明如下：

(1) 問卷第一題題目：室內課程中的「埤塘身世謎」四張圖卡(魚塭、稻米、大圳、瓦窯)，您認為適合國小哪個年級的學生？適合搭配或融入在國小的哪個科目或單元中？

結果：75%的教師認為適合 5 年級的課程，而有 66.7%的教師們認為適合搭配在社會科課程中。

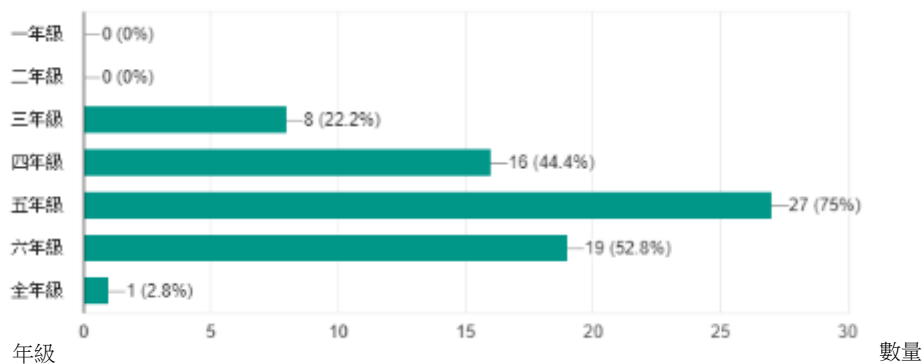


圖 23、問卷第一題分析表

「埤塘身世謎」適合搭配或融入在國小的哪個科目或單元中？

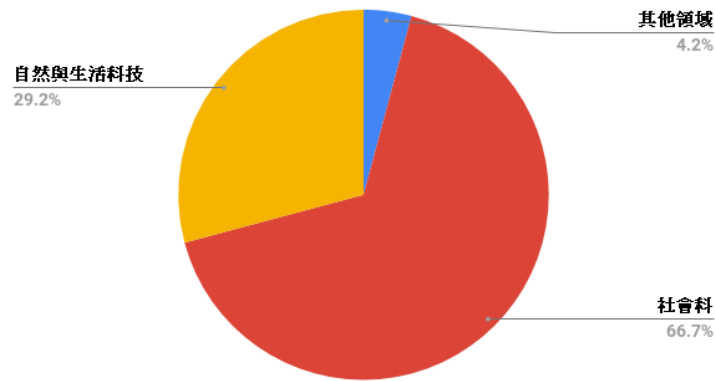


圖 24、分析圓餅圖

(2) 問卷第二題題目：室內課程中的「埤塘生物」教具組，您認為適合國小哪個年級的學生？適合搭配或融入在國小的哪個科目或單元中？

結果：58.3%的教師們認為適合 4 年級的課程，85%的教師認為適合搭配在自然科課程中。

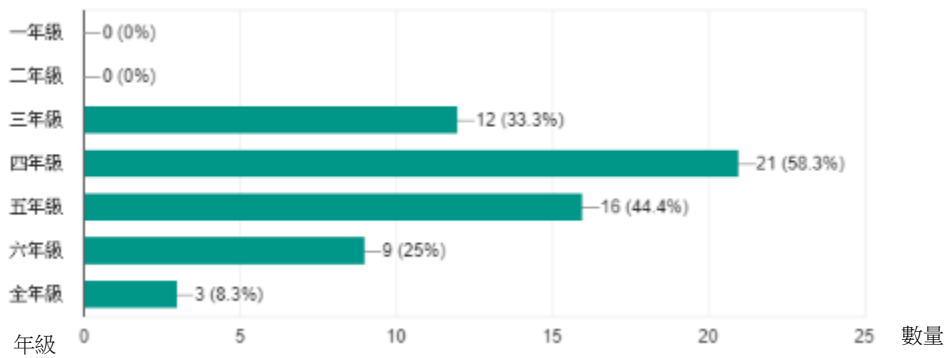


圖 25、問卷第二題分析表

「埤塘生物」適合搭配或融入在國小的哪個科目或單元中？

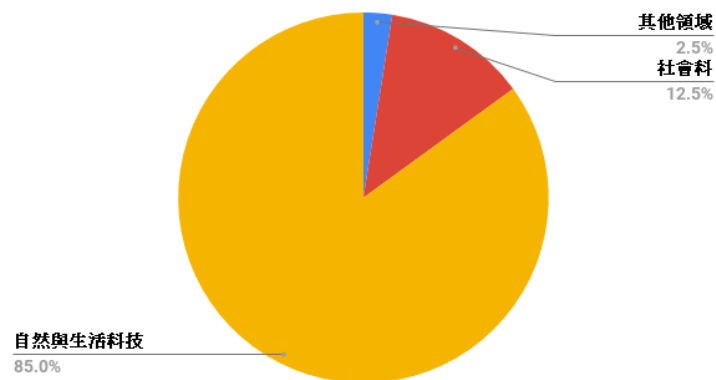


圖 26、分析圓餅圖

(3) 問卷第三題題目：室內課程中的教具，您認為需要調整或改善哪個部分？

結果：教師們建議將生物教具加上名稱，使學童能更加深印象，或將整組生物教具再放大，更能吸引學童的注意力。

(4) 問卷第四題題目：室外課程中的埤塘水利設施參訪，您認為適合搭配或融入在國小的哪個科目或單元？

結果：本題為自由作答，有不少教師回答不只單一科目或單元，而是可在多個領域中進行相關課程，80.6%的教師認為可搭配在社會科領域，44.4%的教師認為可搭配在自然與生活科技領域，16.7%的教師認為可搭配在其他領域，例如：國語科的作文、社會科了解水利設施的歷史、五年級/社會科(日本在臺灣的經濟建設)、高年級的家鄉探訪、臺灣地形、臺灣早期歷史發展、水庫的認識社會與自然的學科等等單元。

室外課程中的埤塘水利設施參訪，您認為適合搭配或融入在國小的哪個科目或單元？

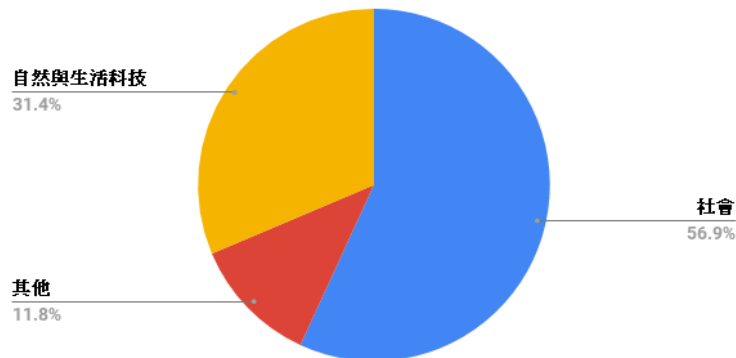


圖 27、問卷第四題分析圓餅圖

(5) 問卷第五題題目：室外課程中的參訪，您認為需要調整或改善哪個部分？

結果：教師們多給予正面評論，例如：先上室內課介紹埤塘特色及歷史，輔以生態多樣性強調，讓學生預先設定在參訪中如何參觀、行前的簡介、能讓參與者更明白參訪的重點等等，另外也建議多加考量天候因素。

二、林鳳國小及嘉南國小學校特色課程深化：為深化六甲區國小學童對於區域埤塘的了解，106 年度也持續與林鳳國小及嘉南國小合作辦理埤塘課程。

(1) 林鳳國小：「稻這哥好朋友-埤塘君」為結合稻米與埤塘的特色課程，課程單元如表 5，課程辦理於 8 月 17 日，對象為 3-5 年級共 15 人次參與。(如附錄四十一、四十二)

表 5、稻這哥好朋友課程單元

課程單元	目標	教學流程	時間
稻這哥好朋友 -埤塘君	<ol style="list-style-type: none"> 1.認識稻這哥的好朋友-埤塘君 2.了種植稻米需要多少水 3.了解稻米與埤塘的關係 	<ol style="list-style-type: none"> 1.以簡報介紹稻米的引進過程、種植過程，說明種植稻米需要多少水 2.發下 5 張圖卡代表的意義及埤塘的演變功能，請學員排列順序 3.請學員上台分享 	150 分鐘
埤塘君健檢 _水域生物篇	<ol style="list-style-type: none"> 1.了解居住在埤塘，會使用埤塘棲地的生物 2.至少認識 4 種埤塘生物 	<ol style="list-style-type: none"> 1.先解說為什麼叫做埤塘健檢，以及為什麼要健檢 2.發下生物教具，每個學員一種生物並觀察牠的特徵 3.以簡報介紹埤塘的生物(鳥類、魚類、兩棲類) 4.請學員依據簡報介紹的內容，將生物放置在埤塘海報上 	90 分鐘

(2) 嘉南國小：「埤塘君健檢-水域生物及外來種魚類」特色課程一式，課程單元如下表 6，課程辦理於 10 月 26 日，對象為 3-6 年級共 38 人次參與(如附錄四十務、四十六)，以 105 年已進行魚類調查之巖埤為主要操作場域，亦將 105 年巖埤解說牌融入課程運用。

表 6、埤塘君健檢-水域生物及外來種魚類課程單元

課程單元	目標	教學流程	時間
埤塘君健檢_水域生物篇	<ol style="list-style-type: none"> 1.了解居住在埤塘，會使用埤塘棲地的生物 2.至少認識 4 種埤塘生物 	<ol style="list-style-type: none"> 1.先解說為什麼叫做埤塘健檢，以及為什麼要健檢 2.發下生物教具，每個學員一種生物並觀察牠的特徵 3.以簡報介紹埤塘的生物(鳥類、魚類、兩棲類) 4.請學員依據簡報介紹的內容，將生物放置在埤塘海報上 	90 分鐘
巖埤水體檢	了解水質好壞對埤塘、環境與生物影響	<ol style="list-style-type: none"> 1. 實際帶學生到巖埤，親近埤塘，並檢測水質與觀察環境。 2. 在現場討論埤塘現今的功能(水利設施)，埤塘的水利功能。 	90 分鐘

三、林鳳國小及嘉南國小學校特色課程執行辦理

- (1) 林鳳國小：於 8 月 17 日辦理「稻這哥好朋友-埤塘君」特色課程試教，共有 15 位學生參加，此次的課程皆為室內課程，有一些學生是去年有參加過埤塘君課程，學生表示也很期待這次課程，這顯示去年課程讓學生吸收埤塘知識並且產生興趣，願意深入再了解埤塘。
- (2) 嘉南國小：於 10 月 26 日辦理「埤塘君健檢-水域生物及外來種魚類」特色課程，此課程共有 38 位學生參與，有約 10 位是去年有參加過課程的學生，此次的課程雖和去年的類似，但學生們還是很期待能知道今年與去年的數據是否有差別，經檢驗結果，去年與今年的檢測結果是相似的，由此可推測巖埤的水質尚未獲得改善，課程最後我們有請學生分享能有什麼行動能改變水質，學生大多回答是不亂丟垃圾與使用較天然的洗劑，也有學生建議能蓋汙水處理管道，以改善水質情形。
- (3) 六甲國中：於 9 月 12 日額外辦理「認識六甲埤塘故事」課程，共 48 位學生參與(如附錄四十三、四十四)，課程為 2 小時的室內課與 2 小時的戶外課程，戶外部分參訪了巖埤、瓦窯埤與菁埔埤，這三口埤塘除了巖埤，其餘兩口許多學生都未曾去過，經過這次的課程相信學生對於在地的埤塘故事有了初步的了解，此次的嘗試也讓本團隊思考，未來與國中合作課程的可能。

肆、辦理六甲區埤塘濕地知性之旅遊程規劃

為使埤塘旅行活動能為地方帶來更實質之效益，且成為鼓勵的力量，本團隊持續強化地方對埤塘的關注，針對 105 年已規劃之平原埤塘知性之旅動線加上盤點周邊現有且在運作的社區組織「林鳳社區發展協會」，鼓勵社區協會參與埤塘知性之旅的操作，並發展在地解說內容或以地方特色產業融入現有行程。

根據臺南市六甲區林鳳社區發展協會 105 農村再生計畫與 104 年度社區資源調查計畫中，共盤點出社區景觀資源 12 處，動物 33 種。106 年度本團隊進行社區資源盤點的景點為林鳳營火車站、林鳳營故事館、將軍井、國家級重要濕地-菁埔埤、龜港里大堀、台灣稻藝-注連繩、中社里民安宮、六甲區農會等 8 處潛力景點。其中將林鳳營火車站、林鳳營故事館、將軍井、國家級重要濕地-菁埔埤、龜港里大堀、台灣稻藝-注連繩等 6 個景點加入知性之旅。

知性之旅於 11 月 10 日辦理(如附錄五十四、五十五)，由林鳳社區發展協會人員擔任解說員，參與踩線團的單位有六甲區公所、農田水利會、嘉南國小教師、林鳳社區發展協會、曾文社區大學與執行小旅行業務之團隊「優雅農夫田園野趣」，共 19 人參與，此踩線遊程本團隊有設計回饋表已蒐集各單位建議，共發出 12 份，有效問卷 8 份，遊程景點如下表 7。

表 7、埤塘知性之旅遊程

時間	主題	地點
09:15-09:30	報到	林鳳營火車站
09:30-10:00	話說林鳳營	林鳳營火車站
10:00-10:30		林鳳營故事館
10:30-11:00		救命將軍井
11:00-11:45	欣賞埤塘之美	菁埔埤
11:45-13:00	社區風味餐	菁埔里活動中心
13:00-15:00	臺灣稻藝-注連繩 DIY	臺灣稻藝
15:00-15:40	認識社區埤塘與聚落	龜港里

15:40-16:00	討論與分享	龜港里活動中心
16:00~	賦歸	

一、埤塘知性之旅回饋單分析結果

1. 回饋單設計

內容包含「話說林鳳營」、「欣賞埤塘之美」、「社區風味餐」、「臺灣稻藝-注連繩 DIY」、「認識社區埤塘與聚落」、「綜合建議」六大部分(如附錄五十六)。各項細部內容如下：

- (1) 話說林鳳營簡介：「林鳳營」和「六甲」的地名，都是源自明末鄭成功時代，鄭成功的參軍陳永華至此開荒墾地，就以墾地面積二甲、五甲、六甲...命名；而林鳳營，則是明鄭名將林鳳將軍駐軍屯田的地方。林鳳將軍是福建省龍溪縣人，隨鄭成功到臺灣，奉令率兵到曾文溪北方屯田。林鳳就率領他的士兵，至中社、龜仔港、大菁埔一帶，筚路藍縷，慘澹經營，建立聚落，後人就以他的名字做為這裡的地名，稱為：林鳳營莊，就是現在的六甲區中社里、龜港里、菁埔里一帶，也是本次埤塘知性之旅重點埤塘與聚落分布之區域。評估選項：具自然或社會人文特色、易展現地方歷史文化內涵及精神、與在地產業或社區連結性高、對一般大眾具吸引、解說人員的口語清晰度、專業知識、解說樹養(態度或技巧)及時間掌握。
- (2) 欣賞埤塘之美：菁埔埤為六甲區其中一口國家級重要濕地，位於六甲區中社里臺 1 線東側，該埤最早於清乾隆 44 年(西元 1780)年，由六甲庄先民黃捷高自費建造，隨後幾經翻修，1916 年日治時期公告列入公共埤圳，烏山頭水庫與嘉南大圳建置完成並啟用後，菁埔埤轉為調節用水的埤塘，至今仍有灌溉功能，近期周邊步道逐漸完工，成為六甲區新興的一處觀光景點。評估選項：具自然或社會人文特色、易展現地方歷史文化內涵及精神、與在地產業或社區連結性高、對一般大眾具吸引、解說人員的口語清晰度、專業知識、解說樹養(態度或技巧)及時間掌握。
- (3) 社區風味餐：由社區媽媽協助料理社區特色餐點。評估選項：與在

地產業或社區連結性高、具社區地方產業或社區特色、對一般大眾具吸引。

- (4) 臺灣稻藝-注連繩 DIY：注連繩(SHIMENAWA)是日本過年的裝飾品，做為趨吉避凶的界限與象徵。臺灣稻藝由於和建造烏山頭水庫日本八田與一技師故鄉石川縣的友好淵源，受託以嘉南平原的稻草做成注連繩外銷，也應國內日本文化愛好者的需求客製化販售。臺灣稻藝工坊以嘉南平原的稻草做成日本注連繩外銷，並呼應國內日本文化愛好者的需求，辦理注連繩文化介紹、DIY 活動及販售。評估選項：具自然或社會人文特色、易展現地方歷史文化內涵及精神、與在地產業或社區連結性高、對一般大眾具吸引、解說人員的口語清晰度、專業知識、解說樹養(態度或技巧)及時間掌握。
- (5) 認識社區埤塘與聚落：早期尚未有水利設施前，埤塘是重要的蓄水設施，提供灌溉及民生使用，擁有水資源及擁有權力，在已有數百年歷史的林鳳社區，隱藏著許多和埤塘有關的傳說與故事，走訪埤塘水圳及周邊聚落，一起發掘屬於在地的臺灣傳奇。評估選項：具自然或社會人文特色、易展現地方歷史文化內涵及精神、與在地產業或社區連結性高、對一般大眾具吸引、解說人員的口語清晰度、專業知識、解說樹養(態度或技巧)及時間掌握。
- (6) 綜合建議：分為整體行程流暢度佳、能展現埤塘與聚落文化之連結、能讓參與者感受埤塘與地方的特色、能啟發參與者對於六甲區深入探索之意願、是否有潛力發展為收費遊程。

2. 回饋單量性結果

- (1) 話說林鳳營：非常同意與滿意的為解說人員的口語清晰度、專業知識、解說素養（態度或技巧）、解說時間掌控，均為 87.5%；次高的為具自然或社會人文特色及易展現地方歷史文化內涵及精神均為 62.5%。
- (2) 欣賞埤塘之美：非常同意與滿意的為解說人員的口語清晰度、專業知識、解說素養（態度或技巧）、解說時間掌控均為 87.5%；次高的為具自然或社會人文特色、易展現地方歷史文化內涵及精神及對一般大眾具吸引力均為 62.5%。
- (3) 社區風味餐：非常同意與滿意的為具社區地產業或社區特色及對一般大眾具吸引力，均為 62.5%，次高的為與在地產業或社區連結性高為 50%。
- (4) 臺灣稻藝 注連繩 DIY：非常同意與滿意的為與在地產業或社區連結性高、解說人員的口語清晰度、專業知識均為 87.5%；次高的為解說人員的解說素養（態度或技巧）為 75%。
- (5) 認識社區與聚落：非常同意與滿意的為具自然或社會人文特色及易展現地方歷史文化內涵及精神均為 75%；次高的為與在地產業或社區連結性高、解說人員專業知識、解說素養（態度或技巧）、解說時間掌控缺為 62.5%。
- (6) 綜合建議：非常同意與滿意的為整體行程流暢度佳、能讓參與者感受埤塘與地方的特色、能啟發參與者對於六甲區深入探索之意願均為 62.5%；次高的為能展現埤塘與聚落文化之連結為 50%。

表 8、埤塘知性之旅回饋單滿意度

一、話說林鳳營	非常同意	同意	尚可	不同意	非常不同意	平均滿意度
1.具自然或社會人文特色	12.5%	62.5%	25%	0%	0%	3.9
2.易展現地方歷史文化內涵及精神	12.5%	62.5%	25%	0%	0%	3.9
3.與在地產業或社區連結性高	0%	50%	50%	0%	0%	3.5
4.對一般大眾具吸引力	0%	50%	37.5%	12.5%	0%	3.4
5.解說人員的口語清晰度	0%	87.5%	12.5%	0%	0%	3.9
6.解說人員專業知識	0%	87.5%	12.5%	0%	0%	3.9
7.解說人員的解說素養(態度或技巧)	0%	87.5%	12.5%	0%	0%	3.9
8.解說人員的解說時間掌控	0%	87.5%	12.5%	0%	0%	3.9
二、欣賞埤塘之美	非常同意	同意	尚可	不同意	非常不同意	平均滿意度
1.具自然或社會人文特色	12.5%	62.5%	12.5%	12.5%	0%	3.8
2.易展現地方歷史文化內涵及精神	0%	37.5%	50%	12.5%	0%	3.2
3.與在地產業或社區連結性高	0%	62.5%	25%	12.5%	0%	3.5
4.對一般大眾具吸引力	0%	62.5%	25%	12.5%	0%	3.5
5.解說人員的口語清晰度	0%	87.5%	12.5%	0%	0%	3.9
6.解說人員專業知識	0%	87.5%	12.5%	0%	0%	3.9
7.解說人員的解說素養(態度或技巧)	0%	87.5%	12.5%	0%	0%	3.9
8.解說人員的解說時間掌控	0%	87.5%	12.5%	0%	0%	3.9
三、社區風味餐	非常同意	同意	尚可	不同意	非常不同意	平均滿意度
1.與在地產業或社區連結性高	37.5%	50%	12.5%	0%	0%	4.3
2.具社區地產業或社區特色	25%	62.5%	12.5%	0%	0%	4.2
3.對一般大眾具吸引力	25%	62.5%	0%	0%	12.5%	3.9

四、臺灣稻藝 注連繩 DIY	非常同意	同意	尚可	不同意	非常不同意	平均滿意度
1.具自然或社會人文特色	50%	50%	0%	0%	0%	4.5
2.易展現地方歷史文化內涵及精神	50%	37.5%	12.5%	0%	0%	4.5
3.與在地產業或社區連結性高	87.5%	12.5%	0%	0%	0%	4.9
4.對一般大眾具吸引力	50%	37.5%	12.5%	0%	0%	4.4
5.解說人員的口語清晰度	87.5%	12.5%	0%	0%	0%	4.9
6.解說人員專業知識	87.5%	12.5%	0%	0%	0%	4.9
7.解說人員的解說素養(態度或技巧)	75%	25%	0%	0%	0%	4.8
8.解說人員的解說時間掌控	37.5%	50%	12.5%	0%	0%	4.3
五、認識社區埤塘與聚落	非常同意	同意	尚可	不同意	非常不同意	平均滿意度
1.具自然或社會人文特色	0%	75%	25%	0%	0%	3.8
2.易展現地方歷史文化內涵及精神	0%	75%	25%	0%	0%	3.8
3.與在地產業或社區連結性高	0%	62.5%	25%	12.5%	0%	3.5
4.對一般大眾具吸引力	0%	37.5%	50%	12.5%	0%	3.3
5.解說人員的口語清晰度	25%	50%	25%	0%	0%	4
6.解說人員專業知識	12.5%	62.5%	25%	0%	0%	3.9
7.解說人員的解說素養(態度或技巧)	25%	62.5%	12.5%	0%	0%	4.1
8.解說人員的解說時間掌控	12.5%	62.5%	25%	0%	0%	3.9
六、綜合建議	非常同意	同意	尚可	不同意	非常不同意	平均滿意度
1.整體行程流暢度佳	62.5%	37.5%	0%	0%	0%	3.6
2.能展現埤塘與聚落文化之連結	12.5%	50%	37.5%	0%	0%	3.8
3.能讓參與者感受埤塘與地方的特色	0%	62.5%	37.5%	0%	0%	3.6
4.能啟發參與者對於六甲區深入探索之意願	0%	62.5%	37.5%	0%	0%	3.6

3. 專家顧問回饋

- (1) 話說林鳳營：有 4 位夥伴填寫，其中一位建議知性之旅重點主題須明確，解說員所學不一定要全部分享，解說員如果講太多，擔心遊客不易吸收，另外由於解說員就是林鳳社區的居民，可以增加自身與車站的故事，例如以前讀書趕火車或是其他趣聞，拉近遊客和車站的距離。另兩位則建議解說員不要緊張，可增加故事性，解說專業與技巧需再加強。
- (2) 欣賞埤塘之美：有 4 位夥伴填寫，建議太過專業說明可以減少，並多分享自身在社區中的生活經驗與埤塘的好玩之處；建議停留點設置一些裝置或可互動的物件來增加解說內容與樂趣，並建議解說員增加解說技巧的訓練與功力累積。
- (3) 社區風味餐：有 4 位夥伴填寫，3 位的建議皆為食材美味好吃，看得出社區媽媽的用心，但也建議社區須注意掌控食材的量與成本，並建議口味可以少油清淡一些，另一位則建議可以強化食農的故事。
- (4) 臺灣稻藝-注連繩 DIY：有 4 位夥伴填寫，此次操作的程序難度稍高，適合成年人或時間較彈性的遊客，未來可視對象與可參與時間進行調整。
- (5) 認識社區與聚落：有 5 位夥伴填寫，建議解說內容不需要強調社造與農再計畫執行經驗，各景點可考慮在合適的地方設置解說牌。以散步的方式認識社區的做法不錯，需注意路上的車輛，並在仔細進行社區資源盤整，找出較具吸引力的景點。
- (6) 綜合建議：有 7 位夥伴填寫，6 位夥伴認為有發展收費遊程的潛力，建議金額為 400-1000 之間。
- (7) 其他建議：有 5 位夥伴填寫，大略分為遊程、解說員與硬體 3 個方向。遊程部分：建議為埤塘與在地社區的連結需再加強，社區走讀適合小群人，以 10~15 人為一個梯次，不超過 20 人為佳，建議用單車方式進

行；解說員部分：建議多加強解說的專業訓練、文史、生態、環境等各景點資訊；硬體部分：建議架設一些可互動性的設施，未來可爭取 T-bike 設站。

伍、舉辦國家重要濕地保育行動計畫成果座談會 1 場

於 106 年 11 月 23 日在六甲區公所舉辦「六甲區埤塘濕地保育行動計畫成果座談會」。透過本次座談，進行年度工作成果分享，並邀請嘉南農田水利會、六甲國中、嘉南國小、林鳳國小、林鳳社區龜港里里長、菁埔里里長、林鳳社區發展協會出席本座談，給予相關建議。(如附錄五十八、五十九)

第三章 六甲濕地計畫量化成果與質性成效

壹、量化成果

1. 共辦理 6 場次工作會議，包括 2 場埤塘學課程工作會議、2 場工作坊工作會議、1 場埤塘權益關係人會議及 1 場埤塘知性之旅工作會議，參與人數共 40 人次。
2. 共辦理埤塘學課程三大單元，7 節課共 20 小時，參與人數共 230 人次。
3. 共辦理工作坊 3 堂課，共 85 人次參與。
4. 共辦理 2 場教師研習，共 93 人次參與。
5. 辦理林鳳國小「稻這哥好朋友-埤塘君」1 場次課程，共 15 人次參與。
6. 辦理嘉南國小「埤塘君健檢-水域生物及外來種魚類」1 場次課程，共 38 人次參與。
7. 額外辦理 1 場次六甲國中「認識六甲埤塘故事」1 場次課程，共 48 人次參與。
8. 額外辦理 2 場次林鳳社區埤塘生物知多少踏查課程，共 49 人次參與。
9. 協助辦理 2017 好米季稻香小旅行解說員培訓課程。
10. 協助辦理 6 小時，林鳳國小夏日樂學課程。
11. 協助辦理 4 小時，嘉南國小夏日樂學課程。
12. 協助辦理 8 小時，嘉南國小埤塘系列單元課程。

貳、質性成效

1. 埤塘學課程不只由本團隊分享社區訪談成果，透過互動學習，社區也回應許多新的故事，使本團隊能與社區互相討論共同成長。
2. 願景工作坊成功地凝聚了大家對埤塘的關心，透過共同藝術創作的手法，打破年齡和村里的界線，促進社區的青銀世代的代間學習。
3. 106 年度教師研習除六甲區內之學校參與，也擴及官田區水圳教育聯盟的學校，不只提升國小教師對於埤塘議題之了解，並開始與官田區的學校跨區學習，一同了解埤塘功能與歷史。
4. 林鳳國小推廣課程讓學生能不斷增強印象，未來此部分可搭配林鳳國小的校本課程作延伸學習。
5. 嘉南國小推廣課程為去年課程的延伸，嘉南國小基於去年的學習成果，特別主動購買水質簡易檢測包進行教學，擬持續追蹤校園水生植物池的水質與巖埤的水質狀況。
6. 六甲國中推廣課程是本團隊首次在國中分享埤塘課程，此次課程學生與師長的反應都很不錯，未來可考慮持續合作的可能。
7. 106 年度嘗試由社區來協助與擔任埤塘知性之旅的解說員，雖然在解說員的表現上有許多改善的空間，解說員未來仍需要增能的課程並不斷自我要求精進，然而此次知性之旅的嘗試，讓林鳳社區體會到發展解說導覽遊程的可能性。
8. 編輯林鳳社區生物資源摺頁(如附錄六十一)，希望藉由此摺頁讓社區夥伴多認識與了解社區的生物。

第四章 結論與建議

本團隊兩年來執行「六甲區埤塘濕地保育行動計畫委託專案服計畫」，105年度清查六甲區的埤塘查與調查，106年度則轉化埤塘生態與歷史文化調查成果，透過課程、工作坊及與社區幹部共同討論的工作會議，成功地喚起居民對埤塘的關心，不僅工作坊作品對埤塘的美化，更加上埤塘學課程的基礎，使得越來越多人願意到埤塘走走與關心埤塘(生物、水質)，讓濕地保育不再只是政府的政策口號，在六甲區已經有永續發展的可能，也期待未來臺南市各區也可以投入相關議題的關注。

106年度與社區協會協助辦理六甲區知性之旅，本團隊認為社區有發展知性之旅的潛力，且漸漸有越來越多社區民眾認同家鄉的生態環境與歷史文化元素，但未來仍必須先提升內部解說人員的能力，包括技巧與解說景點的資訊，相關意見(如附錄六十)可提供日後社區發展相關遊程之參考。

由於106年度協助計畫參與的林鳳社區，幅員遼闊涵蓋菁埔、龜港及中社三個里，未來計畫執行宜有適當的工作項目分配。另外，國家級重要濕地-菁埔埤，將有歷史景觀再造等相關計畫進入規劃，應注意工程可能對環境生態的影響，並同步規劃日後維護管理的機制。

第五章 參考文獻

真理大學環境教育暨生態保育研究推廣中心，2014。103 年度國家重要濕地保育行動計畫-嘉南埤圳保育行動成果報告。內政部營建署國家重要濕地保育行動計畫。

真理大學環境教育暨生態保育研究推廣中心，2015。104 年度國家重要濕地保育行動計畫-嘉南埤圳保育行動計畫成果報告。內政部營建署國家重要濕地保育行動計畫。

真理大學環境教育暨生態保育研究推廣中心，2016。105 年度六甲區埤塘濕地保育行動計畫成果報告。內政部營建署國家重要濕地保育行動計畫。六甲區公所，2015。林鳳社區水域景觀改善計畫。104 年度城鎮風貌型塑整體計畫。

陳正美，2009。南瀛水圳誌。新營：臺南縣政府。

王百合、楊國德，2010。高齡薪傳者與兒童之代間學習互動研究，屏東教育大學學報-教育類，34：149-176。

附錄一、六甲埤塘濕地工作坊第一次工作會議 會議記錄

六甲區埤塘濕地保育行動計畫委託專業服務

六甲埤塘濕地工作坊第一次工作會議會議記錄

1.日期：106/08/11

2.時間：14:30~16:00

3.地點：六甲林鳳社區

4.出席：如簽到表

5.討論事項：

(1)工作坊辦理時程

說明：預計先辦理濕地工作坊，與社區討論辦理時間。

決議：工作坊分3次辦理，將邀請國內已有關懷埤塘與實際行動經驗的藝術團隊的講師時間，因此宜辦理在假日。

(2)社區場所安排

說明：辦理工作坊的地點與授課教室，以及作品完成後的設置地點。

決議：辦理地點為六甲龜港里活動中心，作品設置地點為龜港里大崛。

6.臨時動議

7.散會

附錄二、六甲埤塘濕地工作坊第一次工作會議 簽到表

六甲區埤塘濕地保育行動計畫委託專業服務

六甲埤塘濕地工作坊第一次工作會議 簽到表

日期：8/11
時間：14:30-16:00
地點：六甲林鳳社區

與會人員簽到	
余國信	蔡裕國
何榮任	劉芳如
許文祥	陳詩婷
莊子意	

附錄三、六甲埤塘濕地工作坊第二次工作會議 會議記錄

六甲區埤塘濕地保育行動計畫委託專業服務

六甲埤塘濕地工作坊第二次工作會議會議記錄

1.日期：106/08/30

2.時間：09:30~11:00

3.地點：六甲林鳳社區

4.出席：如簽到表

5.討論事項：

(1)社區場所安排

說明：考量工作坊作品為共同創作，社區共 3 個里，作品完成後的設置地點是否要分別設置在各里？。

決議：因其他里的作品設置空間較不理想，故依然將作品設置在龜港里大堀。

(2)作品維護

說明：作品設置後如何維護？由誰維護？

決議：作品設置於龜港里，故由龜港里環保志工巡守隊協助維護。

6.臨時動議

7.散會

附錄四、六甲埤塘濕地工作坊第二次工作會議 簽到表

六甲區埤塘濕地保育行動計畫委託專業服務

六甲埤塘濕地工作坊第二次工作會議 簽到表

日期：8/30
時間：09:30-11:00
地點：六甲林鳳社區

與會人員簽到	
許文祥	李煥庭
翁明賢	陸詩婷
許進忠	周芳如

附錄五、六甲埤塘學課程第一次工作會議 會議記錄

六甲區埤塘濕地保育行動計畫委託專業服務

六甲埤塘學課程第一次工作會議會議記錄

1.日期：106/08/21

2.時間：14:30~16:00

3.地點：真理大學環境教育暨生態保育研究推廣中心生態保育組

4.出席：如簽到表

5.討論事項：

(1)課程安排架構說明

說明：目前規畫成三大區塊進行，第一部分為本團隊在六甲區埤塘的相關研究與國家重要濕地政策介紹；第二部分為社區埤塘人文故事蒐集、生態踏查；第三部分則為邀請國內已有關懷埤塘與實際行動經驗的社區組織或專業團隊來進行交流。

決議：先由第三部分國內有關懷埤塘與實際行動經驗的社區組織或專業團隊先進行授課，讓居民先開啟不同的視野引發興趣，再進行第一與第二部分。

(2)上課場所安排

說明：依舊為辦理工作坊課程的龜港里活動中心，還是安排在其他里。

決議：考量場所設備與各里的動員程度，亦安排於龜港里活動中心。

(3)社區的上課時間

說明：社區居民為從事農務或上班族，課程時間怎麼安排，社區夥伴較能參與。

決議：如室內課程安排在晚上上課，外出課程則安排在假日。

6.臨時動議

7.散會

附錄六、六甲埤塘學課程第一次工作會議 簽到表

六甲區埤塘濕地保育行動計畫委託專業服務

六甲埤塘學課程第 1 次工作會議 簽到表

日期：8/21

時間：14:30~16:00

地點：真理大學環境教育暨生態保育研究推廣中心 生態保育組

與會人員簽到

蔡明賢 韋宇軒 王存耀 曾心怡

莊孟憲

陳詩婷

劉芳如

附錄七、六甲埤塘學課程第二次工作會議 會議記錄

六甲區埤塘濕地保育行動計畫委託專業服務

六甲埤塘學課程第二次工作會議會議記錄

- 1.日期：106/09/01
- 2.時間：19:00~20:00
- 3.地點：六甲林鳳社區菁埔里活動中心
- 4.出席：如簽到表
- 5.討論事項：外出地點安排

說明：社區參與式踏查課程，安排為鳥類課程與水域生物 2 單元，水域生物地點為龜港里大崛，但鳥類課程同在大崛會稍嫌單調社區是否有其他區域能推薦做選擇？

決議：外出地點考量居民多為長輩，因此還是在龜港里大崛就好，不再另選地點。

- 6.臨時動議
- 7.散會

附錄八、六甲埤塘學課程第二次工作會議 簽到表

六甲區埤塘濕地保育行動計畫委託專業服務

六甲埤塘學課程第二次工作會議簽到表

日期：9/1

時間：19:00-20:00

地點：六甲林鳳社區 菁埔里活動中心

與會人員簽到

曾昭銘
余宗敏

劉清和

莊子善

蔡明賢

陳詩婷

謝若如

附錄九、埤塘權益關係人第一次工作會議 會議記錄

六甲區埤塘濕地保育行動計畫委託專業服務

埤塘權益關係人第一次工作會議會議記錄

- 1.日期：106/09/06
- 2.時間：19:00~20:30
- 3.地點：六甲林鳳社區菁埔里
- 4.出席：如簽到表
- 5.討論事項：

(1) 社區埤塘功能盤點

說明：林鳳社區埤塘數量經過本團隊的盤點，大約有 3 口(龜港里大崛、中社里頭前埤、中社里社尾埤)較位於社區的中心，這 3 口埤塘目前是否有再使用？

決議：龜港里大崛目前為社區的小公園，偶有居民會垂釣，具有休憩功能，中社里頭前埤周邊有私人菜園，有作為灌溉用水，中社里社尾埤水面已被水生植物全部覆蓋，偶有居民垂釣。

(2) 埤塘地主釐清

說明：此三口埤塘的地主協會是否知道與認識？

決議：龜港里大崛目前為龜港里保生大帝委員會所有，中社里頭前埤、中社里社尾埤為中社里的大戶人家黃氏家族所有。

6.臨時動議

7.散會

附錄十、埤塘權益關係人第一次工作會議 簽到表

六甲區埤塘濕地保育行動計畫委託專業服務

埤塘權益關係人第 1 次工作會議 簽到表

日期：9/6

時間：19:00-20:30

地點：林鳳社區 菁埔里

與會人員簽到

蔡明賢 戴祥元 陳詩婷
王香蘭 劉芳如
莊淑嫻
莊孟憲

附錄十一、埤塘知性之旅工作會議 會議記錄

六甲區埤塘濕地保育行動計畫委託專業服務

埤塘知性之旅 第一次工作會議 議程

1.日期：106/10/25

2.時間：08:30-09:30

3.地點：臺南市六甲區公所

4.出席：如簽到表

5.討論事項：

(1) 埤塘知性之旅活動辦理時間、路線及地點

說明：埤塘知性之旅辦理時間，目前擬安排於假日，路線及地點安排如活動簡章，請各位參考與提出其他建議。

決議：考量公所與社區作息時間，辦理時間訂為 11/10(星期五)，路線及時間如簡章不做更動。

(2) 埤塘知性之旅活動收取費用多寡

說明：此知性之旅路線為去年路線與今年資源盤點後的安排，並由書區協助導覽，是否考慮收取費用？

決議：考量目前規劃之旅行路線與社區解說員訓練尚未成熟，應參考去年辦理模式，辦理專家採線團且不予收費。

(3) 埤塘知性之旅活動籌備人員安排、活動宣傳管道

說明：此知性之旅活動人員目前安排為社區夥伴協助導覽、中餐及活動宣傳，真理團隊協助交通及各景點內容安排。

決議：以專家採線團方式辦理，由社區解說員協助導覽，並由社區發展協會理事長協調媽媽教室進行中餐的準備，由真理大學團隊負責活動宣傳與專家邀集。

6. 臨時動議

7. 散會

附錄十二、埤塘知性之旅工作會議 簽到表

六甲區埤塘濕地保育行動計畫委託專業服務

埤塘小旅行 第一次工作會議 簽到表

日期：106/10/25(三)

時間：08：30-09：30

地點：臺南市六甲區公所

與會人員簽到

莊孟憲

陳詩娟

符明賢

張淑娥

沈忠培

楊希堯

附錄十三、中社里頭前埤、社尾埤埤塘權益關係人訪談重點摘要

黃民亮，民 40 年出生，中社人，為中社大地主黃家之子孫

【問】：對中社里埤塘的印象

1. 埤塘那邊有做路起來，還有做來停車，有填掉了一些，周圍有人就去利用，以前東邊還有一個池塘，是我爸爸賣掉，埤塘周邊的人家就填一些起來利用，停車或做什麼的。
2. 埤塘水村人會用來洗澡、游泳、抓魚。小朋友都會去那游泳、抓魚，有很多蝦子、魚，我也常去抓。

【問】：兩口埤塘所有權還在黃家，那有沒有打算處理這兩口埤塘？有沒有因為代代相傳，持有人多很難處理的問題？

1. 怎麼處理...這我不知道，但持有人並不會很多。
2. 像我自己這邊（菁埔）的地我也想賣掉，有兩甲多，有樹的這邊有 0.9 公頃，有墓，要登記時我就直接給我兒子了。曾經有人開一坪兩萬的價錢要跟我兒子買，要蓋靈骨塔，但我兒子不賣，說是祖產，不想賣。我一個人，地太大我也無法整理。

附錄十四、中社里頭前埤、社尾埤埤塘權益關係人訪談 簽到表

六甲區埤塘濕地保育行動計畫委託專業服務

埤塘權益關係人訪談 第二次工作會議 簽到表

日期：106/11/15(三)

時間：10:00-11:00

地點：六甲林鳳社區菁埔里

與會人員簽到

黃民亮 陳振倫
陳詩婷

附錄十五、龜港里大堀埤塘權益關係人訪談重點摘要

許文祥，民 42 年出生，龜港人，東方技術學院教師退休，曾任社區發展協會總幹事，現任社區環保志工隊副隊長，退休後熱心於社區活動、社區營造，對家鄉有濃厚的感情與使命感。

【問】：對大堀的印象

1. 以前當灌溉使用，是由村辦公室來管理，有時就出租給村民來養殖魚
2. 以前這裡冬天要枯乾的時候涸堀仔，就會通知我們來抓魚，租來養殖的人魚抓完後就會讓村民來抓、來享用。
3. 以前大堀都是周邊都是竹叢，堤岸是土堤斜斜的，村人都會下去洗衣服
4. 民國 87 年堤岸整修後，這裡的水就很少被利用，除非附近的居民有種菜，用馬達抽水去澆菜。有人想先種田，會抽大堀的水去灌溉，有時會抽到沒有水乾枯掉，等到嘉南大圳有水才會再有水進來。沒有人在養魚了，裡面很多都是外來種，像琵琶鼠，都有人丟進去，家裡水族箱不要養了，就丟進去。
5. 未來希望生態可以比較好，不要常常都有難聞的味道出來，或是優養化。

附錄十六、龜港里大堀埤塘權益關係人訪談 簽到表

六甲區埤塘濕地保育行動計畫委託專業服務

埤塘權益關係人訪談 第三次工作會議 簽到表

日期：106/11/15(三)

時間：13:30-15:30

地點：六甲林鳳社區龜港里

與會人員簽到

許文祥
陳永倫
陳詩婷

附錄十七、8/12 林鳳社區社區藝術課程 活動紀錄

六甲區埤塘濕地保育行動計畫委託專業服務

林鳳社區埤塘知多少課程活動紀錄

日期：106.08.12

課程：社區藝術

地點：林鳳社區龜港里活動中心

人數：35 人

活動流程：

時間	課程單元	講師	課程時間	備註
09:00-12:00	社區藝術	田水鷺設計徐佳伶	3 小時	

活動影像紀錄：





六甲區長蒞臨課程



附錄十八、8/12 林鳳社區社區藝術課程 簽到表

六甲區神農濕地保育行動計畫委託專業服務
林鳳社區埤塘和多少 課程簽到表

日期：8/12(日)
時間：08:30-12:00
地點：林鳳社區 農業展示館中心

序號	簽到處	備查	序號	簽到處	備查
1	謝若如	<input checked="" type="checkbox"/>	11	吳麗潔	<input checked="" type="checkbox"/>
2	許文祥	<input checked="" type="checkbox"/>	12	劉冠輝	<input checked="" type="checkbox"/>
3	余國信	<input checked="" type="checkbox"/>	13	葉永輝	<input checked="" type="checkbox"/>
4	莊嘉慧	<input checked="" type="checkbox"/>	14	許金滿	<input checked="" type="checkbox"/>
5	陳詩怡	<input checked="" type="checkbox"/>	15	李顯會	<input checked="" type="checkbox"/>
6	許靜蘭	<input checked="" type="checkbox"/>	16	黃石粉	<input checked="" type="checkbox"/>
7	許玉敏	<input checked="" type="checkbox"/>	17		<input type="checkbox"/>
8	張淑惠	<input checked="" type="checkbox"/>	18		<input type="checkbox"/>
9	方行義	<input checked="" type="checkbox"/>	19		<input type="checkbox"/>
10		<input type="checkbox"/>	20		<input type="checkbox"/>

六甲區神農濕地保育行動計畫委託專業服務
林鳳社區埤塘和多少 課程簽到表

日期：8/12(日)
時間：08:30-12:00
地點：林鳳社區 農業展示館中心

序號	簽到處	備查	序號	簽到處	備查
1	朱國堂	<input checked="" type="checkbox"/>	11	陳齊森	<input checked="" type="checkbox"/>
2	賴秉榮	<input checked="" type="checkbox"/>	12	許高翰	<input checked="" type="checkbox"/>
3	許基璋	<input checked="" type="checkbox"/>	13		<input type="checkbox"/>
4	劉仁志	<input checked="" type="checkbox"/>	14		<input type="checkbox"/>
5	吳孔瑩	<input checked="" type="checkbox"/>	15		<input type="checkbox"/>
6	許仁信	<input checked="" type="checkbox"/>	16		<input type="checkbox"/>
7	許林祥	<input checked="" type="checkbox"/>	17		<input type="checkbox"/>
8	許仁信	<input checked="" type="checkbox"/>	18		<input type="checkbox"/>
9	許陳清霞	<input checked="" type="checkbox"/>	19		<input type="checkbox"/>
10	陳德偉	<input checked="" type="checkbox"/>	20		<input type="checkbox"/>

六甲區神農濕地保育行動計畫委託專業服務
林鳳社區埤塘和多少 課程簽到表

日期：8/12(日)
時間：08:30-12:00
地點：林鳳社區 農業展示館中心

序號	簽到處	備查	序號	簽到處	備查
1	黃秀英	<input checked="" type="checkbox"/>	11		<input type="checkbox"/>
2	謝文祥	<input checked="" type="checkbox"/>	12		<input type="checkbox"/>
3	賴美珠	<input checked="" type="checkbox"/>	13		<input type="checkbox"/>
4	李仁成	<input checked="" type="checkbox"/>	14		<input type="checkbox"/>
5	許仁信	<input checked="" type="checkbox"/>	15		<input type="checkbox"/>
6	李雲英	<input checked="" type="checkbox"/>	16		<input type="checkbox"/>
7	劉桂枝	<input checked="" type="checkbox"/>	17		<input type="checkbox"/>
8	王月時	<input checked="" type="checkbox"/>	18		<input type="checkbox"/>
9	陳保會	<input checked="" type="checkbox"/>	19		<input type="checkbox"/>
10	陳祥	<input checked="" type="checkbox"/>	20		<input type="checkbox"/>

附錄十九、8/12 林鳳社區埤塘藝術工作坊 活動紀錄

六甲區埤塘濕地保育行動計畫委託專業服務

林鳳社區埤塘知多少課程活動紀錄

日期：106.08.12

課程：埤塘藝術工作坊

地點：林鳳社區龜港里活動中心

人數：33 人

活動流程：

時間	課程單元	講師	課程時間	備註
14:00-16:00	埤塘藝術工作坊	田水鷺設計徐佳伶	4 小時	

活動影像紀錄：







附錄二十、8/12 林鳳社區埤塘藝術工作坊 簽到表

六甲區埤塘濕地保育行動計畫委託專業服務
林鳳社區埤塘和多少 課程簽到表

日期: 8/12 埤塘藝術工作坊
時間: 13:30
地點: 林鳳社區 鳳鳴堂活動中心

序號	簽到處	簽名	序號	簽到處	簽名
1	許金生	<input checked="" type="checkbox"/>	11	許碧霞	<input checked="" type="checkbox"/>
2	許理厚	<input checked="" type="checkbox"/>	12	陳揚奇	<input checked="" type="checkbox"/>
3	許王木	<input checked="" type="checkbox"/>	13	謝佳化	<input checked="" type="checkbox"/>
4	廖昭欣	<input checked="" type="checkbox"/>	14	賴美珠	<input checked="" type="checkbox"/>
5	許金通	<input checked="" type="checkbox"/>	15	王月時	<input checked="" type="checkbox"/>
6	葉二翰	<input checked="" type="checkbox"/>	16	黃建智	<input checked="" type="checkbox"/>
7	劉啟	<input checked="" type="checkbox"/>	17	謝育堯	<input checked="" type="checkbox"/>
8	許芷瑄	<input checked="" type="checkbox"/>	18	張淑惠	<input checked="" type="checkbox"/>
9	陳志齊	<input checked="" type="checkbox"/>	19	黃秀英	<input checked="" type="checkbox"/>
10	許韻蘭	<input checked="" type="checkbox"/>	20	莊顯倉	<input checked="" type="checkbox"/>

六甲區埤塘濕地保育行動計畫委託專業服務
林鳳社區埤塘和多少 課程簽到表

日期: 8/12 埤塘藝術工作坊
時間: 13:30
地點: 林鳳社區 鳳鳴堂活動中心

序號	簽到處	簽名	序號	簽到處	簽名
1	莊淑惠	<input checked="" type="checkbox"/>	11	劉淑萍	<input checked="" type="checkbox"/>
2	楊育傑	<input checked="" type="checkbox"/>	12	陳詩秀	<input checked="" type="checkbox"/>
3	劉桂娘	<input checked="" type="checkbox"/>	13	謝芸伊	<input checked="" type="checkbox"/>
4	許文祥	<input checked="" type="checkbox"/>	14		<input type="checkbox"/>
5	吳淑瑛	<input checked="" type="checkbox"/>	15		<input type="checkbox"/>
6	李三榮	<input checked="" type="checkbox"/>	16		<input type="checkbox"/>
7	許啟臣	<input checked="" type="checkbox"/>	17		<input type="checkbox"/>
8	許志敏	<input checked="" type="checkbox"/>	18		<input type="checkbox"/>
9	葉阿雪	<input checked="" type="checkbox"/>	19		<input type="checkbox"/>
10	方行雲	<input checked="" type="checkbox"/>	20		<input type="checkbox"/>

附錄二十一、8/20 林鳳社區埤塘藝術工作坊 活動紀錄

六甲區埤塘濕地保育行動計畫委託專業服務

林鳳社區埤塘知多少課程活動紀錄

日期：106.08.20

課程：埤塘藝術工作坊

地點：林鳳社區龜港里活動中心

人數：32 人

活動流程：

時間	課程單元	講師	課程時間	備註
14:00-18:00	埤塘藝術工作坊	田水鷺設計徐佳伶	4 小時	

活動影像紀錄：







附錄二十二、8/20 林鳳社區埤塘藝術工作坊 簽到表

六甲區埤塘濕地保育行動計畫委託專業服務

依屬社區埤塘加多少 課程簽到表

日期: 8/20 埤塘藝術工作坊
時間: 13:30-15:30
地點: 林鳳社區 鹿港堂活動中心

序號	簽到處	簽名	序號	簽到處	簽名
1	許孟淑	<input checked="" type="checkbox"/>	21	廖明賢	<input checked="" type="checkbox"/>
2	許程甄	<input checked="" type="checkbox"/>	22	許清潔	<input checked="" type="checkbox"/>
3	陳揚多	<input checked="" type="checkbox"/>	23		<input type="checkbox"/>
4	吳麗潔	<input checked="" type="checkbox"/>	24		<input type="checkbox"/>
5	陳詩梅	<input checked="" type="checkbox"/>	25		<input type="checkbox"/>
6	許善琦	<input checked="" type="checkbox"/>	26		<input type="checkbox"/>
7	許碧芬	<input checked="" type="checkbox"/>	27		<input type="checkbox"/>
8	許孟琪	<input checked="" type="checkbox"/>	28		<input type="checkbox"/>
9	許孟欣	<input checked="" type="checkbox"/>	29		<input type="checkbox"/>
10	莊顯倉	<input checked="" type="checkbox"/>	30		<input type="checkbox"/>

六甲區埤塘濕地保育行動計畫委託專業服務

依屬社區埤塘加多少 課程簽到表

日期: 8/20 埤塘藝術工作坊
時間: 13:30-15:30
地點: 林鳳社區 鹿港堂活動中心

序號	簽到處	簽名	序號	簽到處	簽名
1	新文靜	<input checked="" type="checkbox"/>	11	余國信	<input checked="" type="checkbox"/>
4	新冬風	<input checked="" type="checkbox"/>	12	侯仁佳	<input checked="" type="checkbox"/>
3	賴美珠	<input checked="" type="checkbox"/>	13	謝若如	<input checked="" type="checkbox"/>
4	王月明	<input checked="" type="checkbox"/>	14	謝雲喬	<input checked="" type="checkbox"/>
5	劉冠輝	<input checked="" type="checkbox"/>	15	楊自休	<input checked="" type="checkbox"/>
6	劉石觀	<input checked="" type="checkbox"/>	16	許信芳	<input checked="" type="checkbox"/>
7	許芷瑄	<input checked="" type="checkbox"/>	17	朱可重	<input checked="" type="checkbox"/>
8	吳淑儀	<input checked="" type="checkbox"/>	18	陳志宇	<input checked="" type="checkbox"/>
9	蔡昭悅	<input checked="" type="checkbox"/>	19	許勝義	<input checked="" type="checkbox"/>
10	許靜蘭	<input checked="" type="checkbox"/>	20	許王梅芬	<input checked="" type="checkbox"/>

附錄二十三、8/23 林鳳社區話說六甲埤塘與濕地政策課程活動紀錄

六甲區埤塘濕地保育行動計畫委託專業服務

林鳳社區埤塘知多少課程活動紀錄

日期：106.08.23

課程：話說六甲埤塘與濕地政策

地點：林鳳社區龜港里活動中心

人數：55 人

活動流程：

時間	課程單元	講師	課程時間	備註
19:00-21:30	話說六甲埤塘與濕地政策	莊孟憲	2.5 小時	

活動影像紀錄：



林鳳社區發展協會理事長一同來支持



附錄二十四、8/23 林鳳社區話說六甲埤塘與濕地政策課程 簽到表

<p>六甲區埤塘濕地保育行動計畫委託專業服務 林鳳社區埤塘和多少 課程簽到表 日期：8/23 08:30-12:30 埤塘濕地 時間：10:00-11:30 地點：林鳳社區 農漁資訊中心</p> <table border="1"> <thead> <tr> <th>序號</th> <th>簽到處</th> <th>序號</th> <th>簽到處</th> </tr> </thead> <tbody> <tr><td>1</td><td>何嘉茹</td><td>11</td><td>王杏蘭</td></tr> <tr><td>2</td><td>邱嘉起</td><td>12</td><td>尤淑玲</td></tr> <tr><td>3</td><td>陳美蘭</td><td>13</td><td>王慧玲</td></tr> <tr><td>4</td><td>陳香惠</td><td>14</td><td>許淑媛</td></tr> <tr><td>5</td><td>許玉枝</td><td>15</td><td>許美蓮</td></tr> <tr><td>6</td><td>楊柏欣</td><td>16</td><td></td></tr> <tr><td>7</td><td>劉淑貞</td><td>17</td><td></td></tr> <tr><td>8</td><td>周煥</td><td>18</td><td></td></tr> <tr><td>9</td><td>高慧蓮</td><td>19</td><td></td></tr> <tr><td>10</td><td>王麗芬</td><td>20</td><td></td></tr> </tbody> </table>	序號	簽到處	序號	簽到處	1	何嘉茹	11	王杏蘭	2	邱嘉起	12	尤淑玲	3	陳美蘭	13	王慧玲	4	陳香惠	14	許淑媛	5	許玉枝	15	許美蓮	6	楊柏欣	16		7	劉淑貞	17		8	周煥	18		9	高慧蓮	19		10	王麗芬	20		<p>六甲區埤塘濕地保育行動計畫委託專業服務 林鳳社區埤塘和多少 課程簽到表 日期：8/23 08:30-12:30 埤塘濕地 時間：10:00-11:30 地點：林鳳社區 農漁資訊中心</p> <table border="1"> <thead> <tr> <th>序號</th> <th>簽到處</th> <th>序號</th> <th>簽到處</th> </tr> </thead> <tbody> <tr><td>1</td><td>傅子</td><td>11</td><td>莊顯倉</td></tr> <tr><td>2</td><td>李宇軒</td><td>12</td><td>黃清全</td></tr> <tr><td>3</td><td>許玉枝</td><td>13</td><td>蘇美章</td></tr> <tr><td>4</td><td>潘雅婷</td><td>14</td><td>朱顯耀</td></tr> <tr><td>5</td><td>許玉枝</td><td>15</td><td>許靜蘭</td></tr> <tr><td>6</td><td>陳天祥</td><td>16</td><td>陳曾怡</td></tr> <tr><td>7</td><td>陳清和</td><td>17</td><td>陳華瑞</td></tr> <tr><td>8</td><td>朱阿寶</td><td>18</td><td>沈水碧</td></tr> <tr><td>9</td><td>黃清成</td><td>19</td><td>許清勤</td></tr> <tr><td>10</td><td>張世池</td><td>20</td><td>許玉枝</td></tr> </tbody> </table>	序號	簽到處	序號	簽到處	1	傅子	11	莊顯倉	2	李宇軒	12	黃清全	3	許玉枝	13	蘇美章	4	潘雅婷	14	朱顯耀	5	許玉枝	15	許靜蘭	6	陳天祥	16	陳曾怡	7	陳清和	17	陳華瑞	8	朱阿寶	18	沈水碧	9	黃清成	19	許清勤	10	張世池	20	許玉枝
序號	簽到處	序號	簽到處																																																																																						
1	何嘉茹	11	王杏蘭																																																																																						
2	邱嘉起	12	尤淑玲																																																																																						
3	陳美蘭	13	王慧玲																																																																																						
4	陳香惠	14	許淑媛																																																																																						
5	許玉枝	15	許美蓮																																																																																						
6	楊柏欣	16																																																																																							
7	劉淑貞	17																																																																																							
8	周煥	18																																																																																							
9	高慧蓮	19																																																																																							
10	王麗芬	20																																																																																							
序號	簽到處	序號	簽到處																																																																																						
1	傅子	11	莊顯倉																																																																																						
2	李宇軒	12	黃清全																																																																																						
3	許玉枝	13	蘇美章																																																																																						
4	潘雅婷	14	朱顯耀																																																																																						
5	許玉枝	15	許靜蘭																																																																																						
6	陳天祥	16	陳曾怡																																																																																						
7	陳清和	17	陳華瑞																																																																																						
8	朱阿寶	18	沈水碧																																																																																						
9	黃清成	19	許清勤																																																																																						
10	張世池	20	許玉枝																																																																																						
<p>六甲區埤塘濕地保育行動計畫委託專業服務 林鳳社區埤塘和多少 課程簽到表 日期：8/23 08:30-12:30 埤塘濕地 時間：10:00-11:30 地點：林鳳社區 農漁資訊中心</p> <table border="1"> <thead> <tr> <th>序號</th> <th>簽到處</th> <th>序號</th> <th>簽到處</th> </tr> </thead> <tbody> <tr><td>1</td><td>許玉枝</td><td>11</td><td>張月英</td></tr> <tr><td>2</td><td>陳香惠</td><td>12</td><td>張淑惠</td></tr> <tr><td>3</td><td>朱林淑美</td><td>13</td><td>黃美芬</td></tr> <tr><td>4</td><td>王美淑枝</td><td>14</td><td>許子吟</td></tr> <tr><td>5</td><td>許玉枝</td><td>15</td><td>黃玉枝</td></tr> <tr><td>6</td><td>楊顯</td><td>16</td><td>陳香蘭</td></tr> <tr><td>7</td><td>許玉枝</td><td>17</td><td>楊世蓮</td></tr> <tr><td>8</td><td>林清美枝</td><td>18</td><td>李可貴</td></tr> <tr><td>9</td><td>李呈致</td><td>19</td><td>張上琛</td></tr> <tr><td>10</td><td>許玉枝</td><td>20</td><td>黃顯耀</td></tr> </tbody> </table>	序號	簽到處	序號	簽到處	1	許玉枝	11	張月英	2	陳香惠	12	張淑惠	3	朱林淑美	13	黃美芬	4	王美淑枝	14	許子吟	5	許玉枝	15	黃玉枝	6	楊顯	16	陳香蘭	7	許玉枝	17	楊世蓮	8	林清美枝	18	李可貴	9	李呈致	19	張上琛	10	許玉枝	20	黃顯耀																																													
序號	簽到處	序號	簽到處																																																																																						
1	許玉枝	11	張月英																																																																																						
2	陳香惠	12	張淑惠																																																																																						
3	朱林淑美	13	黃美芬																																																																																						
4	王美淑枝	14	許子吟																																																																																						
5	許玉枝	15	黃玉枝																																																																																						
6	楊顯	16	陳香蘭																																																																																						
7	許玉枝	17	楊世蓮																																																																																						
8	林清美枝	18	李可貴																																																																																						
9	李呈致	19	張上琛																																																																																						
10	許玉枝	20	黃顯耀																																																																																						

附錄二十五、8/24 林鳳社區六甲埤塘文化踏查課程 活動紀錄

六甲區埤塘濕地保育行動計畫委託專業服務

林鳳社區埤塘知多少課程活動紀錄

日期：106.08.24

課程：六甲埤塘文化踏查

地點：林鳳社區龜港里活動中心

人數：40 人

活動流程：

時間	課程單元	講師	課程時間	備註
19:00-20:30	六甲埤塘文化踏查	陳秋伶	2.5 小時	
20:30-21:30	六甲埤塘故事蒐集			

活動影像紀錄：



集思廣益搜故事



集思廣益搜故事



集思廣益搜故事



分享故事



分享故事



分享故事

附錄二十六、8/24 林鳳社區六甲埤塘文化踏查課程 簽到表

六甲區埤塘濕地保育行動計畫委託專案服務 林鳳社區埤塘知多少 課程簽到表			
日期：8/24 六甲區埤塘文化踏查 時間：13:00-21:00 地點：林鳳社區 臺灣史博物館中心			
序號	簽到處	序號	簽到處
1	李可雲	11	陳瑞
2	李呈新	12	何春娟
3	王淑瑛	13	許志榮
4	葉唯夏	14	葉衍勳
5	黃錫金	15	陳清慶
6	李裕鳳	16	張淑惠
7	許振宇	17	王齊蘭
8	許宇迪	18	林俊宏
9	許振銘	19	許志豐
10	楊會	20	林淑美

六甲區埤塘濕地保育行動計畫委託專案服務 林鳳社區埤塘知多少 課程簽到表			
日期：8/24 六甲區埤塘文化踏查 時間：13:00-21:00 地點：林鳳社區 臺灣史博物館中心			
序號	簽到處	序號	簽到處
1	沈林全	11	陳華碧
2	傅秋吉	12	沈水碧
3	賴英珠	13	張水池
4	王月明	14	蔡工榮
5	賴美華	15	杜陳美娟
6	賴美蓮	16	吳麗萍
7	許春田	17	莊清輝
8	許文祥	18	許靜廉
9	林月英	19	朱阿重
10	黃望城	20	許樹才

附錄二十七、8/25 林鳳社區走讀埤塘&聚落水體檢課程 活動紀錄

六甲區埤塘濕地保育行動計畫委託專業服務

林鳳社區埤塘知多少課程活動紀錄

日期：106.08.25

課程：走讀埤塘&聚落水體檢

地點：林鳳社區龜港里活動中心

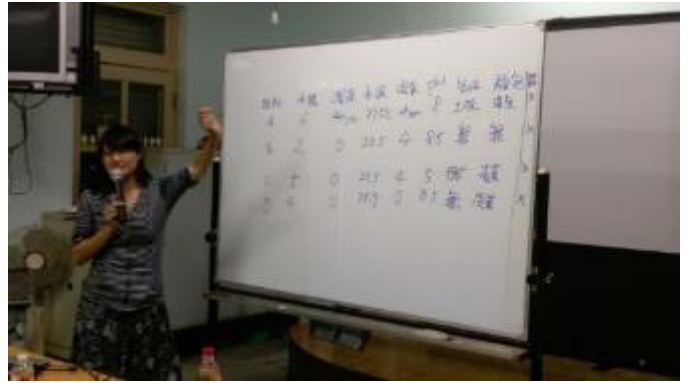
人數：23 人

活動流程：

時間	課程單元	講師	課程時間	備註
18:30-21:30	走讀埤塘&聚落水體檢	劉芳如、莊孟憲	3 小時	

活動影像紀錄：





附錄二十八、8/25 林鳳社區走讀埤塘&聚落水體檢課程 簽到表

<p style="text-align: center;">六甲區埤塘濕地保育行動計畫委託專業服務</p> <p style="text-align: center;">林鳳社區埤塘知多少 課程簽到表</p> <p>日期: 8/25 走讀埤塘&聚落水體檢 時間: 13:30-21:30 地點: 林鳳社區 龜港里活動中心</p> <table border="1" style="width: 100%; border-collapse: collapse; text-align: center;"> <thead> <tr> <th>姓名</th><th>簽到</th><th>姓名</th><th>簽到</th></tr> </thead> <tbody> <tr><td>1 林森津</td><td></td><td>11 賴進興</td><td></td></tr> <tr><td>2 張美蓮</td><td></td><td>12 蔡昭敏</td><td>蔡昭敏</td></tr> <tr><td>3 王朱素枝</td><td></td><td>13 關金春</td><td></td></tr> <tr><td>4 謝穎美珠</td><td>謝穎美珠</td><td>14 劉桂楨</td><td></td></tr> <tr><td>5 王月時</td><td></td><td>15 莊淑媛</td><td></td></tr> <tr><td>6 許靜蘭</td><td>許靜蘭</td><td>16 梁鳳娥</td><td></td></tr> <tr><td>7 莊顯發</td><td>莊顯發</td><td>17 何麗婷</td><td></td></tr> <tr><td>8 方門盛</td><td></td><td>18 李玉英</td><td>李玉英</td></tr> <tr><td>9 許文祥</td><td>許文祥</td><td>19 賴李金列</td><td></td></tr> <tr><td>10 吳淑瑛</td><td>吳淑瑛</td><td>20 李陳美鳳</td><td></td></tr> </tbody> </table>	姓名	簽到	姓名	簽到	1 林森津		11 賴進興		2 張美蓮		12 蔡昭敏	蔡昭敏	3 王朱素枝		13 關金春		4 謝穎美珠	謝穎美珠	14 劉桂楨		5 王月時		15 莊淑媛		6 許靜蘭	許靜蘭	16 梁鳳娥		7 莊顯發	莊顯發	17 何麗婷		8 方門盛		18 李玉英	李玉英	9 許文祥	許文祥	19 賴李金列		10 吳淑瑛	吳淑瑛	20 李陳美鳳		<p style="text-align: center;">六甲區埤塘濕地保育行動計畫委託專業服務</p> <p style="text-align: center;">林鳳社區埤塘知多少 課程簽到表</p> <p>日期: 8/25 走讀埤塘&聚落水體檢 時間: 13:30-21:30 地點: 林鳳社區 龜港里活動中心</p> <table border="1" style="width: 100%; border-collapse: collapse; text-align: center;"> <thead> <tr> <th>姓名</th><th>簽到</th><th>姓名</th><th>簽到</th></tr> </thead> <tbody> <tr><td>21 陳尚謙</td><td></td><td>31 劉冠廷</td><td></td></tr> <tr><td>22 林東傳</td><td></td><td>32 楊舜傑</td><td>楊舜傑</td></tr> <tr><td>23 林方美</td><td></td><td>33 李菊雲</td><td>李菊雲</td></tr> <tr><td>24 李金順</td><td></td><td>34 黃秀英</td><td></td></tr> <tr><td>25 陳秉均</td><td></td><td>35 謝寶秀</td><td>謝寶秀</td></tr> <tr><td>26 陳彥齊</td><td></td><td>36 朱阿重</td><td>朱阿重</td></tr> <tr><td>27 陳楊會</td><td></td><td>37</td><td></td></tr> <tr><td>28 吳麗涼</td><td>吳麗涼</td><td>38</td><td></td></tr> <tr><td>29 王走</td><td></td><td>39</td><td></td></tr> <tr><td>30 劉冠緯</td><td></td><td>40</td><td></td></tr> </tbody> </table>	姓名	簽到	姓名	簽到	21 陳尚謙		31 劉冠廷		22 林東傳		32 楊舜傑	楊舜傑	23 林方美		33 李菊雲	李菊雲	24 李金順		34 黃秀英		25 陳秉均		35 謝寶秀	謝寶秀	26 陳彥齊		36 朱阿重	朱阿重	27 陳楊會		37		28 吳麗涼	吳麗涼	38		29 王走		39		30 劉冠緯		40	
姓名	簽到	姓名	簽到																																																																																						
1 林森津		11 賴進興																																																																																							
2 張美蓮		12 蔡昭敏	蔡昭敏																																																																																						
3 王朱素枝		13 關金春																																																																																							
4 謝穎美珠	謝穎美珠	14 劉桂楨																																																																																							
5 王月時		15 莊淑媛																																																																																							
6 許靜蘭	許靜蘭	16 梁鳳娥																																																																																							
7 莊顯發	莊顯發	17 何麗婷																																																																																							
8 方門盛		18 李玉英	李玉英																																																																																						
9 許文祥	許文祥	19 賴李金列																																																																																							
10 吳淑瑛	吳淑瑛	20 李陳美鳳																																																																																							
姓名	簽到	姓名	簽到																																																																																						
21 陳尚謙		31 劉冠廷																																																																																							
22 林東傳		32 楊舜傑	楊舜傑																																																																																						
23 林方美		33 李菊雲	李菊雲																																																																																						
24 李金順		34 黃秀英																																																																																							
25 陳秉均		35 謝寶秀	謝寶秀																																																																																						
26 陳彥齊		36 朱阿重	朱阿重																																																																																						
27 陳楊會		37																																																																																							
28 吳麗涼	吳麗涼	38																																																																																							
29 王走		39																																																																																							
30 劉冠緯		40																																																																																							
<p style="text-align: center;">六甲區埤塘濕地保育行動計畫委託專業服務</p> <p style="text-align: center;">林鳳社區埤塘知多少 課程簽到表</p> <p>日期: 8/25 走讀埤塘&聚落水體檢 時間: 13:30-21:30 地點: 林鳳社區 龜港里活動中心</p> <table border="1" style="width: 100%; border-collapse: collapse; text-align: center;"> <thead> <tr> <th>序號</th><th>簽到處</th><th>序號</th><th>簽到處</th></tr> </thead> <tbody> <tr><td>1</td><td>許王木志</td><td>11</td><td>莊顯發</td></tr> <tr><td>2</td><td>許昱輝</td><td>12</td><td></td></tr> <tr><td>3</td><td>許名洋</td><td>13</td><td></td></tr> <tr><td>4</td><td>許陳媛</td><td>14</td><td></td></tr> <tr><td>5</td><td>許香采</td><td>15</td><td></td></tr> <tr><td>6</td><td>蘇美華</td><td>16</td><td></td></tr> <tr><td>7</td><td>許王連欣</td><td>17</td><td></td></tr> <tr><td>8</td><td>許金滿</td><td>18</td><td></td></tr> <tr><td>9</td><td>胡金成</td><td>19</td><td></td></tr> <tr><td>10</td><td>許明賢</td><td>20</td><td></td></tr> </tbody> </table>	序號	簽到處	序號	簽到處	1	許王木志	11	莊顯發	2	許昱輝	12		3	許名洋	13		4	許陳媛	14		5	許香采	15		6	蘇美華	16		7	許王連欣	17		8	許金滿	18		9	胡金成	19		10	許明賢	20		<div style="text-align: center; font-size: 4em; opacity: 0.5;">X</div>																																												
序號	簽到處	序號	簽到處																																																																																						
1	許王木志	11	莊顯發																																																																																						
2	許昱輝	12																																																																																							
3	許名洋	13																																																																																							
4	許陳媛	14																																																																																							
5	許香采	15																																																																																							
6	蘇美華	16																																																																																							
7	許王連欣	17																																																																																							
8	許金滿	18																																																																																							
9	胡金成	19																																																																																							
10	許明賢	20																																																																																							

附錄二十九、8/27 林鳳社區走讀埤塘&聚落水體檢課程 活動紀錄

六甲區埤塘濕地保育行動計畫委託專業服務

林鳳社區埤塘知多少課程活動紀錄

日期：106.08.27

課程：走讀埤塘&聚落水體檢

地點：林鳳社區龜港里活動中心

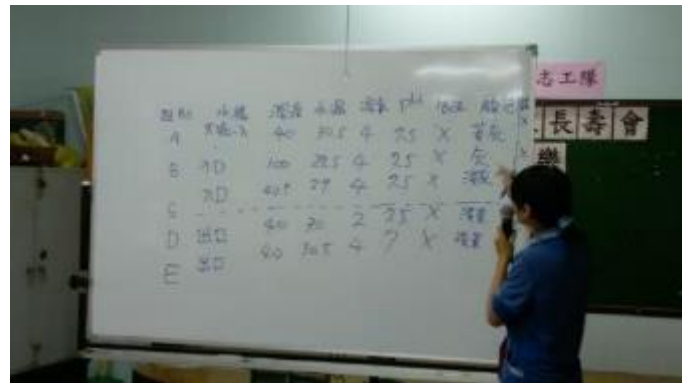
人數：29 人

活動流程：

時間	課程單元	講師	課程時間	備註
15:00-18:00	走讀埤塘&聚落水體檢	劉芳如、莊孟憲	3 小時	

活動影像紀錄：







附錄三十、8/27 林鳳社區走讀埤塘&聚落水體檢課程 簽到表

<p>六甲區埤塘濕地保育行動計畫委託專案服務 林鳳社區埤塘知多少 課程簽到表 日期：8/27 走讀埤塘及聚落水體檢 時間：11:00-12:00 地點：林鳳社區 農漁館-中庭室-第4樓</p> <table border="1"> <thead> <tr> <th>序號</th> <th>簽到</th> <th>序號</th> <th>簽到</th> </tr> </thead> <tbody> <tr><td>1</td><td>林森平</td><td>11</td><td></td></tr> <tr><td>2</td><td>張光榮</td><td>12</td><td>張炳城</td></tr> <tr><td>3</td><td>王淑貴桂</td><td>13</td><td>謝金春</td></tr> <tr><td>4</td><td>謝維英</td><td>14</td><td>劉桂枝</td></tr> <tr><td>5</td><td>三月時</td><td>15</td><td>蔡維城</td></tr> <tr><td>6</td><td>許靜蘭</td><td>16</td><td>張麗城</td></tr> <tr><td>7</td><td>廖顯章</td><td>17</td><td>符麗坤</td></tr> <tr><td>8</td><td>方阿盛</td><td>18</td><td>李玉英</td></tr> <tr><td>9</td><td>許文輝</td><td>19</td><td>廖金金</td></tr> <tr><td>10</td><td>蔡維城</td><td>20</td><td>李曉鳳</td></tr> </tbody> </table>	序號	簽到	序號	簽到	1	林森平	11		2	張光榮	12	張炳城	3	王淑貴桂	13	謝金春	4	謝維英	14	劉桂枝	5	三月時	15	蔡維城	6	許靜蘭	16	張麗城	7	廖顯章	17	符麗坤	8	方阿盛	18	李玉英	9	許文輝	19	廖金金	10	蔡維城	20	李曉鳳	<p>六甲區埤塘濕地保育行動計畫委託專案服務 林鳳社區埤塘知多少 課程簽到表 日期：8/27 走讀埤塘及聚落水體檢 時間：11:00-12:00 地點：林鳳社區 農漁館-中庭室-第4樓</p> <table border="1"> <thead> <tr> <th>姓名</th> <th>簽到</th> <th>姓名</th> <th>簽到</th> </tr> </thead> <tbody> <tr><td>21</td><td>陳阿雄</td><td>31</td><td>劉冠輝</td></tr> <tr><td>22</td><td>林東傳</td><td>32</td><td>謝金春</td></tr> <tr><td>23</td><td>林阿美</td><td>33</td><td>李顯富</td></tr> <tr><td>24</td><td>李金順</td><td>34</td><td>黃秀英</td></tr> <tr><td>25</td><td>陳東均</td><td>35</td><td>謝金春</td></tr> <tr><td>26</td><td>陳阿盛</td><td>36</td><td>李阿盛</td></tr> <tr><td>27</td><td>陳維城</td><td>37</td><td>陳大味 陳天味</td></tr> <tr><td>28</td><td>吳麗萍</td><td>38</td><td>許金滿 許金滿</td></tr> <tr><td>29</td><td>王走</td><td>39</td><td>李木瑞 李木瑞</td></tr> <tr><td>30</td><td>劉冠輝</td><td>40</td><td>林育謙 林育謙</td></tr> </tbody> </table>	姓名	簽到	姓名	簽到	21	陳阿雄	31	劉冠輝	22	林東傳	32	謝金春	23	林阿美	33	李顯富	24	李金順	34	黃秀英	25	陳東均	35	謝金春	26	陳阿盛	36	李阿盛	27	陳維城	37	陳大味 陳天味	28	吳麗萍	38	許金滿 許金滿	29	王走	39	李木瑞 李木瑞	30	劉冠輝	40	林育謙 林育謙
序號	簽到	序號	簽到																																																																																						
1	林森平	11																																																																																							
2	張光榮	12	張炳城																																																																																						
3	王淑貴桂	13	謝金春																																																																																						
4	謝維英	14	劉桂枝																																																																																						
5	三月時	15	蔡維城																																																																																						
6	許靜蘭	16	張麗城																																																																																						
7	廖顯章	17	符麗坤																																																																																						
8	方阿盛	18	李玉英																																																																																						
9	許文輝	19	廖金金																																																																																						
10	蔡維城	20	李曉鳳																																																																																						
姓名	簽到	姓名	簽到																																																																																						
21	陳阿雄	31	劉冠輝																																																																																						
22	林東傳	32	謝金春																																																																																						
23	林阿美	33	李顯富																																																																																						
24	李金順	34	黃秀英																																																																																						
25	陳東均	35	謝金春																																																																																						
26	陳阿盛	36	李阿盛																																																																																						
27	陳維城	37	陳大味 陳天味																																																																																						
28	吳麗萍	38	許金滿 許金滿																																																																																						
29	王走	39	李木瑞 李木瑞																																																																																						
30	劉冠輝	40	林育謙 林育謙																																																																																						
<p>六甲區埤塘濕地保育行動計畫委託專案服務 林鳳社區埤塘知多少 課程簽到表 日期：8/27 走讀埤塘及聚落水體檢 時間：11:00-12:00 地點：林鳳社區 農漁館-中庭室-第4樓</p> <table border="1"> <thead> <tr> <th>序號</th> <th>簽到</th> <th>序號</th> <th>簽到</th> </tr> </thead> <tbody> <tr><td>1</td><td>陳峰</td><td>11</td><td></td></tr> <tr><td>2</td><td>黃春富</td><td>12</td><td></td></tr> <tr><td>3</td><td></td><td>13</td><td></td></tr> <tr><td>4</td><td></td><td>14</td><td></td></tr> <tr><td>5</td><td></td><td>15</td><td></td></tr> <tr><td>6</td><td></td><td>16</td><td></td></tr> <tr><td>7</td><td></td><td>17</td><td></td></tr> <tr><td>8</td><td></td><td>18</td><td></td></tr> <tr><td>9</td><td></td><td>19</td><td></td></tr> <tr><td>10</td><td></td><td>20</td><td></td></tr> </tbody> </table>	序號	簽到	序號	簽到	1	陳峰	11		2	黃春富	12		3		13		4		14		5		15		6		16		7		17		8		18		9		19		10		20																																														
序號	簽到	序號	簽到																																																																																						
1	陳峰	11																																																																																							
2	黃春富	12																																																																																							
3		13																																																																																							
4		14																																																																																							
5		15																																																																																							
6		16																																																																																							
7		17																																																																																							
8		18																																																																																							
9		19																																																																																							
10		20																																																																																							

附錄三十一、9/2 林鳳社區埤塘鳥類參與式調查課程 活動紀錄

六甲區埤塘濕地保育行動計畫委託專業服務

林鳳社區埤塘知多少課程活動紀錄

日期：106.09.02

課程：社區埤塘鳥類參與式調查

地點：林鳳社區龜港里活動中心

人數：18 人

活動流程：

時間	課程單元	講師	課程時間	備註
15:00-18:00	社區埤塘鳥類參與式調查	曾昭銘	3 小時	

活動影像紀錄：





附錄三十二、9/2 林鳳社區埤塘鳥類參與式調查課程 簽到表

六甲區埤塘濕地保育行動計畫委託專業服務

林鳳社區埤塘知多少 課程簽到表

日期：9/2 社區埤塘 鳥類參與式調查

時間：15:00-18:00

地點：林鳳社區 龜港里活動中心

序號	簽到處	膳食	序號	簽到處	膳食
1	許靜蘭	<input checked="" type="checkbox"/> 筆 <input type="checkbox"/> 素	11	方阿盛	<input checked="" type="checkbox"/> 筆 <input type="checkbox"/> 素
2	吳淑瑛	<input checked="" type="checkbox"/> 筆 <input type="checkbox"/> 素	12	許勝吉	<input checked="" type="checkbox"/> 筆 <input type="checkbox"/> 素
3	許陳秀霞	<input checked="" type="checkbox"/> 筆 <input type="checkbox"/> 素	13	沈水強	<input checked="" type="checkbox"/> 筆 <input type="checkbox"/> 素
4	蔡王阿勤	<input checked="" type="checkbox"/> 筆 <input type="checkbox"/> 素	14	張淑惠	<input checked="" type="checkbox"/> 筆 <input type="checkbox"/> 素
5	梁焯熿	<input type="checkbox"/> 筆 <input type="checkbox"/> 素	15	陳杏蘭	<input type="checkbox"/> 筆 <input type="checkbox"/> 素
6	黃緒金	<input type="checkbox"/> 筆 <input type="checkbox"/> 素	16	許明賢	<input checked="" type="checkbox"/> 筆 <input type="checkbox"/> 素
7	許振敏	<input checked="" type="checkbox"/> 筆 <input type="checkbox"/> 素	17	劉芳如	<input checked="" type="checkbox"/> 筆 <input type="checkbox"/> 素
8	許文祥	<input checked="" type="checkbox"/> 筆 <input type="checkbox"/> 素	18	陳詩婷	<input checked="" type="checkbox"/> 筆 <input type="checkbox"/> 素
9	黃明芳	<input checked="" type="checkbox"/> 筆 <input type="checkbox"/> 素	19		<input type="checkbox"/> 筆 <input type="checkbox"/> 素
10	莊競倉	<input checked="" type="checkbox"/> 筆 <input type="checkbox"/> 素	20		<input type="checkbox"/> 筆 <input type="checkbox"/> 素

附錄三十三、9/3 林鳳社區埤塘藝術工作坊 活動紀錄

六甲區埤塘濕地保育行動計畫委託專業服務

林鳳社區埤塘知多少課程活動紀錄

日期：106.09.03

課程：埤塘藝術工作坊

地點：林鳳社區龜港里活動中心

人數：20 人

活動流程：

時間	課程單元	講師	課程時間	備註
14:00-16:00	埤塘藝術工作坊	田水鷺設計徐佳伶	2 小時	

活動影像紀錄：





附錄三十四、9/3 林鳳社區埤塘藝術工作坊 簽到表

六甲區埤塘濕地保育行動計畫委託專業服務

林鳳社區埤塘知多少 課程簽到表

日期：9/3 埤塘藝術工作坊

時間：14:00-16:00

地點：林鳳社區 龜港里活動中心

序號	簽到處	序號	簽到處
1	謝宜喬	11	朱阿重
2	方聖予	12	楊舜傑
3	賴美珠	13	吳麗涼
4	李玉葉	14	劉桂楨
5	吳淑暎	15	許文祥
6	劉冠廷	16	李明賢
7	許芷瑄	17	蕭宇凱
8	謝佳倪	18	郭家均
9	許曉霞	19	余國位
10	蔡昭妤	20	陳心伶

附錄三十五、9/9 林鳳社區埤塘水域生物參與式調查課程 活動紀錄

六甲區埤塘濕地保育行動計畫委託專業服務

林鳳社區 埤塘知多少課程活動紀錄

日期：106.09.09

課程：社區埤塘 水域生物參與式調查

地點：林鳳社區 龜港里活動中心

人數：30 人

活動流程：

時間	課程單元	講師	課程時間	備註
15:00-18:00	社區埤塘 水域生物參與式調查	曾昭銘	3 小時	

活動影像紀錄：





附錄三十六、9/9 林鳳社區埤塘水域生物參與式調查課程 簽到表

六甲區埤塘濕地保育行動計畫委託專業機構 社區社區增進知多少 課程簽到表					
日期: 9/9 社區埤塘 水域生物參與式調查					
時間: 11:30-16:30					
地點: 林鳳社區 區公所社區中心					
序號	簽到處	簽名	序號	簽到處	簽名
1	蘇美姿	<input checked="" type="checkbox"/>	11	陳海帆	<input checked="" type="checkbox"/>
2	黃嘉欣	<input checked="" type="checkbox"/>	12	蘇新勳	<input checked="" type="checkbox"/>
3	許文祥	<input checked="" type="checkbox"/>	13	黃君熙	<input checked="" type="checkbox"/>
4	黃仲良	<input checked="" type="checkbox"/>	14	蔡木隆	<input checked="" type="checkbox"/>
5	林名甫	<input checked="" type="checkbox"/>	15	王鈞宏	<input checked="" type="checkbox"/>
6	李宇軒	<input checked="" type="checkbox"/>	16	吳阿益	<input checked="" type="checkbox"/>
7	吳淑瑛	<input checked="" type="checkbox"/>	17	黃嘉英	<input checked="" type="checkbox"/>
8	許海祥	<input checked="" type="checkbox"/>	18	許耀平	<input checked="" type="checkbox"/>
9	凌淑聰	<input checked="" type="checkbox"/>	19	吳欣聖	<input checked="" type="checkbox"/>
10	黃明奇	<input checked="" type="checkbox"/>	20	吳清豐	<input checked="" type="checkbox"/>

六甲區埤塘濕地保育行動計畫委託專業機構 社區社區增進知多少 課程簽到表					
日期: 9/9 社區埤塘 水域生物參與式調查					
時間: 11:30-16:30					
地點: 林鳳社區 區公所社區中心					
序號	簽到處	簽名	序號	簽到處	簽名
1	黃新會	<input checked="" type="checkbox"/>	11		<input type="checkbox"/>
2	許新蘭	<input checked="" type="checkbox"/>	12		<input type="checkbox"/>
3	林身輝	<input checked="" type="checkbox"/>	13		<input type="checkbox"/>
4	林自祥	<input checked="" type="checkbox"/>	14		<input type="checkbox"/>
5	黃怡怡	<input checked="" type="checkbox"/>	15		<input type="checkbox"/>
6	楊登	<input checked="" type="checkbox"/>	16		<input type="checkbox"/>
7	陳文瑞	<input checked="" type="checkbox"/>	17		<input type="checkbox"/>
8	黃心儀	<input checked="" type="checkbox"/>	18		<input type="checkbox"/>
9	謝亞雲	<input checked="" type="checkbox"/>	19		<input type="checkbox"/>
10	謝秉賢	<input checked="" type="checkbox"/>	20		<input type="checkbox"/>

附錄三十七、11/11 林鳳社區埤塘知多少課程 活動紀錄

106 年度六甲區埤塘濕地保育行動計畫委託專業服務案

埤塘生物知多少 課程活動紀錄

日期：106.11.11

地點：菁埔里活動中心

人數：34 人

活動流程：

時間	課程單元	講師	課程時間	備註
10:00-12:00	埤塘生物知多少	曾昭銘	2 小時	

活動影像紀錄：



附錄三十八、11/11 林鳳社區埤塘知多少課程 簽到表

106 年度六甲區埤塘巡迴教育行動計畫委託專辦服務案					
埤塘生態知多少 課程簽到表					
時間：11/11(六)					
序號	簽到者	時間	序號	簽到者	時間
1	丁學賢	08:00	11	葉香菊	08:00
2	蔡明賢	08:00	12	高碧蓮	08:00
3	魏星輝	08:00	13	沈淑玲	08:00
4	吳麗潔	08:00	14	許文輝	08:00
5	黃秋梅	08:00	15	王志	08:00
6	傅素枝	08:00	16	王念好	08:00
7	蔡比如	08:00	17	劉祥枝	08:00
8	蔡錦雲	08:00	18	張淑娥	08:00
9	許志榮	08:00	19	黃重德	08:00
10	蔡清雲	08:00	20	葉孝敏	08:00

106 年度六甲區埤塘巡迴教育行動計畫委託專辦服務案					
埤塘生態知多少 課程簽到表					
時間：11/11(六)					
序號	簽到者	時間	序號	簽到者	時間
1	陳西以	08:00	11	蔡清和	08:00
2	蔡宗昆	08:00	12	謝美鳳	08:00
3	蔡可熙	08:00	13	許瑞玉	08:00
4	吳宗華	08:00	14	曾詩怡	08:00
5	陳炳宏	08:00	15		08:00
6	林智貞	08:00	16		08:00
7	陳祥青	08:00	17		08:00
8	陳天楚	08:00	18		08:00
9	蔡詩真	08:00	19		08:00
10	蔡鴻象	08:00	20		08:00

附錄三十九、11/12 林鳳社區埤塘知多少課程 活動紀錄

106 年度六甲區埤塘濕地保育行動計畫委託專業服務案

埤塘生物知多少 課程活動紀錄

日期：106.11.12

地點：菁埔里活動中心

人數：15 人

活動流程：

時間	課程單元	講師	課程時間	備註
14:00-16:00	埤塘生物知多少	曾昭銘	2 小時	

活動影像紀錄：





附錄四十、11/12 林鳳社區埤塘知多少課程 簽到表

106 年度六甲區埤塘濕地保育行動計畫委託專業服務案

埤塘生物知多少 課程簽到表

時間：11/12 (日)

序號	姓名	簽到處	序號	姓名	簽到處
1	黃秋梅	黃秋梅	11	莊淑媛	莊淑媛
2	尤淑玲		12	劉桂楨	劉桂楨
3	吳麗涼	吳麗涼	13	王金好	王金好
4	陳西川	陳西川	14	林智仁	林智仁
5	王秀蘭	王秀蘭	15	陳秀枝	陳秀枝
6	王朱素枝	王朱素枝	16	黃秀菊	
7	陳天妹	陳天妹	17	許文祥	
8	蕭清和	蕭清和	18	許秀朵	
9	蔡昭娥	蔡昭娥	19	蔡明賢	蔡明賢
10	蔡錦雲		20	高碩蓮	高碩蓮

附錄四十一、8/17 林鳳國小稻這哥好朋友課程 活動紀錄

六甲區埤塘濕地保育行動計畫委託專業服務

林鳳國小稻這哥好朋友課程活動紀錄

日期：106.08.17

地點：林鳳國小

人數：15 人

活動流程：

時間	課程單元	講師	課程時間	備註
08:00-10:00	稻這哥好朋友-埤塘君	劉芳如	2 小時	
10:00-12:00	埤塘君健檢_水域生物篇	陳詩婷	2 小時	

活動影像紀錄：





附錄四十二、8/17 林鳳國小稻這哥好朋友課程 簽到表

六甲區埤塘濕地保育行動計畫委託專業服務

稻這哥好朋友 課程簽到表

日期: 8/17
時間: 08:00-12:00
地點: 林鳳國小

序號	簽到處	序號	簽到處	序號	簽到處
1	林欣慧	11	郭添樺	21	
2	黃靜妍	12	吳怡君	22	
3	許芷瑄	13	許雅琪	23	
4	楊晨愉	14	劉冠廷	24	
5	楊宛婷	15	楊俊喬	25	
6	趙崇智	16		26	
7	李家呈	17		27	
8	洪傳敏	18		28	
9	林彥安	19		29	
10	羅子和	20		30	

附錄四十三、9/12 六甲國中埤塘課程 活動紀錄

六甲區埤塘濕地保育行動計畫委託專業服務

六甲國中 埤塘課程活動紀錄

日期：106.9.12

地點：六甲國中

人數：48 人

活動流程：

時間	課程單元	講師	課程時間	備註
08:00-12:00	認識六甲埤塘故事	莊孟憲	4 小時	

活動影像紀錄：







附錄四十四、9/12 六甲國中埤塘課程 簽到表

六甲國中埤塘課程簽到計畫表(專業服務)					
服務六甲國中 埤塘課程表					
日期：2013-12-06					
時間：下午13:30-15:00					
地點：六甲國中-會議室-五樓樓					
序號	資料處	序號	資料處	序號	資料處
1	林嘉惠	11	林明哲	21	蔡佩軒
2	沈百瑞	12	蔡治偉	22	翁春琦
3	廖昱豪	13	劉煥方	23	林宜峰
4	黃維宗	14	林信儀	24	羅訓仁
5	黃昭威	15	盧志欣	25	謝裕恩
6	毛麗正	16	毛寶雅	26	郭林竹殿
7	陳金鐘	17	陳品玲	27	吳佳甫
8	謝明倫	18	劉淑芬	28	黃嘉慧
9	陳品元	19	黃明倫	29	楊明賢
10	吳子哲	20	王怡怡	30	陳富行

六甲國中埤塘課程簽到計畫表(專業服務)					
服務六甲國中 埤塘課程表					
日期：2013-12-06					
時間：下午13:30-15:00					
地點：六甲國中-會議室-五樓樓					
序號	資料處	序號	資料處	序號	資料處
1	張永輝	11	蔡大特	21	
2	林宜平	12	謝怡	22	
3	陳永光	13	林宜峰	23	
4	吳可台	14	范鴻平	24	
5	郭明輝	15	吳雅琪	25	
6	劉祥	16	劉淑芬	26	
7	柯佳慶	17	陳宜佳	27	
8	陳宜敏	18	黃楚廷	28	
9	蔡松樹	19		29	
10	黃福吉	20		30	

附錄四十五、10/26 嘉南國小埤塘健檢課程 活動紀錄

六甲區埤塘濕地保育行動計畫委託專業服務

嘉南國小 埤塘課程活動紀錄

日期：106.10.26

地點：嘉南國小

人數：38 人

活動流程：

時間	課程單元	講師	課程時間	備註
08：40-10：10	埤塘健檢_生物篇	陳詩婷	90 分鐘	
10：15-12：00	巖埤水健檢	莊孟憲	90 分鐘	

活動影像紀錄：





附錄四十六、10/26 嘉南國小埤塘健檢課程 簽到表

六甲區埤塘濕地保育行動計畫委託專業服務				六甲區埤塘濕地保育行動計畫委託專業服務			
埤塘課程簽到表				埤塘課程簽到表			
日期：10/26 (四)				日期：10/26 (四)			
時間：08:40-10:10				時間：10:30-12:00			
地點：嘉南國小				地點：嘉南國小			
編碼	簽到處	編碼	簽到處	編碼	簽到處	編碼	簽到處
1	陳綉羽	13	劉杰翰	1	羅于軒	13	沈若琳
2	胡瑞端	14	陳立旻	2	張詠昇	14	張若琳
3	葉冠達	15	胡京偉	3	顏顯恩	15	楊恩宇
4	葉其堃	16	陳聖杰	4	楊崇奎	16	蔡承前
5	胡瑞端	17	陶士唯	5	連珊妤	17	蔡沅婷
6	朱佑山	18		6	林聖中	18	楊尚璧
7	顏顯恩	19		7	黃仲勛	19	陳靜祈
8	張駿富	20		8	黃仲勛	20	陳印蓉
9	劉冠豪	21		9	郭瑋瑋	21	李心閱
10	張耀	22		10	林孝廷	22	
11	鄭亞吉	23		11	蔡聖杰	23	
12	黃育瑩	24		12	張若琳	24	

附錄四十七、8/16 教師研習課程 活動紀錄

六甲區埤塘濕地保育行動計畫委託專業服務

教師研習課程活動紀錄

日期：106.08.16

地點：嘉南國小

人數：53 人

活動流程：

時間	課程單元	講師	課程時間	備註
13:30-15:30	臺南埤塘知多少	莊孟憲	2 小時	

活動影像紀錄：







附錄四十八、8/16 教師研習課程 簽到表

<p>六甲區障礙議題研習行動計畫臺北專業服務 教師研習簽到表</p> <p>日期：8/16 時間：13:30-15:30 地點：臺南國小</p> <table border="1"> <thead> <tr> <th>序號</th> <th>簽到處</th> <th>序號</th> <th>簽到處</th> </tr> </thead> <tbody> <tr><td>1</td><td>石建航</td><td>11</td><td>邱登輝</td></tr> <tr><td>2</td><td>陳淑娟</td><td>12</td><td>蔡永成</td></tr> <tr><td>3</td><td>莊冠仁</td><td>13</td><td>尹川美</td></tr> <tr><td>4</td><td>李冠廷</td><td>14</td><td>楊博仁</td></tr> <tr><td>5</td><td>許信竹</td><td>15</td><td>吳穎芬</td></tr> <tr><td>6</td><td>林世偉</td><td>16</td><td>陳慧玲</td></tr> <tr><td>7</td><td>林世傑</td><td>17</td><td>郭三其</td></tr> <tr><td>8</td><td>胡亦儀</td><td>18</td><td>曾仲德</td></tr> <tr><td>9</td><td>陳洪雄</td><td>19</td><td>許仁輝</td></tr> <tr><td>10</td><td>李冠珠</td><td>20</td><td>陳成祥</td></tr> </tbody> </table>	序號	簽到處	序號	簽到處	1	石建航	11	邱登輝	2	陳淑娟	12	蔡永成	3	莊冠仁	13	尹川美	4	李冠廷	14	楊博仁	5	許信竹	15	吳穎芬	6	林世偉	16	陳慧玲	7	林世傑	17	郭三其	8	胡亦儀	18	曾仲德	9	陳洪雄	19	許仁輝	10	李冠珠	20	陳成祥	<p>六甲區障礙議題研習行動計畫臺北專業服務 教師研習簽到表</p> <p>日期：8/16 時間：15:30-17:30 地點：臺南國小</p> <table border="1"> <thead> <tr> <th>序號</th> <th>簽到處</th> <th>序號</th> <th>簽到處</th> </tr> </thead> <tbody> <tr><td>1</td><td>楊正斌</td><td>11</td><td>姜雅玲</td></tr> <tr><td>2</td><td>陳美芳</td><td>12</td><td>謝松山</td></tr> <tr><td>3</td><td>陳慧玲</td><td>13</td><td>王宗仁</td></tr> <tr><td>4</td><td>陳世雄</td><td>14</td><td>王瓊儀</td></tr> <tr><td>5</td><td>王淑芬</td><td>15</td><td>賴金莉</td></tr> <tr><td>6</td><td>陳立英</td><td>16</td><td>曾世祥</td></tr> <tr><td>7</td><td>姜麗珍</td><td>17</td><td>吳步遠</td></tr> <tr><td>8</td><td>陳世偉</td><td>18</td><td>林佳春</td></tr> <tr><td>9</td><td>陳仁輝</td><td>19</td><td>劉淑芬</td></tr> <tr><td>10</td><td>楊錦城</td><td>20</td><td>孫文甫</td></tr> </tbody> </table>	序號	簽到處	序號	簽到處	1	楊正斌	11	姜雅玲	2	陳美芳	12	謝松山	3	陳慧玲	13	王宗仁	4	陳世雄	14	王瓊儀	5	王淑芬	15	賴金莉	6	陳立英	16	曾世祥	7	姜麗珍	17	吳步遠	8	陳世偉	18	林佳春	9	陳仁輝	19	劉淑芬	10	楊錦城	20	孫文甫
序號	簽到處	序號	簽到處																																																																																						
1	石建航	11	邱登輝																																																																																						
2	陳淑娟	12	蔡永成																																																																																						
3	莊冠仁	13	尹川美																																																																																						
4	李冠廷	14	楊博仁																																																																																						
5	許信竹	15	吳穎芬																																																																																						
6	林世偉	16	陳慧玲																																																																																						
7	林世傑	17	郭三其																																																																																						
8	胡亦儀	18	曾仲德																																																																																						
9	陳洪雄	19	許仁輝																																																																																						
10	李冠珠	20	陳成祥																																																																																						
序號	簽到處	序號	簽到處																																																																																						
1	楊正斌	11	姜雅玲																																																																																						
2	陳美芳	12	謝松山																																																																																						
3	陳慧玲	13	王宗仁																																																																																						
4	陳世雄	14	王瓊儀																																																																																						
5	王淑芬	15	賴金莉																																																																																						
6	陳立英	16	曾世祥																																																																																						
7	姜麗珍	17	吳步遠																																																																																						
8	陳世偉	18	林佳春																																																																																						
9	陳仁輝	19	劉淑芬																																																																																						
10	楊錦城	20	孫文甫																																																																																						
<p>六甲區障礙議題研習行動計畫臺北專業服務 教師研習簽到表</p> <p>日期：8/16 時間：17:30-19:30 地點：臺南國小</p> <table border="1"> <thead> <tr> <th>序號</th> <th>簽到處</th> <th>序號</th> <th>簽到處</th> </tr> </thead> <tbody> <tr><td>1</td><td>陳文浩</td><td>11</td><td>葉林吟</td></tr> <tr><td>2</td><td>林家豪</td><td>12</td><td>許松志</td></tr> <tr><td>3</td><td>翁海峴</td><td>13</td><td>許明忠</td></tr> <tr><td>4</td><td>張瑞文</td><td>14</td><td></td></tr> <tr><td>5</td><td>許文清</td><td>15</td><td></td></tr> <tr><td>6</td><td>賴翠璇</td><td>16</td><td></td></tr> <tr><td>7</td><td>蔡永成</td><td>17</td><td></td></tr> <tr><td>8</td><td>許宜菱</td><td>18</td><td></td></tr> <tr><td>9</td><td>呂吉翔</td><td>19</td><td></td></tr> <tr><td>10</td><td>吳子豪</td><td>20</td><td></td></tr> </tbody> </table>	序號	簽到處	序號	簽到處	1	陳文浩	11	葉林吟	2	林家豪	12	許松志	3	翁海峴	13	許明忠	4	張瑞文	14		5	許文清	15		6	賴翠璇	16		7	蔡永成	17		8	許宜菱	18		9	呂吉翔	19		10	吳子豪	20																																														
序號	簽到處	序號	簽到處																																																																																						
1	陳文浩	11	葉林吟																																																																																						
2	林家豪	12	許松志																																																																																						
3	翁海峴	13	許明忠																																																																																						
4	張瑞文	14																																																																																							
5	許文清	15																																																																																							
6	賴翠璇	16																																																																																							
7	蔡永成	17																																																																																							
8	許宜菱	18																																																																																							
9	呂吉翔	19																																																																																							
10	吳子豪	20																																																																																							

附錄四十九、8/23 教師研習課程 活動紀錄

六甲區埤塘濕地保育行動計畫委託專業服務

教師研習課程活動紀錄

日期：106.08.23

地點：嘉南國小、瓦窯埤、葫蘆埤

人數：40 人

活動流程：

時間	課程單元	講師	課程時間	備註
13:30-15:30	認識六甲埤塘	莊孟憲	2 小時	

活動影像紀錄：



附錄五十、8/23 教師研習課程 簽到表

六甲區埤塘濕地保育行動計畫委託專業服務 教師研習簽到表			
日期：8/23 時間：12:30-13:30 地點：六甲區民安路·官田區研習所			
序號	簽到處	序號	簽到處
1	謝松山	11	楊登弘
2	許仁智	12	曾慧玲
3	黃麗玲	13	郭美琦
4	柏錦暉	14	陳怡輝
5	胡家濱	15	陳美齡
6	徐詠詩	16	黃育昇
7	王瓊儀	17	李冠華
8	陳宜真	18	陳金玲
9	王徽徽	19	陳淑玲
10	陳美玲	20	李冠華

六甲區埤塘濕地保育行動計畫委託專業服務 教師研習簽到表			
日期：8/23 時間：12:30-13:30 地點：六甲區民安路·官田區研習所			
序號	簽到處	序號	簽到處
1	志明亭	11	翁靜云
2	陳文財	12	許仁智
3	丁宜如	13	尹川嘉
4	劉文喜	14	陳慧玲
5	柯望成	15	吳穎安
6	徐學冰	16	郭晉廷
7	吳鴻輝	17	陳怡輝
8	許銘雅	18	黃味喻
9	林本翰	19	林世偉
10	鍾志洋	20	李冠華

附錄五十一、教師研習課程問卷

六甲區埤塘濕地保育行動計畫委託專業服務

埤塘教師研習問卷

親愛的老師您好：

謝謝您參加此次的埤塘教師研習，為使我們的課程能更加完善，並了解相關課程與學校年級科目間之搭配適合情形，麻煩老師協助回答以下幾個問題，謝謝您。

真理大學環境教育暨生態保育研究推廣中心

1. 室內課程中的「埤塘身世謎」四張圖卡(魚塭、稻米、大圳、瓦窯)，您認為適合國小哪個年級的學生？適合搭配或融入在國小的哪個科目或單元中？

2. 室內課程中的「埤塘生物」教具組，您認為適合國小哪個年級的學生？適合搭配或融入在國小的哪個科目或單元中？

3. 室內課程中的教具，您認為需要調整或改善哪個部分？

4. 室外課程中的埤塘水利設施參訪，您認為適合搭配或融入在國小的哪個科目或單元？

5. 室外課程中的參訪，您認為需要調整或改善哪個部分？

- 請問您服務的學校？_____
- 級任_____年級，科任，科(可多科)_____
- 未來是否願意再參與埤塘水圳的相關研習課程？
是，否，原因_____

問卷結束，謝謝您

附錄五十二、106 年度「國家重要濕地保育行動計畫」初審委員意見回復

106 年度「國家重要濕地保育行動計畫」

六甲區埤塘濕地保育行動計畫委員意見回覆表

委員意見	意見回復	備註
A 委員		
1.本案請加強與社區埤塘權益關係人之溝通與資源盤整。	感謝委員意見，106 年度之工作項目將著重於與社區埤塘權益關係人之溝通與資源的盤整。	
2.本案與林鳳國小、嘉南國小辦理埤塘特色課程，值得肯定。	感謝委員肯定。	
B 委員		
1.針對 105 年度成果，請依照重要性排序優先擬定重要的濕地或埤塘進行實施調查或規劃，並確認後續可執行之配套或方案。	依據 105 年度執行成果，埤塘重要性排序為 1.瓦嚕埤、2.龜港里大堀、3.巖埤及岩後埤、4.中社里頭前埤，已提出初步之明智利用構想；而上述埤塘中，因瓦嚕埤在往年之嘉南埤圳濕地保育行動計畫已有相關資源調查，本計畫將優先針對社區型埤塘「龜港里大堀」進行相關規劃試做。	
2.本案應了解土地所有權人的座落位置，工作坊可針對 10 處一起共同辦理。	感謝委員意見，已於 105 年了解土地所有權人，考量社區參與動能及計劃效能集中，將以林鳳社區內有意願之埤塘優先收集相關資訊，並共同調整辦理。	

委員意見	意見回復	備註
營建署城鄉分署		
1.請檢附自主查核表，並請承辦單位檢核後核章。	感謝委員意見，將遵照辦理。	詳如提案書附錄三
2.本計畫為延續性計畫，105 年度有針對埤塘進行環境調查及環境解說設施設置，本年度無環境調查工作事項，請說明排除環境調查工作之原因。	105 年度已對重點埤塘(巖埤)進行生態環境調查，另真理大學於 103、104 年度已執行嘉南埤圳國家重要濕地保育行動計畫，其調查範圍已涵蓋本區之埤塘，故考量經費運用，106 年度將著重在埤塘權益關係人溝通及埤塘推廣課程及活動研發與規劃。	
3.環境概述部分:P11.圖 1.及 P14.圖 3.圖資模糊，請以清楚圖示標示計畫位置範圍(比例尺、指北針)、濕地範圍與周邊地區之現況及區位。	感謝委員意見，已將圖資補充指北針與比例尺，濕地範圍與周邊地區之現況及區位補充於提案書中。	詳如提案書 P11-14
4.有關環境教育推廣規劃與林鳳國小、嘉南國小合作，請問是否已取得學校共識，請補充說明。	感謝委員意見，在 105 年度的課程合作中，已有和兩間學校進行溝通與討論，106 年度的課程規畫合作，已取得兩校之合作同意書。	詳如提案書附錄四、五
5.P8.106 年度及 107 年度將辦理社區埤塘權益關係人盤點及意見蒐集，本內容是否需分 2 年度辦理，抑或於本年度完成工作內容，請補充說明。	感謝委員意見，社區埤塘權益關係人盤點及意見蒐集宜逐步進行，106 年度擬優先針對龜港里大堀周邊社區權益關係人辦理願景工作坊，蒐集並了解及其對埤塘保存的想像及相關意見，以作為後續規畫的基礎，及作為未來其他地方型埤塘保存利用之參考案例。	
6.有關六甲區埤塘濕地旅遊活動規劃，請明確說明預計辦理方式，如印製文宣品或辦理活動帶團參與。	感謝委員意見，六甲區埤塘濕地深度旅遊活動方式，為 105 年度埤塘小旅行之延伸，105 年度之埤塘小旅行以踩線團方式試辦，106 年度將依據上年度之踩線團顧問建議調整遊程，再次辦理埤塘小旅行，使遊程更為完整，且擬與在地社區導覽人員合作，並將嘗試以使用者付費方式進行。	

委員意見	意見回復	備註
<p>7.本計畫應作為嘉南埤圳計畫之延伸，建議應再補充前期計畫完成之內容與可應用資料，以利後續執行計畫有效接軌。</p>	<p>感謝委員意見，本計畫可為嘉南埤圳計畫之延伸，而 105 年六甲區埤塘濕地保育行動計畫之埤塘盤點亦以真理大學 103、104 年度執行之嘉南埤圳國家重要濕地保育行動計畫的埤塘清查成果為基礎與計畫有效接軌。</p>	<p>詳如提案書 p16-22</p>

附錄五十三、106 年度「國家重要濕地保育行動計畫」期中審

查委員意見回復

106 年度「國家重要濕地保育行動計畫」期中報告審查會

六甲埤塘濕地保育行動計畫委員意見回覆表

委員意見	意見回復	備註
一、各委員意見		
(1)內政部營建署城鄉發展分署：		
1. 工作團隊與申請計畫內容略有不同，尚包含公所業務人員，建議按申請架構籌組，並於後續相關活動中納入該部分成員之參與及意見回饋。	感謝委員意見，將於後續活動與工作會議中納入公所業務人員之參與及意見回饋。	
2. 保育行動有關權益關係人訪談，建議建立訪談清單及問卷格式，以利工作進展及標準作業程序。	感謝委員意見，本訪談主要針對林鳳社區埤塘權益關係人，以口述歷史的方式做訪問，無特定形式之問卷，訪談成果將於期末報告中呈現。	
3. 課程參與成果豐碩，請精簡敘述邀集管道與宣導過程，並建議應補充附錄宣導通知與教案資料。	感謝委員意見，課程參與成果將於期末報告中加入，並補充附錄宣導通知與教案相關資料。	
4. 附錄六，資料重複再請更新。	感謝委員意見，附錄六資料已修正。	
(2)王委員一匡：		
1. 計劃書中何謂深具潛力之埤塘？並於計畫書中所屬何種角色？	感謝委員意見，深具潛力之埤塘為本團隊於 105 年度依據生態、文化、景觀、水利、產業 5 個面向，盤點六甲	

委員意見	意見回復	備註
	區埤塘篩選出 26 口發展潛力之埤塘，其中再篩選出 13 口優先關注者，106 年度以其中的「龜港里大崛」，作為 106 年度的提高社區關注之重點埤塘。	
2. 具潛力之埤塘有多少公有地及私有地？	感謝委員意見，經去年度(105 年度)盤點出 26 口具潛力之埤塘，其中僅一口為公有地，其餘 25 口皆為私有地。	
(3)李委員婉瑩：		
1. 針對執行單位 105 年所執行之「巖埤」調查計畫，其後續之評估報告為何？	感謝委員意見，於 105 年底招開之成果座談會，龍湖巖廟方代表表示巖埤後續管理會參考公所計畫成果，並自行辦理。故 106 年度尊重廟方意見，不主動涉入巖埤事務，如有需要仍會協助提供相關意見。	
2. 有關執行工作坊項目，目前已在林鳳社區舉辦兩場次，第 3 場是否安排於龜仔港社區辦理？	感謝委員意見，106 年度計畫中於三個里(龜港里、菁埔里、中社里)皆有安排不同的工作項目，龜港里辦理藝術工作坊，菁埔里辦理踏查課程，中社里則辦理小旅行。	
3. 針對參與工作坊民眾之意見，建請提供意見回覆內容及後續追蹤之情形。	感謝委員意見，民眾意見已歸納，請參照報告書。	詳如期末報告書 P23
4. 有關龜港里社區之埤塘濕地私人的部分，應如何實際對民眾解說？	感謝委員意見，目前已由林鳳社區理事長洽談私人埤塘進入及解說相關事宜。	
5. 小旅行之路線規畫方向為何？105 年已執行小旅行示範，其示範成果為何？	感謝委員意見，106 年度結合去年(105 年度)埤塘小旅行之部分景點並增加與社區的連結，如餐點由社區媽媽教室主辦，運用在地食材；解說員由在地社區夥伴擔任。	

委員意見	意見回復	備註
6. 建議 105 年之期末報告應與 106 年之期末報告相串連，並於期末報告中提出執行 2 年計畫之總結。	感謝委員意見，將於期末報告中彙整。	
(4)楊委員錦樹：		
1. 有關籌組工作團隊之組織，建議將六甲區公所及所提之意見納入期末報告中。	感謝委員意見，將於後續活動與工作會議中納入公所業務人員之參與及意見回饋。	
2. 有關執行團隊與社區、學校合作之成果，建議依核定計畫內容持續努力，並與 105 年之成果計畫進行分析及比較。	感謝委員意見，將於期末報告中進行分析與比較。	
3. 有關執行期間之各種會議及活動課程記錄，建請將結論納入。	感謝委員意見，將於期末報告中補充各會議及活動課程記錄。	
(5)環境景觀總顧問：		
1. 本計畫能由協同團隊真理大學交由六甲公所來統籌此案，讓面向拓展至社區藝術及文化踏查部分，值得嘉許。	感謝委員肯定。	
2. 期中報告未能列出現階段文化踏查的成果，讓委員提供淺見，實為可惜，建議可以列出初步成果。	感謝委員意見，文化踏查成果將於期末報告中呈現。	
3. 參與式調查立意甚佳，但若內含調查的部分，建議也應將現階段調查成果列出。	感謝委員意見，將於期末報告中補充社區參與式調查課程之調查成果。	
二、綜合建議		
(1)內政部營建署城鄉發展分署：		
1. 另本 3 案計畫前分別於本 (106) 年 4 月 17 日 (六甲區埤塘、二仁溪	感謝委員意見，將按月送交進度管考表及參與人次統計表。	

委員意見	意見回復	備註
<p>2 案)、5 月 1 日(學甲濕地)同意備查，並於 106 年 9 月 18 日核撥第 1 期補助款，依補助作業規定，請按月將進度管考表及參與人次統計表等送本分署備查及辦理管考作業。</p>		
(2)李委員婉瑩：		
<p>1. 期中報告係針對執行之各項工作進度報告，如有遭遇到困難無法執行的話，是否提出解決方案。</p>	<p>感謝委員意見，計畫執行中尚無遭遇無法執行之困難。</p>	
<p>2. 建請各執行單位將初審之各委員意見及執行單位回覆內容納入期末報告中。</p>	<p>感謝委員意見，擬將初審之各委員意見及執行單位回覆內容納入期末報告中。</p>	
(3)楊委員錦樹：		
<p>1. 有關各執行單位所執行之工作項目，建請依核定計畫相符。如尚有未納入的工作項目，建請納入並於期末成果報告中提出以符合計畫之審查。</p>	<p>感謝委員意見，未納入之工作項目，將於期末以前完成，並於期末告中呈現。</p>	

附錄五十四、11/10 埤塘知性之旅 活動紀錄

106 年度六甲區埤塘濕地保育行動計畫委託專業服務案

六甲區埤塘濕地知性之旅 活動紀錄

日期：106.11.10

地點：林鳳社區

人數：19 人

活動流程：

時間	主題	地點
09：15-09：30	報到	林鳳營火車站
09：30-10：00	話說林鳳營	林鳳營火車站
10：00-10：30		林鳳營故事館
10：30-11：00		救命將軍井
11：00-11：45	欣賞埤塘之美	菁埔埤
11：45-13：00	社區風味餐	菁埔里活動中心
13：00-15：00	臺灣稻藝 注連繩 DIY	臺灣稻藝
15：00-16：00	認識社區埤塘與聚落	龜港里
16：00~	賦歸	

活動影像紀錄：









附錄五十六、11/10 埤塘知性之旅回饋單

六甲區埤塘濕地知性之旅-專家顧問踩線踏查-回饋表

一、話說林鳳營

簡介：

「林鳳營」和「六甲」的地名，都是源自明末鄭成功時代(約西元 1644 年)，鄭成功的參軍陳永華至此開荒墾地，就以墾地面積二甲、五甲、六甲...命名；而林鳳營，則是明鄭名將林鳳將軍駐軍屯田的地方。林鳳將軍是福建省龍溪縣人，隨鄭成功到臺灣，奉令率兵到曾文溪北方屯田。林鳳就率領他的士兵，至中社、龜仔港、大菁埔一帶，篳路藍縷，慘澹經營，建立聚落，後人就以他的名字做為這裡的地名，稱為：林鳳營莊，就是現在的六甲區中社里、龜港里、菁埔里一帶，也是本次埤塘知性之旅重點埤塘與聚落分布之區域。

必訪：

- 林鳳營火車站：創建於民國前 10 年（西元 1902 年的日據期間）其已佇立 114 年之久的百年歷史，當時用來提供下營、六甲地區的客、貨運輸，現在的站房建立於日昭和 8 年（1933），為典型日治時期木造小車站，木構建築的牆壁是雨淋板，基座為洗石子，站房至今仍保持早期形貌，日式屋瓦與木製購票柵欄、候車木條長椅，是臺灣少數保留原貌的老車站，與後壁、保安並列為 3 大最值得參觀的古老車站。站內可見車站日治時期日文手寫紙板文稿。
- 林鳳營故事館：為「道班房」的前身，是日式風格的木造建築物，早期作為鐵道人員居住及放置工具之場所，至今約有 70 餘年歷史。隨著鐵路運輸的轉型及人員的相繼退休，該建築漸無人使用。105 年六甲區公所向環保署爭取「建構寧適家園計畫—營造友善城鄉環境(拔尖級)」之經費，重現道班房建築物原始風貌，道班房原有 4 棟建築物僅保留 2 棟、拆除 2 棟，取其狀況良好之木結構材料，以原始工法承作，打造六甲文創藝術新據點。

項目	非常同意 5	同意 4	尚可 3	不同意 2	非常不同意 1
1.具自然或社會人文特色					
2.易展現地方歷史文化內涵及精神					
3.與在地產業或社區連結性高					
4.對一般大眾具吸引力					
項目	非常滿意 5	滿意 4	普通 3	不滿意 2	非常不滿意 1
5.解說人員的口語清晰度					
6.解說人員專業知識					
7.解說人員的解說素養（態度或技巧）					
8.解說人員的解說時間掌控					
其他建議事項：					

二、欣賞埤塘之美

項目	非常同意 5	同意 4	尚可 3	不同意 2	非常不同意 1
1.具自然或社會人文特色					
2.易展現地方歷史文化內涵及精神					
3.與在地產業或社區連結性高					
4.對一般大眾具吸引力					
項目	非常滿意 5	滿意 4	普通 3	不滿意 2	非常不滿意 1
5.解說人員的口語清晰度					
6.解說人員專業知識					
7.解說人員的解說素養（態度或技巧）					
8.解說人員的解說時間掌控					

其他建議事項：

三、社區風味餐

項目	非常同意 5	同意 4	尚可 3	不同意 2	非常不同意 1
1.與在地產業或社區連結性高					
2.具社區地產業或社區特色					
3.對一般大眾具吸引力					

其他建議事項：

四、臺灣稻藝 注連繩 DIY

簡介：注連繩(SHIMENAWA)是日本過年的裝飾品，做為趨吉避凶的界限與象徵。臺灣稻藝由於和建造烏山頭水庫日本八田與一技師故鄉石川縣的友好淵源，受託以嘉南平原的稻草做成注連繩外銷，也應國內日本文化愛好者的需求客製化販售。

臺灣稻藝工坊以嘉南平原的稻草做成日本注連繩外銷，並呼應國內日本文化愛好者的需求，辦理注連繩文化介紹、DIY 活動及販售。

項目	非常同意 5	同意 4	尚可 3	不同意 2	非常不同意 1
1.具自然或社會人文特色					
2.易展現地方歷史文化內涵及精神					
3.與在地產業或社區連結性高					
4.對一般大眾具吸引力					
項目	非常滿意 5	滿意 4	普通 3	不滿意 2	非常不滿意 1
5.解說人員的口語清晰度					
6.解說人員專業知識					
7.解說人員的解說素養（態度或技巧）					
8.解說人員的解說時間掌控					

其他建議事項：

五、認識社區埤塘與聚落

簡介：早期尚未有水利設施前，埤塘是重要的蓄水設施，提供灌溉及民生使用，擁有水資源及擁有權力，在已有數百年歷史的林鳳社區，隱藏著許多和埤塘有關的傳說與故事，走訪埤塘水圳及周邊聚落，一起發掘屬於在地的臺灣傳奇。

必訪：龜仔港大堀：因目前用途僅為排水，故當地居民又稱其為排水溝，可繞著大堀完整行走一圈，大堀兩端各具有一涼亭，近廟端具有水門，大堀頭尾之間具有 2 座紅色小橋。106 年度度嘗試將藝術融入社區與埤塘，創作出埤塘不一樣的價值。

項目	非常同意 5	同意 4	尚可 3	不同意 2	非常不同意 1
1.具自然或社會人文特色					
2.易展現地方歷史文化內涵及精神					
3.與在地產業或社區連結性高					
4.對一般大眾具吸引力					
項目	非常滿意 5	滿意 4	普通 3	不滿意 2	非常不滿意 1
5.解說人員的口語清晰度					
6.解說人員專業知識					
7.解說人員的解說素養（態度或技巧）					
8.解說人員的解說時間掌控					

建議事項：

六、綜合建議

項目	非常同意 5	同意 4	尚可 3	不同意 2	非常不同意 1
1. 整體行程流暢度佳					
2. 能展現埤塘與聚落文化之連結					
3. 能讓參與者感受埤塘與地方的特色					
4. 能啟發參與者對於六甲區深入探索之意願					
5. 是否有潛力發展為收費遊程?	<input type="checkbox"/> 是：建議金額_____， <input type="checkbox"/> 否，原因：_____。				

其他建議事項：

姓名：_____；單位：_____；日期：_____

附錄五十七、課程蒐集之社區故事

1. 林鳳營觀月會：相傳在清初時期，有一位最有錢的員外羅代，在每年的中秋節都會招待很多官員，參加一年一度的觀月會，羅員外就在現在的林鳳營開一條水路(船路)往東筏至八甲，現在的水林村，北面有一個大池塘，水塘邊有很多酒樓、藝閣，所有的官員就在這個地方會合，觀月慶祝。現在這個池塘還在，但是林鳳營最有錢的羅家後代已不如從前，我們很想有機會能在重整昔日蓮池潭的憧憬。
2. 中社里竹蘆馬：相傳明朝開國(約西元 1368 年)有一位姓黃的員外很富有，他的田邊有一叢竹林，旁邊有一池塘，水塘注滿水隔天就沒有水了，黃員外去查看原因，入晚都以一支竹子垂入水中，白天竹子又恢復正常，員外很生氣，會偷水的竹子留住有何用處，於是命人把竹叢給砍了=>敗風水，隔天劉伯溫到，要收竹蘆馬，只收到一片竹子，離開前留下一句「員外家有德，出大官虎，失之，出大賊鼓」。
3. 龜港里有一叢芒果樹，有一百多年了，這棵樹旁有一間小房屋，屋裡有一尊木頭人，能保佑從這裡經過的路人，芒果樹上的結果很多，要吃的人要先拜這間小房屋的木頭人，自行採來吃會肚子痛，體醒人類對自然萬物要保持尊重的態度。

附錄五十八、106 六甲埤塘濕地成果座談會 會議記錄

六甲區埤塘濕地保育行動計畫委託專業服務

六甲區埤塘濕地計畫成果座談會活動紀錄

時間：106.11.23

地點：六甲區公所 3F 會議室

參予對象：如簽到表

活動流程：

時間	內容	講者/與談人
13:30-13:40	始業式及計畫緣由簡介	蔡秀琴 區長
主題一：六甲區埤塘濕地保育行動規劃		
13:40 14:00	成果分享 1. 平原埤塘社區權益關係人訪談 2. 埤塘初階課程辦理 3. 社區潛力埤塘共識凝聚願景工作坊	莊孟憲 生態保育組長/真理大學 環境教育暨生態保育研究推廣中心
主題二：六甲區埤塘濕地教育推廣		
14:00 14:30	成果分享 1. 教育推廣活動 2. 六甲區埤塘濕地知性之旅	陳詩婷 生態保育組專員/真理大學 環境教育暨生態保育研究推廣中心
綜合建議與議題討論		
14:30 15:00	1. 埤塘議題成為校本課程或特色課程之可能 2. 在地社區聚落歷史文化與埤塘、水圳、產業深度體驗之潛力 3. 其他	與談人： 六甲區公所、合作學校(嘉南國小、林鳳國小、六甲國中)、社區組織(林鳳社區發展協會)、嘉南農田水利會、景觀總顧問
15:00 -	賦歸	

活動影像紀錄：



六甲區公所主任秘書介紹計畫緣起



莊孟憲組長分享計畫目的



陳詩婷專員分享教育推廣



議題討論_文資處高小姐



議題討論_農田水利會隆田站站長



議題討論_蓮花世界業者



議題討論_林鳳社區龜港里里長



議題討論_臺南市政府農業局



議題討論_林鳳社區中社里里長



議題討論_六甲區公所農業建設課課長



教具展示



與會貴賓教具討論

附錄五十九、106 六甲埤塘濕地成果座談會 簽到表

六甲區埤塘濕地保育行動計畫委託專業服務 成果座談會議 簽到表				
日期：106/11/23 時間：13:30-15:00 地點：六甲區公所 3F 會議室				
編號	與會者	服務單位	職務	簽到處
1.		內政部營建署		
2.		臺南市政府農業局	游用	李沂琴
3.		臺南市政府茶觀總顧問		
4.	高子婷	臺南市政府文化資產管理處	游用	高子婷
5.		嘉南農田水利會		譚凱豪
6.		嘉南農田水利會		
7.		嘉南農田水利會		
8.				
9.				
10.				

六甲區埤塘濕地保育行動計畫委託專業服務 成果座談會議 簽到表				
日期：106/11/23 時間：13:30-15:00 地點：六甲區公所 3F 會議室				
編號	與會者	服務單位	職務	簽到處
1.	蘇秀琴	六甲區公所	區長	張明賢
2.	楊清貴	六甲區公所 農業及建設課	課長	楊清貴
3.	沈亞蓉	六甲區公所 農業及建設課	課員	沈亞蓉
4.		六甲區公所		
5.		六甲區公所		
6.				
7.				
8.				
9.				
10.				

六甲區埤塘濕地保育行動計畫委託專業服務 成果座談會議 簽到表				
日期：106/11/23 時間：13:30-15:00 地點：六甲區公所 3F 會議室				
編號	與會者	服務單位	職務	簽到處
1.	呂麗蓉	嘉南國小	校長	呂麗蓉
2.		嘉南國小		
3.	劉淑惠	林鳳國小	教務組長	劉淑惠
4.		林鳳國小		
5.	陳宜君	六甲國中	設備組長	陳宜君
6.		六甲國中		
7.	李宇軒	曾文社區大學		李宇軒
8.		曾文社區大學		杜姍雯
9.				
10.				

六甲區埤塘濕地保育行動計畫委託專業服務 成果座談會議 簽到表				
日期：106/11/23 時間：13:30-15:00 地點：六甲區公所 3F 會議室				
編號	與會者	服務單位	職務	簽到處
1.	蔡明賢	林鳳社區發展協會	理事長	蔡明賢
2.	張淑娥	林鳳社區發展協會	總幹事	
3.		林鳳社區發展協會		吳麗涼
4.		林鳳社區發展協會		智壽寧
5.		林鳳社區發展協會		張美蓮
6.		林鳳社區發展協會		
7.		二甲社區發展協會		林心航
8.		二甲社區發展協會		
9.				
10.				

六甲區埤塘濕地保育行動計畫委託專業服務

成果座談會議 簽到表

日期: 106/11/23
時間: 13:30-15:00
地點: 六甲區公所 3F 會議室

編號	與會者	服務單位	職稱	簽到處
1.		龜港里		許悅茂
2.		王爺里		
3.		水林里		高宗傑
4.		六甲里		
5.		中社里		陳竹藏
6.		七甲里		黃德明
7.		龍湖里		
8.		大丘里		
9.		甲東里		詹俊春
10.		甲南里		劉國賢

六甲區埤塘濕地保育行動計畫委託專業服務

成果座談會議 簽到表

日期: 106/11/23
時間: 13:30-15:00
地點: 六甲區公所 3F 會議室

編號	與會者	服務單位	職稱	簽到處
1.		林鳳羽區發展協會		孫碧齡
2.		菁埔里	里長	孫清吉
3.				
4.				
5.				
6.				
7.				
8.				
9.				
10.				

六甲區埤塘濕地保育行動計畫委託專業服務

成果座談會議 簽到表

日期: 106/11/23
時間: 13:30-15:00
地點: 六甲區公所 3F 會議室

編號	與會者	服務單位	職稱	簽到處
1.	莊孟憲	真理大學 環境教育暨生態保育研究推廣中心 生態保育組	組長	莊孟憲
2.	陳秋伶	真理大學 環境教育暨生態保育研究推廣中心 生態保育組	博碩士 研究員	
3.	劉芳如	真理大學 環境教育暨生態保育研究推廣中心 生態保育組	專員	劉芳如
4.	王安嫻	真理大學 環境教育暨生態保育研究推廣中心 生態保育組	專員	王安嫻
5.	陳詩婷	真理大學 環境教育暨生態保育研究推廣中心 生態保育組	專員	陳詩婷
6.				
7.				
8.				
9.				
10.				

附錄六十、埤塘知性之旅專家學者建議

【水利會隆田站站長】

- 1.未來地方的特色可以跟在地的人結合一起，當然也要配合社區的營造，整個動線要讓解說員更了解，時間的掌握當然也是很重要，我想民眾來這裡是要了解這地方的特色，但學員跟講解的人可以多一點互動。
- 2.可考慮設計解說牌，區公所這邊可能要去進一步的規劃，讓民眾在沒有解說員時可以了解更多一點。
- 3.動線要連貫。

【六甲區公所】

- 1.感謝真理大學透過我們這一次的計畫，結合地區、學校，跟整個社區去做互動，協助我們去發展出當地的埤塘文化，並去做一個深耕。不希望這個計畫是一次性的，做完了就沒有延續性，所以這種小旅行社區是否可以來做延續，之後變成社區經費來源的可行性。
- 2.跟地區的埤塘、社區，和社區提供的風味餐有做一個結合。
- 3.很多景點的基礎建設是公所仍要再加強。

【社區規劃師黃淑容】

- 1.說離社區小旅行還有一段距離，我覺得社區的資源盤整還不夠，建議三個里資源重新盤整，之後做一個共識決。
- 2.臺灣未來是老年化的社會，要思考如何開發這一塊，這樣的旅行不適合老年人。要開發適合不同族群的旅行方式。
- 3.講自己的故事，講故鄉的故事，講左鄰右舍的事情較有趣。講文史容易出錯，因為這裡不是真正的古蹟區，萬一有天遇到一個真正懂的人，就會被質疑，會被否定，不如不要講。

3.在社區煮一個簡單的鹹粥、虱目魚粥，大家就吃得很高興了。外面的人沒有吃過我們鄉下的筍仔粥、虱目魚粥等等之類的，他們來吃到這個就很高興了。

【埤塘文史訪談工作者陳秋伶】

- 1.解說員太緊張，還需要多練習。社區自己要辦類似讀書會，自己要帶出來，自己的部份要再練功。
- 2.坐遊覽車的時間很短，成本很高，社區的旅行蠻適合用散步或是單車的方式進行，如果是散步的方式，就是選鄰近的景點，規劃半天的行程，如果是整天的行程，看看是否可以用單車的方式。建議可爭取在林鳳營車站這裡設 T-Bike 站。
- 3.社區用餐的部份，須考量是否是接團客，人數多再去動用社區媽媽煮餐，人不多時準備餐盒或點心就可以了，成本就不會這麼高。
- 4.社區的旅遊，很適合在 10 到 20 人之間，用比較精緻、深度的方式進行，一方面解說員的能力要增強，另一方面行程的規劃可以多元化一點，用散步或單車的方式，盡量不要動用到遊覽車。

【曾文社區大學】

- 1.做 D I Y 比較有趣，還有就像其它老師說的，我比較喜歡慢活的方式，交通的方式可以用走的或騎單車，才比較像小旅行的形式。

【優雅農夫田園野趣執行長-魏婉如】

- 1.今天的內容會吸引到的族群以學術團隊為主。
- 2.社區會想把所有知道的事情分享給遊客，但遊客可以吸收到的並不多。
- 3.社區如果未來是有意願朝這方面去發展的，除了去學專業知識之外，比較進階的是，他們要去觀察每一個來的人的性質，以及他們的需求是什麼。

附錄六十一、林鳳社區生物資源摺頁

先N字摺再對折 完成封面尺寸10.5x14.85cm

林鳳社區生物資源

小鸕鶿 *Tachypterus sulcirostris*
俗名：水脚仔



在河口、池塘、沼澤等水域繁殖的鳥類。由於其特殊的蹼狀腳，所以適合水中生活。若遇到水鳥的競爭，小鸕鶿的競爭優勢是不容忽視的。常於淺水處在岸上觀察以覓食。棲息地包括淡水湖、溪流、水池等。由於濕地減少，該物種受到相當大的影響。

翠鳥 *Alcedo atthis*
俗名：林鳥



普遍生活於海拔1200公尺以下的溪澗、河川、池地，是區內常見的鳥類。它常出現在岸邊、河口及紅樹林間，以淺水中的小魚為主食。將「身體最硬的實藍色羽毛」與「尾部的藍色羽毛」相結合，翠鳥的羽毛在河岸的土壁上顯得最為顯著。翠鳥的繁殖期在河岸中。

紅耳泥鰍 *Isochnemus scapellato* (Wood, 1835)
俗名：紅耳鰻



頭頂後部則有一條紅色粗線，故又名紅耳鰻。原產於日本，原產於日本及中國以及東南亞的河流、溪流、池塘等。因其體型小，故大量引進。其繁殖力強，且繁殖和生存能力強，會大量繁殖。其生存資源，已被列為世界最易受威脅物種之一。

黑翅鳶 *Elaenia caudata*
俗名：黑翅鵟



具有「雙翅」實石鵟人的眼。其是台灣常見的鳥類。但不論何種，其飛行時均能展現其「雙翅」的獨特。自2000年在該物種繁殖後，自此在島內均有其蹤跡。其繁殖地多為一、二級山區的森林。因其繁殖地多為一、二級山區的森林，故其繁殖地多為一、二級山區的森林。其繁殖地多為一、二級山區的森林。

斑龜 *Quasius sinensis* (Gray, 1834)
俗名：斑龜



頭部、頸部及四肢的皮膚上都有黑斑和黃色的條紋。其繁殖力強，且繁殖和生存能力強。其繁殖地多為一、二級山區的森林。其繁殖地多為一、二級山區的森林。

樹蛙 *Dendrobates auratus*
俗名：樹蛙



台灣特有種。全身黑、灰、綠三色為主。飛行距離短。其繁殖地多為一、二級山區的森林。其繁殖地多為一、二級山區的森林。

福斑蜻蜓 *Brachythemis contaminata* (Fabricius, 1793)
俗名：福斑



體色藍、合體藍色。其繁殖地多為一、二級山區的森林。其繁殖地多為一、二級山區的森林。

野翼甲鯿 *Pterygoplichthys dispectus* (Weber, 1891)
俗名：野翼、空斑



底棲型肉食性魚類。利用特化的吸盤狀口器咬食底棲性的魚類。其繁殖地多為一、二級山區的森林。其繁殖地多為一、二級山區的森林。

泰國線鱧 *Channa striata*
俗名：泰國鱧、泰國魚



身體修長，體大。其繁殖地多為一、二級山區的森林。其繁殖地多為一、二級山區的森林。

三星攀鱧 *Tilapia nilotica*
俗名：三星鱧



體型中等。其繁殖地多為一、二級山區的森林。其繁殖地多為一、二級山區的森林。

斑駁尖塘鱧 *Cyprinus maculatus* (Blocher, 1852)
俗名：斑駁鱧



體型中等。其繁殖地多為一、二級山區的森林。其繁殖地多為一、二級山區的森林。

下置區

1. 水庫大門口
2. 六甲區公所
3. 鳳凰山
4. 山仔頂
5. 中社區公所
6. 中社區公所
7. 新街市

中社區

8. 林鳳社區
9. 林鳳社區
10. 林鳳社區
11. 林鳳社區
12. 林鳳社區
13. 林鳳社區
14. 林鳳社區

菁埔里

15. 菁埔里
16. 菁埔里
17. 菁埔里
18. 菁埔里
19. 菁埔里
20. 菁埔里

洗布坪

21. 洗布坪
22. 洗布坪
23. 洗布坪
24. 洗布坪
25. 洗布坪
26. 洗布坪



1. 水庫大門口 2. 六甲區公所 3. 鳳凰山 4. 山仔頂 5. 中社區公所 6. 中社區公所 7. 新街市 8. 林鳳社區 9. 林鳳社區 10. 林鳳社區 11. 林鳳社區 12. 林鳳社區 13. 林鳳社區 14. 林鳳社區 15. 菁埔里 16. 菁埔里 17. 菁埔里 18. 菁埔里 19. 菁埔里 20. 菁埔里 21. 洗布坪 22. 洗布坪 23. 洗布坪 24. 洗布坪 25. 洗布坪 26. 洗布坪

1. 水庫大門口 2. 六甲區公所 3. 鳳凰山 4. 山仔頂 5. 中社區公所 6. 中社區公所 7. 新街市 8. 林鳳社區 9. 林鳳社區 10. 林鳳社區 11. 林鳳社區 12. 林鳳社區 13. 林鳳社區 14. 林鳳社區 15. 菁埔里 16. 菁埔里 17. 菁埔里 18. 菁埔里 19. 菁埔里 20. 菁埔里 21. 洗布坪 22. 洗布坪 23. 洗布坪 24. 洗布坪 25. 洗布坪 26. 洗布坪

附錄六十二、106 年度「國家重要濕地保育行動計畫」期末審查委員意見回復

106 年度「國家重要濕地保育行動計畫」期末報告審查會

六甲埤塘濕地保育行動計畫委員意見回覆表

委員意見	委員意見回覆	備註
一、各委員意見		
1.內政部營建署城鄉發展分署：		
(1)問卷可結合至社區、國小活動中或針對課程參與製作設計問卷。	感謝委員意見，未來如有相關計畫可依據對象設計問卷。	
(2)附 56(P.126)為明末，P.131 社區故事 2.為明朝開國，年代請查明。	感謝委員意見，已補充說明。	詳如期末報告書 P.133
2.黃委員嘉隆：		
(1) P.40、P.41 量化與質性分類應調整。	感謝委員意見，量化與質性已做調整。	詳如期末報告書 P.42、43
(2)社區生物摺頁宜加入社區地圖及重要物種分布位置。	感謝委員意見，摺頁中已加入社區地圖，目前調查到之物種多為外來種，非重要物種，因此不適合放入摺頁中。	詳如期末報告書 P.141
3.李委員婉瑩：		
(1)針對埤塘未來轉型施作建設及巡守步道等設施，是否較容易做	感謝委員意見，敬請公所日後相關工程可思考環境教育融入	

委員意見	委員意見回覆	備註
環境教育路線規劃？	之規劃。	
(2)保育行動計畫中，較少提及如何親近濕地，是否因土地屬於嘉南農田水利會，無法取得開發利用？	感謝委員意見，計畫中較少親近濕地的主要原因是地形離水岸近，較無緩衝帶可規劃親水空間，以安全上的考量為主。目前菁埔埤周遭公所已陸續進行景觀步道相關建設，在開發利用方面並未有影響。	
(3)於計畫中，工作坊參加民眾的熱情度為何？	感謝委員意見，計畫中參予工作坊民眾的熱情度是很高的，3階段課程的工作坊中共有 85 人次參與，民眾十分的投入。	詳如期末報告書 附錄十九- 附錄二十二 及附錄三十三、三十四
4.楊委員錦樹：		
(1)在學校所推廣的特色課程未來將如何延續？	感謝委員意見，目前辦理特色課程的嘉南國小與林鳳國小，皆已將部分特色課程融入校本課程，作為後續之延伸。	
(2)於計畫中所召開相關會議，如六甲區公所都有參加，建請將六甲區公所納入紀錄中。	感謝委員意見，計畫中召開之會議，六甲區公所有參加的部分，皆已納入紀錄中。	
(3)P.8(圖 2)左下角「中區」及「西區」應合併。	感謝委員意見，圖 2 已作修正。	詳如期末報告書 P.8

委員意見	委員意見回覆	備註
二、綜合建議：		
1.內政部營建署城鄉發展分署：		
(1)目前 107 年補助計畫，核定作業中，各執行團隊後續修正成果將列為重要參考	感謝委員意見。	
(2)記錄應詳實並反映成果(簽到、照片等及回饋)。	感謝委員意見，已將各紀錄放於附錄中。	
(3)請市府再確認申請計畫書之量化指標，以利補助款請撥作業。	感謝委員意見。	
(4)期中審查意見對照表，請標示修正頁數。	感謝委員意見，期中審查意見對照表頁數已修正。	詳如期末報告書附錄一~附錄五十