



ПРАВИТЕЛЬСТВО САНКТ-ПЕТЕРБУРГА

КОМИТЕТ ПО ГОСУДАРСТВЕННОМУ КОНТРОЛЮ, ИСПОЛЬЗОВАНИЮ
И ОХРАНЕ ПАМЯТНИКОВ ИСТОРИИ И КУЛЬТУРЫ

РАСПОРЯЖЕНИЕ

06.03.2023

№ 41-05/23

Об утверждении охранного обязательства собственника или иного законного владельца объекта культурного наследия федерального значения «Дом жилой», включенного в единый государственный реестр объектов культурного наследия (памятников истории и культуры) народов Российской Федерации

В соответствии с главой VIII Федерального закона от 25.06.2002 № 73-ФЗ «Об объектах культурного наследия (памятниках истории и культуры) народов Российской Федерации»:

1. Утвердить охранное обязательство собственника или иного законного владельца объекта культурного наследия федерального значения «Дом жилой», расположенного по адресу: г. Санкт-Петербург, набережная реки Мойки, дом 21-23, литера А (согласно постановлению Правительства РФ от 10.07.2001 № 527: р. Мойки наб., 21) (далее—объект), входящего в состав объекта культурного наследия федерального значения «Дом Апраксина Ф.А. (Абамелек-Лазарева С.С.)», согласно приложению к настоящему распоряжению.

2. Признать распоряжение КГИОП от 24.10.2016 № 40-372 «Об утверждении охранного обязательства собственника или иного законного владельца объекта культурного наследия федерального значения «Дом Апраксина Ф.А. (Абамелек-Лазарева С.С.)», включенного в единый государственный реестр объектов культурного наследия (памятников истории и культуры) народов Российской Федерации» в части объекта культурного наследия федерального значения «Дом жилой» (согласно постановлению Правительства РФ от 10.07.2001 № 527: р. Мойки наб., 21) утратившим силу.

3. Начальнику Юридического управления - юрисконсульту КГИОП обеспечить регистрацию распоряжения и его передачу в необходимом числе копий в отдел обработки и хранения документированной информации Управления организационного обеспечения и контроля КГИОП в течение трех рабочих дней со дня его утверждения.

4. Начальнику отдела обработки и хранения документированной информации Управления организационного обеспечения и контроля КГИОП обеспечить направление копии распоряжения собственнику объекта, другим лицам, к обязанностям которых относится его исполнение, а также в орган, уполномоченный на ведение Единого государственного реестра недвижимости в порядке, установленном законодательством Российской Федерации, не позднее пятнадцати рабочих дней со дня утверждения настоящего распоряжения.

5. Начальнику отдела государственного реестра объектов культурного наследия Управления государственного реестра объектов культурного наследия КГИОП обеспечить направление распоряжения в Министерство культуры Российской Федерации для приобщения к учетному делу объекта.

6. Директору Санкт-Петербургского государственного казенного учреждения «Центр информационного обеспечения охраны объектов культурного наследия» обеспечить размещение распоряжения на сайте КГИОП в информационно-телекоммуникационной сети «Интернет» и в локальной компьютерной сети КГИОП.

7. Контроль за выполнением распоряжения остается за заместителем председателя Комитета.

Заместитель председателя Комитета

A handwritten signature in blue ink, consisting of several loops and a final downward stroke.

Г.Р. Аганова

УТВЕРЖДЕНО

Распоряжением КГИОП «Об утверждении охранного обязательства собственника или иного законного владельца объекта культурного наследия федерального значения «Дом жилой», включенного в единый государственный реестр объектов культурного наследия (памятников истории и культуры) народов Российской Федерации»

от «06» марта 2023 г. № 41-об/23

**ОХРАННОЕ ОБЯЗАТЕЛЬСТВО
СОБСТВЕННИКА ИЛИ ИНОГО ЗАКОННОГО ВЛАДЕЛЬЦА
ОБЪЕКТА КУЛЬТУРНОГО НАСЛЕДИЯ,
включенного в единый государственный реестр
объектов культурного наследия (памятников истории и культуры)
народов Российской Федерации**

Дом жилой

(наименование объекта культурного наследия, включенного в единый государственный реестр объектов культурного наследия (памятников истории и культуры) народов Российской Федерации, в соответствии с данными единого государственного реестра объектов культурного наследия (памятников истории и культуры) народов Российской Федерации)

7	8	1	6	1	0	5	6	2	5	4	0	0	2	6
---	---	---	---	---	---	---	---	---	---	---	---	---	---	---

(регистрационный номер объекта культурного наследия в едином государственном реестре объектов культурного наследия (памятников истории и культуры) народов Российской Федерации)

Отметка о наличии или отсутствии паспорта объекта культурного наследия, включенного в единый государственный реестр объектов культурного наследия (памятников истории и культуры) народов Российской Федерации, в отношении которого утверждено охранное обязательство (далее - объект культурного наследия)¹:

имеется

отсутствует

(нужно отметить знаком «V»)

При отсутствии паспорта объекта культурного наследия в охранное обязательство вносятся:

1 В соответствии с пунктом 4 статьи 47.6 Федерального закона от 25 июня 2002 г. № 73-ФЗ «Об объектах культурного наследия (памятниках истории и культуры) народов Российской Федерации» (далее — Закон № 73-ФЗ) при наличии паспорта объекта культурного наследия, предусмотренного статьей 21 Закона № 73-ФЗ, он является неотъемлемой частью охранного обязательства.

Раздел 1. Сведения об объекте культурного наследия

1.1. Сведения о наименовании объекта культурного наследия:

1.2. Сведения о времени возникновения или дате создания объекта культурного наследия, датах основных изменений (перестроек) данного объекта и (или) датах связанных с ним исторических событий:

1.3. Сведения о категории историко-культурного значения объекта культурного наследия:

федерального
значения

регионального
значения

муниципального
значения

(нужное отметить знаком «V»)

1.4. Сведения о виде объекта культурного наследия:

памятник

ансамбль

(нужное отметить знаком «V»)

1.5. Номер и дата принятия органом государственной власти решения о включении объекта культурного наследия в единый государственный реестр объектов культурного наследия (памятников истории и культуры) народов Российской Федерации:

1.6. Сведения о местонахождении объекта культурного наследия (адрес объекта или, при его отсутствии, описание местоположения объекта):

(субъект Российской Федерации)

(населенный пункт)

ул.

д.

корп. и
(или)
стр.

кадастровый номер (при наличии):

(описание местоположения)

1.7. Сведения о границах территории объекта культурного наследия:

--

1.8. Описание предмета охраны объекта культурного наследия:

--

1.9. Фотографическое (иное графическое) изображение объекта культурного наследия (на момент утверждения охранного обязательства), за исключением отдельных объектов археологического наследия, фотографическое изображение которых вносится на основании решения соответствующего органа охраны объектов культурного наследия, на ___ листах.

1.10. Сведения о наличии зон охраны объекта культурного наследия с указанием номера и даты принятия органом государственной власти акта об утверждении указанных зон либо информация о расположении данного объекта культурного наследия в границах зон охраны иного объекта культурного наследия:

--

1.11. Сведения об объектах культурного наследия, входящих в состав объекта культурного наследия, являющегося ансамблем:

№	Наименование объекта культурного наследия	Адрес объекта или местоположение	Границы территории объекта культурного наследия	Предмет охраны объекта культурного наследия	Зоны охраны объекта культурного наследия

1.12. Сведения о требованиях к осуществлению деятельности в границах территории объекта культурного наследия, об особом режиме использования земельного участка, в границах которого располагается объект археологического наследия, установленных статьей 5.1 Федерального закона от 25 июня 2002 г. №73-ФЗ «Об объектах культурного наследия (памятниках истории и культуры) народов Российской Федерации» (далее - Закон № 73-ФЗ):

--

1.13. Иные сведения, предусмотренные Законом № 73-ФЗ:

--

Раздел 2. Требования к сохранению объекта культурного наследия

2.1. В соответствии с пунктом 1 статьи 47.2 Закона № 73-ФЗ требования к сохранению объекта культурного наследия предусматривают консервацию, ремонт, реставрацию объекта культурного наследия, приспособление объекта культурного наследия для современного использования либо сочетание указанных мер.

2.2. Состав (перечень) и сроки (периодичность) работ по сохранению объекта культурного наследия являются неотъемлемой частью настоящего охранного обязательства (приложение № 1 к охранному обязательству) и определяются соответствующим органом охраны объектов культурного наследия, определенным пунктом 7 статьи 47.6 Закона № 73-ФЗ (далее - соответствующий орган охраны) культурного наследия (в соответствии со статьями 9, 9.1, 9.2, 9.3 Закона № 73-ФЗ) с учетом мнения собственника или иного законного владельца объекта культурного наследия, на основании составленного органом охраны объектов культурного наследия акта технического состояния объекта культурного наследия, с учетом вида данного объекта культурного наследия, его индивидуальных особенностей, физического состояния, функционального назначения и намечаемого использования объекта культурного наследия.

2.3. Лица, указанные в пункте 11 статьи 47.6 Закона № 73-ФЗ, обязаны обеспечивать финансирование мероприятий, обеспечивающих выполнение требований к сохранению объекта культурного наследия.

Раздел 3. Требования к содержанию и использованию объекта культурного наследия

3.1. В соответствии с пунктом 1 статьи 47.3 Закона № 73-ФЗ при содержании и использовании объекта культурного наследия, включенного в реестр, выявленного объекта культурного наследия в целях поддержания в надлежащем техническом состоянии без ухудшения физического состояния и (или) изменения предмета охраны данного объекта культурного наследия лица, указанные в пункте 11 статьи 47.6 Закона № 73-ФЗ, лицу, которому земельный участок, в границах которого располагается объект археологического наследия, принадлежит на праве собственности или ином вещном праве, обязаны:

1) осуществлять расходы на содержание объекта культурного наследия и поддержание его в надлежащем техническом, санитарном и противопожарном состоянии;

2) не проводить работы, изменяющие предмет охраны объекта культурного наследия либо ухудшающие условия, необходимые для сохранности объекта культурного наследия;

3) не проводить работы, изменяющие облик, объемно-планировочные и конструктивные решения и структуры, интерьер выявленного объекта культурного наследия, объекта культурного наследия, включенного в реестр, в случае, если предмет охраны объекта культурного наследия не определен;

4) обеспечивать сохранность и неизменность облика выявленного объекта культурного наследия;

5) соблюдать установленные статьей 5.1 Закона № 73-ФЗ требования к осуществлению деятельности в границах территории объекта культурного наследия, включенного в реестр, особый режим использования земельного участка, водного объекта или его части, в границах которых располагается объект археологического наследия;

6) не использовать объект культурного наследия (за исключением оборудованных с учетом требований противопожарной безопасности объектов культурного наследия, предназначенных либо предназначавшихся для осуществления и (или) обеспечения указанных ниже видов хозяйственной

деятельности, и помещений для хранения предметов религиозного назначения, включая свечи и лампадное масло):

под склады и объекты производства взрывчатых и огнеопасных материалов, предметов и веществ, загрязняющих интерьер объекта культурного наследия, его фасад, территорию и водные объекты и (или) имеющих вредные парогазообразные и иные выделения;

под объекты производства, имеющие оборудование, оказывающее динамическое и вибрационное воздействие на конструкции объекта культурного наследия, независимо от мощности данного оборудования;

под объекты производства и лаборатории, связанные с неблагоприятным для объекта культурного наследия температурно-влажностным режимом и применением химически активных веществ;

7) незамедлительно извещать соответствующий орган охраны объектов культурного наследия обо всех известных ему повреждениях, авариях или об иных обстоятельствах, причинивших вред объекту культурного наследия, включая объект археологического наследия, земельному участку в границах территории объекта культурного наследия либо земельному участку, в границах которого располагается объект археологического наследия, или угрожающих причинением такого вреда, и безотлагательно принимать меры по предотвращению дальнейшего разрушения, в том числе проводить противоаварийные работы в порядке, установленном для проведения работ по сохранению объекта культурного наследия;

8) не допускать ухудшения состояния территории объекта культурного наследия, включенного в реестр, поддерживать территорию объекта культурного наследия в благоустроенном состоянии.

3.2. В соответствии с пунктом 2 статьи 47.3 Закона № 73-ФЗ собственник жилого помещения, являющегося объектом культурного наследия, или частью такого объекта, обязан выполнять требования к сохранению объекта культурного наследия в части, предусматривающей обеспечение поддержания объекта культурного наследия или части объекта культурного наследия в надлежащем техническом состоянии без ухудшения физического состояния и изменения предмета охраны объекта культурного наследия.

3.3. В случае обнаружения при проведении работ на земельном участке в границах территории объекта культурного наследия либо на земельном участке, в границах которого располагается объект археологического наследия, объектов, обладающих признаками объекта культурного наследия, собственник или иной законный владелец объекта культурного наследия осуществляет действия, предусмотренные подпунктом 2 пункта 3 статьи 47.2 Закона № 73-ФЗ.

3.4. В случае если содержание или использование объекта культурного наследия может привести к ухудшению состояния данного объекта культурного наследия и (или) предмета охраны данного объекта культурного наследия, соответствующим органом охраны, устанавливаются следующие требования:

3.4.1. К видам хозяйственной деятельности с использованием объекта культурного наследия, либо к видам хозяйственной деятельности, оказывающим воздействие на указанный объект, в том числе ограничение хозяйственной деятельности:

На момент утверждения настоящего охранного обязательства требование

к ограничению КГИОП не установлено.

3.4.2. К использованию объекта культурного наследия при осуществлении хозяйственной деятельности, предусматривающие, в том числе ограничение технических и иных параметров воздействия на объект культурного наследия:

На момент утверждения настоящего охранного обязательства требование к ограничению КГИОП не установлено.

3.4.3. К благоустройству в границах территории объекта культурного наследия:

На момент утверждения настоящего охранного обязательства требование к ограничению КГИОП не установлено.

3.5. Лица, указанные в пункте 11 статьи 47.6 Закона № 73-ФЗ, обязаны осуществлять финансирование мероприятий, обеспечивающих выполнение требований по содержанию и использованию объекта культурного наследия.

Раздел 4. Требования к обеспечению доступа граждан Российской Федерации, иностранных граждан и лиц без гражданства к объекту культурного наследия

4.1. Требования к обеспечению доступа граждан Российской Федерации, иностранных граждан и лиц без гражданства к объекту культурного наследия устанавливаются статьей 47.4 Закона № 73-ФЗ с учетом требований к сохранению указанного объекта культурного наследия, требований к его содержанию и использованию, физического состояния этого объекта культурного наследия и характера его современного использования (приложение № 2 к охранному обязательству).

4.2. Лица, указанные в пункте 11 статьи 47.6 Закона № 73-ФЗ, обязаны обеспечивать финансирование мероприятий, обеспечивающих выполнение требований к обеспечению доступа граждан Российской Федерации, иностранных граждан и лиц без гражданства к объекту культурного наследия.

Раздел 5. Требования к размещению наружной рекламы на объектах культурного наследия, их территориях в случае, если их размещение допускается в соответствии с законодательством Российской Федерации

5.1. Требования к распространению на объектах культурного наследия, их территориях наружной рекламы устанавливаются в соответствии со статьей 35.1 Закона № 73-ФЗ:

В соответствии с п. 3 ст. 35.1 Закона № 73-ФЗ, допускается распространение на объектах культурного наследия, их территориях наружной рекламы, содержащей исключительно информацию о проведении на объектах культурного наследия, их территориях театрально - зрелищных, культурно - просветительных и зрелищно - развлекательных мероприятий или исключительно информацию об указанных мероприятиях с одновременным упоминанием об определенном

лице как о спонсоре конкретного мероприятия при условии, если такому упоминанию отведено не более чем десять процентов рекламной площади (пространства).

Раздел 6. Требования к установке информационных надписей и обозначений на объект культурного наследия

6.1. На объектах культурного наследия должны быть установлены надписи и обозначения, содержащие информацию об объекте культурного наследия, в порядке, определенном пунктом 2 статьи 27 Закона № 73-ФЗ.

6.2. Сведения об информационной надписи и обозначениях на объекте культурного наследия:

Не установлена(ы)

6.3. Требования к установке информационных надписей и обозначений на объекте культурного наследия:

№ п/п	Состав (перечень) видов работ	Сроки (периодичность) проведения работ	Примечание
1	В установленном порядке обеспечить установку на объекте культурного наследия информационных надписей и обозначений.	В течение 60 месяцев со дня утверждения охранного обязательства актом КГИОП.	

Раздел 7. Дополнительные требования в отношении объекта культурного наследия

7.1. Обеспечивать условия доступности объекта культурного наследия для инвалидов в соответствии с Порядком обеспечения условий доступности для инвалидов объектов культурного наследия, включенных в единый государственный реестр объектов культурного наследия (памятников истории и культуры) народов Российской Федерации, утвержденным Минкультуры России.

7.2. Необходимость проведения оценки воздействия на выдающуюся универсальную ценность объекта всемирного наследия ЮНЕСКО при проведении крупномасштабных восстановительных или новых строительных работ в границах его территории или его буферной зоны.

7.3. Необходимость проведения работ по консервации и реставрации объектов культурного наследия физическими лицами, аттестованными Минкультуры России, состоящими в трудовых отношениях с юридическими лицами или индивидуальными предпринимателями, имеющими лицензию на осуществление деятельности по сохранению объектов культурного наследия:

в соответствии с пунктом 6 статьи 45 Закона № 73-ФЗ

7.4. Осуществлять размещение дополнительного оборудования и дополнительных элементов, переоборудование и переустройство на объекте культурного наследия, его территории, в соответствии с действующим законодательством, предусматривающим получение согласования проектной документации с КГИОП.

7.5. Обеспечивать условия, препятствующие уничтожению, повреждению объекта культурного наследия или его территории со стороны третьих лиц, не являющихся собственником (законным владельцем) объекта культурного наследия или его части.

7.6. Проводить обследование технического состояния объекта культурного наследия и территории не реже одного раза в пять лет, выводы и рекомендации представлять в КГИОП.

7.7. Обеспечивать при необходимости разработку специальных технических условий, содержащих комплекс инженерно-технических и организационных мероприятий по обеспечению пожарной безопасности объекта культурного наследия.

7.8. Обеспечивать сохранность предметов декоративно-прикладного искусства, живописи, скульптуры, указанных в описи предметов декоративно-прикладного искусства, живописи и скульптуры объекта культурного наследия, являющейся приложением к настоящему охранному обязательству, не перемещать указанные предметы декоративно-прикладного искусства, живописи, скульптуры (при наличии).

Приложение:

1. Состав (перечень) и сроки (периодичность) работ по сохранению объекта культурного наследия;
2. Требования к обеспечению доступа граждан Российской Федерации, иностранных граждан и лиц без гражданства к объекту культурного наследия;
3. Паспорт объекта культурного наследия от 12.01.2023;
4. Фотографическое изображение объекта культурного наследия (фотофиксация выполнена 19.10.2022, 23.11.2022).

**Состав (перечень) и сроки (периодичность) работ по сохранению
объекта культурного наследия***

№ п/п	Состав (перечень) видов работ	Сроки (периодичность) проведения работ	Примечание ²
1	В установленном законом порядке выполнить работы по ремонту пом. 20-Н (4) и потолка лестницы Л-6.	В течение 36 месяцев со дня утверждения охранного обязательства актом КГИОП.	1. Акт технического состояния от 27.12.2022 № 06-12-897/22-4-0. 2. Письма КГИОП от 27.12.2022: № 06-12-897/22-5-0; № 06-12-897/22-6-0.
2	В установленном законом порядке выполнить работы по ремонту и реставрации пом. 19-Н (23), лестницы Л-7.	В течение 36 месяцев со дня утверждения охранного обязательства актом КГИОП.	1. Акт технического состояния от 27.12.2022 № 06-12-897/22-4-0. 2. Письма КГИОП от 27.12.2022: № 06-12-897/22-5-0; № 06-12-897/22-6-0.
3	В установленном законом порядке выполнить работы по ремонту крыши объекта культурного наследия.	В течение 36 месяцев со дня утверждения охранного обязательства актом КГИОП.	1. Акт технического состояния от 27.12.2022 № 06-12-897/22-4-0. 2. Письма КГИОП от 27.12.2022: № 06-12-897/22-5-0; № 06-12-897/22-6-0.

2 Указываются реквизиты акта технического состояния, а также документов, содержащих мнение собственника либо иного законного владельца объекта культурного наследия и иные сведения, предусмотренные разделом III Порядка подготовки и утверждения охранного обязательства собственника или иного законного владельца объекта культурного наследия, включенного в единый государственный реестр объектов культурного наследия (памятников истории и культуры) народов Российской Федерации, утвержденного приказом Минкультуры России от 13.07.2020 №774.

4	В установленном законом порядке выполнить работы по ремонту и реставрации фасадов, включая демонтаж дополнительного инженерного оборудования (кондиционеры, камеры видеонаблюдения, воздуховода).	В течение 60 месяцев со дня утверждения охранного обязательства актом КГИОП	1. Акт технического состояния от 27.12.2022 № 06-12-897/22-4-0. 2. Письма КГИОП от 27.12.2022: № 06-12-897/22-5-0; № 06-12-897/22-6-0.
---	---------------------------------------------------------------------------------------------------------------------------------------------------------------------------------------------------	-----------------------------------------------------------------------------	-------------------------------------------------------------------------------------------------------------------------------------------

*Установленные охранным обязательством виды работ не изменяют и не отменяют необходимости исполнения вступивших в законную силу судебных актов в отношении объекта.

Требования к обеспечению доступа граждан Российской Федерации, иностранных граждан и лиц без гражданства к объекту культурного наследия устанавливаются статьей 47.4 Федерального закона от 25.06.2002 № 73-ФЗ «Об объектах культурного наследия (памятниках истории и культуры) народов Российской Федерации» с учетом требований к сохранению указанного объекта культурного наследия, требований к его содержанию и использованию, физического состояния этого объекта культурного наследия и характера его современного использования

1. Условия доступа к объекту культурного наследия с учетом вида объекта культурного наследия, категории его историко-культурного значения, предмета охраны, физического состояния объекта культурного наследия, требований к его сохранению, характера современного использования данного объекта культурного наследия³:

№ п/п	Условия доступа к объекту культурного наследия	Примечание ⁴
1	Обеспечить доступ гражданам Российской Федерации, иностранным гражданам и лицам без гражданства во внутренние помещения объекта культурного наследия и к объекту культурного наследия в соответствии с внутренним распорядком, установленным собственником или иным законным владельцем объекта культурного наследия	Письма КГИОП от 27.12.2022: № 06-12-897/22-5-0; № 06-12-897/22-6-0.

³ Заполняется в отношении объекта культурного наследия с учетом мнения собственника или иного законного владельца такого объекта, в том числе используемого в качестве жилых помещений по согласованию с собственником или иным законным владельцем такого объекта.

⁴ Указываются реквизиты документов, содержащих мнение собственника либо иного законного владельца объекта культурного наследия.

2. Условия доступа к объекту культурного наследия религиозного назначения с учетом требований к внешнему виду и поведению лиц, находящихся в границах территорий указанного объекта культурного наследия религиозного назначения, соответствующие внутренним установлениям религиозной организации⁵:

№ п/п	Условия доступа к объекту культурного наследия	Примечание ⁶
1	На момент утверждения охранного обязательства объект культурного наследия не является объектом культурного наследия религиозного назначения.	

5 Заполняется в отношении объекта культурного наследия религиозного назначения по согласованию с собственником или иным законным владельцем такого объекта культурного наследия.

6 Указываются реквизиты документов, содержащих мнение собственника либо иного законного владельца объекта культурного наследия религиозного назначения и иные сведения, предусмотренные разделом V Порядка подготовки и утверждения охранного обязательства собственника или иного законного владельца объекта культурного наследия, включенного в единый государственный реестр объектов культурного наследия (памятников истории и культуры) народов Российской Федерации, утвержденного приказом Минкультуры России от 13.07.2020 №774.

Утверждено
приказом Министерства культуры
Российской Федерации
от 2 июля 2015 г. № 1906

Экземпляр № 1

781610562540026

Регистрационный номер объекта культурного
наследия в едином государственном реестре
объектов культурного наследия (памятников
истории и культуры) народов Российской Федерации

ПАСПОРТ ОБЪЕКТА КУЛЬТУРНОГО НАСЛЕДИЯ

Фотографическое изображение объекта культурного наследия,
за исключением отдельных объектов археологического наследия,
фотографическое изображение которых вносится на основании решения
соответствующего органа охраны объектов культурного наследия



18.02.2016

Дата съемки (число, месяц, год)

1. Сведения о наименовании объекта культурного наследия

Дом жилой

2. Сведения о времени возникновения или дате создания объекта культурного наследия, датах основных изменений (перестроек) данного объекта и (или) датах связанных с ним исторических событий

1907-1909 гг.

3. Сведения о категории историко-культурного значения объекта культурного наследия

Федерального значения	Регионального значения	Местного (муниципального значения)
+		

4. Сведения о виде объекта культурного наследия

Памятник	Ансамбль	Достопримечательное место
+		

5. Номер и дата принятия органом государственной власти решения о включении объекта культурного наследия в единый государственный реестр объектов культурного наследия (памятников истории и культуры) народов Российской Федерации

- постановление Правительства Российской Федерации «О перечне объектов исторического и культурного наследия федерального (общероссийского) значения, находящихся в г. Санкт-Петербурге» № 527 от 10.07.2001 г.

6. Сведения о местонахождении объекта культурного наследия (адрес объекта или при его отсутствии описание местоположения объекта)

Санкт-Петербург, набережная реки Мойки, дом 21-23, литера А

7. Сведения о границах территории объекта культурного наследия, включенного в единый государственный реестр объектов культурного наследия (памятников истории и культуры) народов Российской Федерации

- План границ территории № б/н от 10.12.2004 г.

8. Описание предмета охраны объекта культурного наследия

Объемно-пространственное и планировочное решение территории: пообъектный состав ансамбля, его местоположение и градостроительные характеристики, роль в композиционно-планировочной структуре квартала и в панораме набережной р. Мойки и Миллионной улицы; габариты внутреннего двора; Объемно-пространственное решение: габариты двухэтажного на подвалах здания, сложного в плане, состоящего из одного лицевого корпуса, образующего со зданием по Миллионной один внутренний двор; конфигурация и габариты крыш, включая высотные отметки коньков и карнизов; воротный проезд с гранитными отбойниками – историческое местоположение, конфигурация (с полуциркульным завершением), габариты; Конструктивная система: исторические наружные и внутренние капитальные стены, их местоположение, материал (кирпич); междуэтажные перекрытия – местоположение; своды, в том числе: «пруссские» своды воротного проезда; «пруссские» своды в помещениях 16-Н (1,2,3,4); «пруссский» свод в помещении 17-Н (6); коробовый свод в помещении 19-Н (25) (Армянская столовая); коробовый свод в помещении 19-Н (26); двухмаршевая межэтажная лестница Л-6 с известняковыми ступенями и ограждением черного металла с деревянными профилированными поручнями, историческое местоположение, конструкция (на косоурах), тип, габариты; профиль ступеней (с валиком); рисунок ограждения (горизонтальные тяги, вертикальные овальные стойки, круглые розетки); двухмаршевая межэтажная лестница Л-7: с известняковыми ступенями и ограждением черного металла (рисунок – вертикальные стойки с перехватами, акантовыми завитками завершающиеся пальметтами) с деревянными профилированными поручнями, на косоурах; профиль ступеней (с валиком); покрытие полов лестничных площадок лещадной плитой; «пруссские» своды под лестничными площадками; двухмаршевая межэтажная лестница в юго-западной части здания: с известняковыми ступенями и ограждением (вертикальные стойки, горизонтальные тяги) черного металла с деревянными профилированными поручнями, на косоурах; профиль ступеней (с валиком); покрытие полов лестничных площадок лещадной плитой; «пруссские» своды под лестничными площадками; двухмаршевая межэтажная лестница Л-5 с известняковыми ступенями и ограждением черного металла с деревянными профилированными поручнями, на косоурах; профиль ступеней (с валиком); покрытие полов лестничных площадок лещадной плитой; «пруссский» свод лестничной клетки Л-5; две колонны коринфского ордера в помещении 19-Н(25) (Армянская столовая); четыре колонны ионического ордера в помещении 19-Н(26); Объемно-планировочное решение: историческое объемно-планировочное решение в габаритах капитальных стен; исторические габариты помещений с художественной отделкой; Архитектурно-художественное решение фасадов: лицевой фасад, его историческое архитектурно-художественное решение в формах неоклассицизма; характер отделки фасадов: известняковый цоколь, гладкая окрашенная штукатурка; оформление воротного проезда – профилированный наличник с замковым камнем, декорированным женской головой; заполнение воротного проезда – кованая решетка, рисунок (створки - розетки в квадратных обрамлениях, горизонтальные и косые тяги, узоры из ромбовидных и круглых элементов в прямоугольных обрамлениях, полуциркулярная фрамуга – веерообразно расположенные тяги с копьевидными завершениями и набалдашниками, соединенные вверху полуциркулярными сегментами); исторические оконные и дверные проемы цокольного, 1-2-го этажей – местоположение, конфигурация (прямоугольные, с полуциркулярными завершениями), оформление (прямые и треугольные сандрики на кронштейнах, профилированные наличники с фигурными замковыми камнями, профилированный архивольт на фигурных кронштейнах с замковым камнем, украшенным женским маскаронном; внутри архивольта композиция из веерообразно расположенных пик с набалдашниками); исторические заполнения оконных проемов (в т.ч. балконная дверь) - конфигурация, исторический рисунок, материал (дерево), единообразие их цветового решения; эркер на высоте 2-го этажа – оформлен пилястрами дорического ордера, фризом с волнообразным узором, балюстрадным ограждением с гладкими опорными столбами, в поле подшивки эркера – рельефный декор в виде акантовых листьев и шишки пинии, профилированная тяга, лепные лавровые венки, профилированный карниз; оформление фасадов: подоконный профилированный карниз; межэтажный фриз с волнообразным узором; прямоугольный балкон на четырех фигурных кронштейнах (материал – гранит), кованая решетка, рисунок (горизонтальные тяги, цветочные гирлянды, узор из кругов и ромбов, в центральном круге – вензель, в других кругах – кованые цветки на пересечении косых тяг); прямоугольные ниши над окнами 2-го этажа с лепными композициями на тему древнегреческих мифов; венчающий профилированный карниз с поясом сухариков; ступенчатый аттик с квадратной нишей в части раскреповки, в южной части крыши переходящий в балюстрадное ограждение с гладкими опорными столбами; Декоративно-

художественное оформление интерьеров, предметы декоративно-прикладного искусства: лестница Л-6: оформление потолка – в центре – розетка из акантовых листьев, вокруг ветви с цветами, листьями и музыкальными инструментами (лиры), на концах композиции – раковины; по углам – лепные композиции из пальметт и завитков с цветами; потолок обрамлен профилированной тягой; профилированный карниз и профилированная тяга в верхней части стены; стены оформлены профилированными зеркалами; оформление оконного проема – профилированный наличник, тяга с полуциркульным завершением; оформление полей подшивки лестницы – прямоугольные филенки; двустворчатое глухое деревянное дверное заполнение, каждая створка на четыре прямоугольных филенки; поле подшивки лестничного марша оформлено профилированной тягой и прямоугольной филенкой; помещение 17-Н (13): потолок оформлен профилированной тягой по периметру, в центре лепная розетка в обрамлении пояса иоников; профилированный карниз и гладкий фриз в верхней части стены; помещение 17-Н (1): потолок оформлен профилированной тягой по периметру, в центре лепная розетка; профилированный карниз в верхней части стены; помещение 17-Н (2): профилированный карниз в верхней части стены; потолок оформлен профилированной тягой по периметру, в центре лепная розетка с листьями аканта и лепной гирляндой, перевитой лентой; помещение 17-Н (12): профилированный карниз в верхней части стены; потолок оформлен профилированной тягой по периметру, по углам потолка - лепные композиции из акантовых завитков, розеток и акантовых листьев; в центре - лепная композиция: розетка в окружении цветочных стеблей, гирлянд, цветов и розеток; печь угловая, двухъярусная, облицована белым изразцом; ярусы разделены полкой; верхний ярус с прямоугольной нишей, с боку топочные отверстия с латунными дверцами; завершение печи – профилированный карниз, гладкий фриз, гладкий аттик; время: нач. XX в.; помещение 17-Н (3): профилированный карниз в верхней части стены; потолок оформлен профилированной тягой по периметру; помещение 17-Н (14): антаблемент в верхней части стены – профилированный карниз, гладкий фриз, архитрав с желобчатым поясом; потолок оформлен профилированной тягой по периметру; печь средистенная, двухъярусная, со скругленными углами, облицована белым изразцом; гладкий плинт с профилем по верхнему краю; в нижнем ярусе топочное отверстие с латунной дверцей; между ярусами профилированная тяга; завершение печи – профилированный карниз, гладкий фриз и профилированная тяга; время: нач. XX в.; помещение 17-Н (10): антаблемент в верхней части стены – профилированный карниз, гладкий фриз, архитрав с желобчатым поясом; потолок оформлен профилированной тягой по периметру, в центре – лепная композиция - розетка в окружении цветочных стеблей, гирлянд, цветов и розеток; помещение 17-Н (6): профилированный карниз в верхней части стены; помещение 19-Н (19): профилированный карниз в верхней части стены; потолок оформлен профилированной тягой по периметру, в центре – лепная композиция – розетка, по сторонам тирсы с шишками-пиниями на концах, между ними пальметты и волюты; оформление откоса дверного проема – профилированный наличник с лучковым завершением; профилированное дверное обрамление с лучковым завершением; профилированное деревянное дверное обрамление; двустворчатое глухое деревянное дверное заполнение, каждая створка на четыре прямоугольных филенки, декорированных поясами из зубчатых листьев и жгутов; оформление откосов дверного проема прямоугольными деревянными филенками и профилем по периметру; двустворчатое глухое деревянное дверное заполнение, каждая створка на четыре прямоугольных филенки; помещение 19-Н (20): оформление потолка – тяга в виде стилизованной ликторской связки, профилированная тяга, в центре – лепная композиция – лавровый венок с ветвями, раковинами и шишками по сторонам; карниз декорирован поясом растительного орнамента, пояском бус и поясом иоников, гладкий фриз, архитрав с поясом растительного орнамента и пояском бус; оформление откосов дверного проема прямоугольными деревянными филенками и профилем по периметру, филенки и профиль декорированы поясами из зубчатых листьев и жгутами; двустворчатое глухое деревянное дверное заполнение (два), каждая створка на четыре прямоугольных филенки, декорированных поясами из зубчатых листьев и жгутов; помещение 19-Н(21) (Голубая гостиная): оформление потолка – в центре лепная розетка из листьев, заключенных в венки, вокруг него – факелы, чередующиеся с колчанами, они обвиты снизу и сверху дубовыми и лавровыми ветвями и соединены волнистой гирляндой роз, связанной лентами; многоугольное обрамление потолка – два лепных прута, обвитых листьями и профилированный пояс с лавровой гирляндой, обвитой крест на крест лентой; в углах – лепные овальные медальоны с фигурными замковыми камнями, от которых расходятся цветочные гирлянды, которые другими концами крепятся к круглым розеткам, находящимся внутри завитков из веток, под медальоном – зубчатые листья и ветви; между обрамлением и карнизом по середине стены розетка в виде цветка с шестиконечной звездой внутри; верх стены – профилированный лепной карниз, пояс с зубчатыми листьями, ниже пояс иоников, гладкий фриз, под ним пояс из листиков и витая лента; подоконная доска – материал (мрамор), между

рамами – мраморная крошка; оформление откосов дверного проема прямоугольными деревянными филенками и профилем по периметру, филенки и профиль декорированы поясами из зубчатых листьев и жгутами; фурнитура дверных заполнений – ручка с бронзовой накладкой с растительным орнаментом; профилированное деревянное дверное обрамление с поясами из зубчатых листьев и жгутов; двустворчатое глухое деревянное дверное заполнение (три), каждая створка на четыре прямоугольных филенки, декорированных поясами из зубчатых листьев и жгутов; помещение 19-Н(22): потолок оформлен многоугольной тягой со скругленными углами; по верху стены – профилированный карниз, гладкий фриз, профилированная тяга; оформление откосов дверного проема прямоугольными деревянными филенками и профилем по периметру; двустворчатое глухое деревянное дверное заполнение (два), каждая створка на четыре прямоугольных филенки; помещение 19-Н(23) (Библиотека): живописное оформление потолка и падуг (техника – гризайль) – плафон разделен на три прямоугольные части, боковые обрамлены поясами лиственного орнамента с розетками в углах, по центру боковых частей – розетка с акантовыми листьями, в средней части – картуш с розеткой внутри и завитками аканта и лавра по сторонам, средняя часть обрамлена волнистой гирляндой с пальметтами; плафон обрамлен лепной лавровой гирляндой с поясами «бус» по бокам; падуга расписана кессонами, на продольных сторонах три прямоугольника, обрамленных сверху и снизу розетками с ветками по сторонам, с боков – стилизованные обелиски из акантовых ветвей с чашами наверху, в среднем прямоугольнике изображен Аполлон в лавровом венке и с лирой, в его ногах амур, за ними постамент с горящей лампой, перед фигурами постамент с лампой и курильницей, по бокам переплетенные акантовые листья; в боковых прямоугольниках изображены вазы с фруктами, ножки которых переходят в акантовые завитки, по бокам полуфигуры львов с тирсами; в углах падуги квадраты с изображениями раковин с рогами изобилия по бокам и в обрамлении акантовых листьев; на торцевой стороне – прямоугольник, в нем изображены две женские крылатые фигуры, между ними чаша с фруктами на треножнике, по сторонам фигур переплетенные акантовые листья; прямоугольник обрамлен сверху и снизу розетками с ветками по сторонам; антаблемент в верхней части стены – лепной карниз с поясом из зубчатых листьев, модульоны, декорированные акантовыми листьями, чередующиеся с розетками из листьев двух видов, ниже пояс из разрезанных иоников и пояс «бус», на фризе гирлянда из венков над окном, над пилястрами по одному венку; восемь каннелированных пилястр коринфского ордера, расположенных попарно; оформление откосов дверного проема прямоугольными деревянными филенками и профилем по периметру, филенки и профиль декорированы поясами из зубчатых листьев и жгутами; профилированное дверное обрамление с поясами из зубчатых листьев и жгутов; двустворчатые глухие дверные деревянные заполнения (два), каждая створка на четыре прямоугольных филенки декорированных поясами из зубчатых листьев и жгутов; помещение 19-Н(24) (кабинет князя): живописное оформление потолка и падуг (техника – гризайль) – прямоугольный плафон, овальная часть - в центре изображена розетка в окружении гирлянд, по сторонам ветви и завитки аканта, широкая овальная полоса – на ней изображены круглые медальоны, обрамленные цветами, внутри музыкальные инструменты, медальоны соединены парными лавровыми гирляндами, перехваченными пояском, между гирляндами растительный орнамент, украшенный розетками и растительным орнаментом, в углах – треугольные части, обрамленные цветочным пояском, в них крупные розетки и два завитка, все в обрамлении перекрещивающейся ленты с мелкими розетками в промежутках; овальная часть плафона обрамлена двумя лепными лиственными поясами и поясами «бус»; весь плафон обрамлен лепной цветочной гирляндой внутри профилированного карниза и поясами «бус» и растительного орнамента; пояс кессонов с розетками трех видов; роспись падуги – цветочные гирлянды, концы которых держат полуфигуры амуров, переходящих в завитки акантов посреди гирлянд – цветочные корзины; антаблемент стены – лепной пояс из зубчатых листьев, лепной карниз с модульонами, чередующимися с розетками, ниже пояс зубчатых листьев и «бус», гладкий фриз, под ним поясок с лиственным орнаментом; подоконная доска – материал (мрамор), между рамами – мраморная крошка; оформление дверного проема – прямой сандрик с лепным поясом лиственного орнамента, фигурные кронштейны, декорированные листьями, поясами «бус» и шишками-«пиниями», между кронштейнами пояс с ягодно-лиственным орнаментом, прямоугольная филенка; над одним из дверных проемов, ведущих в помещение 19-Н(23) в филенке остаток росписи – завиток из листа аканта; профилированное дверное обрамление с поясом зубчатых листьев; двустворчатые глухие деревянные дверные заполнения (четыре), каждая створка на четыре прямоугольных филенки – две верхние с розетками, центральные – композиция из венков, перевязанных лентами и ветками, ниже – филенки с цветами, все филенки декорированы поясами из зубчатых листьев и жгутов; фурнитура дверных заполнений – ручка с бронзовой накладкой с растительным орнаментом; покрытие пола – рисунок (геометрические фигуры – квадраты, прямоугольники с обрамлением в виде

перевитых лент, лиственного орнамента и с розетками внутри, темные линии по краю), материал (дуб); помещение 19-Н(25) (Армянская столовая): оформление коробового свода – живопись в технике гризайль, в центральной части кессоны с розетками в центре, по продольным сторонам свода три композиции в восьмиугольном обрамлении: центральная – сюжетные многофигурные композиции на мифологические сюжеты Дионисийских шествий, с изображением танцующих юношей и девушек, боковые композиции – лира в обрамлении венков и волют; на торцевых сторонах свода композиции – круглые венки с головами медуз внутри, перекрещивающиеся тирсы и две фигуры Славы по сторонам; между композициями декоративные пояса из парных завитков; в торцевой части стены под сводом живописная композиция (техника – гризайль) – фигура Гелиоса в колеснице, запряженной лошадьми, фигура Амура с факелом и фигура Славы; лепной карниз в верхней части стены – в торцевой части – скульптура Ириды, по сторонам от нее два кратера с рельефными изображениями; антаблемент – пояс растительного орнамента, карниз с модульонами декорированными розетками и лиственным орнаментом и поясом «бус», гладкий фриз, сверху и снизу пояса растительного орнамента; профилированный карниз в пониженной части помещения; печь угловая, белого изразца, двухъярусная, на плинте, с неглубокой с полочкой, с профилированным карнизом, поддерживаемым дентикулами, под которыми полоса порезки. Фриз декорирован пальмовым листом. Печь завершена акротерием в виде двух волют, между которыми пальметта. Второй ярус фланкирован каннелированными пилястрами, в верхней части которых под абакой – полоса иоников. В центре верхнего яруса неглубокая ниша, в которую помещена композиция: стоящая во весь рост Афина со шлемом на голове, у ног щит с изображением женской головы. В левой опущенной руке венок из лавра, в правой поднятой – копье. Верхняя часть лицевой стороны решена в виде портала, где помещено рельефное изображение орла в венке из дубовых листьев. Первый ярус декорирован лопатками, на которых рельефное изображение тирса с шишечкой пинии наверху, обвитого двумя змеями. Внизу справа на торце прямоугольная латунная дверца топки с овальной ручкой; время: нач. XX в. размер: шир. – 108, гл. – 45, выс. – 350 см.; печь угловая, белого изразца, двухъярусная, на плинте, с неглубокой с полочкой, с профилированным карнизом, поддерживаемым дентикулами, под которыми полоса порезки. Фриз декорирован пальмовым листом. Печь завершена акротерием в виде двух волют, между которыми пальметта. Второй ярус фланкирован каннелированными пилястрами, в верхней части которых под абакой – полоса иоников. В центре верхнего яруса неглубокая ниша, в которую помещена композиция: античного воина в воинских доспехах и плаще, со шлемом на голове, с воинскими атрибутами. Верхняя часть лицевой стороны решена в виде портала, где помещено рельефное изображение орла в венке из дубовых листьев. Первый ярус декорирован лопатками, на которых рельефное изображение тирса с шишечкой пинии наверху, обвитого двумя змеями. Внизу справа на торце прямоугольная латунная дверца топки с овальной ручкой; время: нач. XX в. размер: шир – 108, гл – 45, выс – 350 см.; две пилястры коринфского ордера; подоконная доска – материал (мрамор), между рамами – мраморная крошка; оформление дверного проема – прямой сандрик, декорированный вверху поясом растительного орнамента, поя иоников, прямоугольная филенка с розетками по сторонам; оформление откосов дверного проема прямоугольными деревянными филенками и профилем по периметру, филенки и профиль декорированы поясами из зубчатых листьев и жгутами; двустворчатые глухие деревянные заполнения (четыре), каждая створка на четыре филенки, оформленные поясами из зубчатых листьев и жгутами; фурнитура дверных заполнений – ручка с бронзовой накладкой с растительным орнаментом; покрытие пола – паркет, рисунок (квадраты с темным обрамлением, мелкая шашка), материал - дуб; помещение 19-Н (26): двухчастное, в одной части потолок оформлен профилированной тягой, в верхней части стены – профилированный карниз; в другой части – коробовый свод с лепной розеткой по центру, в верхней части стены антаблемент: профилированный карниз с поясом растительного орнамента и поясом иоников, гладкий фриз, архитрав с поясом растительного орнамента и поясом «бус»; стены оформлены мраморными полуколоннами ионического ордера; оформление откосов дверного проема прямоугольными деревянными филенками и профилем по периметру; двустворчатое глухое деревянное дверное заполнение, каждая створка на четыре прямоугольных филенки; двустворчатое глухое деревянное дверное заполнение, каждая створка на пять прямоугольных филенок; помещение 19-Н (29) (Ротонда): оформление потолка – центральная часть, оформленная профилированной тягой и лепной гирляндой, окружена двумя поясами кессонов с розетками внутри, в поясе, который ближе к стене розетки крупнее, кессоны разделены лепными гирляндами; верхняя часть стены – лепной карниз с поясом иоников, модульонами, декорированными акантовыми листьями и профилированной тягой; стены помещения оформлены искусственным мрамором; двустворчатое глухое деревянное дверное заполнение, каждая створка на пять прямоугольных филенок; покрытие пола – рисунок (ветка, перевитая лентой), материал (дуб);

- распоряжение КГИОП "Об определении предмета охраны объекта культурного наследия федерального значения «Дом Апраксина Ф.А. (Абамелек-Лазарева С.С.)» № 10-124 от 25.03.2015 г.

9. Сведения о наличии зон охраны данного объекта культурного наследия с указанием номера и даты принятия органом государственной власти акта об утверждении указанных зон либо информация о расположении данного объекта культурного наследия в границах зон охраны иного объекта культурного наследия

- Закон Санкт-Петербурга "О границах объединенных зон охраны объектов культурного наследия, расположенных на территории Санкт-Петербурга, режимах использования земель и требованиях к градостроительным регламентам в границах указанных зон" № 820-7 от 19.01.2009 г.

Всего в паспорте листов

7

Уполномоченное должностное лицо органа охраны объектов культурного наследия

Заместитель председателя КГИОП		Аганова Галина Рэмовна
должность	подпись	инициалы, фамилия

М.П.

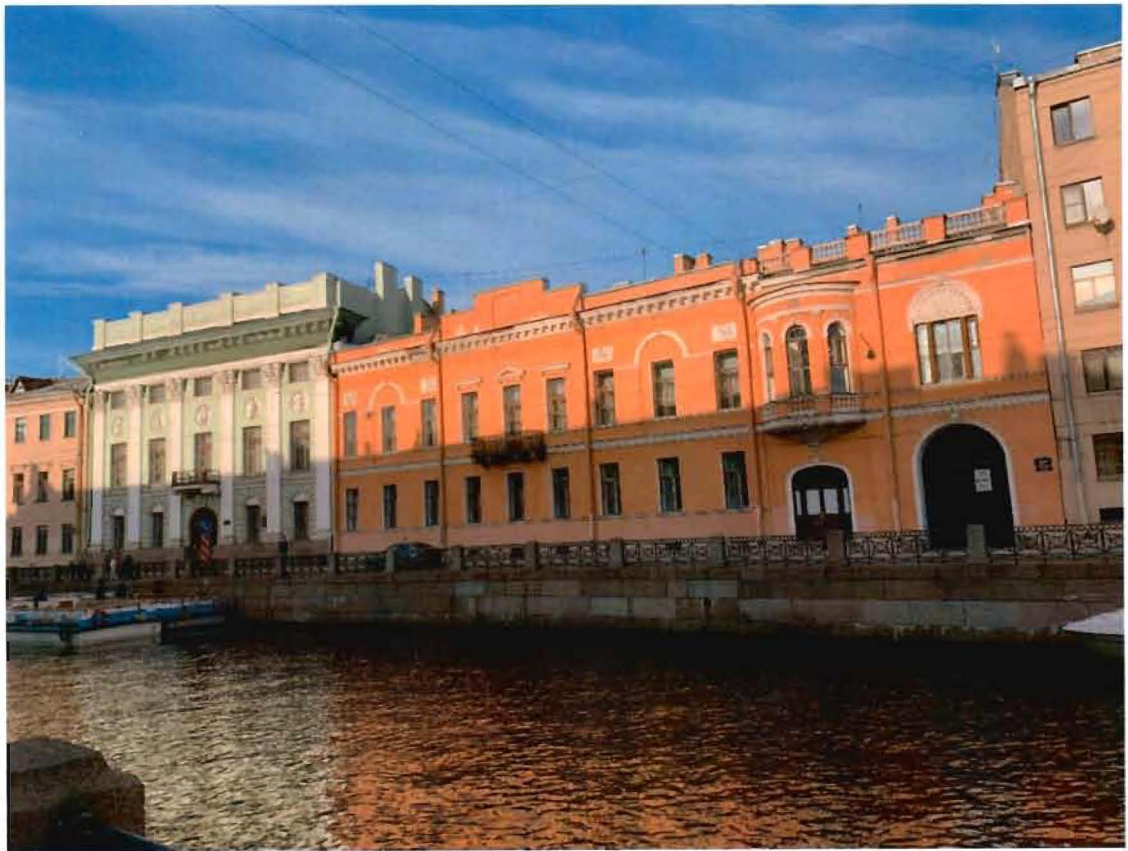


12 . 01 . 2023

Дата оформления паспорта
(число, месяц, год)

Приложение № 4
к охранному обязательству

Фотографическое изображение объекта культурного наследия федерального значения «Дом жилой», расположенного по адресу: г. Санкт–Петербург, набережная реки Мойки, дом 21-23, литера А (согласно постановлению Правительства РФ от 10.07.2001 № 527: р. Мойки наб., 21), входящего в состав объекта культурного наследия федерального значения «Дом Апраксина Ф.А. (Абамелек-Лазарева С.С.)»
(фотофиксация выполнена 19.10.2022, 23.11.2022)



1. Вид на объект культурного наследия со стороны наб. реки Мойки.



2. Фрагмент объекта культурного наследия со стороны наб.р.Мойки.



3. Вид на объект культурного наследия со стороны дворового фасада.



4. Вид на объект культурного наследия со стороны дворового фасада.



5. Вид на объект культурного наследия со стороны восточного фасада по Мошкову пер.



6. Фрагмент интерьера пом. 19-Н (23) Библиотека.



7. Фрагмент интерьера пом. 19-Н (23) Библиотека.



8. Фрагмент интерьера пом. 19-Н (25) Армянская столовая.



9. Фрагмент интерьера пом. 19-Н (25) Армянская столовая.



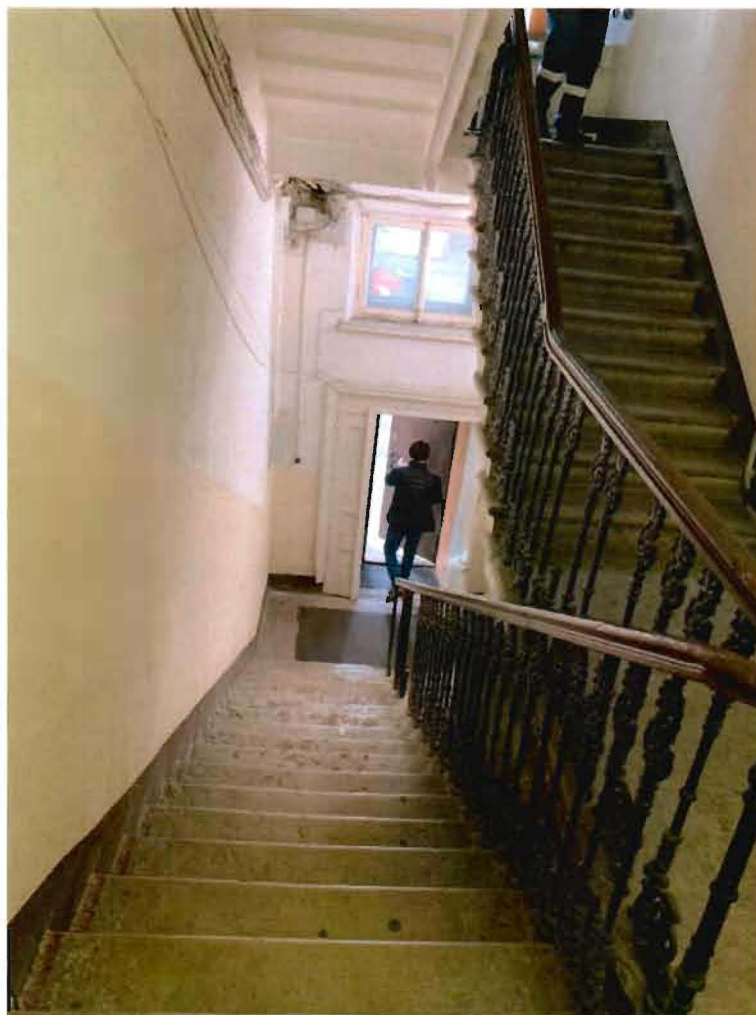
10. Фрагмент интеръера пом. 19-Н (2) Ротонда.



11. Фрагмент интеръера пом. 19-Н (26).



12. Фрагмент интерьера пом. 19-Н (24) кабинет князя.



13. Фрагмент лестницы Л-7.



14. Фрагмент лестницы Л-6.