

RJ:S SKRIFTSERIE 15

---

KULTURARV,  
LANDSKAP OCH  
IDENTITETSPROCESSER  
I NORRA FENNOSKANDIEN  
500–1500 E.KR.

Slutrapport från ett forskningsprogram

**INGELA BERGMAN**

KULTURARV, LANDSKAP OCH IDENTITETSPROCESSER  
I NORRA FENNOSKANDIEN 500–1500 E.KR.



RJ:S SKRIFTSERIE 15

---

Ingela Bergman

**KULTURARV, LANDSKAP  
OCH IDENTITETSPROCESSER  
I NORRA FENNOSKANDIEN  
500–1500 E.KR.**

---

SLUTRAPPORT FRÅN ETT FORSKNINGSPROGRAM



**RIKSBANKENS  
JUBILEUMSFOND**

---

STIFTELSEN FÖR HUMANISTISK OCH  
SAMHÄLLSVETENSKAPLIG FORSKNING

i samarbete med Makadam förlag

Detta verk är licensierat enligt Creative Commons  
Erkännande 2.5 Sverige. För att se en kopia av licensen,  
besök <http://creativecommons.org/licenses/by/2.5/se/>  
eller kontakta Creative Commons, PO Box 1866,  
Mountain View, CA 94042, USA



MAKADAM FÖRLAG  
GÖTEBORG · STOCKHOLM  
WWW.MAKADAMBOK.SE

RJ:s skriftserie nr 15. Slutrapport från Riksbankens Jubileumsfonds  
forskningsprogram ”Kulturarv, landskap och identitetsprocesser i  
norra Fennoskandien” (M11-0361:1)

© Ingela Bergman 2018

ISBN 978-91-7061-751-5 (pdf)

# INNEHÅLL

## FÖRORD 7

### 1. VILKA VAR FÖRST? 9

### 2. ODLINGENS LANDSKAP 16

Tidiga odlingsspår	19
Medeltida hus och gårdar	20
Gårdarna och det fasta jordbrukets logik	22
Jordbruket i hushållens ekonomi	24
Sammanfattning och slutsatser	25

### 3. FISKETS OCH JAKTENS LANDSKAP 27

Fisket och fångsterna	28
Förvaltning, fördelning och insjöfiskarens arbetsår	32
Fiske av ålder	34
Rika laxfisken i norr	36
Fiskarlag, fiskerätt och fiskemetoder	39
Säsongsbosättningar vid havet	43
Säl och strömming	45
Lispund och markpund – ett frågetecken rätas ut	48
Sammanfattning och slutsatser	49

### 4. HANDELNS LANDSKAP 53

Sangis – en utpost i norr	54
Handel, hamnar, kyrkor och offerplatser	55
Birklarlära	57
Birklarläras uppdrag och förhållande till samerna	59
Handelsvaror och mötesplatser	62
Sammanfattning och slutsatser	64

## **5. RENSKÖTSELNS LANDSKAP 66**

Renskötselns landskapsbruk	71
Sammanfattning och slutsatser	74

## **6. KULTURARV, LANDSKAP OCH IDENTITETSPROCESSER 76**

Tiden före och omkring år 500	77
Perioden 800–1000	78
Perioden 1100–1300	79
Gård, by, bygd	80
Hushåll och vardagsliv	82
Språk, namn och kulturell identitet	83
Handel, salt och markförvärv	85

## **EPILOG 87**

## **REFERENSER 89**

## **DELTAGARE I FORSKNINGSPROGRAMMET 102**

## **RJ:S SKRIFTSERIE 103**

## FÖRORD

Under sex års tid har vi i forskningsprogrammet ”Kulturarv, landskap och identitetsprocesser i norra Fennoskandien” haft möjlighet att studera samhällsutvecklingen i norra Norrlands kustområden under en tidsperiod då förhistorien övergick i historisk tid. Kustens samhällen har belysts genom utblickar till näraliggande områden i norra Fennoskandien omfattande de nordliga delarna av Norge och Finland. Det har varit en i alla stycken berikande resa som vi kunnat göra genom ett tvärvetenskapligt samarbete över de humanistiska och naturvetenskapliga ämnesgränserna. Vi vill tacka Riksbankens Jubileumsfond som genom sitt generösa anslag gjorde resan möjlig. I egenskap av forskningsledare och chef för Silvermuseet och Institutet för subarktisk landskapsforskning (INSARC) i Arjeplog är jag särskilt tacksam för att Riksbankens Jubileumsfond med detta och tidigare anslag gett oss förtroendet att genomföra forskningsarbetet. Det är inte givet att ett museum på en liten ort i norra Norrlands inland, långt utanför de etablerade forskningsstrukturerna, bemöts med en sådan tilltro.

Vi vill tacka de medverkande i forskningsprogrammets referensgrupp, vilka bistått med sin expertis under arbetets gång: Reidar Bertelsen (arkeologi), Sheila Hicks (paleoekologi), Kaisa Häkkinen (språkvetenskap), Sven Kalmring (arkeologi), Mikael Ohlsson (ekologi) och Håkan Rydving (språk- och religionshistoria). I arbetets slutskede har Malin Brännström tillfört sina juridiska perspektiv på vårt forskningsämne och till henne riktar vi ett tack med hopp om

fortsatt samarbete. En rad andra kolleger i när och fjärran – ingen nämnd och ingen glömd – har följt vårt arbete och bidragit med synpunkter och inspirerande diskussioner.

Våra kolleger på Silvermuseet har genom frågor och funderingar medverkat till att forskningsresultaten förankrats i det som brukar kallas ”det publika gränssnittet”. Det är oerhört viktigt att forskningen når ut till den allmänhet som så gärna vill veta mer – och ännu mer. Här är museernas utåtriktade verksamhet en given arena för information. I detta sammanhang ska ett stort tack riktas till Piteå museum, Länsmuseerna i Luleå och Umeå, Skellefteå museum och Åtte i Jokkmokk, som på olika sätt hjälpt oss i det utåtriktade arbetet. För ytterligare information om vår forskning, se <http://silvermuseet.se/forskning/publicering/>.

Vid sammanställningen av föreliggande slutrapport har under-tecknad hållit i pennan i fortlöpande dialog med mina kolleger. De medverkande i forskningsprogrammet presenteras i slutet av boken. Jag hoppas att läsaren uppskattar forskningsresan lika mycket som vi själva gjort.

Arjeplog i oktober 2018  
*Ingela Bergman*



## 1. VILKA VAR FÖRST?

Nyheten om en sensationell arkeologisk upptäckt i Vuollerim spreds som en löpeld i medierna sommaren 1983. De 6 000 år gamla lämningarna av hyddor på Älvnäset, där Stora och Lilla Luleälven flyter samman, var de första i sitt slag och väckte stor uppmärksamhet bland såväl arkeologer som allmänhet. Visserligen var liknande lämningar sedan tidigare kända på den finska sidan om Bottenviken, men på svensk mark fanns ingen motsvarighet. De tusen och åter tusen boplatser från sten- och bronsålder som upptäckts i samband med 1950- och 1960-talens vattenkraftsutbyggnader var inte lika iögonfallande och väckte inte särskilt mycket uppmärksamhet. Vuollerim-hyddorna, däremot, var spektakulära genom sin storlek och konstruktion, men framför allt för den teknik för rökfri uppvärmning som arkeologerna trodde sig ha upptäckt. Stenåldersmänniskornas ingenjörskonst var minsann *top of the line*. Nu skulle historien skrivas om!

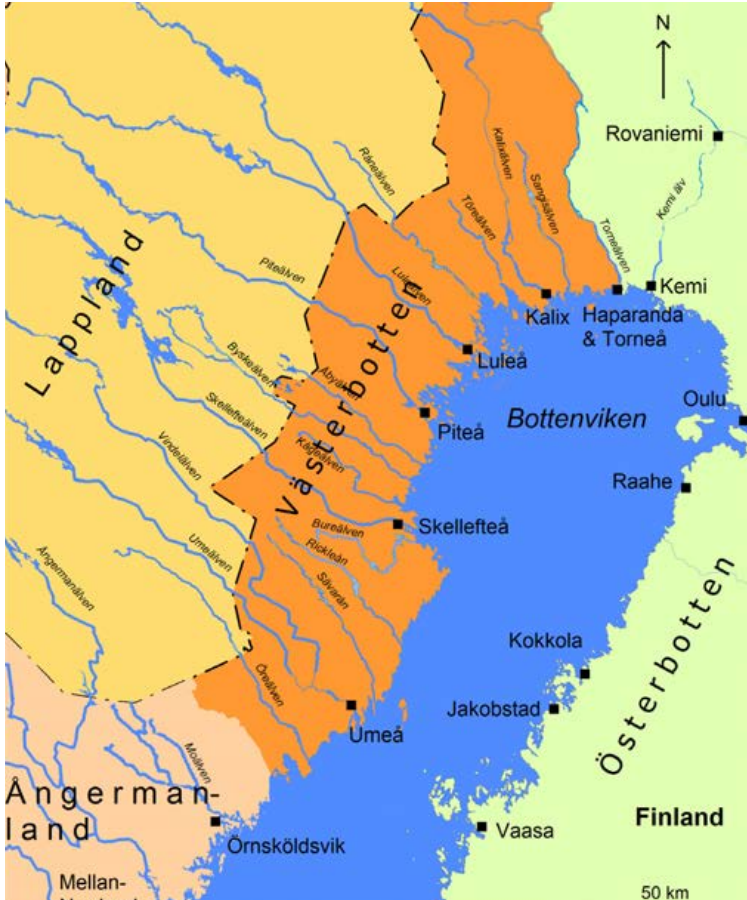
I populärvetenskapliga artiklar beskrevs vardagslivet på Älvnäset för en stor och intresserad allmänhet. Men varför framställdes alla människor på bilderna som blonda och blåögda? Historiegestaltningen mötte kritik – inte minst från samiskt håll – och väckte frågor om det förhistoriska kulturarvets betydelse för identitet och etnicitet i nutid. Vid samma tid som uppmärksamheten kring Vuollerim-fyndet var som mest intensiv påbörjades Riksantikvarieämbetets omfattande fornminnesinventering av Norr- och Västerbotten (1984). I en första etapp inventerades de kustnära områdena, senare kom inlandet och slutligen fjällområdena att beröras, men i betydligt mindre om-

fattning. En enorm mängd fornlämningar registrerades och parallellt med fältinsatserna presenterades inventeringsresultaten för allmänheten genom föreläsningar, exkursioner, press, radio och tv. Insikten om Norr- och Västerbottens långa och rika förhistoria fick ett brett genomslag och formulerades i tankar om etnicitet och ursprung: Vilka var de förhistoriska norr- och västerbottningarna? Varifrån kom de och, inte minst, vilka var först?

I Skattefällsmålet, som tog sin början 1966, ville ett antal samebyar i Jämtland pröva sin äganderätt till de så kallade skattefällan genom att hävda att de ensam och under lång tid brukat de aktuella områdena. Det var det första mål som prövade samisk bruks- och äganderätt till mark och vatten i förhållande till den svenska statens äganderättsanspråk. Det efterföljande Härjedalsmålet inleddes 1990 med att skogsbolag och privata markägare lämnade in en stämningsansökan till Svegs tingsrätt riktad mot fem samebyar. Målet gällde rätten till vinterbete för renarna och samebyarna anförde urminnes hävd som skäl för sin sak. I och med det hamnade arkeologi och förhistoria i fokus. Inför förhandlingen 1996 kallades arkeologer in som expertvittnen för respektive part. Det var första gången i Sverige som arkeologisk forskning blev en del i en rättsprocess om markrättigheter. Samebyarna hade bevisbördan och skulle belägga att samer funnits i de aktuella områdena längre tillbaka i tiden än 1600-talet. Här ställs frågan om etnicitet kopplad till särskilda föremålstyper och fornlämningar på sin spets: Hur kan etnicitet avgöras på arkeologisk väg? Härjedalsmålet, som slutade med att markägarna fick rätt, har följts av fler tvister med samma tematik. Det mest aktuella är Girjas-målet, vilket inleddes 2009 och gäller rätten till jakt och fiske inom Girjas samebys område (Brännström 2018).

Från 1980-talet och framåt märks ett ökat intresse för norra Sveriges förhistoria, men också en förskjutning mot en förenklad historieuppfattning. Dagens kulturella och etniska karta projiceras på förhistoriska samhällen tusentals år tillbaka i tiden och formuleras i frågan om vilka som var ”först”. Orsakerna kan, åtminstone delvis,

## 1. Vilka var först?



Figur 1. Karta över det gamla landskapet Västerbotten, motsvarande dagens Norr- och Västerbotten, med angränsande områden.

tillskrivas rättsprocesserna med arkeologiska inslag. I kölvattnet har följt fastlåsta perspektiv på vad som är typiska och exklusiva särdrag för den ena eller andra gruppen, oavsett om de benämns som samer, svenskar, normmän, finländare eller tornedalingar. Förändring, flexibilitet och variation är egenskaper som därmed utesluts ur den kulturhistoriska bilden.

När vi i forskningsprogrammet ”Kulturarv, landskap och identitetsprocesser i norra Fennoskandien” har undersökt samhällsutvecklingen från omkring 500 e.Kr. till tidig historisk tid i Norr- och Västerbottens kustområde (se figur 1), har vi vänt stereotyperna ryggen. I stället har vi följt i människornas fotspår med en öppenhet inför all den mångfald och förändring som ryms inom tusen år av historia. Forskningen har haft ett brett anslag och genomförts i ett samarbete mellan ämnesföreträdare för arkeologi, ekologi, skogshistoria, historia, ortnamnsforskning och markkemi. Landskapet har fungerat som gemensam plattform för våra olika perspektiv, med fokus på dess roll som arena för olika ekonomiska strategier och för möten mellan människor, samhällen och kulturer: Hur har landskapen tagits i anspråk för odling, jakt, fiske, renskötsel och handel under den aktuella perioden? Kan olika former av landskapsnyttjande kopplas till identitetsprocesser med bäring på vår samtid?

Sten- och bronsålderns kustlandskap är förhållandevis väl kända. De väl synliga gravar uppbyggda av stenar i rösen, som markerar bronsålderns kulturlandskap, uppmärksammades tidigt av intresserade ortsbor och av mer eller mindre professionella arkeologer. Föremål som påträffades i marken vid plöjning eller dikning togs tillvara och hamnade i hembygdsgårdar och senare också i läns museernas samlingar. Med 1980- och 1990-talens fornminnesinventeringar förtätades fornlämningsbilden väsentligt, men järnålderns samhällen med sina få och glesa pusselbitar fortsatte att gäcka forskningen. Ur det historiska perspektivet har kustbebyggelsen knutits till de så kallade kolonisationsinitiativen under 1300-talets första hälft, då skriftliga källor omtalar den svenska kungens, adelns och den katolska kyrkans förvärv av mark och fiskevatten. Övergången från förhistorisk till historisk tid omfattar ett tidsrum om närmare tusen år, från järnålderns förhistoriska 500-tal genom medeltiden och fram till 1500-talets historiska källor. Den allmänna historieskrivningen framställer, i den ena änden av tidsskalan, kustens befolkning som ursprunglig och förankrad i en egen och djupt rotad tradition; i den

andra änden är befolkningen svenska bönder. Vad hände på vägen?

Vi är inte de första forskarna som studerat bebyggelse- och samhällsutveckling under den aktuella perioden, men tidigare forskning har, med få undantag, fokuserat på antingen den förhistoriska eller den historiska perioden. I de fall blicken riktats mot de lokala samhällenas förändring i samband med jordbruksbygdens framväxt, har konsekvenserna beskrivits i termer av över- och underordnande, av fördrivning och undanträngande av den ena gruppen till förmån för den andra. Det är en mycket förenklad bild som vi utmanat genom att anslå ett brett och samtidigt fördjupat perspektiv på möten mellan olika former av landskapsnyttjande. Relationen mellan inlandets och kustens samhällen har i detta sammanhang varit av särskilt intresse. Samisk etnicitet är väl belagd under den tidsperiod som studerats och har därför genomgående använts för att beteckna inlandets samhällen. Kustbefolkningens uppfattning om sin etniska tillhörighet har däremot inte omnämnts i de historiska källorna. Vi har därför valt att hålla frågan öppen under arbetets gång genom att använda neutrala beteckningar som anger geografi eller näring, till exempel "kustsamhällen" och "bönder". Det ligger ingen värdering i valet av beteckningar och inte heller någon förutfattad uppfattning om ett motsatsförhållande mellan kustens och inlandets samhällen. I de historiska källorna används genomgående "lapp" som en beteckning för samer, som i begreppen "lappby" och "lappmarker", och ibland ingår "lapp" i namnet på geografiska platser. När innehållet i gamla handlingar återges kan det vara befogat att använda samma begrepp som i originalkällan och detsamma gäller också många platsnamn, men i övrigt använder vi "samer" som etnisk benämning.

Inom arkeologin används bland annat dna-analyser för att utreda släktskap mellan individer och befolkningsgrupper. Vi har fått frågor om varför forskningsprogrammet inte innefattat genetiska studier och svaret är lika enkelt som bestämt: människors identitet och etniska tillhörighet kan inte avgöras utifrån fysiska kriterier eller biologiska markörer. Det är de sociala sammanhangen som ytterst

bestämmer en persons självidentifikation och omgivningens uppfattning om etnisk tillhörighet. I jakten på dna i det arkeologiska materialet förminskas hela det spektrum av komplexitet som är människans kulturhistoria, till en rak linje mellan genetik och kultur. Dessa diskussioner har bäring på dagens mångfaldsperspektiv och diskussioner om ras och nation. Här finns det anledning att noga reflektera över var gränsen går mellan modern identifikation av dna-sekvenser och äldre tiders skullmätningar och rasbiologi.

De skriftliga källorna har tillkommit i en komplex historisk situation, men bara en av parterna har hållit i pennan. Norr- och Västerbotens samhällen har beskrivits genom kronans och kyrkans juridiska, kamerala, administrativa och religiösa filter. I vårt forskningsarbete har vi vänt på stenarna och läst källorna ur alternativa perspektiv i förhållande till centralmaktens. Vi har skärskådat 1500-talets skattelängder, tingsprotokoll och andra handlingar i jakten på detaljer som gått tidigare forskning förbi, och vi har prövat nya infallsvinklar i de arkeologiska och ekologiska undersökningarna. Det tvärvetenskapliga arbetssättet har utan tvekan varit en grundläggande förutsättning för de nya resultat som erhållits. En annan, mycket betydelsefull, faktor har varit tillgången till Riksarkivets digitaliserade källmaterial, som med några klick blir tillgängliga för en forskare vid ett museum i Arjeplog. Vi har många gånger haft anledning att tänka på tidigare generationers forskare som rest till Stockholm för att sitta i arkiven, försiktigt vändande sida efter sida i de nästan 500 år gamla handlingarna och som med papper och penna nedtecknat intressanta uppgifter. Det var omöjligt att med sådana förutsättningar gå igenom stora material på det sätt vi har gjort. Vår breda genomgång av källorna har därmed fångat upp mönster som tidigare inte varit kända. Med vårt fokus på landskapsnyttjande har det fallit sig naturligt att använda kartor och spridningsmönster som analytiska verktyg. Ett mycket omfattande arbete har lagts ned på att sammanställa resultaten från våra arkivstudier och arkeologiska, ekologiska undersökningar i kartform. Dessvärre kan vi konstatera att den historia som källorna be-

skriver är förbehållen männen. Kvinnorna skymtar förbi som skuggor till sina fäder, makar, söner och bröder. Vi har dock försökt teckna en hel bild av den halva historia som skrivits i männens namn genom att se de större sammanhangen – med män, kvinnor och barn – i byarnas, hushållens och familjernas vardagsliv.

I denna slutrapport försöker vi sammanfatta sex års forskningsarbete. Det låter sig inte enkelt göras. Det blir med nödvändighet en hårt redigerad framställning. Fokus i presentationen ligger därför på de processer och förlopp som direkt inverkat på vardagens liv. De stora politiska och ekonomiska skeendena i omvärlden berörs endast översiktligt. Vi har valt att presentera resultaten med olika former för landskapsnyttjande som ramverk: odlingens, jaktens och fiskets, handelns och renskötselns landskap. I det avslutande avsnittet sammanfattar vi de sociala och ekonomiska förloppen och belyser hur kulturarv och landskapsbruk kan relateras till identitetsprocesser i historisk tid och i nutid.

Det finns ett stort allmänt intresse för arkeologi och historia. Arkeologiska fynd uppmärksammas ofta i media där rubrikerna utropar att de nya upptäckterna innebär ”att historien måste skrivas om”. Men så är det naturligtvis inte. Ny forskning uppstår inte i ett kunskapsvakuum utan bygger på tidigare arbeten. Nya fynd tolkas med utgångspunkt i den kunskap som byggts upp sedan lång tid tillbaka. Man skulle kunna säga att forskning är en process där stafettpippen förs vidare från forskare till forskare. Våra resultat ger ny kunskap och nya perspektiv på Norr- och Västerbottens kulturhistoria, men det betyder inte att vi skriver om historien. Med stor respekt för våra föregångare och forskarkolleger vill vi i stället säga att vi bidragit till att historien vuxit några storlekar. Nu lämnar vi över stafettpippen till kommande forskare.

## 2. ODLINGENS LANDSKAP

I berättelsen om norra Norrlands förhistoria och historia har odlingens införande fått spela en huvudroll. De mer eller mindre underförstådda utgångspunkterna sätter likhetstecken mellan odling och sädesodling, kopplar samman sädesodling med jordbruk, och jordbruk med uppkomsten av bygder. Den fasta jordbruksbebyggelsens expansion tecknas som en front i sakta rörelse norrut. Enligt skriftliga källor från tidigt 1300-tal låg bygdens nordliga gräns vid Bygdeå i Västerbotten. Befolkningen norr därom beskrivs (1344) av ärkebiskopen i Uppsala, Hemming Nilsson, som jägare i skogar och vatten (Olofsson 1962: 125, 135). Den svenska kolonisationen av områdena norr om Bygdeå anses ha tagit sin början under 1300-talet och uppmuntrats genom utfästelser om skattefrihet för dem som slog sig ned som bönder.

Även om forskare under senare tid har tillfört nya perspektiv på kolonisationsförloppet kvarstår odlingens och jordbrukets ställning som ett huvudtema i ett konstruerat motsatsförhållande mellan bönder och jägare, fast och rörlig bosättning, externt och lokalt, svenskt och inte svenskt (Wallerström 1995a; 1995b). Tankefiguren kan följas tillbaka till de allra äldsta spåren av odlade sädeslag och neolitiseringsprocessen, som tog sin början för mer än 10 000 år sedan i Mindre Asien och innebar en övergång från jakt- och fiskebaserade ekonomier till jordbruk (Zohary et al. 2012; Hillman et al. 2001). Odlingens inträde brukar omnämnas i kraftfulla ordalag som ”omvälvande” eller som en ”revolution” med konsekvenser för mänsk-



lighetens fortsatta historia. Norra Norrlands odlingshistoria beskrivs med samma retoriska förtecken. Den så kallade nybyggeskolonisationen i inlandet under 1700- och 1800-talen är ett belysande exempel från sen tid (Bylund 1956; Hultblad 1968). En central frågeställning i forskningsprogrammet var att utreda när odling introduceras i Norr- och Västerbottens kust och inland, vilka former av odling och jordbruk som bedrivits och vilken roll de spelat i den lokala ekonomin.

Vårt utforskande av odlingens landskap inleddes med ett steg tillbaka till den grundläggande frågan: Vad är odling? Var i en glidande skala av växtutnyttjande ligger brytpunkten? En genomgång av äldre pollenanalyser med tidiga indikationer på sädesodling visade att, förutom de kustnära områden som tidigare uppmärksammats i forskningen, fanns fyndplatser med sädespollen i inlandet (Josefsson et al. 2014). Här gick en intressant skiljelinje i den arkeologiska tolkningen av kustens och inlandets fyndplatser. De förra uppmärksammades som belägg för tidig sädesodling, men inlandsfynden förklarades som resultatet av långspridning – från kusten. Kunde det vara så att tolkningarna grundade sig på forskarnas förväntningar snarare än på resultaten i sig? I så fall, varför? En näraliggande förklaring ligger i den närmast automatiska kopplingen mellan odling, jordbruk och fast bosättning. Fynden längs kusten överensstämde med tanken på en successiv förskjutning av odlingsbygden mot norr, men däremot var odling bland inlandets fångstsamhällen en främmande tanke.

I tidigare studier har vi fördjupat oss i det traditionella samiska bruket av växter som föda (Zackrisson et al. 2000; Bergman et al. 2004; Östlund et al. 2004). Innerbark av tall var ett stående inslag i kosten som tillskott i soppor och buljonger. Innerbarken är rik på vitaminer och fibrer om den skördas i början av sommaren när tallarna savar. I dag syns spåren av äldre tiders barktäkter som skador av ett speciellt slag i levande träd, i stubbar och i lågor. En remsa bark lämnades längs med stammen så att trädet skulle kunna överleva, och många träd har spår efter flera återkommande skördar med 50 till 100 års intervall. Barktäkter kan bestämmas till år, årstid och plats. Det

innebär att vi kan se hur, var och under vilken tid som människor rört sig i landskapet, men också att barkresurserna förvaltades med ett långsiktigt perspektiv (Rautio et al. 2014). Från tallbark förde spåren vidare till andra växter som ingick i traditionellt samiskt kosthåll: fjällängssyra (*Rumex acetosa*), toltå (*Cicerbita alpina*), kärrsilja (*Peucedanum palustre*) och kvanne (*Angelica archangelica*). Kvanne, som på samiska heter båsskå (stavning enligt pitesamisk språkvarietet), intog en särställning och i äldre skriftliga källor beskrivs de samiska namnen på växtens olika delar liksom olika beredningstekniker. Insikterna om kvannens speciella kvaliteter som flerårig växt (hapaxant) har uppenbarligen varit djupa och inneburit strikta regler för när och hur de olika växtdelarna skulle skördas (Bergman 2005). På samma sätt som i fallet med tallbark skulle kvannens rot och stjälk skördas så att växten kunde överleva. Frön av fjällängssyra och rovor (*Brassica rapa*) såddes i gamla renmjölkningsgården där renarnas trampande och gödning gjort att växtbetingelserna blivit särskilt gynnsamma. Under 1800-talet introducerades potatisen, som blev en omtyckt gröda, väl anpassad till renkötselns flyttningar mellan olika visten. Potatis sattes i ingärdade potatisland och fick växa efter bästa förmåga tills det var dags att skörda när man på hösten återkom till vistet.

Exemplen illustrerar hur kunskaper om växternas förekomst, skördeteknik och långsiktiga förvaltning tillämpades inom ramen för ett rörligt landskapsnyttjande med säsongsmässiga bosättningar, från förhistorisk till modern tid. Samma insiktsfulla förhållningssätt till växter och växtföda finns väl dokumenterad bland andra samhällen med rörliga levnadssätt, inte minst bland ursprungsbefolkningar i Kanada och USA (Turner 1997; Peacock 1998; Peacock et al. 2000). Från att ansa och gallra, bränna eller på andra sätt skapa miljöer som gynnar vissa växter framför andra, är steget till odling inte långt, kanske till och med obefintligt. Det samiska utnyttjandet av växter har därmed gett oss en mer nyanserad förståelse av odlingsbegreppet och öppnat ett nytt perspektiv på sädesodlingens introduktion och betydelse för järnålderns och medeltidens nordliga samhällen.

### TIDIGA ODLINGSSPÅR

Av förhistoriska odlingsspår finns få synliga avtryck. Detta på grund av senare tiders odling och andra verksamheter. Däremot kan spår ligga fördolda i biologiska arkiv, inlagrade i torv- eller sjösediment. Vi försökte plocka upp de trådändar som med stor sannolikhet kunde nystas tillbaka till förhistorisk och tidig historisk tid. Insatserna inriktades dels på ett antal platser på kusten med koppling till den historiskt kända bebyggelsen, dels på platser i inlandet i anslutning till förhistoriska boplatser och senare tiders visten.

Valet av provtagningsplats för pollenanalyser är en grannlaga uppgift och övervägs med hänsyn till flera faktorer. Provtagningsplatserna måste vara syrefria miljöer som våtmarker eller sjöar där pollen bevarats och lagrats in i en tidsföljd. Vidare ska våtmarksarealen vara så begränsad som möjligt, helst en liten myr eller en tjärn, och ligga nära en förmodad bosättning och/eller odling, gärna inom en radie av 50 meter. Först då kan analysresultaten med hög grad av säkerhet kopplas till en näraliggande lokal verksamhet. Provtagningspunkten måste innehålla antingen sjösediment eller ett torvskikt som med marginal täcker in den tidsperiod som studeras. Lagerföljden måste vara obruten och det får heller inte finnas risk för att rinnande grundvatten stört och kastat om lagerföljderna. Rörligt syrerikt markvatten bidrar till en ökad nedbrytning av organiskt material och försvårar dessutom möjligheterna att datera med kol 14-metoden. Till detta ska läggas att hundratals år av dikning och dränering av sjöar och våtmarker kraftigt begränsat utbudet av biologiska arkiv, framför allt i kustnära områden. Sammanlagt uppfyllde 15 platser kriterierna för en optimal provtagning. Åtta är belägna inom en radie av 50 km från kusten och sju återfinns längre västerut, i inlandet. Odlingsspåren har olika karaktär. Dels förekommer sädespollen i mindre mängder och med olika tidsintervall, dels i större mängder i en kontinuerlig tidsföljd. Den förre gruppen representerar en småskalig och temporär form av odling och den senare kännetecknar permanent och kontinuerligt jordbruk.

Det äldsta belägget för temporär sädesodling framkom i Burträsk, Skellefteå socken och daterades till 550 före vår tideräknings början. Pollenprovet togs i en liten tjärn mindre än 50 meter från Burträsk kyrka. I närområdet hade råg odlats i liten skala under kortare perioder för drygt 2 500 år sedan (Josefsson et al. 2017). Samma odlingsform med små åkrar som röjts, uppodlats och så småningom övergivits kunde beläggas på flera andra platser, men med betydligt yngre dateringar, från perioden 380–1170 (Hörnberg et al. 2014; Josefsson et al. 2017). Även i inlandets samiska miljöer finns spår av temporär odling från 800-talet (Hörnberg et al. 2015). I det rörliga odlingsystemet förekom ingen gödsling. När näringsnivån i jordarna sjönk flyttades helt enkelt odlingarna till nya platser. Det fasta jordbruket kommer senare in i bilden, med spår från perioden 1100–1500-tal. Burträsk är ett tidigt undantag där den småskaliga, rörliga odlingen övergår till fast bruk redan under tidigt 500-tal. På de undersökta platserna med fast jordbruk odlades korn och råg tillsammans med vete som nytillkommet sädesslag. Åkrarna gödslades, vilket innebar att de som levde här också höll kreatur och tillgången till bete kom därmed att bli en avgörande faktor vid valet av bosättning. För att utforska det fasta jordbrukets framväxt plockade vi upp en annan tråd och nystade oss via arkivmaterial och arkeologiska undersökningar tillbaka till medeltidens bebyggelse.

## MEDELTIDA HUS OCH GÅRDAR

I 1500-talets skriftliga källor framtonar kärnan i den jordbruksbyggnad som sedan kan följas fram till modern tid, från 1539 års skattelängd, via *Jordha boocken wthaaff Westhrabotnen* från 1543 och vidare genom 1500- och 1600-talens alla skattelängder (Nordlander 1990: 274–298; Sundström 1984). Källorna ger en god bild av byarnas storlek och gårdarnas innehav av åkrar, ängar och boskap liksom av jaktens och fiskets betydelse. Den sammantagna bilden ger intryck av ett sedan länge etablerat jordbrukssamhälle, även om de skrift-

liga nedslagen längre tillbaka i tiden är få. Enstaka uppgifter från tidigt 1300-tal uppger om gårdar och markinnehav, som 1324 då Johan och Cecilia testamenterade sin gård i Kåddis i Umeå socken till ärkebiskopen Olof och domkyrkan i Uppsala (SDHK, nr 3291) och 1339 då Svenald i Rutvik i Nederluleå socken gjorde samma sak med sin egendom (SDHK, nr 4476). Spåren bortom den skrivna historien är svåra att följa. Sentida bebyggelse och annan markexploatering har effektivt suddat ut det mesta av odlingslandskapets äldre strukturer. I sydligare odlingsbygder, från Skåne i söder till Jämtland och Ångermanland i norr, fungerar gravhögar som ett diagnostiskt instrument eftersom gravarna i allmänhet anlagts helt nära gårdarna. De hittills nordligaste och äldsta lämningarna efter jordbruksbebyggelse påträffades i Gene (100–600 e.Kr.) och Arnäs (600–1400 e.Kr.) i Ångermanland och är kopplade till synliga gravhögar (Ramqvist 1983; 1998; Lindqvist & Ramqvist 1993). Med två undantag saknas gravhögar i Norr- och Västerbotten och därmed också möjligheten att med ögat identifiera gamla bosättningar. Undantagen är belägna så långt norrut som vid Sangis i Kalix socken och här genomförde vi undersökningar i anslutning till en av gravhögarna (se kapitel 4). Inte heller har lösfynd, det vill säga enstaka fynd av föremål, kunnat ge någon fingervisning om var järnålderns och den tidiga medeltidens agrara bebyggelsespår står att finna.

Efter genomgång av Riksantikvarieämbetets fornminnesregister, kartmaterial från 1600- och 1700-talen, tidigare genomförda arkeologiska undersökningar och genom egna inventeringar i fält filtrerade vi fram tre platser som kunde förväntas innehålla äldre bebyggelselämningar: Björby i Nederluleå socken, Ön i Skellefteå socken och Böle i Löfvånger socken. Alla tre hade det gemensamt att de vid någon tidpunkt hade övergivits och lämnats öde. Gårdsplatsen vid Björby undersöktes redan 1921 av arkeologen Gustaf Hallström med ett rikt fyndmaterial som resultat (Liedgren & Bergman 2015). Vid Böle hade två mindre husgrunder delundersökts 2002 (Rathje 2005). I samband med våra inventeringar upptäcktes ytterligare en

tidigare okänd gårdsanläggning som tillsammans med gårdslämning-  
en vid Ön undersöktes inom ramen för forskningsprogrammet (Lied-  
gren 2016; Liedgren & Ramqvist 2017a).

### GÅRDARNA OCH DET FASTA JORDBRUKETS LOGIK

Det fanns lämningar efter byggnader av olika slag på alla platser vi undersökte. Allt organiskt material hade sedan länge förmultnat och försvunnit, men uppbyggda grunder, spismursrösen, gropar, fynd och färgningar i marken berättade om hur gårdsplatserna en gång i tiden varit bebyggda. Husgrunderna härrör från någon typ av ramverkshus, sannolikt knuttimrade par- och enkelstugor. De senare har haft en uppmurad vedspis med skorsten i ena hörnet och parstugorna har haft vedspis i långsidorna. Byggnaderna har varit låga med enbart ett våningsplan om mellan 20 och 100 kvadratmeter. På gårdarna har funnits en eller flera jordkällare, liksom andra typer av förvaringsbyggnader, till exempel bodar av olika slag, som dock inte har efterlämnat några synliga spår. Inga lämningar efter brunnar eller ladugårdsbyggnader påträffades heller. Marken på gårdsplatserna var kraftigt mörkfärgad genom tramp av både människor och kreatur. Matrester i form av brända och obrända ben låg spridda över gårdsytorna tillsammans med annat hushållsavfall, ibland i större ansamlingar. De äldsta dateringarna går tillbaka till 1200-talet (Böle och Ön) och samtliga gårdar tycks av okänd anledning ha övergivits under 1500- eller tidigt 1600-tal. Allt som allt visar undersökningarna att de bostadstyper som kännetecknat bondgårdar från senare historisk tid, det vill säga låga, knuttimrade enkel- och parstugor, också ingick i det medeltida byggnadsskicket. Avsaknaden av lämpliga pollenarkiv i de undersökta gårdarnas närhet gör att vi inte med säkerhet kan säga vilka sädeslag som odlats. Resultaten från våra undersökningar på andra platser påvisar odling av korn, råg, vete, men i skattelängderna upptas enbart korn som beskattningsobjekt.

I 1543 års skattelängd, den så kallade jordaboken, förtecknades för

första gången gårdarnas skattekraft i åker och äng. Beskattningen angavs inte i arealer utan med den produktion som gårdarna förmådde, exempelvis antalet spann och hölass (Nordlander 1990: 272). Uppgifter om boskapens storlek saknas i jordaboken, men däremot erbjuder förteckningen av Älvsborgs lösen från 1571 väldigt detaljerade upplysningar om allt som kunde tänkas vara av värde, från silver-, koppar-, mässings- och tennföremål till boskapsstockens sammansättning in på minsta kalv. Av de båda förteckningarna framgår hur gårdarnas jordbruk organiserades. Särskilt intressant är relationen mellan åkrarnas storlek, antalet nötkreatur och fodermängd. Här rymmer en jordbrukets inneboende logik. Åkerarealen bestäms av tillgången till gödsel, som bestäms av boskapens storlek, vilken i sin tur avgörs av fodertillgången. Siffrorna i de båda längderna tecknar tillsammans bilden av ett jordbruk som skiljer sig från det i mellersta och södra Sverige vid samma tid. I Norr- och Västerbotten fanns 50 procent mer nötkreatur med i genomsnitt sex kor per gård. Uppgifterna blir än mer anmärkningsvärda då de beskattade ängsmarkerna framstår som alltför små för att föda så mycket boskap. Under vinterhalvåret skulle boskapen stallas och för detta ändamål krävdes tillgång till torakat och lagrat foder. En stor del av foderproduktionen har alltså skett på andra marker än ängarna. I detta sammanhang brukar man tala om sommarlass respektive vinterlass (Forssell 1884: 231–235) där de senare hämtats från gårdens utmarker. Myrar, sjö- och havsstränder har varit särskilt viktiga foderresurser tack vare sina ”självgödslande” egenskaper. En uppskattning med utgångspunkt från 1500-talets ängsarealer och boskapsbestånd pekar på att strandväxter som starr och vass stod för upp till två tredjedelar av den mängd vinterfoder som krävdes för att hålla djuren stallade under sju till åtta månader.

I alluviala zoner, områden som återkommande översvämmas, sker uppbyggnad av kväve genom att en speciell bakterietyp (cyanobakterier) fixerar luftens kväve och gör det tillgängligt för andra organismer (DeLuca et al. 2013a). Kväve är den mest begränsande näringsfaktorn vid odling. I kustområdet är landhöjningseffekten som mest märk-

bar och bara under en människas livstid kan man se hur starr och vassruggar successivt växer till. Genom den fortgående landhöjningen upprätthålls därmed en växtzon där kvävefixeringen kan ske. Att döma av lokaliseringen av 1500-talets byar har just sådana strandnära områden varit särskilt attraktiva och namn som Porsnäs, Kopparnäs, Ersnäs, Långnäs och många, många fler byar med efterledet ”näs”, talar sitt tydliga språk. Samma förhållanden råder längs Torneälven där de årliga översvämningarna i samband med vårens snösmältning ger upphov till en intensiv kvävefixering på de breda, flacka strandbäddarna. Följdriktigt kan 1500-talets jordbruksbebyggelse följas miltals uppströms älven. Området vid Överkalix där Ängesån och Kalixälven flyter samman i ett delta är ett annat exempel på 1500-talsbebyggelse i alluviala miljöer. Sammanfattningsvis kan vi konstatera att det i första hand var tillgången till foderresurser, snarare än till odlingsmark, som styrde lokaliseringen av den tidiga jordbruksbebyggelsen.

### JORDBRUKET I HUSHÅLLENS EKONOMI

Skattelängdernas uppgifter om gårdarnas tamboskap under 1500-talets andra hälft motsvarar i stort sett utfallet av analyserna av benmaterial från de undersökta gårdarna i Björnsbyn, Ön och Böle. Nötboskapen dominerar djurbeståndet, får och get intar tillsammans en andra plats. Hästar och svin har funnits på vissa, men inte alla, gårdar. Andelen mjölkproducerande kor var vanligen betydligt större än andelen tjurar, kvigor och kalvar. Så snart en kviga kalvat och kunde mjölkas steg hennes taxerade värde (Liedgren & Ramqvist, manus). Sammantaget innebär det att tamdjurhållningen i huvudsak inriktades på mjölkproduktion och i förlängningen på smörtillverkning. Ben från nötkreaturen visar att korna var små och mängden smör per ko och år bör, i likhet med 1500-talets produktion, maximalt ha uppgått till mellan 13 och 20 kilo (Huss 1902: 100; Forssell 1884: 103).

Beskattning i form av smörskatt innebar visserligen att tillgången till smör för hushållens egna bruk reducerades, men fortfarande



kvarstod större mängder för egen konsumtion och för omsättning i handel. En grov uppskattning med utgångspunkt i antal gårdar vid 1500-talets mitt, genomsnittligt antal kor och smörproduktion per gård, är att den sammanlagda produktionen i Norr- och Västerbotten uppgick till ca 200 000 kilo varav ungefär 2 000 kilo (en procent) avgick i skatt. Det skulle innebära ett årligt netto på ca 80 kilo smör för varje gård, vilket sannolikt är lågt räknat. Med sådana siffror blir det uppenbart att jordbruken till största del var inriktade på en överskottsproduktion för avsalu och handel. Handelns betydelse som näringsgren behandlas i kapitel 4.

### SAMMANFATTNING OCH SLUTSATSER

Resultaten ger en ny bild av odlingens historia i norr. Långt före 1300-talets kolonisationsinitiativ ingick sädesodling som en del i ekonomin – först som en del i ett rörligt landskapsnyttjande med jakt, fiske och senare också renkötsel som andra näringar. I kustområdet övergick den rörliga odlingen så småningom till fast jordbruk. De tidiga beläggen i inlandets samiska miljöer visar hur odlingen integrerats i ett säsongsbundet flytt- och bosättningsmönster. Det är ett påfallande faktum att sädesodlingens idé och praktik har förankrats i kustens och inlandets försörjningsstrategier vid samma tid och på samma sätt (Bergman & Hörnberg 2015; Hörnberg et al. 2015). Här framträder konturerna av ett gemensamt socialt och ekonomiskt nätverk. Samtidigt ser vi olika former av landskapsnyttjande utan givna gränser mellan kust och inland som separata resursområden. För en utomstående iakttagare var järnålderns och medeltidens små och spridda odlingar, inbäddade i skogsvegetation, sannolikt svåra att upptäcka. I avsaknad av fasta gårdar, åkrar och ängar framstod kustbefolkningen kort och gott som jägare och fiskare. Det innebär i sin tur att varken sädesproduktionen eller (mjölk)produkter från nötboskap omsattes i en tidigmedeltida handel, åtminstone inte i de handelsnätverk som kronan och kyrkan verkade inom. I stället har

kustens och inlandets samhällen varit inriktade på egen konsumtion eller på avsättning i andra nätverk, som den gamla birkarlaorganisationen, som vi kommer att återkomma till.

Även det fasta jordbruket kan genom våra resultat föras tillbaka till tiden före 1300-talets centralt dirigerade bebyggelseetablering. Gårdarna har av allt att döma i första hand anlagts med hänsyn till fodertillgång och i andra hand till tillgången på odlingsbar mark. Det är logiskt eftersom odling har kunnat fortgå på samma sätt som tidigare med temporära åkrar. Med stallad nötboskap följde möjligheten att gödsla åkrarna och i linje med jordbrukets logik kunde därmed fasta jordbruksenheter etableras. Här finns flera tänkbara scenarier. Permanent odling kan ha vuxit fram som lokala initiativ på ett antal platser, som i fallen Burträsk och Tjärn. Det kan också vara fråga om inflyttning av små grupper av bönder från näraliggande jordbruksbygder, antingen i Hälsingland, Medelpad och Ångermanland, eller från finska sidan om Bottenviken, som tagit sin särskilda landskapsnisch i anspråk och levt jämsides med den lokala befolkningen. I ett tredje alternativ har förloppen skett parallellt och i kombination. Inflyttade grupper har då introducerat den fasta odlingsformen och den lokala befolkningen har så småningom tillägnat sig densamma. Ur ett socialt och kulturellt perspektiv har de båda grupperna sammansmält, utan etnisk eller annan åtskillnad.

### 3. FISKETS OCH JAKTENS LANDSKAP

Fiskets centrala roll i hushållens försörjning framgår tydligt av skattelängderna, men däremot inte i det arkeologiska materialet från gårdarnas avfall där fiskben uppträder i orimligt små mängder. Jaktens betydelse skymtar fram genom beskattningen av pälsverk och sälspäck, liksom i det arkeologiska benmaterialet. I genomsnitt 10 procent av det osteologiska materialet från de undersökta gårdarna utgörs av större vilt (främst säl), fågel och fisk (Vretemark 2014c; Vretemark 2015a; 2015b; 2015c; Liedgren & Bergman 2015; Liedgren 2016; Liedgren & Ramqvist 2017a). Hur stämmer det med ärkebiskop Hemming Nilsson beskrivning av befolkningen i norr som ”jägare i skogar och vatten”?

Under sin resa längs Bottenvikens kust upp till Torneå 1519 konstaterade också den katolske prästen i Uppsala Olaus Magnus att fisket var den viktigaste näringen för kustens befolkning. Det rika laxfisket hade sedan länge väckt kronans och kyrkans intresse, vilket tydligt framgår av förvärv och donationer av mark och fiskevatten från 1300-talets första hälft. Men det är först med Gustav Vasas kamerala nit som vi får en mer detaljerad bild av fiskets omfattning. Skattelängder från 1500-talets andra hälft innehåller uppgifter som gör det möjligt att få kunskap om hur, var och när fisket bedrevs. På samma sätt som i studierna av odlingens historia genomförde vi undersökningen av fiskets betydelse med en kombination av historiskt, arkeologiskt och ekologiskt källmaterial. Vi har också arbetat med etnologisk information och med språkliga data, framför allt toponymer

(namn på geografiska platser). De centrala frågorna berör hur fisket organiserats och tagit landskapen i anspråk. I det senare sammanhanget är relationen mellan kustens och inlandets samhällen av särskilt intresse. Byarnas interna organisation och förhållandet mellan samfällt och privat ägande är andra teman som utforskats med fisket som utgångspunkt (Bergman & Ramqvist 2017). Skattelängdernas uppgifter om jakt på småvilt och större villebråd är alltför knapphändiga för att ge en samlad bild och detsamma gäller det arkeologiska materialet. Vi kan i stort sett bara konstatera *att* man jagat pälsdjur, fågel och vildren. Men det finns ett undantag: säljakten, som har avsatt såväl skriftliga som arkeologiska spår. Det gör det möjligt att få en inblick i jaktens roll för kustböndernas försörjning.

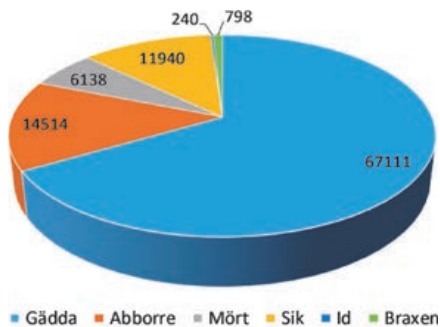
## FISKET OCH FÅNGSTERNA

Fiske bedrevs året runt, på olika platser med olika inriktning och i olika omfattning. I sjöar i byarnas närhet fiskades framför allt för husbehov. Abborre, gädda, sik, id, braxen och kanske även mört stod på menyn. I skattelängderna betecknas byarnas sjöar som ”hemträsk” och de beskattades med en fast taxa. Men fisket innefattade också sjöar som låg utanför byarnas mark, de så kallade fjällträskan (Berggren 1995: 64–71; Lundström 2004: 53–66). Beteckningen ”träsk” är typisk för norra Sverige och betyder helt enkelt ”sjö”. Fisket i insjöarna var produktivt och har gjort påtagliga avtryck i skattelängderna. Från 1553 fram till och med 1558 redovisades den taxerade fångsten per socken, by, fiskare och fiskelag samt namnen på de sjöar där fisket bedrivits (Landskapshandlingar, Västerbotten 1553–1558). I de efterföljande längderna blir uppgifterna mer knapphändiga och därför har undersökningens fokus förlagts till åren 1553–1558 med vissa tillägg från senare årtal. Den äldsta skattelängden förtecknar fiskare från 134 byar. Det innebär att färre än hälften av alla byar var involverade i träskfiske. Vi har kunnat identifiera 308 av de totalt 360 insjöar som var skattlagda. Bortfallet av oidentifierade sjöar beror antingen på

att namnen inte kunnat utläsas i originalhandlingarna eller att de förändrats med tiden och därför inte kan återfinnas på dagens kartor.

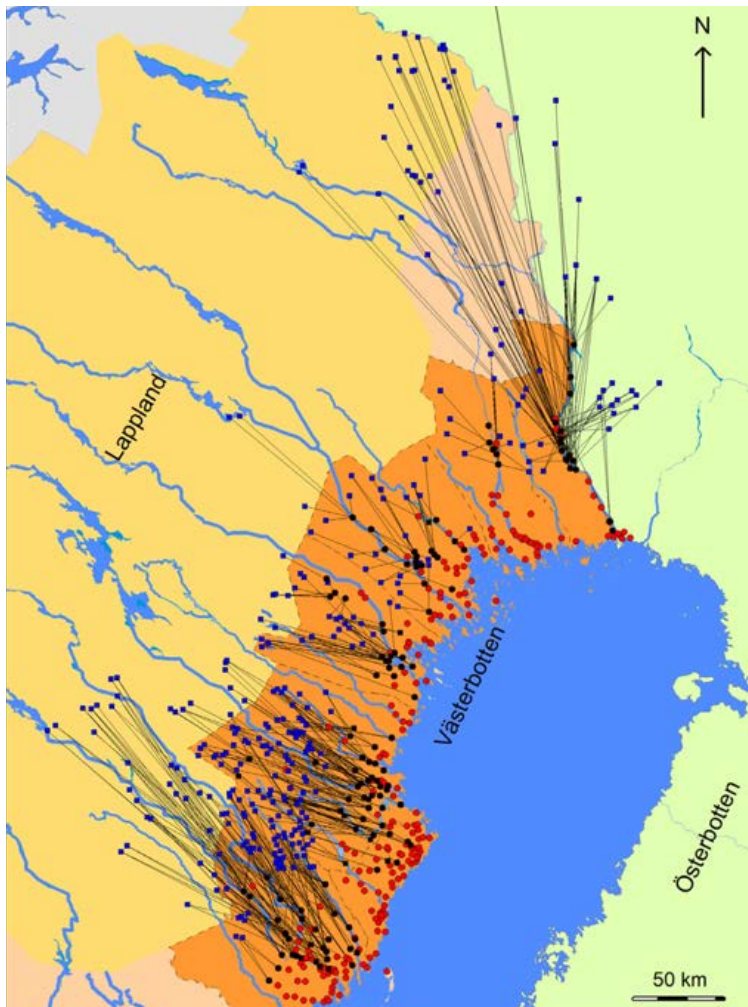
Det finns inget givet samband mellan byarnas storlek och antalet sjöar som de fiskade i. Små byar med få gårdar kunde bedriva fiske i många sjöar och stora byar i bara några få. Fjällträskfisket beskattades med utgångspunkt i fångsternas storlek. Skattesatsen utgjorde från början 1/15 av fångsten, men höjdes senare. Fångsterna angavs i torrsvikt eftersom torkning var den gängse metoden för konservering och långtidsförvaring av fisk. Den spjälade och torkade fisken kunde enkelt packas och levereras i buntar. Torrsvikten brukar anses utgöra ungefär 25 procent av den färska fiskens vikt (Berggren 1995: 45, 65). Vi har valt att räkna om skattelängdernas värden till färsksvikt för att på så sätt ge en mer komplett bild av fiskets omfattning. Under 1553 producerade träskfisket i Norr- och Västerbotten drygt 100 700 kilo, gädda, abborre, sik, mört, id och braxen. Gädda dominerar överlag och utgjorde 67 procent av den sammanlagda fångsten. Därefter följer abborre (14 procent) och sik (12 procent). Vissa regionala skillnader i omfattningen av fisket kan noteras. Torneå framstår som den socken där träskfisket är som mest omfattande. Efterfrågan från kronans sida kan i viss mån ha styrt fiskets inriktning, men med tanke på att huvuddelen av fångsterna, motsvarande närmare 94 000 kilo färsk fisk, stannade kvar för hushållens eget bruk bör träskfisket spegla en traditionell profil. De stora volymer som kvarstod efter beskattning har antingen konsumerats lokalt eller omsatts genom handel.

Skattelängderna visar att byar med träskfiske nyttjade samma uppsättning av sjöar från år till år. Flera byar kunde dela fisket i en och sam-



Figur 2. Diagram över fördelningen av fiskarter i 1553 års beskattade fångst.

Figur 3. Karta över byar med insjöfiske (svart fylld cirkel) och deras respektive fisketräsk (blå fyrkant). Byar utan insjöfiske anges med röd cirkel.



ma sjö. Sjöarna var belägna mellan 5 och 250 km från de byar som hade fisket. Genom att förbinda byarna med träskfiskena uppenbarar sig ett iögonfallande mönster (se figur 3). Många sjöar ligger nära,

till och med väster om, Lappmarksgränsen. Gränsen upprättades av den svenska staten på 1750-talet som en administrativ gräns mellan kustens jordbruksbygd och inlandets samiska resursområden (André 1998: 55–59). Umeå och Torneå socknar avviker kraftigt från de övriga byarna, eftersom de har många träskfiske belägna på stora avstånd från byarna. Kartbilden avslöjar sociala och ekonomiska strukturer, till exempel relationen mellan enskilt och gemensamt ägande inom ramen för byarnas interna organisation. Såvida fiskerättigheterna varit knutna till enskilda personer skulle rättigheterna följa med sina innehavare om de flyttade till en annan by. Därmed skulle det inte finnas någon tydlig koppling mellan byar och vissa träsk och kartbilden skulle i stället framträda som ett virrvarr av förbindelselinjer mellan byar och träsk. Den samlade strukturen berättar således att insjöfisket varit knutet till byarna som kollektiv och att rättigheterna inte kunde upprätthållas av enskilda individer.

Beskattningen för varje socken redovisas med sjöarnas namn som rubriker och därefter namnen på de personer som fiskat, deras respektive hembyar och den beskattade fångsten per fiskare eller fiskelag. Uppställningen visar att det var sjöarna och fångstvolymerna som var skatteobjekt och inte de enskilda fiskarna eller byarna. Det förklarar också varför fiskelag med deltagare från olika byar betalade gemensam skatt och att enskilda fiskare som fiskade i olika sjöar redovisade skatt för varje sjö. Genom att jämföra olika typer av skriftliga källor för perioden 1553–1558, från mantals-, saköres- och fiskelängder till tionderegister och förteckningar över handelsmän, har vi ringat in träskfiskarnas sociala sammanhang. Det visar sig att hela byn var engagerad i fisket, från mindre bemedlade till välbärgade husbönder, deras söner och mågar. Även personer med hög social status deltog som träskfiskare, till exempel lokala handelsmän och förtroendevalda nämndemän vid sockentingen. Kvinnors medverkan är mer otydlig eftersom de bara taxerades i undantagsfall och då enbart i egenskap av änkor som upptagit fisket efter sina avlidna män. Pojkar under 15 år, flickor och vuxna kvinnor, pigor och drängar, har verkat i skug-

gan av kronans fiskala intressen och försvunnit ur forskningens sikte. Men i de mest oväntade sammanhang kan de plötsligt stiga fram och berätta sin historia, som i ett tingsprotokoll från 1606 rörande ett dödsfall i samband med träskfiske i Torneå socken. Av protokollet framgår att unga pojkar och flickor deltog i fisket. Det är rimligt att tänka sig att de kvinnor som trädde in i sina avlidna mäns ställen redan tidigare hade deltagit, kanske sedan barnsben, och förvärvat de kunskaper som krävdes. Uppskattningsvis har så många som 15–20 personer, kanske ännu fler, ingått i fiskarlagen. Andelen träskfiskare i förhållande till antalet taxerade bönder per by varierar dock, men den generella bilden är att fisket var högt värderat och en viktig del i försörjningen.

Det årliga fisket i insjöarna förutsatte en infrastruktur i form av väl underhållna färdleder, effektiva transportmedel och välutrustade visten med bostäder, förrådsbodar, ved, båtar, nät och andra fiskeredskap. De stora fångsterna, som det dryga ton (färskvikt) som fiskades i Gråträsk 1553, innebar stora arbetsinsatser inte minst vid transporterna. Förutom själva fisket skulle arbetslaget svara för löpande underhåll och inte minst för sitt eget uppehälle under de månader som fisket pågick. Allt som allt innebar träskfisket stora investeringar i tid, arbetskraft och materiel. Arbetslagens sammansättning kunde variera från år till år och det pekar på att investeringarna gjordes gemensamt av byn. Såvida träskfiskarna i stället själva bekostat investeringarna, skulle fiskelagen ha ungefär samma sammansättning år efter år och vara starkare knutna till vissa gårdar och familjer.

### **FÖRVALTNING, FÖRDELNING OCH INSJÖFISKARENS ARBETSÅR**

Gustav Vasas och den svenska kronans intresse för insjöfisket låg helt och hållet i de skatteintäkter som fisket gav. Ökningen av skattesatserna, från 1/15, motsvarande 7 procent av fångsten, till 1/9 och slutligen 1/5 (20 procent) talar sitt tydliga språk. Ur kustböndernas perspektiv var insjöfisket en viktig del av hushållens försörjning och



en resurs som måste förvaltas i ett långt perspektiv. Skattelängderna berättar att det nästan varje år fanns ett antal sjöar som undantagits fiske och lagts i träda. Det pekar på en långsiktig förvaltning inriktad på att förhindra överfiske. Återigen skymtar bysamfällighetens gemensamma intressen fram i en överenskommen och vedertagen förvaltningspraxis.

Insjöfisket bedrevs från påsk till midsommar (Lundius 1905: 33–34) och de beskattade fångsterna redovisades vid sommaringen i juli. En fråga vi ställde oss var om fisket också omfattat annan fisk, fiskad under andra delar av året, som ur kronans perspektiv var mindre intressant. Mycket riktigt dyker det upp notiser som ger oss upplysningar om ett obeskattat fiske. En källa från 1600-talets första hälft noterar att den speciella småsik som kallas sellak fiskades i Gråträsk i Piteå socken i slutet av november (Bureus 1886: 227). Också från Torneå socken finns belägg för sellaksfiske i oktober och november (Portin 1967: 21, 32, 224). Pusselbitarna är få men viktiga. De berättar om ett insjöfiske som sträckte sig över stora delar av arbetsåret, som engagerade många av byarnas invånare och som var mer varierat och omfattande än skattelängderna ger sken av. Källorna berättar inte något om hur insjöfisket administrerades på lokal nivå, alltså hur fångster och omkostnader fördelades. Däremot avslöjar ett tingsprotokoll från 1615 hur det kan ha gått till när rättigheterna till fiskafänget fördelades. Birkarlen och träskfiskaren Staffan Staffansson från Raumo i Torneå socken stämdes då inför tinget för att olovligen ha ägnat sig åt handel med samer. Birkarlarna var lokala handelsmän med kungens tillstånd att bedriva handel med samerna, men bara på vissa tillåtna platser och tidpunkter på året. Staffansson hävdade att han inte hade ägnat sig åt handel utan bara fiskat och jagat ekorre ”i lott och lag” med en same (Steckzén 1964: 444). Staffansson hade med andra ord bildat ett jaktlag med en same och jagat så mycket som hans andelar gav honom rätt till. Ärendet bordlades för vidare utredning. Systemet med indelning och fördelning av lotter var allmänt och kunde gälla allt ifrån delar av en kopparkittel

eller en vadmalskjol till andelar i laxfisken eller i handeln. I det perspektivet är det följdriktigt att också insjöfisket delades in i andelar. Men hur fördelades de, och av vem? I avsaknad av källor kan vi inte veta hur fördelningen faktiskt gick till, men det är rimligt att anta att fördelningen av andelar ägde rum vid byastämmor och sockenting för att skapa bred tillit till förfarandet och legitimitet för besluten. Från de enskilda fiskarnas sida kan drivkraften ha varit viss provision på fångsterna, men kanske framför allt möjligheten att för egen räkning få dra nytta av båtar, bostäder och fiskeredskap.

### FISKE AV ÅLDER

Århundraden, kanske till och med årtusenden, av insjöfiske bör rimligen ha avsatt spår i form av arkeologiska lämningar. I tidigare forskning har byggnader av bastutyp, som är små timrade stugor med spis eller eldpall (ett slags fundament uppbyggt av sten eller av en träram fylld med jord), ansetts höra samman med insjöfisket (Göthe 1929: 6). Inför forskningsprogrammets start fanns inga kända forn­lämningar som kunde kopplas till träskfiske. Vi inventerade ett stort antal sjöar och kunde registrera ett antal sannolika fiskevisten. En av platserna, belägen vid stranden av Visträsk i Älvsby socken, undersöktes genom utgrävning. En av eldstäderna på platsen innehöll mer än 10 000 mycket små fragment av brända ben, i huvudsak från fisk. Av de ben som kunde artbestämmas framgick att gädda, abborre, sellak och sik ätit på platsen. Benmaterialet uppvisade ett intressant slaktmönster. Av gäddbenen fanns rester av huvud och käkar, men ryggkotor saknades helt. Bland sellaksbenen, å andra sidan, fanns alla kroppsdelar representerade (Vretemark 2014a). Gäddorna hade rensats och styckats på det sätt som är typiskt inför torkning, då enbart kroppen tagits tillvara medan huvudena lämnats kvar. Dateringar av fiskben och kol från härden visade att platsen besökts någon gång under 1200- eller 1300-talet. Visträsk var en av de sjöar som brukades av fiskare från Piteå socken vid 1500-talets mitt. Resultaten från den

arkeologiska undersökningen visar att fisket med stor sannolikhet kan föras tillbaka till tidig medeltid.

En annan träskfiskeplats kunde beläggas vid Åträsk i Piteå socken. Där hade en arkeologisk undersökning, som genomfördes på 1960-talet, blottlagt ett stenröse som tolkades som en rösegrav. Vi kunde emellertid vid närmare kontroll på plats konstatera att stenarna var skörbrända med spår efter stark hetta och att det därför fanns anledning att omtolka lämningen – kanske som uppbyggd eldpall. Vid utgrävningen togs brända benfragment tillvara. Analyser visade att de inte var ben från en människa, men däremot av fisk, get, ren, hare och sjöfågel. Gäddbenen visade samma slaktmönster som vid Visträsk (Vretemark 2014b). Lämningarna efter eldpallen vid Åträsk daterades till 1300- och tidigt 1400-tal och även i detta fall fanns en koppling till 1500-talets träskfiske med fiskare från Lillpite by. Det går naturligtvis inte att med hundraprocentig säkerhet förbinda de tidiga dateringarna vid Visträsk och Åträsk med kustböndernas träskfiske, men det får med god marginal betraktas som sannolikt.

Utan tvekan bedrevs insjöfisket, om inte helt så till stora delar, på samisk mark. Inte bara det geografiska läget utan också det faktum att kustbönderna ofta använde samiska namn på sjöarna, vittnar om nära kontakter. Det regelbundna och årliga träskfisket med fasta säsongsbosättningar talar för överenskommelser mellan samer och kustbönder till ömsesidig nytta. Skattelängderna ger belägg för att båda grupperna fiskade i samma sjöar år efter år och också i gemensamma fiskelag. Som vanligt framträder regeln genom sina undantag. Sju fiskare från Torneå socken dömdes vid tinget 1549 för att utan tillstånd ha fiskat ”inna Lappe råå uthann lappanes Låff och mine” (Landskapshandlingar, Västerbotten 1549). De hade med andra ord fiskat i sjöar på samisk mark utan samernas tillstånd och för detta bötfälldes de. Här framgår att de samiska markerna hade väl definierade gränser och att samerna förfogade över markerna. Insjöfiskare var tvungna att inhämta tillstånd för sitt fiske. Domen visar också att

principerna för förfogande och förvaltning var allmänt accepterade – i annat fall skulle inte de sju fiskarna ha dömts. Den sammantagna bilden blir att kustens och inlandets samhällen genom nära kontakter och ömsesidiga överenskommelser nyttjade samma områden och resurser i samband med insjöfiske.

### RIKA LAXFISKEN I NORR

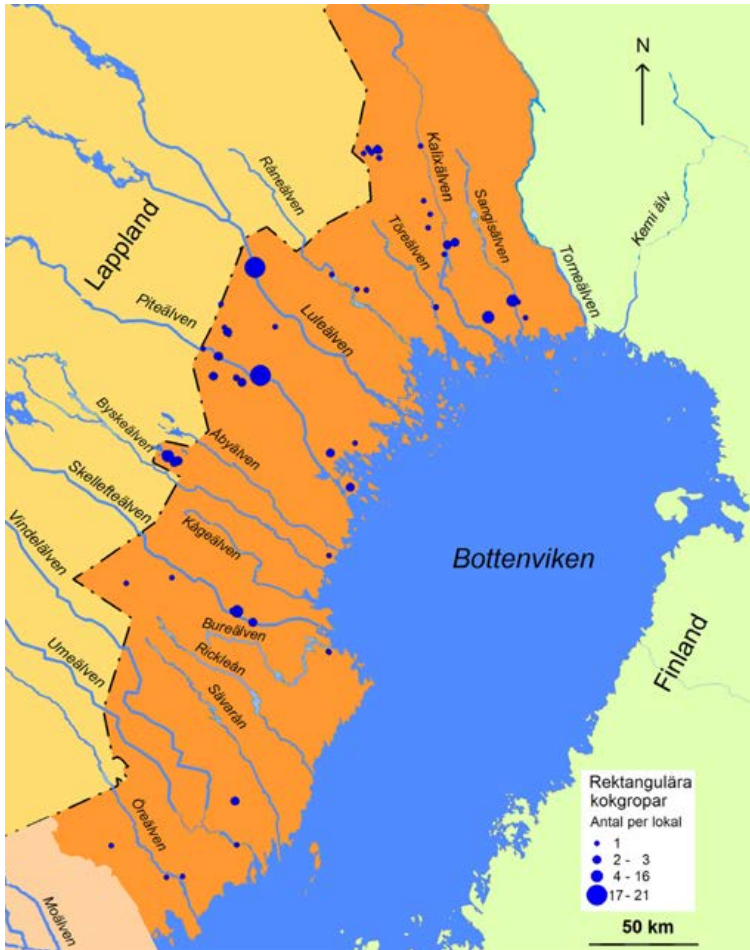
I ett brev daterat 1316 tillkännager kung Birger att ärkebiskopssätet i Uppsala innehar rätten till ett laxfiske i Ume älv (Olofsson 1962: 133). Brevet är det första i en rad handlingar från 1300- och 1400-talen som omnämner förvärv och donationer av mark och laxfisken i Norr- och Västerbotten. Kronans, kyrkans och adelns anspråk på det lukrativa laxfisket gjorde sig tydligt gällande. Mot bakgrund av att älvarna med sina fisken nämns i första rummet och intilliggande markområden, de så kallade tilliderna, i andra hand, framstår markförvärven mer som ett sätt att tillförsäkra sig besittningsrätt till fiske och mindre som en kolonisationsstrategi med sikte på fast bosättning och jordbruk. Eftersom donationsbrev och andra handlingar från 1300-talet omtalar redan existerande markinnehav kan vi sluta oss till att förvärven gjorts längre tillbaka i tiden, under 1200-talet och kanske ännu tidigare. Återigen är det centralmakten som skrivit historien och de ursprungliga, lokala brukarna av mark och fiskevatten är osynliggjorda. Vilka var de och hur gick det till när de externa aktörerna tillägnade sig rätten till land och laxfiske?

Beskattningen av lax redovisades för första gången i en längd från 1539. Skatten anges i tunnor saltad lax och i antalet ”spickelaxar”, som är lax som saltats, torkats och rökts (Landskapshandlingar, Västerbotten 1539). Det är uppenbart att saltet spelat en viktig roll i omsättningen av lax. Kronans utgifter för salt redovisades mycket noggrant. Lokalbefolkningens fiske beskattades med taxor som varierade mellan olika platser och över tid. En uppskattning av den samlade årliga produktionen vid 1550-talets slut landar på 800 tunnor,

motsvarande minst 110 ton rensad och saltad lax (Berggren 1995: 47–63). Siffran belyser laxfiskets ekonomiska betydelse såväl för lokalbefolkningen som för kronan. Skattelängderna anger namnen på de mest produktiva forsarna. Inte oväntat är 1500-talets beskattade laxfisken identiska med 1900-talets fiskeplatser och högst sannolikt också med 1300-talets tidiga förvärv. Kronan gjorde anspråk på huvuddelen av laxforsarna och hade anställd arbetskraft som skötte fisket och beredningen av fångsterna. De enorma mängder lax som fångades under den relativt korta säsongen ställde därmed krav på effektiva konserveringsmetoder så att överskottsproduktionen kunde lagras. Men hur löstes konserveringen innan man hade tillgång till salt? Jo, troligen genom rökning och torkning av fisk. Ett av de vanligast förekommande fornlämningstyperna i Norr- och Västerbotten är nämligen kokgroparna (FMIS; Edbom et al. 2001). De är i allmänhet en halv till en meter djupa och av varierande form och storlek, från runda och meterstora till rektangulära och upp till fem meter långa gropar. Alla har ett kraftigt lager av förkolnad ved i botten som är täckt av skörbrända stenar, det vill säga stenar som spruckit sönder i samband med att de värmts upp. Konstruktionen är anpassad för en effektiv värmeproduktion och temperaturkontroll. När bottenveden förbränns faller stenpackningen ihop och stryper syretillförseln så att veden sakta förkolnar under hög och jämn värmeutveckling. Samtidigt magasineras värme i stenarna som sedan kan utstrålas under lång tid. Vid rökning och torkning av fisk har den spjälade fisken hängts upp i träställningar som placerats över groparna. Små och runda kokgropar lämpar sig för beredning av relativt små fångster, avsedda för hushållens egen konsumtion. Långa och rektangulära gropar är däremot avsedda för torkning och rökning av större mängder fisk. Genom att utöka längden, men bibehålla en bredd på en till halvannan meter, kan rökning- och torkningsprocessen hanteras på samma sätt som i mindre gropar, med full kontroll över värmeutvecklingen.

Små kokgropar förekommer i hela kustområdet (och i inlandet), men de rektangulära kokgroparna är starkt koncentrerade till de kända

Figur 4.  
Karta över  
förekomsten  
av stora  
rektangulära  
kokgropar  
i Norr- och  
Västerbotten.



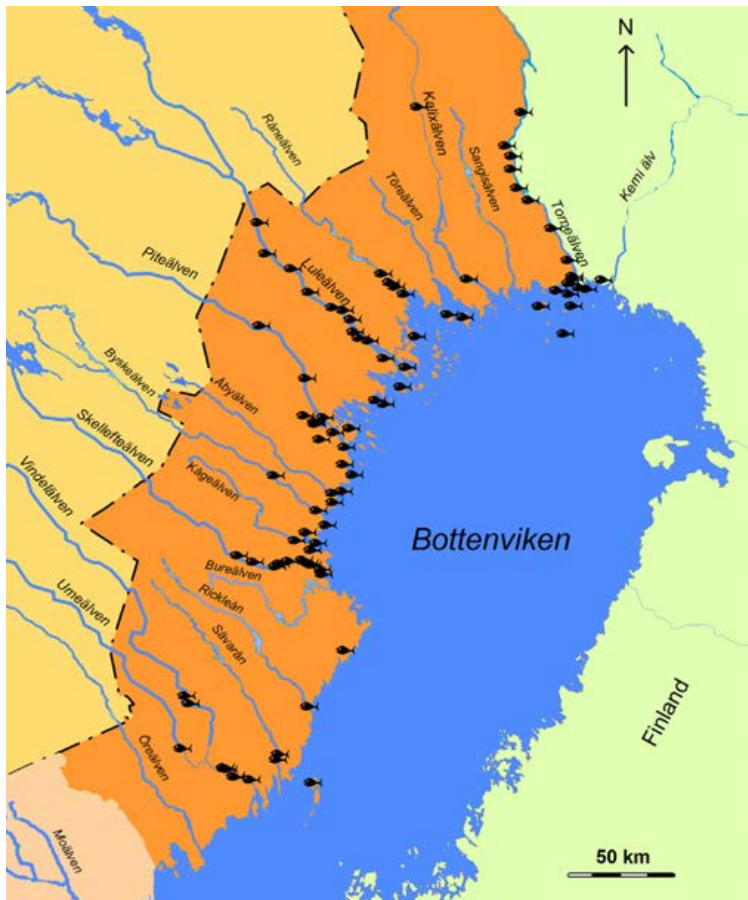
laxforsarna, med undantag av Torneälven (se figur 4). I samband med forskningsarbetet daterades ett antal rektangulära kokgropar belägna vid Jockfall i Kalixälven, Edefors i Luleälven och Fällforsen i Piteälven. Dateringarna visade ett tidsspänn från 500- fram till 1200-talet

(Bergman & Ramqvist 2018). Det storskaliga laxfisket kan med andra ord följas minst tusen år tillbaka i tiden. Under den tidsrymden har stora förändringar ägt rum vad beträffar konserveringsmetoder, fiskerättsinnehav och inte minst handelsnätverk. De yngsta daterade kokgroparna anger ungefär den tidpunkt då saltet blir tillgängligt och börjar användas (Yrwing 1982). Kronans, kyrkans och adelns intresse för laxforsarna, saltets introduktion och kokgroparnas upphörande sammanfaller i tid. Lite tillspetsat skulle man kunna säga att kokgroparna på så vis fixerar tid och plats för mötet mellan lokala samhällen och utomstående exploatörer. Skriftliga uppgifter om de människor som använt 1200-talets kokgropar saknas och i Gustav Vasas bokföring 300 år senare beskrivs kustens befolkning rätt och slätt som bönder. Men en och annan upplysning finns gömd i handlingarna som små fragment av en tidigare verklighet. En källa från tidigt 1500-tal, ”Undervisning om floder och laxfisken i Väster- och Österbotten”, upplyser om att kungen äger Skellefteälven och att där bor en same (”lapp”) med vilken kungen gör gemensam sak (Berggren 1995: 51). På ett annat ställe i samma källa sägs att birkarlarna fiskar i Åby älv å samernas (”lappenes”) vägnar. En annan uppgift, sannolikt nedtecknad under tidigt 1600-tal, berättar att Magnus Ladulås under sin tid som kung (1275–1290) träffat en överenskommelse med birkarlarna om rätten att handlägga skatten av de samer som bodde vid kusten (”at the skulle hafva Lapparna som än tå bodde ut medh Botnen medh allan skatten och Laxfisken”) (Bureus 1886: 180). Uppgifterna är få, men tydliga: längs kusten fanns samer och de fiskade lax.

### FISKARLAG, FISKERÄTT OCH FISKEMETODER

Till skillnad från träskfiskelängdernas detaljerade upplysningar om fiskelagens sammansättning saknas information om de enskilda laxfiskarna och deras hembyar. I stället anges antalet nät, ibland även antalet fiskare, och fångstens storlek för var och en av de olika fiskeplatserna. Förutom älvfisket redovisas även laxfiskeplatser i havet

Figur 5.  
Karta över  
laxfiskeplatser  
i Norr- och  
Västerbotten  
enligt 1553  
och 1559 års  
skattelängder.



(se figur 5). Jämförelser mellan olika typer av skattelängder visar att nästan alla skattepliktiga vuxna män var engagerade i fisket. Sannolikt har även drängar, kvinnor och barn deltagit, men de finns, med undantag av tre änkor, inte upptagna i skattelängderna. Rätten till laxfiske var förbehållen byns medlemmar, men utan att vara direkt bunden till markinnehavet i sig (Bergman & Ramqvist 2018). Det



kan mycket väl ha varit så att även kvinnorna i byarna innehade fiskerättigheter, men vi vet inte hur den lokala och interna äganderätten såg ut; det är enbart kronans rättsprinciper och juridiska kodex som kommer till uttryck i de skriftliga källorna. Exempel från Torneälven visar att näten ägdes gemensamt av medlemmarna i arbetslagen och att fisket bedrevs dygnet runt. Laxfisket i Torneälven var unikt på så sätt att byarna låg helt nära älven och forsarna. Där fanns en naturlig koppling mellan by och fiskeplats. Så var det däremot inte i Kalix-, Lule- och Piteälvarna, där de stora laxforsarna låg långt från närmaste bebyggelse. Det betyder att villkoren för fisket i forsarna överenskommits inom och mellan byarna. Att så var fallet bekräftas av en konflikt 1541 mellan bönder från Kalix och birkarlar från Luleå socken, där det fastslogs att Kalixbönderna hade rätt till fisket nedom och birkarlarna ovanför Jockfall (Hederyd 1986:8). Birkarlarna företrädde, utöver sina egna intressen, sannolikt också andra bönder i Luleå socken (se kapitel 4). Sammanfattningsvis framträder i källorna två parter som nyttjade fisket: Kalixbönder och bönder från Luleå socken. När det gäller samernas laxfisken, inte bara i Kalixälven utan också i de andra älvarna, finns inga uppgifter att tillgå på motsvarande sätt som ifråga om böndernas fiske. Eftersom ett storskaligt fiske kan beläggas långt innan bondebebyggelsen etablerades, bör det från samisk sida fortsatt ha funnits intressen i laxfisket långt fram i tiden. Därför är avsaknaden av uppgifter i skattelängderna iögonfallande och kan tolkas på flera olika sätt. Aningen har samerna av olika orsaker inte bedrivit laxfiske, eller så har deras fiske helt enkelt inte beskattats. Här inställer sig en annan och mer komplex fråga, som gäller relationen mellan bönder och samer generellt, men specifikt ifråga om laxfisket. Fisket vid Jockfall/Kengis i Kalixälven får tjänat som exempel. Vi vet att laxfisket går tillbaka till förhistorisk tid och att laxforsen har ett samiskt namn, Kengis. Vi vet också att bönder från Kalix och Luleå socknar på 1500-talet gjorde anspråk på fisket, men att samer inte nämns som parter i tvisterna om fiskerättigheter. Slutsatsen blir då att fisket antingen övertagits av bönderna eller att

vi här ser ett exempel på hur en lokal (samisk) befolkning övergått till att bli bönder. Det kan också vara så att två olika samhällen, ett samiskt och ett nordiskt, sammansmält. I det här sammanhanget är det viktigt att hålla i minnet att beteckningen ”bonde” inte är en etnonym.

För att få en bild av hur fisket i till exempel Jockfall/Kengis kan ha bedrivits, får vi vända oss till samiska områden där gamla fiskemetoder och fisketraditioner finns omnämnda i historiska källor, och till och med i vissa fall levt kvar in i sen tid. Från Öst- och Skoltsamiska områden i Finland och Ryssland finns källor, framför allt tingsprotokoll, från 1600-talet som beskriver hur fisket fördelades inom och mellan de sociala sammanslutningar som kallas *sijdor* (vanligen översatt med ”byar”). De mest produktiva fiskeplatserna förvaltades gemensamt av medlemmarna i en grupp och fångsterna delades lika mellan de olika hushållen (Fellman 1912: 8, 49; Tanner 1929: 347–357). Ännu på 1800-talet praktiserades i Tanaområdet och i Lyngen i Norge en ålderdomlig sed att låta förbipasserande få del av ett pågående fiske enbart genom att lägga handen på nätet (Solem 1933: 93–94). Härigenom uttrycks kollektivets överordnade roll i förhållande till de enskilda individerna. Tana älv är en av de mest produktiva laxälvarna i Europa och enligt samisk tradition skulle fisket fördelas så rättvist som möjligt längs hela älvsträckan (Leem 1975: 340–345; Solbakk 2017: 12–13). Återigen ser vi hur det är kollektivets intressen som styr fiskets organisering. Samma rättesvisetänkande framträder också i samband med böndernas fiske i Torneälven och modellen har sannolikt gällt även för de andra beskattade laxälvarna. Så sent som vid 1900-talets början fördelades fångsterna i Torneälven mellan byarna, arbetslagen och dess medlemmar genom ett minutiöst system för maximal rättvisa. Om byn omfattade båda sidorna av älven, vilket var det vanliga, så delades fångsten först i två hälfter. Därefter delades halvorna upp i lika många delar som det fanns gårdar i respektive byhalva. Varje andelsägare hade sin egen så kallade karvsticka, eller karvstock (se beskrivning i kapitel 4) och den överlämnades till en

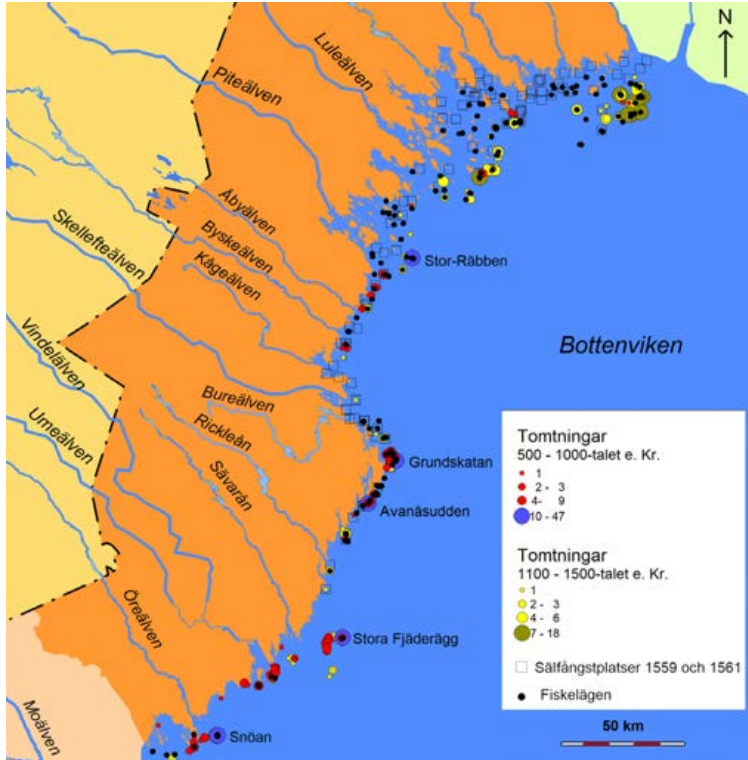
man som agerade som ett slags ordförande och stod med ryggen vänd mot högarna. När ordföranden tagit emot alla karvstickor vände han sig om och fördelade stickorna mellan högarna och andelsägarna kunde därefter hämta sin andel (Granlund 1968; 1975). Fördelningssystemet har mycket ålderdomliga drag och tillämpades också i andra typer av fiske (Paulaharju 1975: 154; Mattsson 2009: 103).

Numera fiskas med fasta fiskeanläggningar, *pator*, i Torneälven. De är ett slags bryggor av träpålar som skjuter ut i älvfåran, vinkelrätt mot stranden och som började användas först under 1600-talet. Dessförinnan användes nät, eller snarare not, av en speciell typ som kallas *kolk*. Det är ett flytnät utan kil, som dras ihop i båda ändar i en kringgående rörelse. Kolknotfisket sker från båt och kräver stor skicklighet. Termen är finsk-ugrisk och finns i de samiska och finska språken men inte i de nordiska (Nesheim 1947: 115–116; Vilkuna 1975: 291–305, 1981: 56; Granlund 1940: 376). Kungens fogdar har således använt sig av en lokal term i sina förteckningar. Ett annat samiskt ord med anknytning till laxfiske är *kengis*, som betyder ”stor fors” (Collinder 1964: 4). Det är, som nämnts, också namnet på en by och fors i Tornedalen. (Kengis var tidigare namnet på Kalixälvens stora laxfors, som nu bär namnet Jockfall.)

### SÄSONGSBOSÄTTNINGAR VID HAVET

När järnålderns och den tidiga medeltidens jordbruksbebyggelse med tiden suddats ut genom senare tiders markanvändning, blir lämningarna efter kustbefolkningens jakt och fiske i havet desto tydligare. De så kallade tomtningarna syns som låga vallar av klappersten. Det är de spår som finns kvar av havsfiskares och säljägares enkla bostäder. Formerna kan variera från runda och ovala till fyrkantiga. Ibland, men långt ifrån alltid, finns rester av eldstäder i mitten. Tomtningar finns längs en stor del av Sveriges och Finlands kuster. De är väl dokumenterade i tidigare forskning och genom de fornminnesinventeringar som gjorts i Riksantikvarieämbetets regi (Hallström 1942; Varenius

Figur 6. Karta över förekomsten av tomtningar i förhållande till historiskt kända sälfångstplatser och fiskelägen.



1978; Norman 1993; Lindström & Olofsson 1993; Broadbent 2010; FMIS). I Norr- och Västerbottens skärgård finns närmare 250 undersökta områden med sammanlagt drygt 700 tomtningar och dessutom finns drygt 240 fiskelägen från historisk tid. Dateringar av kol och ben från undersökta tomtningar visar ett tidsspänn från 500 till 1500. Men också den fortgående landhöjningen kan användas som ett redskap för att studera förändringar över tid. Vi delade in tomtningsplatserna i olika grupper baserade på höjden över havet. Förutsatt att de anlagts i anslutning till stränderna, vilket är rimligt, så kan höjden över havet ange bosättningarnas ungefärliga ålder. Tidsbestämning-

arna är dock inte exakta dateringar, utan en indikation med hög sannolikhet. Huvuddelen (86 procent) av tomtningarna ligger på mellan 6 och 15 meter över havet, vilket med en landhöjningshastighet på 1 centimeter om året motsvarar tidsperioden 600–1500. En mindre andel finns på högre respektive lägre nivåer. Fiskelägen från modern tid ligger naturligtvis närmast dagens stränder. Landhöjningen får störst utfall i grunda vatten och därför är skillnaden särskilt påtaglig i den nordligaste delen av Bottenviken (se figur 6).

Vid en jämförelse mellan historiska säljaktplatser och platser med tomtningar märks en tydlig skillnad. Merparten av de förhistoriska tomtningarna ligger i ytterskärgården, nära landvredet där isen först bryts upp under våren och där stora mängder säl samlas. Bosättningarna har anlagts i utsatta lägen utan lämpliga båthamnar och de saknar gistgårdsrösen, små stenrösen för stöttning av torkställningar för nät. I samband med arkeologiska undersökningar av tomtningar i ytterskärgården har stora mängder ben från säl påträffats och det bekräftar att fokus legat på säljakt (Broadbent 2010: 225–228). Yngre tomtningsplatser och fiskelägen från senare historisk tid innefattar nästan alltid iordningställda uppdragsplatser för båtar (båtlanningar) och gistgårdsrösen. Den allmänna tendensen är alltså att andelen båtlanningar och gistgårdsrösen ökar med minskat avstånd till dagens stränder och att fisket har fått allt större betydelse med tiden.

### SÄL OCH STRÖMMING

Sälspäck var en eftertraktad produkt och användes för tillverkning av tranolja. Precis som med andra skatteobjekt redovisades beskattningen noggrant i 1500-talets uppbördslängder. Vissa år anges för varje socken också namnen på säljägarna, deras hembyar och jaktplatser tillsammans med uppgifter om antal båtar, nät, sälar och mängden späck. Bönderna beskattades för den säl som jagades inomskärs under sommaren och för det alltmer storskaliga strömmingsfiske som bedrevs i kustbandet. Isjakten vid landvredet kan naturligtvis ha fort-

satt som en del i hushållens försörjning, även om det inte framgår av skattelängderna. Sälben påträffades också i samband med undersökningarna av de medeltida gårdarna i Björby och Böle, vilket bekräftar sälens roll i kosthållet (Liedgren & Bergman 2015; Liedgren 2016; Liedgren & Ramqvist 2017a). En fördel med säl var därtill att det under katolsk tid också kunde ätas under fastan. Gemensamt för säsongsbosättningarna i kustbandet och gårdarna på fastlandet är att sälbenen främst härrör från vikaresäl. På de äldre tomtningsplatserna finns också ben av grönlandssäl, som nu är utdöd i Östersjön (Broadbent 2010: 225–228). Gråsäl anses ha kommit sent in i Östersjön och Bottenviken, först någon gång under första årtusendet efter vår tideräkningens början. (Edlund 1996: 211–212). Det kan förklara den närmast totala avsaknaden av ben från gråsäl på de medeltida gårdarna, som i sin jakt möjligen var fortsatt inriktade på vikaresälen. Ett annat gemensamt drag för bosättningarna är att fiskben är klart underrepresenterade. Det är svårt att förstå varför, men en del av förklaringen kan helt enkelt vara att fiskavfall kastats på särskilda platser utanför de arkeologiska undersökningarnas räckvidd, eller möjligen direkt i havet.

Den säljakt som ägde rum under sommaren bedrevs för det mesta i jaktlag om två till fyra personer (Landskapshandlingar, Västerbotten 1553–1561). Jaktlagens sammansättning varierade från år till år. Jägare från olika byar kunde samlas i ett och samma arbetslag och flera olika jaktlag kunde jaga på samma sälgrund. Deltagarna kunde komma från små och stora gårdar, vara birkarlar, smeder, skräddare eller tillhöra någon annan av de yrkesgrupper som finns omnämnda i längderna. Liksom vad gällde träskfisket tycks hela byn ha varit involverad. Och liksom träskfisket är det svårt att uttala sig om dem som inte skattlades. Endast tre kvinnor, alla änkor, är skattlagda för säljakt under något eller några år inom den aktuella perioden, men i övrigt saknas uppgifter om kvinnor och barn. Man kan fråga sig om det betyder att änkorna faktiskt deltog i själva jakten, eller säl fisket som det kallades. De kan ha beskattats för den säljakt som hushållets andra medlemmar utfört. Samma sak kan gälla andra skattlagda per-

soner. Men med tanke på att det är påfallande många säljägare som saknas i mantalslängderna, och alltså inte är husfäder, bör kvinnorna på motsvarande sätt ha skattat för den fångst de själva fått och inte för gårdens räkning. Det pekar på en allmän praxis: att den som jagar också skattar. Troligen deltog således också kvinnor ibland i sälfisket. Fångsterna från vårens säljakt finns inte redovisad i längderna, men förmodligen var jaktlagen organiserade på samma varierade sätt som under sommaren.

Under 1800- och 1900-talen beboddes fiskelägena i samband med lax-, sik- och strömmingsfisket under vår och sommar av flera olika arbetslag från olika byar. Hela familjer kunde flytta ut till fiskelägena för att hjälpa till med arbetet. Vid 1900-talets början bodde ända upp till 19–20 familjer i fiskeläget på Stor-Räbben i Piteå skärgård, men då ska man komma ihåg att strömmingsfisket hade nått en närmast industriell nivå (Olofsson 1919–1920). Storleken på de jakt- och fiskelag som bebodde de förhistoriska och tidigmedeltida säsongsboplatserna är svår att uppskatta. En kvalificerad gissning, baserad på det genomsnittliga antalet tomtningar på varje fyndplats och på att varje bostad hyste fem personer, ger ett snittvärde på ca 15 personer. Säljaktlagens flexibla sammansättning och byarnas gemensamt nyttjade sälgrund kan bäst förklaras med att säljakten bedrevs som en kollektiv rätt, grundad på långvarigt bruk. Från den finska sidan av Bottenviken finns beskrivningar av hur sälfångsterna fördelades inom och mellan arbetslagen och tillvägagångssättet var närmast identiskt med fördelningen av laxfångsterna i Tornälven (Nikander 1922). Liksom ifråga om insjö- och laxfisket finns en samisk komponent även i säljakten. De samiska termerna för sälhane, *alge*, och sälhona, *morsa*, användes allmänt av de i övrigt svensktalande säljägarna i Västerbotten (Nesheim 1953; Korhonen 1989). Det visar dels att samer vid någon tidpunkt i historien bedrivit säljakt i Bottenviken, dels att det funnits mycket nära relationer mellan samisktalande säljägare och den befolkning som så småningom blev svenskspråkig.

Kartor och taxeringslängder från slutet av 1800-talet visar att

jakt- och fiskelägen i allmänhet låg på det som betraktades som kronomark, det vill säga mark som ägdes av staten. Fiskerätter och fiskestugor utarrenderades av kronan. Bara i enstaka fall ingick öarna i byarnas allmänningar (Olofsson 1919–1920). På motsvarande sätt som vid förvärven av laxforsar tycks kronan ha hävdat rätt till skärgårdens mark och fiskevatten. Detta var områden som de lokala samhällena ursprungligen betraktade som gemensamma tillgångar.

### LISPUND OCH MARKPUND – ETT FRÅGETECKEN RÄTAS UT

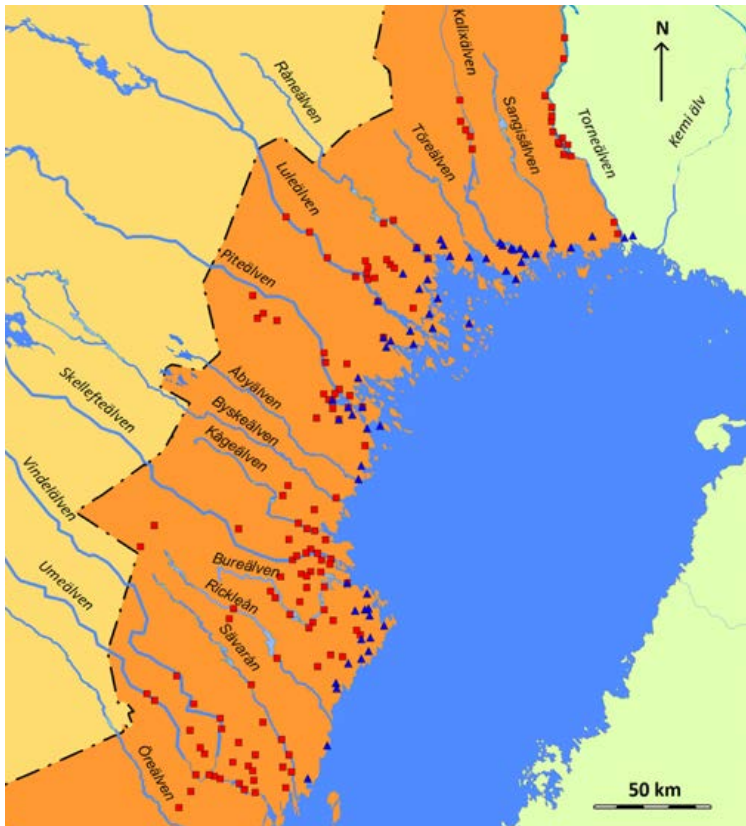
Av de viktmaat som användes vid beskattningen av fisket var *skeppundet* det största, motsvarande 133 kilo. Därefter kom *lispundet* med sina 6,65 kilo. Det gick alltså 20 lispund på ett skeppund (Morell 1988). En komplikation vid översättningen av gamla mått till dagens är att måttsatserna har varierat mellan olika delar av landet. Därför har viktvärdet av den minsta måttenheten, *markpundet* (0,333 kilo) diskuterats. Enligt vissa forskare användes i norra Sverige ett äldre system med 24 markpund på ett lispund, medan man i övriga Sverige räknade 20 markpund på ett lispund (Jansson 1981). Vi summerade mängden fisk för var och en av de taxerade sjöarna i Kalix socken år 1553 till sammanlagt 6 lispund och 72 markpund. Summan jämfördes med den summa om 9 lispund och 12 markpund, som skrivaren angivit i sin slutliga sammanräkning. Det bekräftar att beräkningsgrunden var 20 markpund på ett lispund enligt följande matematik:

Om  $1 \text{ lispund} = 20 \text{ markpund}$ , så motsvarar vår summa  $6 \times 20 + 72 = 192 \text{ markpund}$ , att jämföra med skrivarens  $9 \times 20 + 12 = 192$ . Dessutom kunde vi konstatera att det inte i något enda fall bland skattelängderna från Norr- och Västerbotten omnämndes att fisket från en sjö taxerats med 20–23 markpund, vilket åtminstone vid några tillfällen borde ha varit fallet om lispundet motsvarat 24 markpund. Med en enkel uträkning kunde ett frågetecken därmed rätas ut och storleken på fångsterna omräknas till dagens måttenheter på ett korrekt sätt.



### SAMMANFATTNING OCH SLUTSATSER

Fisket var grundläggande för kustens samhällen och tog stora delar av landskapet i anspråk. Inlandets träskfiske och laxfisket uppströms bedrevs på långa avstånd från den fasta kärnbebyggelsen. Det gällde också havsfisket och säljakten i de yttre delarna av kustbandet. Byar som bedrev fiske i inlandet var i allmänhet inte engagerade i säljakt och vice versa (se figur 7). Det är tydligt att träskfiske och säljakt



Figur 7. Karta över byar med träskfiske (röd fyrkant) och byar med sälfske (svart triangel).

representerar två olika försörjningsstrategier, det vill säga specialiseringar. Hur det storskaliga fisket i laxforsarna bedrevs är, med undantag av fisket i Torneälven, inte klarlagt. Insjöfisket bedrevs inom ramen för ett starkt strukturerat landskapsnyttjande där byarna fiskade i en given uppsättning sjöar år från år. Detta tyder på att det systematiska fisket, där fördelningen av fiskesjöar byggde på överenskommelser mellan byarna, är av hög ålder.

Arkeologiska undersökningar bekräftar träskfiske från tidig medeltid, men bruket är sannolikt äldre än så. Rättigheterna till fisket upprätthölls av byarna som kollektiv. Investeringar i båtar, redskap, bostäder och annan infrastruktur gjordes därmed gemensamt av bysamfälligheten. Fiskelagens sammansättning var flexibel och kunde ändras från ett år till ett annat. Deltagarna i ett arbetslag kunde komma från olika byar. Rätten till insjöfisket förbehölls byn som kollektiv, men var inte direkt kopplad till markinnehav. Kvinnor, barn, pigor och drängar deltog sannolikt också i fisket. Fiskelagen arbetade för hembyns räkning, men hade också egna andelar. En stor andel av fångsterna stannade kvar i den lokala ekonomin, antingen för att konsumeras eller för att omsättas i handel.

Det skattlagda fisket bedrevs under vårvinter och vår. Under senhöst och tidig vinter bedrevs ett obeskattat insjöfiske för husbehov. Många av de sjöar som bönderna fiskade i låg på samisk mark, vilket förutsatte godkännande och tillstånd från samisk sida. Bönderna använde ibland svenska, ibland samiska namn på sina sjöar och inte sällan förekom en kombination med ett samiskt förled åtföljt av det svenska ”träsk”. Sådana kombinerade namn kan tolkas som delvis översatta och det betyder sannolikt att bönderna förstod samiska. I en flerspråkig miljö kan också ett rent samiskt namn ha använts av bönderna, men i en helt svenskspråkig miljö skulle de ha valt att ge sjöarna namn på sitt eget språk. För en svenskspråkig person är det till exempel inte helt lätt att vare sig uttala, eller komma ihåg, det samiska namnet på sjön Sjteäddjiejávrrie/Sjteädtjure. Såvida man inte förstod och behärskade samiska hade man säkerligen valt helt svens-

ka namn, vars innebörder var begripliga och därför lätta att relatera till. Landskapet är en arbetsplats och ett livsrum och det är viktigt, ibland till och med livsviktigt, att medlemmar i ett samhälle har gemensamma referensramar. Därför berättar de samiska, svenska och de kombinerade namnen hur namngivarna förhållit sig till landskapet och till varandra.

Under 1300-talet står Norr- och Västerbottens rika laxforsar i fokus för kronans, kyrkans och adelns intressen. Testamenten och andra handlingar berör redan existerande innehav, förvärven kan därmed föras längre tillbaka i tiden. De ursprungliga innehavarna av laxfisket är osynliga i de skriftliga källorna, men träder fram i det arkeologiska materialet. Stora, rektangulära kokgropar för rökning och torkning av stora laxfångster är belägna intill flera av de forsar som omnämns på 1300-talet och som så småningom förvärvades och beskattades av Gustav Vasa. Kokgroparna härrör från perioden 500–1200. De upphör sannolikt i samband med att tillgången till salt säkras och markerar därigenom tidpunkten för mötet mellan lokalbefolkningen och externa handelsaktörer. Laxforsarna är också mötesplatsen för två olika sätt att se på rättigheter till fisket och på principer för fångsternas fördelning. De lokala gemensamhetsprinciper, som kan utläsas av fiskets organisering i Torneälven under 1500-talet och av samiska traditioner från senare tid, kolliderar med centralmakternas fokus på enskild egendom i samband med förvärven av rättigheter till mark och fiske. Laxfisket i forsarna har en stark samisk koppling, dels direkt genom historiska uppgifter, dels indirekt genom samiska termer knutna till laxfisket. Det finns därför skäl att tro att centralmakternas fiskeförvärv gjordes med samer som en motpart. Längre fram i tiden, på 1500-talet, är det byar och bönder som står för laxfisket. Hur övergången skett från en samisk kontext till ett fiske utfört av bönder återstår att utredas.

I kustbandet finns lämningar efter jakt- och fiskelägen. Säsongsbosättningar från perioden 600–1200 är belägna i de yttre delarna av skärgården och hör samman med vårvinterjakt på säl vid land-

vredet. Möjligen har platserna också nyttjats under sensommarens och höstens strömmingsfiske. Bosättningar från 1200–1500-talet innehåller iordningställda uppdragsplatser för båtar (båtlänningar) och lämningar efter torkställningar för nät, som avspeglar ett ökat fokus på storskaligt fiske. Under 1500-talet bedrevs den huvudsakliga säljakten i innerskärgården under sommar och höst. Jakten organiserades på samma sätt som insjöfisket med flexibla arbetslag. Sannolikt fördelades fångsterna i enlighet med det mycket ålderdomliga system som dokumenterats i senare historisk tid och som säkrade lika delar mellan arbetslagen och dess medlemmar. Sentida fiskelägen är i allmänhet lokaliserade till mark som förvaltas av staten. Mark och vatten, som ursprungligen uppfattats som kustsamhällellenas gemensamma tillgångar, har i något skede tagits i anspråk av kronan. Analyserna av fiskets och jaktens landskap visar att 1500-talets fiskala och administrativa strukturer anpassats till resursstrategier med rötter i förhistorisk tid.

## 4. HANDELNS LANDSKAP

Kontakterna mellan inlandets och kustens samhällen i norr och omvärlden i både när och fjärran, löper som en röd tråd genom förhistorien fram till i dag. Utbyte av idéer och varor har avsatt spår i det arkeologiska materialet som avspeglar vidsträckta kontaktnät. Under århundradena närmast efter vår tideräknings början ser vi tecken på att Norr- och Västerbottens inlands- och kustområden ingått i ett system för varuutbyte. Den lokala tillverkningen av keramik fasas ut och ersätts av metallkärl från avlägsna tillverkningsorter. Det betyder att man förlitat sig på stabila och regelbundna kontakter i ett väl fungerande nätverk, sannolikt med östlig orientering (Bergman 2007). De nordliga småkungadömen som byggts upp längs Bottenhavskusten upp till Ångermanland var redan för 2 000 år sedan en del av ett central- och västeuropeiskt nätverk (Ramqvist 1991, 1992). Deras kontakter med områden längre norrut kan följas genom enstaka, men väldigt typiska föremål, främst i form av ovala eldslagningsstenar (Ramqvist 2014). Under 700- och 800-talen ökade införseln av föremål, framför allt från centrala Skandinavien, Baltikum och Ryssland. Omkring år 800 hade handelscentra etablerats på flera platser i Skandinavien: Birka i Sverige, Hedeby i Danmark och Kaupang i Norge. I Ryssland utvecklades samtidigt Novogrod till ett starkt fäste för den östligt orienterade handeln och i Baltikum fanns flera viktiga handelsnoder. Vid 900-talets utgång upphörde Birkas roll som handelscentrum och ersattes av Sigtuna. Samtidigt stärktes kontakterna med de slaviska och ryska handelsnätverken. Under 1100-talet börjar

arenan att förändras och de östliga kontakterna försvagas till förmån för Hansan, som nu expanderade sin handelsmakt med Visby som en viktig bas i Östersjön. Vilken roll spelade kustens och inlandets samhällen i handelsnätverket? Hur organiserades handeln och var i landskapet ägde kontakterna rum?

### SANGIS – EN UTPOST I NORR

Två gravhögar, den ena i Sangis, den andra i Espinära, båda i Kalix socken, har satt huvudbry hos arkeologer sedan 1900-talets början. De är de enda kända gravar i form av runda, välvda jordhögar som är kända norr om Ångermanland. När arkeologen Gustaf Hallström besökte Sangis 1923 fick han veta av gravplundrare att de hittat ett eneggat svärd och en sköldbuckla tillsammans med skelettdelar från en människa. Sangisgravens utseende och innehåll pekar på en datering till 600-talet (Ramqvist & Hörnberg 2015). I centrala Norrland och längre söderut är gravhögar starkt kopplade till hus, gårdar och fast bebyggelse (Liedgren, 1992). För att ta reda på om graven i Sangis hörde samman med en bosättning av samma typ som i Mellannorrland genomfördes arkeologiska och paleoekologiska undersökningar. Resultaten var entydiga. Det fanns inga spår av fast bosättning och inte heller indikationer på odling vid den tid graven byggdes. De arkeologiska lämningarna bestod av resterna efter en smidesugn/ässja med fynd av slagg och fragment av spikar och nitar. Här hade man vid ett eller flera tillfällen återanvänt skräpjärn för att smida nya föremål. I övrigt fanns spår efter härdar, obestämbara färgningar och spridda skörbrända stenar. Ett enda benfragment påträffades. Det är ovanligt med en så liten mängd matavfall på en boplats. Det brända fragmentet kom från en ren och daterades till ca 600. De sparsamma fynden stämmer väl med resultaten från pollenanalyser som gjorts. Vid den tid då havet omgav den utstickande sandåsen var platsen föremål för kortvariga besök under sommarhalvåret. Under uppehållen har, att döma av de fragmentariska båtnitarna, smärre reparationsarbeten utförts. Först

vid 1000-talets slut dyker de första tecknen på odling och fast bosättning upp, men inte på sandåsen utan någonstans i dess närmaste omgivning i anslutning till havsstranden (Ramqvist & Hörnberg 2015).

Vi tolkar Sangis som platsen för möten mellan två eller tre parter vars gemensamma nämnare var utbyte och handel. Från Mellannorrlands kustland har expeditioner utgått för att etablera kontakter med samhällen utanför den egna kultursfären. I ett skede då kontakterna ännu inte formaliserats kunde bemötandet inte alltid förväntas vara av fredlig art – den gravlagdes stridsutrustning med svärd och sköld talar sitt tydliga språk. Utrustningen var också uttryck för hög status och visar att personen tillhörde småkungadömenas maktelit. Det vittnar om uppdragets dignitet. Graven är en markör, ett sätt att positionera sig i landskapet. Avsaknaden av spår efter jordbruk och fasta byggnader leder till tolkningen att Sangis markerar en utpost för handel snarare än ett kolonisationsförsök.

#### **HANDEL, HAMNAR, KYRKOR OCH OFFERPLATSER**

Gravarna vid Sangis och Espinära är de äldsta konkreta beläggen för att externa aktörer rekognoscerat möjligheterna till utbyte och handel med Bottenvikskustens järnålderssamhällen. Vid medeltidens början hade handelsnätverken tagit fastare form och kyrkans handelsintressen gjorde sig tydligt påminda. Kyrkor uppfördes i anslutning till hamnplatser längs kusten. Namn som S:t Olofs hamn i Hälsingland respektive Medelpad, Kyrkesviken i Ångermanland, Jungfruhamn i Västerbotten och Kyrkbyn i Norrbotten talar sitt tydliga språk. Kyrkbyn, med sina synliga lämningar efter husgrunder, var föremål för arkeologiska utgrävningar 1963 och 1969–1973 (Wallerström 1995b). Vi genomförde nya undersökningar med markradar i angränsande områden. Syftet var att utreda om det fanns lämningar efter en kyrka med kyrkogård. Inga sådana indikationer framkom. Bebyggelsen vid Kyrkbyn uppfördes under tidigt 1300-tal och övergavs i samband med en brand någon gång vid 1300-talets slut eller tidigt 1400-tal. Bo-

sättningen var sannolikt säsongsbunden och bebodd under sommar, höst och tidig vinter (Wallerström 1995a; 1995b). Fyndmaterialet är typiskt för medeltidens handelsplatser i Östersjöområdet, men där fanns också fynd med lokal prägel och samisk anknytning. Dit hör en glidögla till en lasso (*sjuohpan*) och en väskbygel i horn med flätornamentik samt benfragment av bäver, björn, varg, räv, mård och ekorre, vars pälsverk var eftertraktade handelsvaror.

Flertalet av de samiska offerplatser som innehåller metallföremål från 1000–1300 är belägna inom samma kontaktzon som förenade 1500-talets träskfiskare med inlandets samiska samhällen. En av de rikaste offerplatserna är belägen 3 km söder om Gråträsk i Piteå socken. Fynden består av mynt, pilspetsar, diverse prydnadsornament och smycken i form av örhängen, broscher och spännen (Serning 1956; Zachrisson 1984). Mynten är präglade i England, Tyskland, Danmark och Norge. Merparten av de övriga föremålen har östligt ursprung från finsk-ugriska områden och Ryssland. Fyndens gemensamma nämnare är att de är kopplade till handel. Mängden östliga föremål markerar handeldns inriktning på skinn och pälsverk, något som också understryks av de många pilspetsarna. På en av offerplatserna fanns delar av en liten balansvåg tillsammans med vikter. Liknande fynd har påträffats på samiska boplatser från samma tid (Hedman 2003: 161–162). Det visar att samerna aktivt deltog i handeldn med full insikt om samtidens värdeått.

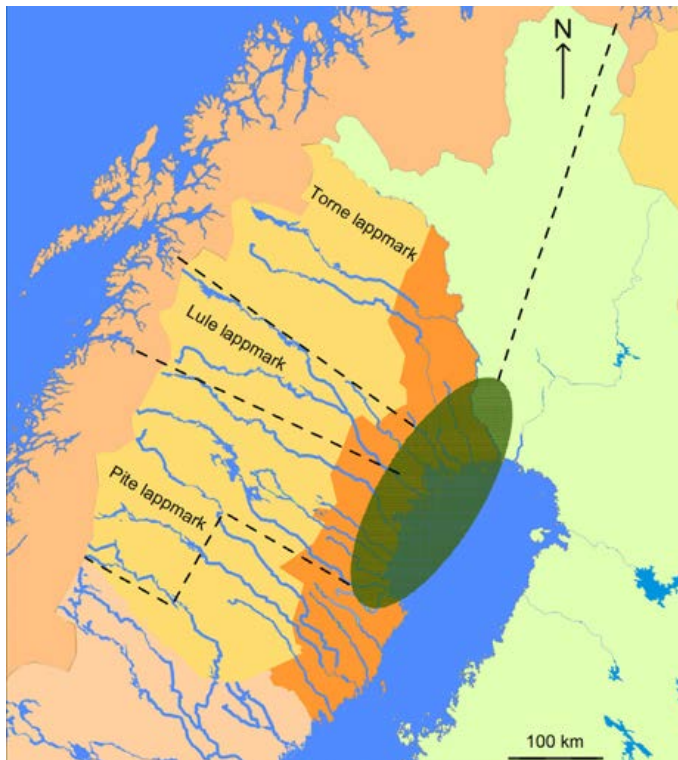
Offrandet av metallföremål skiljer sig från de offergåvor som kännetecknar de historiskt kända offerplatserna med främst animaliska offer. Offerritualerna ägde rum vid speciella och årligen återkommande händelser av betydelse, till exempel i anslutning till höstslakten, men också i tillfälligt uppkomna situationer. Vissa offer utfördes av enskilda personer, medan andra involverade familjen, *sijddan* (arbetslaget/flyttgruppen) eller till och med hela bykollektivet (Mebius 2003; Bergman et al. 2008a). Vi menar att offerplatserna med metallfynd har en stark koppling till handel, och att handeldn har utvecklats i lokala nätverk. År 1328 omnämns birkarlarna för första gången och



med dem synliggörs det välorganiserade handelssystem som under de följande århundradena utmanade centralmakternas ambitioner.

### BIRKARLARNA

När Gustav Vasa försökte skaffa sig kontroll över handeln i områdena norr om Jämtland och Ångermanland mötte han starka motståndare och konkurrenter – birkarlarna. Deras domäner sträckte sig över Pite, Lule och Torne lappmarker och innefattade också stora områden i Nordnorge längs Atlant- och Ishavskusterna (se figur 8). I tidigare



Figur 8. Karta över birkarlarnas hembygd (markerad med grönt) och deras verksamhetsområden i form av så kallade lappmarker (avgränsade med streckade linjer).

forskning har birkarlarnas status och härkomst diskuterats flitigt. En rad olika tolkningar har framförts. Till de mer ihärdiga förslagen hör att birkarlarna ursprungligen kom från Pirkkala socken i Finland. Trots skilda uppfattningar i härkomstfrågan har forskarna enats beträffande birkarlarnas status. De var välbärgade handelsmän och tillhörde en social elit. De flesta forskare har också beskrivit birkarlarna som hårdföra och giriga, och understrukit deras grymma behandling av samerna. I dag är den ensidigt negativa bilden närmast orubbligt förankrad hos allmänheten och inom historisk och arkeologisk forskning upprepas ofta gamla argument utan att skärskådas.

Vi har intresserat oss för birkarlarna av flera orsaker. Dels därför att beskrivningen av deras egenskaper och verksamhet innehåller en anmärkningsvärd paradox: hur kan det stämma att handelsmän utövade systematiskt våld mot sina främsta leverantörer och kunder? Dels med anledning av att birkarlar inte omnämns i några andra sammanhang än i kontakten med samerna – här ryms mer komplexa relationer än dem som hittills framhållits. Den främsta anledningen till vårt intresse ligger dock i birkarlarnas verksamhet och handelsroll i de lokala ekonomierna. När kronan och kyrkan börjar visa sitt intresse för handeln i norr fanns redan ett sedan länge etablerat handelsnätverk som administrerades på lokal nivå. När och varför uppstod birkarlahandeln och hur var den uppbyggd? I stället för att utgå ifrån de slutsatser som dragits i tidigare forskning, har vi gått tillbaka till originalhandlingarna och analyserat informationen på nytt. Vi har nagelfarit källor från 1500- och tidigt 1600-tal i sökandet efter allt slags information om birkarlarna. Enskilda och namngivna birkarlar har spårats i byarnas vardagsliv och i många fall har de kunnat följas under årtionden. Vi har ägnat oss åt matematik, statistik och demografi för att se om det finns dolda strukturer som gått forskningen förbi. Vi har också ägnat oss åt omvänd läsning av källorna genom att utgå från samiska traditioner, till exempel ifråga om giftermål. En ny bild av birkarlarna har därmed långsamt vuxit fram (Bergman & Edlund 2016).

De äldsta källorna omtalar birkarlarnas handel med samerna som ett kungligt privilegium. Det kan uppfattas som att kungen ägde makten och rätten att ge privilegiet till birkarlarna, men det kan lika gärna tolkas som att kungen accepterat en sedan länge etablerad verksamhet – i utbyte mot en fast och årlig taxa. Gustav Vasas ansträngningar att kontrollera birkarlahandeln kan följas genom hela hans regeringstid. En förteckning över alla birkarlar upprättades 1553. Längden upptar sammanlagt 50 birkarlar, varav 19 från Torne lappmark, 15 från Lule och 16 från Pite lappmarker. Ungefär samma siffror kan noteras i de efterföljande längderna, från åren 1580 och 1590. Det finns inga uppgifter om att birkarlarnas roll och uppdrag kunde innehas av kvinnor. En jämförelse mellan antalet birkarlar, antalet skattlagda bönder och antalet beskattade samer i var och en av lappmarkerna avslöjar birkarlarnas sociala ramverk. Enkelt uttryckt gick det 20 bönder och 7 samer på varje birkarl. Varje skattlagd person representerade å sin sida ett eller flera hushåll på gården eller i flytt- och arbetslaget, *sijddan*. Siffrorna är i stort sett oförändrade genom åren 1553, 1580 och 1590. Birkarlarnas geografiska verksamhetsområden var strikt reglerade mellan och inom lappmarkerna. Varje birkarl hade sin egen kund- och leverantörskrets att ombesörja, men var samtidigt underordnad ett gemensamt regelverk. Vid sammankomster med birkarlar från de olika lappmarkerna, som vid tinget i Piteå 1424, fastslogs regler för hur handeln skulle bedrivas.

#### **BIRKARLARNAS UPPDRAG OCH FÖRHÅLLANDE TILL SAMERNA**

Precis som alla andra bymedlemmar var birkarlarna engagerade i vardagens arbetsuppgifter. I träskfiske- och säljaktslängderna dyker kända birkarlanamn upp titt som tätt. Förutom fiske och säljakt ägnade sig birkarlarna åt gårdarnas skötsel. De tillhörde de mer välbeställda bönderna, men hade inte alltid störst åkerarealer och boskapstock. Däremot sticker birkarlarna ut vad gäller kapital i form av silver- och andra metallföremål (enligt redovisningen i Älvsborgs lösen 1571).

Sannolikt har välståndet byggts upp genom handelsverksamheten. Men det var inte bara birkarlar som ägnade sig åt handel. Många bönder var så kallade landsköpmän, vilket innebar att de ägnade sig åt handel på lokala marknader utanför städerna, dock utan att ha tillgång till den handel med samerna som var förbehållen birkarlarna. Bönderna i Norr- och Västerbotten var flitiga besökare vid Torneå marknad, där en intensiv handel bedrevs mellan ”whitryssar, lappar, bjarmer, bottningar, finnar, svenskar, tavaster, hälsingar; dessutom komma åtskillige från Norge” (Olaus Magnus 1982: 938).

Birkarlarna var således som vilka andra kustbönder som helst, utom i ett avseende: i sina relationer med samer. Begreppet ”bir Karl” förekommer över huvud taget inte i andra sammanhang än sådana som på ett eller annat sätt är knutna till samer. Källorna innehåller många små pusselbitar som var för sig kan tyckas ovidkommande, men när de läggs samman och fogas till handelns sociala och geografiska ramverk framgår birkarlarnas roll och uppdrag. Till att börja med avslöjar beskattningssystemets uppbyggnad en för kungen besvärande omständighet. Alla skattepliktiga personer betalade efter förmåga. Beskattningen var alltså dynamisk och kunde variera från ett år till ett annat. Samma beskattning gällde även birkarlarna i deras vardagsroller som bönder, fiskare, jägare och landsköpmän. För sin handel med samerna betalade däremot birkarlarna en gemensam, fast och oförändrad taxa. Det kan bara betyda att kungen saknat insyn i handelns faktiska omfattning och därför låtit sig nöja med en fast taxa. I stället för direkta och avslutade transaktioner mellan köpare och säljare var birkarlahandeln en fortlöpande process. Handeln ägde rum på samisk mark dit birkarlarna reste efter överenskommelse om tid och plats. Birkarlarna hade i uppdrag att sälja böndernas produkter till samerna, samtidigt som bönderna beställde sådana varor som samerna erbjöd. Från samiskt håll gjordes samma typ av beställning med birkarlarna som ombud. Man kunde också delta i birkarlahandeln genom innehav av ett antal lotter (andelar).

Värdet av handeln i båda riktningarna reglerades i flera steg. En

sådan transaktionscykel kunde sträcka sig över tre till fyra år och det förklarar svårigheterna för kungens fogdar att kontrollera handeln. Den som höll ordning på debet och kredit var birkarlen. Samtidigt fungerade birkarlarna som ekonomisk buffert och bank, sannolikt mot en viss provision. Ett mycket gammalt sätt sköta bokföring var att använda träskivor eller stickor, så kallade karvstockar. Varje karvstock bar sin ägares märke och transaktionerna markerades med utskurna tecken. Systemet med karvstockar har använts in i modern tid bland renskötare, fiskare och jägare. Förleden ”birk” i ordet ”birkarl” kan på goda grunder sättas i samband med finska dialekters *pirkka*, det vill säga karvstock, som har en sydöstlig utbredning i finskan och kan ledas tillbaka på ett ryskt *birka*. Birkarlen var med andra ord den som hade ansvar för alla karvstockar och vars huvudsakliga uppdrag bestod i att agera mellanhand i handeln mellan kustens och inlandets samhällen (Bergman & Edlund, 2016: 64–66). Handelssystemet förutsatte ett grundmurat förtroende mellan birkarlar och samer. Käl-lorna innehåller många uppgifter som illustrerar detta. I en källa från tidigt 1500-tal omtalas att birkarlarna fiskade lax i Åby älv å samernas vägnar, det vill säga på uppdrag av samerna. Birkarlar och samer gjorde också i olika frågor gemensam sak i sina klagomål till kungen.

I tingsprotokollen återkommer ärenden som berör birkarlarnas utomäktenskapliga umgänge med samiska kvinnor. Sådana så kallade lägersmål var mycket vanliga, men birkarlarna fick böta extra höga bötesbelopp för sina samiska förbindelser och hotades dessutom med halshuggning. Sannolikt betraktades eventuella familjere-lationer mellan birkarlar och samer som ett hot mot kronans och kyrkans handelsintressen. Birkarlarna anklagades för att köpa samernas döttrar, och samerna, å sin sida, anklagades för att sälja sina döttrar. Kungen och kyrkan framställde därmed birkarlarnas samiska relationer som avskyvärda brott. Men birkarlarna tycks ha varit fullt införstådda med de inhemska samiska traditionerna. Den samiska *rudá*-seden förskrev att friaren skulle överlämna gåvor, främst av silver, till bruden och brudens familj och släkt (Nordberg, 1948: 24–25).

Relationerna mellan birkarlar och samer var täta och nära, ibland familje- och släktbaserade. Det finns uppgifter om att birkarlarnas samiska hustrur och barn tillerkändes arvsrätt. Inga Oravainen från Tingevara lappby i Torne lappmark var gift med birkarlen Nils Oravainen. Han hade ytterligare en hustru, kanske till och med två, som bodde i Tornedalen. Inga bodde med sin familj och släkt i Tingevara och där vistades också Nils Oravainen under vintern. När han dog visade det sig att Inga Orivainen ägde en mycket stor förmögenhet i form av silver, närmare sex kilo i dagens viktmått (Fjellström, 1962: 56–57, 183, 223). På en fråga om huruvida Nils Oravainen ansåg att oäkta barn skulle ha samma arvsrätt som äkta, svarade han ja. Av sammanhanget att döma framgår att frågan avsåg barn med samiska hustrur (Nordlander, 1906: 247–248).

#### HANDELSVAROR OCH MÖTESPLATSER

Till de lokala produkter som beskattades och som omsattes i 1500-talets utbyteshandel hörde fisk, främst lax och gädda, och jordbruksprodukter som smör och hudar från boskapen. Från samiskt håll utgjorde renskinnprodukter och pälsverk av ekorre, mård, bäver, utter och räv de viktigaste produkterna. Även bönderna taxerades för pälsverk, men inte med samma tyngdpunkt på exklusiva kvaliteter. Utbytet bestod främst av hampa, vadmal, salt, järn- och kopparvaror (för en grundlig redogörelse av 1500-talets handel hänvisas till Friberg 1983). Birkarlarnas handel med samerna inriktades på värdefulla pälsverk. Skinnen såldes sedan till uppköpare vid framför allt Torneå marknad, där ryska handelsmän var mycket aktiva och inriktade på just skinnuppköp. Skinn och pälsverk levererades även till Stockholm. I varuflödet kan man urskilja ett antal viktiga rutter som upprätthölls genom en infrastruktur med färdvägar, hamnar, marknads- och mötesplatser. De årliga seglatserna till Stockholm följde en sedan länge etablerad rutt. Längs Norrlandskusten finns flera medeltida hamnar som uppträder med jämna intervall i ett pärlband från söder upp till

Torneå i norr. Från Torneå fortsatte birkarlarnas färdväg mot norr och marknaderna vid Ishavskusten (Bergman et al. 2014). Handelsutbytet i öst–västlig riktning, mellan kust och inland, har följt rutten som till stora delar varit utforskade, men genom att jämföra träskfiskets landskapsnyttjande med arkeologiska fynd, har vi ringat in och följt handelsvägarna tillbaka till förhistorisk tid. Transporterna mellan Piteå och 1600-talets silvergruva i Nasafjäll i Arjeplogs socken, följde samma rutt som 1500-talets träskfiskare vid färderna till Gråträsk och de näraliggande fiskesjöarna. Leden tar sin början vid Svarthon nära byn Roknäs i Piteå socken. Där finns lämningar efter ett stort antal jordkällare från olika tidsperioder. Genom våra undersökningar kunde vi datera den äldsta till 1000-talet. De arkeologiska resultaten bekräftas av pollenanalyser, som visar att platsen börjat användas omkring 950. Vi tolkar Svarthon som en förråds-/upplagsplats vid birkarlarnas och träskfiskarnas färdled till Gråträsk.

Böndernas och samernas gemensamma handelsnätverk, med nära personliga relationer, bjöd starkt motstånd då kronans merkantila och fiskala intressen växte. Det är mot den bakgrunden som ansträngningarna att bryta sönder birkarlarnas handelsstruktur ska ses. I 1600-talets början, under Karl IX:s regering, infördes en rad restriktioner som kraftigt begränsade samernas och birkarlarnas handel. Antalet birkarlar i varje lappmark begränsades och handeln fick enbart bedrivas på vissa av kungen angivna platser och vid fastställda tidpunkter. Kungens fogde skulle ges ett 14 dagar långt företräde för sin egen handel och skatteuppbörd innan birkarlarna fick tillträde till marknaden. Kungen beordrade birkarlarna att bygga bodar på handelsplatserna. Bodarna skulle ha fönster och det föreskrevs att två birkarlar skulle bo i varje bod. I övrigt förbjöds birkarlarna att handla med samerna nattetid och att ”löpa” från den ena kåtan till den andra. Uppenbarligen var avsikten att genom att anvisa tid och plats för birkarlarnas handel, till och med var och i vilka slags hus de skulle bo i (med fönster), underlätta för kungens fogde att hålla birkarlarna under uppsikt. Brott mot stadgarna skulle bestraffas med döden. I ett

försök att förhindra uppkomsten av nya intima relationer infördes dessutom ett förbud för ogifta män att färdas i lappmarkerna. Under loppet av 1500-talet knöts birkarlarna allt hårdare till kronans administrativa och fiskala struktur. Några birkarlar antog rollen som fogdar i kungens tjänst. År 1632 omnämns birkarlar för sista gången i samtida källor. Det gamla handelsnätverket hade slutgiltigt fallit.

### SAMMANFATTNING OCH SLUTSATSER

Under århundradena närmast efter vår tideräknings början knyts kustens samhällen allt starkare till externa nätverk för varuutbyte. Grav- och boplatsen vid Sangis i Kalix socken illustrerar hur småkungar från södra och mellersta Norrland på 600-talet rekognoscerat möjligheterna att etablera kontakter med den lokala befolkningen. I järnålderns senare skede, under 700- och 800-talen, ökar inflödet av föremål från centrala Skandinavien, Baltikum och Ryssland. Det östliga inflytande växer sig allt starkare under de följande århundradena, men försvagas vid medeltidens början på 1100-talet. Samtidigt märks kyrkans strävan att ta den nordliga handeln i besittning. En infrastruktur byggs upp med hamnar och kyrkor längs Bottenvikens kust.

Det nära sambandet mellan kustens och inlandets samhällen avspeglas i det arkeologiska materialet genom hela den aktuella perioden. Inlandets samer har aktivt deltagit i varuutbytet och handeln, något som tydligt kommer till uttryck i offerplatser med metallfynd från perioden 1000–1300-talet. Merparten av offerplatserna är belägna inom den kontaktzon mellan kustens och inlandets samhällen, som också manifesterar sig i kustböndernas landskapsnyttjande i samband med träskfiske. En förråds-/upplagsplats med koppling till träskfiske och handel är belägen vid Svarthon i Piteå socken och kan följas tillbaka till 1000-talet. Vid 1300-talets början stiger det lokala handelsnätverken fram ur historiens skugga. De företräds av de mytomspunna birkarlarna. Våra analyser av relationen mellan birkarlar, bönder och samer har avslöjat en struktur som definierade birkar-



larnas sociala och ekonomiska aktionsradie. Gustav Vasas makttillträde innebar början till slutet för birkarlahandeln. Under loppet av 1500-talet underställs kustens och inlandets samhällen den svenska kronans administrativa, kamerala och fiskala struktur. I det arkeologiska materialet avspeglas utvecklingen av starka, lokala nätverk. I de historiska källorna kan vi följa hur deras självständighet slutgiltigt beseglas.

## 5. RENSKÖTSELNS LANDSKAP

Renskötselns uppkomst i Sápmi (det samiska område som går över Norge, Sverige, Finland och Ryssland) är fortfarande föremål för diskussion bland arkeologer, historiker och på senare tid även biologer och genetiker (Bergman et al. 2008b; Bjørnstad et al. 2012; Bjørklund 2013; Røed et al. 2014). Med renskötsel avses att tama och domesticerade renar har varit en betydande del i en försörjningsstrategi och utgjort en näring som påverkat sättet att leva och röra sig i landskapet. De äldsta arkeologiska spåren går tillbaka till någon gång mellan 800 och 1000 och består av bosättningar i fjällens trädgränzon (Liedgren et al. 2007; Östlund et al. 2015).

Utvecklingen i skogslandet har sannolikt följt ungefär samma tidsskala (Hedman 2003: 224–225), men formerna för renskötsel kan ha skiljt sig åt ungefär på samma sätt som i dag. Frågan om en kustbaserad renskötsel har över huvud taget inte diskuterats som en möjlighet. I stället har det säsongsmässiga landskapsbruk som utmärker dagens renskötsel fungerat som en tolkningsmall för hur renskötsel bedrivits längre tillbaka i tiden.

Att birkarlar, landsköpmän och präster ägde renar bekräftas av 1500-talets skattelängder, liksom att kungen hade sina egna så kallade konungarenar. Exakta uppgifter om renhjordarnas storlek saknas dock. En källa från 1500-talets första hälft uppger att birkarlarna hade 400–500 renar (Olaus Magnus 1964: 12), men det framgår inte om siffran avser enskilda birkarlars renar eller hjordar som ägdes gemensamt inom respektive lappmark. Vissa år anges att birkarlarna

betalade så kallad *hjälp* till kronan i form av renar. Så betalade till exempel birkarlarna i Torneå lappmark 45 renar år 1572 och birkarlarna i Luleå lappmark 50 renar år 1579 (Nordlander 1906: 243). Prästen Herr Matz i Luleå socken gav 51 *testamentrenar* till kungen år 1550. Det är således inte möjligt att med utgångspunkt i beskattningen avgöra renhjordarnas totala omfång. Det samlade intrycket är dock att birkarlarna i allmänhet ägde ett ganska stort antal matrenar och renar för transporter. Uppgifter om allmogens eventuella reninnehav saknas. Från 1800-talet och framåt framgår att kustens bönder kunde äga skötesrenar, som alltså sköttes av samer, och det var sannolikt fallet även tidigare. I källorna omtalas att skötseln av kungens, prästernas och birkarlarnas renar ägde rum ”i lappmarken” (Nordlander 1906: 94). Det är lätt att föreställa sig att med ”lappmark” avsågs området väster om 1700-talets fastställda lappmarksgräns, men så behöver det inte alls vara. Begreppet kan helt enkelt syfta på områden där renskötsel bedrivits, oberoende av geografiska gränser. År 1709 dömdes Per Persson från Kågeträsk i Västerbotten för att ha skjutit en ren som tillhörde rådman Höijer från Piteå. En renskötare från Arvidsjaur skötte renarna (Lundström 2001: 369). Med tanke på att Per Persson ägnade sig åt träskfiske när händelsen inträffade, bör renhjorden under senvåren/försommaren ha befunnit sig i närheten av de sjöar som bönderna från Kågeträsk fiskade i, det vill säga på ett avstånd av tre till fem mil från kusten. Därmed inställer sig frågan om renskötsel bedrevs ännu längre österut, i ett mer kustnära område, under 1500-talet och ännu längre tillbaka, och om den i så fall varit året runt-baserad eller årstidsbunden. I dagens renskötsel tas kustområdet i anspråk under senhöst och vinter där renlavhedarna utgör viktiga betesresurser. Det säsongsmässiga landskapsbruket kan följas minst 300 år tillbaka i tiden. Dessförinnan kan formerna för renskötselns markanvändning i kusten ha sett annorlunda ut, men det är ett hittills outforskat område.

Vi har angripit frågan om en kustbaserad renskötsel med utgångspunkt i arkeologiska och äldre historiska belägg, ekologiska och

skogshistoriska data. Äldre platsnamn (toponymer) med anknytning till renskötsel har också ingått i studien.

Benfragment av ren har påträffats på förhistoriska och medeltida boplatser. Det ger belägg för att ren ingått som en del i kustbefolkningens kosthåll. Däremot går det inte att enbart med benmaterialet som utgångspunkt avgöra om det varit fråga om vilda eller tama renar. Eftersom tamrenskötseln generellt sett är en sen företeelse med rötterna i yngre järnålder (Bergman et al. 2008b; 2013), är fynden av renben från sten- och bronsålder med säkerhet knutna till jakt på vildren. Yngre benmaterial är svårare att tolka. Vid undersökningarna av den medeltida handelsplatsen vid Kyrkbyn, Piteå socken, framkom ben från renens olika kroppsdelar. Det har tolkats som en indikation på att renarna varit tama och levande förts till platsen där de sedan slaktats (Backe 1995). Detsamma gäller renbensfynden från den medeltida gården i Björby i Luleå socken (Liedgren & Bergman, 2015).

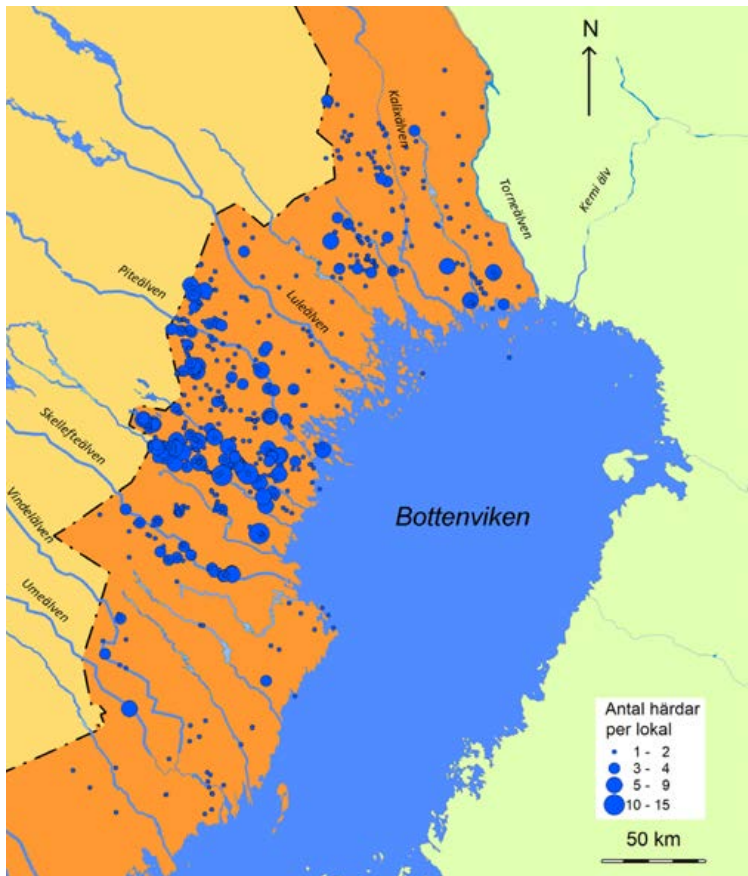
Renar har länge använts som dragdjur för transporter och som lockdjur vid vildrensjakt. Ett antal tama renar är därför inte ett otydligt belägg för renskötsel som näringsform. Ytterligare en faktor som komplicerar frågan om tama eller vilda renar är att båda formerna kan existera samtidigt. Vildren förekom i kustnära områden ännu i 1700-talets början. År 1662 dömdes två bönder från Byske för att ha satt ut ”rengårdar”, det vill säga fångstanläggningar i form av stängsel och djupa gropar, två veckor före den tillåtna jakttiden, som inföll i början av oktober (Lundström 2004: 174). Det framgår att rengårdarna bestod av djupa gropar, men hur konstruktionen såg ut i övrigt är oklart. Uppgiften om renjakt i Byske är intressant ur flera aspekter. Vi får veta att fångstgropar användes som jaktmetod långt fram i tiden och att vildrensjakt var en regelmässig och återkommande företeelse. Uppenbarligen var renbeståndet så pass omfattande att jakten förväntades ge ett rimligt utfall. Sist, men inte minst, står det klart att renar fanns i Byskeområdet under senhösten.

Motsvarande information ger fyndet av benfragment av en ren-

kalv vid den tidigare omnämnda träskfiskeplatsen vid Åträsk i Piteå socken (se kapitel 3). Renkalven, som levde under 1300-talet, var yngre än sex månader när den dog (Vretemark 2014b). Eftersom renkalvar föds i maj innebär det att vajan (honrenen) med sin kalv befunnit sig i trakterna av Åträsk under barmarkstid, det vill säga ungefär på samma avstånd från kusten som uppgiften om rådmann Höijers renhjord ovan. Förekomsten av renar i kustområdet under sommar och höst antyder att kusten kan ha fungerat som året runt-marker, men mer vittgående slutsatser än så kan vi inte dra. Steget till en fullskalig, kustbaserad renskötsel är långt.

Tiotusentals härdar (eldstäder) har påträffats i Norr- och Västerbottens inlands- och fjällområden i samband med arkeologiska undersökningar och inventeringar (Liedgren & Hedman 2005). De är de absolut vanligaste lämningarna i renskötselns kulturlandskap, med dateringar som i huvudsak sträcker sig från 800-talet fram till modern tid. I kustområdet finns ungefär 1 500 registrerade härdar, men deras ålder och eventuella koppling till renskötsel har inte utretts. Vi undersökte ett slumpmässigt urval av härdar inom ett avgränsat område som sträcker sig från kusten till landskapet Lappland. Undersökningarna omfattade 32 av de drygt tusen registrerade härdarna i området (se figur 9). En mindre andel daterades till 800–1700, merparten var yngre och härrörde från 1700- och 1800-talen. De föremålsfynd som gjordes pekar alla i samma riktning (Liedgren 2016). Nästan alla härdar, oavsett ålder, innehöll renben (Vretemark 2012; 2014a). Kopplingen till renskötsel antyds också av att härdarna ofta ligger i områden med goda vinterbetesmarker i form av renlavhedar. Flertalet uppvisar den röda färgning i marken som uppstår vid intensiv eldning under vintern (Östlund et al. 2013; Liedgren et al. 2017b). Undersökningarna visar att bosättningsspår kopplade till renskötsel kan följas tillbaka till 1600- och 1500-talen i kustnära områden, men att merparten tillhör en betydligt yngre tidsperiod. Lokaliseringen i terrängen överensstämmer med senare tiders säsongsmässiga landskapsnyttjande under vintern (Liedgren et al. 2016). Däremot

Figur 9. Karta över förekomsten av härdar i Norr- och Västerbotten.



ger resultaten inget utrymme för slutsatser om en eventuellt året runt-baserad renskötsel. I samband med undersökningarna av härdarna jämfördes utfallet av dateringar av benmaterial och av träkol ur en och samma anläggning. Metodstudien, som omfattade 18 härdar, visade att träkol generellt ger upp till 200 år äldre dateringar (Liedgren et al. 2016: 34). Det innebär att dateringar av kol ur härdar fort-

sättningsvis måste tolkas med försiktighet. Dessutom ger resultaten anledning att kritiskt granska tidigare studier och slutsatser baserade på kol ur härdar.

Den samiska närvaron i kustlandskapen har avsatt andra spår än enbart de fysiska lämningarna. I platsernas namn är förledet ”lapp” mycket vanligt i Norr- och Västerbotten, liksom platsnamn som innehåller ordet ”ren”. Ren-namnen säger egentligen ingenting annat än att det funnits renar i området och de har därför begränsat informationsvärde. I Lantmäteriets ortnamnsdatabas finns drygt 800 namn som innehåller ordet ”lapp”. Ungefär 30 procent av dem återfinns i kustkommunerna och 50 procent i gränsområdet mellan kust och inland. Den återstående andelen (20 procent) finns väster om Norr- och Västerbottens landskapsgränser (Bergman 2010). Även om en del namn sannolikt har uppkommit i samband med senare tiders vintervistelser, så finns exempel på betydligt äldre tidsskikt, från 1500-talets första hälft. Det kan utan tvekan konstateras att i kusten har funnits ”lappar” under minst 500 år och att termen avsett samer. En jämförelse mellan förekomsten av härdar och platsnamn med ordet ”lapp” avslöjar en överraskande låg grad av överensstämmelse (Liedgren et al. 2016). Det betyder att de samer som avsatt namnspår i form av ordet ”lapp” i allmänhet inte har producerat härdar. I stället får vi tänka att de ägnat sig åt en annan form av renskötsel, med relativt små renhjordar och högre grad av fast bosättning, kanske i kombination med andra näringar som jakt, fiske, jordbruk och hantverk.

### RENSKÖTSELNS LANDSKAPSBruk

Den rumsliga spridningen av härdar varierar mellan områden med ett stort antal härdar och andra där förekomsterna är betydligt glesare. Området mellan Byskeälven i söder och Piteälven i norr sticker ut med betydligt fler härdar än i angränsande områden. Uppenbarligen har det funnits skillnader i hur olika delar av landskapen tagits

i anspråk. Orsakerna kan ligga i rent naturgeografiska förhållanden, men det kan också finnas en kulturell och historisk bakgrund. Området längs Åby och Byske älvar är ett tydligt exempel på en gränsszon mellan två olika former av landskapsbruk. I kartbilden över träskfiskets organisering framstår området som en tom korridor. Där finns inga av de sjöar som kustbönderna fiskade i och området tycks inte heller ha fungerat som transportsträcka mellan kust och inland, vare sig för fiskare eller för birkarlar. Desto mer iögonfallande blir den stora mängden härdar som illustrerar renskötselns intensiva bruk av området (jämför figurerna 3 och 9). Vegetationen domineras av renlavhedar och även det pekar på att området fungerat som viktig vinterbetesmark.

Renskötsel kan inte enkelt konstateras med hjälp av pollenanalys som i fallet med odling. Det finns inga växter som enbart kan kopplas till renskötsel. I lavar finns visserligen svampsporer som skulle kunna identifieras i mikroskop på samma sätt som pollen, men dessvärre är inga sporer exklusiva för just renlavar. Däremot finns speciella typer av sporer i spillningen från betande djur. Det betyder att om större mängder av sådana sporer påträffas i de biologiska arkiven, så pekar det på att antingen får, getter, kor, hästar eller renar betat i området. Närmare avgränsning än så kan inte göras. Förändringar i naturmiljöerna kan tyda på att människan aktivt försökt skapa viktiga renbetesresurser. I ett fjällnära skogsområde väster om Porjus, i Jokkmokks socken, har vi kunnat se att områden med renlavhedar varit utsatta för bränder i betydligt högre grad än omgivande marker (Hörnberg et al. 1999). Brandfrekvenserna var där så höga att de inte kan förklaras med naturliga bränder orsakade av blixtnedslag. Av markkemiska analyser framgår att de upprepade bränderna inneburit att näringshalten sjunkit till så låga nivåer att enbart lavar kunde växa på marken. Härdar och andra fornlämningar som fanns i närheten av renlavhedarna sammanfaller tidsmässigt med skogsbränderna och vi kan på så vis styrka att de anlagts för att gynna tillväxten av renlav (DeLuca et al. 2013b).



Människan har således aktivt skapat och upprätthållit vinterbetesmarker för ren under en period på mellan 500 till 2 000 år. En motsvarande landskapsanalys längs Luleälvens nedre flöde visar att skogsbränder anlagts med täta intervall under samma period. Det bekräftas genom dateringar av brandskador på träd där intervallen legat på mellan 50 och 80 år vid Edeforsen (1191–1852) och vid Harads (1081–1888) i Bodens kommun (Zackrisson 1981; Segerström 1990). Ett liknande brandmönster (från 770) fanns också vid byn Heden i Bodens kommun (Hörnberg et al., manus). Samtliga tre platser är strategiskt belägna med hänsyn till renskötrelsens behov av vinterbetesmarker.

En annan skogshistorisk aspekt är tolkningen av renskötrelsens landsskapspåverkan i ett längre tidsperspektiv och i relation till jordbrukets markanvändning. Skogslandskapet har förutom för bete också nyttjats som bränsleresurs. Trots att ved som bränsle har varit helt avgörande för överlevnaden är forskningen om vedförbrukningens effekter mycket begränsad. För att skapa ett vetenskapligt underlag för analyser av vedförbrukning och skogspåverkan har vi genomfört olika typer av experimentella eldningsförsök (Östlund et al. 2013; Liedgren et al. 2017b). Med utgångspunkt i försöken konstruerades modeller för renskötrelsens och jordbrukets påverkan på skogen i ett mer generellt perspektiv (Rautio et al. 2016). I ytterligare ett steg analyserades skogens sammansättning i olika älvdalar, från Umeälven i söder till Torneälven i norr, med avseende på relationen mellan renskötrelsens och jordbrukets långvariga markanvändningsmönster. Resultaten pekar på att renskötelsen tagit skogen i anspråk på ett annat sätt än jordbruket. De huvudsakliga skillnaderna består i att mängden döda träd och lövträd samt andelen äldre skog varit större i de områden som främst brukats för rensköttsel. En annan skillnad är att jordbrukets landskap visade en mer koncentrerad exploatering av områden i nära anslutning till den fasta bebyggelsen medan renskötelsen hade ett vidare och i vissa fall mer diffust bruk.

## SAMMANFATTNING OCH SLUTSATSER

Närvaron av en tidig rensköttsel i kustområdet är en i det närmaste outforskad fråga. Vi vet att tamrensköttsel som näring utvecklades under perioden 800–1000 i inlandet och i fjällområdet. Vi vet också att renlavhedar manipulerats genom anlagda skogsbränder under samma period i kustnära områden, liksom att renlavhedar i modern tid utnyttjas som vinterbetesmarker. Historiska uppgifter från 1600-talet och arkeologiska fynd från 1300-talet tyder på att renar har befunnits sig i kustområdet under barmarkstid. Det kan tolkas som att de naturgeografiska förutsättningarna har funnits för året runt-marker i kusten, men det är inte möjligt att avgöra om det varit fråga om tama eller vilda renar. I detta sammanhang är det viktigt att understryka att det funnits en vildrensstam långt fram i tiden, parallellt med en utvecklad rensköttsel.

Förekomsten av platsnamn som innehåller ordet ”lapp” visar en rumslig fördelning som skiljer sig från härdarnas spridningsbild. Kopplingen till renlavhedar är mindre uttalad och i stället är landskapsbilden mer varierad, där myrar och områden vid mindre sjöar och tjärnar i högre grad har tagits i anspråk. Sådana miljöer erbjuder goda sommarbetesmarker för renarna och därmed finns en antydning om att det i kustområdet tidigare bedrivits en annan form av rensköttsel än den vi känner genom dagens rennomadism. En djärv, men fullt rimlig tanke är att renskötseln bedrevs med fasta bostäder som utgångspunkt, kanske i anslutning till bondebebyggelsen, och att renhjordarna vallats på ungefär samma sätt som annan boskap.

När de historiska uppgifterna, ortnamnen och de arkeologiska och paleoekologiska resultaten vägs samman framträder konturerna av en kustbaserad rensköttsel under perioden 1000–1500. Om, och i så fall på vilket sätt, specialiseringen på rensköttsel så småningom utvecklades till senare tiders system med skötesrenar återstår att utreda. Fram till 1800-talets slut var det mycket vanligt att kustbönder ägde renar, som mot ersättning togs omhand av renskötande samer.

Renskötrelsens äldre historia i Tornedalen och utveckling till dagens koncessionsrenskötsel är ett annat tema för fördjupade studier. I avsaknad av säkra bevis för en tidigmedeltida och kustbaserad renskötsel, konstaterar vi att fortsatt forskning krävs och att tolkningen ännu så länge måste betraktas med viss försiktighet.

## 6. KULTURARV, LANDSKAP OCH IDENTITETSPROCESSER

I forskningsarbetet har vi sökt svaren på frågan om hur det gick till när kustens samhällen i Norr- och Västerbotten tog plats i den svenska historieskrivningen. Vad hände och varför? På vilket sätt har samhällsutvecklingen för 500–1000 år sedan betydelse för oss i dag och för våra sätt att förhålla oss till kulturarven? Vi har haft olika vetenskapliga perspektiv på frågeställningarna med landskapen som gemensam plattform. Nu kan pusselbitarna fogas ihop till en samlad bild.

Föreställningar om vad som tillhör (och inte tillhör) de materiella uttrycken för olika (etniska) grupper bygger ofta på ett slags extrapolering bakåt i tid av de skillnader vi ser i dag. Med essentialism förstås i det här sammanhanget en strävan efter att identifiera kärnan i en kultur, ett samhälle eller en etnisk grupp. Uttryck som ”aldrig” och ”alltid” tas i bruk för att förstärka och renodla de kulturella uttryckens exklusivitet. Resultatet blir att uppfattningar om kulturella särdrag cementeras i form av stereotyper. Förändringar och variation som en del i samhällets historia utesluts som en möjlighet. Det leder i sin tur till att befolkningsgrupper homogeniseras eftersom alla medlemmar i en grupp förväntas omfatta samma uppsättning kulturella uttryck. Vi har i forskningsarbetet haft anledning att ifrågasätta vedertagna uppfattningar om vad som förenar och särskiljer kustens och inlandets samhällen, liksom i vilken utsträckning nya näringsformer och befolkningselement tillkommit och förändrat samhällsbilden.

Odlingens introduktion kan tjäna som ett konkret exempel på hur

gamla uppfattningar har fått ge vika för nya perspektiv och resultat. I tidigare forskning betraktades förhistoriska odlingsspår i samiska miljöer som en avvikelse från det förväntade och resultaten avfärdades därför. Våra studier visar att samtidigt som huvuddelen av de tidiga odlingsspåren uppträder i kustområdet (380–1170) finns motsvarande odlingsindikationer i inlandets samiska miljöer. Den småskaliga, temporära odling som dominerade i både kust och inland var anpassad till ett rörligt och säsongsbundet landskapsnyttjande. Odling har inlemmats i de lokala försörjningsstrategierna som ett tillägg till jakt, fångst, fiske, kanske också renskötsel. Det visar att odling som idé och praktik inte fungerat som en etnisk markör i norra Norrland. Vid tiden för de första odlingsspåren kan en uppdelning mellan olika etniska grupper helt enkelt ha varit en icke-fråga.

Men det är inte detsamma som att påstå att norra Norrland inte varit föremål för bosättningsetableringar av människor från andra delar av Norden. Vi ser spår efter bosättningar som kan höra samman med besökare och bebyggare från områden längre söderut längs Bottenhavskusten och kanske från Bottenvikens östra sida. Etableringen av fast sädesodling i Burträsk redan omkring år 500 kan ses som en sådan bosättning. Den säsongsbundna boplatsen från år 600 vid Sangis (se kapitel 4) är ett annat exempel på nya inslag i miljön. En central fråga blir då i vilken utsträckning nya befolknings- och bebyggelseinslag fått genomslag i sociala processer och i ett förändrat landskapsbruk. Har nya befolkningsinslag assimilerats (anpassats och införlivats) i de lokala samhällena? När och på vilket sätt har det i så fall skett? I vilken utsträckning har lokala samhällen anpassats till, eller underordnats, externa maktstrukturer? När och hur har det i så fall skett?

#### TIDEN FÖRE OCH OMKRING ÅR 500

I förenklad form kan man säga att kustens och inlandets samhällen i norra Norrland vid tiden omkring år 500 uppvisar fler likheter än

skillnader. De utmärktes av en ekonomi baserad på jakt, fångst och fiske med ett säsongsbundet landskapsnyttjande, de hade samma materiella och teknologiska profil och de delade samma grundläggande former för social organisering. Samtidigt märks skillnader som visar att kustens samhällen under mycket lång tid tagit del av strömningar från omvärlden, framför allt från områden söderut längs Bottenhavskusten och från östra sidan Bottenviken. Gravskicket med rösegravar, som tar sin början omkring 1 800 år före vår tideräkningens början, är ett exempel på sådana kontakter och influenser. Boplatser med stolpbyggda hus från perioden 1500–200 före vår tideräkningens början, som nyligen upptäcktes vid Umeälvens mynning, är konkreta exempel på att grupper av människor sökt sig norrut längs Östersjö- och Bottenhavskusten. Hustypen är helt främmande i den nordnorrländska byggnadstraditionen (Lindqvist & Granholm, 2016). Listan med exempel på externa influenser kan göras längre, men slutsatsen blir densamma: Bottenvikens kustområde har varit en bred kontaktyta där lokala samhällen, förankrade i sin egen kulturhistoria, mött och mottagit andra idéer, innovationer och människor.

Från 500-talet dyker en speciell föremålstyp upp i det arkeologiska materialet, i både kust och inland: ovala eldslagingsstenar. De hörde ursprungligen hemma i den mellan- och sydsandinaviska järnåldersbebyggelsen och när de uppträder i norra Norrlands kustområde vittnar de om ett spirande utbyte av varor mellan helt olika samhällen. Samtidigt visar fyndplatserna ett spridningsmönster som tydligt avspeglar kontakterna mellan kust och inland. Återigen väcks tanken på att det kanske över huvud taget inte funnits någon etniskt eller kulturellt betingad gräns vid den aktuella tiden och att kustens och inlandets befolkning inte uppfattat sig som olika och åtskilda grupper.

#### PERIODEN 800–1000

I det arkeologiska fyndmaterialet märks ett ökat inflöde av föremål med ursprung i nuvarande Ryssland och Baltikum. De är tydliga ut-

tryck för en intensifierad handel. Liksom tidigare inkluderades både kustens och inlandets samhällen i varuutbytet. De samiska offerplats-erna med metallfynd markerar en kontaktzon i det fysiska landska-pet. Jakt, fiske och fångst var fortfarande basnäringar, vars arkeolo-giska avtryck illustrerar en väl utvecklad markanvändningsstrategi. I kustbandet fortlevde de säsongsmässiga bosättningarna i samband med havsfiske och säljakt, och vid älvarnas laxrika forsar intensifie-rades fisket med en ökande grad av överskottsproduktion. De första tecknen på att tamrenskötselns markanvändning innefattade kustnä-ra områden syns i de biologiska arkiven i form av brandmanipulera-de renlavhedar och i enstaka härdar med dateringar till 1000-talet. Odlingens landskapsbruk har samma förtecken som tidigare, men med enstaka inslag av fast jordbruk. Ännu för tiden omkring år 1000 saknas indikationer på att strategierna för markanvändning och land-skapsbruk förändrats som en följd av bebyggelseetablering av andra befolkningsgrupper. I stället har nya inslag i form av fast jordbruk, överskottsproduktion av laxfångster och en intensifierad handel med östliga områden skett inom ramen för de lokalt förankrade ekono-mierna. Birkarlasystemet utvecklades som ett självständigt handels-nätverk.

#### **PERIODEN 1100–1300**

Jaktens, fiskets och fångstens markanvändningsmönster kvarstod i det närmaste oförändrat under den här perioden, men odlingens landskap förändrades gradvis. Från att ha karaktäriserats av tempo-rära och småskaliga sädesodlingar dominerade nu jordbruk baserat på boskapsskötsel och fasta, gödslade åkrar. Vid 1300-talets början steg kronan, kyrkan och adeln fram med anspråk på det lukrativa laxfisket i älvarna. Det är i det här sammanhanget som tidigare historieskriv-ning framfört uppfattningen om en kolonisation med etablering av en fast jordbruksbebyggelse. Men bebyggelsepåren finns inte i första hand vid laxfiskeplatserna. När gårdar och byar dyker upp i det arkeo-

logiska materialet och i de historiska källorna framgår det att bebyggelsen i stället fokuserat på en speciell ekologisk nisch – strandängarna. Det visar en anpassning till de gynnsamma förutsättningar som landhöjningen innebar för en rik betesproduktion och understryker betydelsen av boskapskötsel med inriktning på mjölkproduktion och smörtillverkning. Laxfisket och jordbruket hade en gemensam nämnare: handeln. I den alltmer omfattande handeln var kustens och inlandets lokala samhällen såväl huvudleverantörer som självständiga aktörer. Samtidigt som externa handelsintressen byggde upp en infrastruktur med hamn- och kyrkplatser längs Bottenhavskusten, upprätthöll de lokala handelsnätverken sin gemensamma organisation. Den nya bilden av birkarlarna som förmedlare av varor mellan inlandets och kustens samhällen å den ena sidan och externa handelsnätverk å den andra, understryker de sociala och ekonomiska band som knöt samman de lokala samhällena. Birkarlahandeln växte fram ur behovet av väl fungerande leverantörskedjor och inför utsikten om tillgång till ett eftertraktat varuutbud. Det är ett handelsnätverk som står i skarp kontrast till handelns organisering längre söderut i Mellannorrland, där de småkungadömen som tidigare fungerat som självständiga operatörer vid 1200-talets ingång var underställda den centrala kungamakten.

### **GÅRD, BY, BYGD**

Den samlade bilden av det fasta jordbruket är att de tidigaste gårdarna, tillhörande det äldsta bebyggelsesiktet, har anlagts i strandnära områden. De var miljöer som tidigare varit kända för sina speciella kvaliteter i form av hög betesproduktion, men som inte nyttjats för fast bosättning. Vid tiden för de första gårdsetableringarna hade de områden som bebyggdes blivit tillgängliga för bosättningar genom den fortgående landhöjningen; den flacka terrängen hade tidigare legat under vatten. Jordbrukets markanvändning har därför inte konkurrerat med det traditionella landskapsbruket. En annan iakttagelse



är att de platser som omnämns i de äldsta källorna, och som kopplats till en kolonisationsprocess, i allmänhet inte sammanfaller med jordbrukets äldsta bebyggelsemönster. Vi menar att kronans, kyrkans och adelns markförvärv och det fasta jordbrukets utveckling beskriver två separata processer. I det förra fallet sammanhängande markanspråken med en riktad exploatering av i första hand laxfisken, och i det andra fallet gällde det en framväxande jordbruksnäring. Det fasta jordbrukets etablering kan antingen ses som en intern utveckling eller som följderna av att inflyttade grupper tagit segment av landskapen i anspråk för sin odling och boskapsskötsel. Båda förloppen i kombination, ligger troligen verkligheten närmast. Den centrala frågan är på vilket sätt jordbruket påverkats, eller inordnats i, de lokala formerna för markanvändning och hur identitets- och sociala processer förlöpt. Av 1500-talets kamerala källor framgår att jakt, fångst och fiske kvarstått som grundläggande näringar, i kombination med jordbruket.

Säljaktens, havs- och insjöfiskets samt inte minst handelns organisering och landskapsbruk byggde på samma infrastrukturer som tidigare. Ur ett lokalt perspektiv kan näringarnas utveckling från 500- till 1500-talet sammanfattas i ett enda ord: kontinuitet. Att byar fått efterleden ”mark”, som anger områden utanför kärnbyarna, kan förklaras med ett sådant förlopp (se även Tegengren 2015). Dessa ortnamn har mestadels mansnamn i förlederna, och i majoriteten av fall rör det sig om icke-kristna namn: Sjulsmark av Sigurd, Tvåråmark av binamnet Thvari och så vidare (Fries 1983; Edlund 2013; Edlund, manus). Ett annat exempel på bygdernas framväxt är de fasta jordbruk som uppstått i anslutning till träskfisken. Bebyggelsen i Norsjö i Västerbotten och Gråträsk och Vistträsk i Norrbotten beskriver ett sådant förlopp (Bergman & Ramqvist 2017). Bosättningarna har i sin tur tagit en ny uppsättning inlandssjöar i anspråk för sitt fiske och illustrerar hur nya bosättningar följde i spåren efter äldre former av markanvändning. Träskfiskets organisering visar också att sockenindelningen visserligen tillkommit som administrativa instrument i centralmakternas tjänst, men att den anpassats till redan befintliga

sociala och ekonomiska strukturer. Den starka kopplingen mellan byar och vissa sjöar pekar på ett sedan länge etablerat landskapsbruk med rötter bortom medeltidens sockenbildning. Av birkarlahandelns organisering framgår också att indelningen i lappmarker bygger på internt utvecklade territoriella mönster.

### HUSHÅLL OCH VARDAGSLIV

Under forskningsarbetets gång framträdde konturerna av kustböndernas vardagsliv alltmer tydligt. När olika typer av skattelängder lades sida vid sida och uppgifterna jämfördes år för år och by för by, så noterade vi ibland skevheter. Det kunde gälla en person som Lasse Höksson från Alvik i Luleå socken. Under perioden 1553–1558 uppträder han ibland i bågalängden (mantalslängd över män vuxna nog att spänna en båge), ibland inte. Han dyker upp i träskfiskelängderna även de år han inte upptagits i bågalängden, vilket visar att han befunnit sig i sin hemsocken. Ett annat exempel på svårförklarliga avvikelser är att i längden över 1557 års gråskinnstionde finns personer som inte upptas i bågalängden samma år. I bågalängderna anges husbonden med sitt fulla namn. De söner, bröder och mågar som ingår i hushållet anges med sitt antal. Om nu två personer från Juoksengi i Torneå socken upptas i tiondelängden, men inte i bågamantalslängden, vare sig angivna med namn eller på annat sätt, vad betyder det? En möjlig förklaring kan vara att de två jägarna var drängar och därför inte upptogs i mantalet för respektive gård. Det skulle i så fall betyda att bondesamhällets i övrigt helt anonyma medlemmar här stiger fram och berättar om hushållens sociala struktur. Bland träskfiskare och säljägare ser vi samma typ av skevheter i förhållande till båga- och andra längder. Genom källorna framträder ett samhälle vars ekonomi innefattat en rad olika verksamheter, som var och en tagit sitt utrymme av tid, rum och arbetskraft i anspråk. Ett arbetsår med jordbruk, fiske i laxforsar, insjöar och i havet, jakt och fångst, landsköp och birkarlahandel, krävde mycket arbetskraft och en års-

tidsbunden arbetsfördelning. Mot den bakgrunden är det kanske inte så förvånande att taxeringslängderna inte alltid lyckats fånga dem som för tillfället befunnit sig på andra platser än på gården och i byn.

Kvinnor är visserligen genomgående osynliga i de officiella handlingarna, men det säger mer om kronans perspektiv och det kamerala systemets uppbyggnad än om kvinnornas ställning i lokalsamhället. De få tillfällen där kvinnor omnämns vittnar om att de var delaktiga i såväl fiske som jakt. I den historiska forskningen om norra Norrland har existensen av storfamiljer/storhushåll diskuterats. Med storfamilj menas att flera familjegerationer delat hushåll och att också flera syskon med sina familjer kunnat ingå i hushållen. Eftersom endast husfäderna uppträder i skattelängderna har hushållens faktiska storlek dock inte kunnat studeras närmare. Det finns en enda nyckel som kan öppna dörren till 1500-talets gårdar och hushåll – den så kallade Påskalängden från Nederluleå socken. Enligt ett komplicerat system förtecknades där deltagarna i påskens nattvardsgudstjänst år 1559 (Åkerman 1990). Av listan framgår antalet familjer på varje gård och hushållets storlek i form av vuxna män och kvinnor, inklusive pigor och drängar. I genomsnitt ingick sju vuxna i hushållen, på de större gårdarna mellan 10 och 19 personer. Andelen pigor och drängar utgjorde i genomsnitt tre procent av hushållens medlemmar. Det finns goda skäl att tro att dessa siffror även gällde de övriga socknarna. Systemet med storfamiljer/storhushåll förklarar hur arbetet med de olika näringarna kunnat genomföras.

### **SPRÅK, NAMN OCH KULTURELL IDENTITET**

Kulturell identitet avgränsas långt ifrån alltid av språktillhörighet. Flerspråkighet är tvärtom ofta regel och enspråkighet undantag (Edlund 1994; Bergman & Edlund 2016). Dessutom kan personer tillhörande en och samma sociala, ekonomiska och kulturella grupp välja att använda olika språk. I områden med två eller flera språk är utvecklingen av språklig dominans resultatet av komplexa processer

över långa tidsrymder (Edlund & Andersson 2012: 10–16). På samma sätt förhåller det sig med identitetsprocesser. Benämningar som ”svensk”, ”finsk” och ”samisk” kan inte per automatik föras långt tillbaka till förhistorisk tid, utan måste betraktas i ljuset av sitt (för) historiska sammanhang (Elenius 2007, 2018a; 2018 b; Wallerström 1997).

Problemen med folkgruppsbeteckningar framgår av hur innebörden av det finska *kainulaiset* och det svenska och norska *kvän* har tolkats på olika sätt i den historiska forskningen om Tornedalen (Elenius 2018a). Lars Elenius (2018b) belyser hur politiska processer i modern tid har påverkat (och påverkar) minoritetsbefolkningars identifikation i förhållande till majoritetssamhällets nationalitetsanspråk och institutionaliserade nationalism. Det gäller till exempel Sápmi, som transnationellt sträcker sig över Norge, Sverige, Finland och Ryssland.

I 1500-talets landskap var Kalix och Torne älvdalar en flerspråkig kontaktzon mellan de samiska, finska och svenska språken. De träskfiskande böndernas bruk av samiska ortnamn samt jakt- och fisketermer blottlägger en annan språklig överlappning, liksom de samiska toponymerna i kustområdet (söder om Tornedalen), som fortfarande är i bruk hos en i övrigt svensktalande befolkning (Korhonen 2009: 207–211). Den samiska namngivningen av platser i kustområdet betyder att området sedan länge varit en integrerad del av en samisktalande befolknings landskapsbruk. Att toponymerna fortfarande används i en svenskspråkig kontext, innebär att för den numera enspråkigt svensktalande befolkningen har samiska namn uppfattats som funktionella och därför bibehållits.

I kontakterna mellan olika befolkningsgrupper kan valet av språk vara en strategi motiverad av prestige och identifikation (Elenius 2018a). Det kan förklara varför man från samiskt håll upprätthållit parallella namngivningssystem med dels samiska personnamn, dels nordiska och så småningom även kristna namn (Bergman, manus). Det har varit ett sätt att uttrycka och upprätthålla en gemensam

social och ekonomisk plattform mellan inlandets samiska samhällen och kustens bönder. Eftersom de nordiska namnen finns i patronymikon (personnamn med efterleden ”son”) kan namnbruket föras tillbaka till åtminstone medeltid. Dominansen av nordiska personnamn bland kustens befolkning kan på motsvarande sätt förklaras som en strategi för att säkerställa de kontakter med nordiska samhällen som kan beläggas från 500-talet genom hela den förhistoriska perioden.

### HANDEL, SALT OCH MARKFÖRVÄRV

Den enskilt mest betydelsefulla orsaken till de sociala och ekonomiska förändringar som kustens samhällen genomgått är handeln. Vi har kunnat följa hur olika handelsnätverk vid olika tidpunkter agerat med fokus på produkter från norra Norrland. Saltet var nyckeln till den storskaliga exploatering av lax som framträder i 1300-talets handlingar. Saltets väg till norra Norrland är inte klarlagd, men i Östersjöområdet omsattes stora mängder salt under 1100-talet. Vi menar att med saltet presenterades en möjlighet för de lokala samhällena att öka omsättningen och ta större andel i handeln. I ett första skede har exploateringen av lax genomförts i ett samarbete mellan externa aktörer och lokalbefolkningen för ömsesidig vinst. De tidiga markförvärven kan ses som ett sätt för externa aktörer att säkerställa fiskerättigheter inom det egna legala systemet och i konkurrens med varandra.

I själva verket var lokalbefolkningens och centralmakternas rättssystem helt olika till sin karaktär. Det traditionella rättssystemet kännetecknades av kollektiva rättigheter där mark nyttjades men inte ägdes. Mark och fiskerättigheter kunde därför inte heller säljas eller överlätas. I förlängningen innebar detta att de externa aktörernas markförvärv inte avgjordes mellan två jämbördiga parter, utan drevs igenom ensidigt av den part som höll i pennan. Under loppet av 1300-talet och fram till Gustav Vasas regering inordnades kustens och inlandets samhällen i norr i den svenska administrativa och fis-

kala strukturen och underställdes kronan. Kollektivt bruk hade blivit enskild egendom.

Med ett helhetsperspektiv på hur landskapen tagits i anspråk över tid, kan vi med breda penseldrag teckna huvuddragen i de samhällsförändringar som ägt rum. Vi konstaterar att odlingens introduktion och jordbrukets etablering inleddes i de lokala försörjningsstrategierna baserade på jakt, fiske och fångst och att den fasta bebyggelsen växte fram inom det traditionella landskapsbrukets ramverk. Varken i det arkeologiska eller historiska materialet ser vi tecken på att en ursprunglig befolkning fördrivits från sina traditionella bosättningsområden (Liedgren & Ramqvist 2012). Jordbruk, jakt, fångst, fiske och en framväxande rensköttsel delade landskapsrummet med handeln som ett sammanhållande kitt. Den ökade inriktningen mot överskottsproduktion för en extern marknad katalyserade en specialisering som så småningom utföll i en skillnad mellan jordbrukets markanvändning och renskötselns. Analysen av träskfiskets landskapsbruk påvisar korridorer som inte tycks ha nyttjats av 1500-talets kustbönder. I kombination med renskötselns kulturspår i form av härdar och skillnaderna mellan renskötselns och jordbrukets skogsanvändning, framstår korridorerna som renskötselömråden.

Vi identifierar handeln som en central faktor bakom de identitetsprocesser i kustområdet som så småningom utkristalliserades i form av de samiska och svenska identiteterna. Däremot kan vi inte ange tidpunkten för, och detaljerna i, processen bakom övergången till en svensk identitet bland kustens svenskspråkiga jordbrukare. I Tornedalen och angränsande finskspråkiga områden har identitetsprocesserna följt en annan bana med en stark språklig kontinuitet in i modern tid. I båda fallen ser vi, med utgångspunkt i 1500-talets sociala och ekonomiska strategier, att länkarna bakåt i tid, till de egna kulturhistoriska rötterna, varit betydligt starkare än till det Sverige som formades under Gustav Vasa.

## EPILOG

Kulturarvet, i alla dess former och uttryck, spelar en viktig roll i enskilda människors, samhällens, regioners och nationers självidentifikation. Fortlöpande forskning kopplad till effektiva informationsflöden ut i samhällets alla delar är viktiga motmedel mot tvärsäkra generaliseringar och essentialistiska uppfattningar om det egna kulturarvets kvaliteter i förhållande till andras.

I norra Sverige har kulturarvet kommit att i allt högre grad tas i anspråk i frågor om markrättigheter och rättigheter till jakt och fiske. Kulturarvet har till och med tagit plats i rättsalarna där olika uppfattningar och argument möts med avstamp i ett rådande kunskapsläge. I sådana sammanhang kan till exempel avsaknaden av genomförda fornminnesinventeringar inom ett område underbygga argument om i vilken grad landskapet nyttjats i förhistorisk och historisk tid och därigenom få juridiska konsekvenser.

Ur ett bredare perspektiv blir kunskapen om kulturarv och kulturlandskap avgörande för beslut om insatser i form av utveckling, skydd och långsiktig förvaltning. Besluten bygger på värderingar av vad som är viktigt och inte och ger därigenom uttryck för en underliggande kultursyn. Sammantaget kan vi konstatera att forskning om kulturarv, landskap och identitetsprocesser skapar ett fundament för sakliga och väl övervägda tillämpningar i dagsaktuella samhällsfrågor. Det gäller även på ett mer individnära plan, där ny kunskap driver fördomar på flykten.

I vårt forskningsprogram har vi fokuserat på ett område och en

tidsperiod där kunskapsluckorna har varit stora. Det landskapsorienterade perspektivet har kunnat bidra till en djupare kunskap om hur människor och samhällen varit sammanflätade, från förhistorisk till historisk tid.



# REFERENSER

## KÄLLOR

- SDHK. Svenskt diplomatarium. Diplomatarium Svecanum. Riksarkivet, Stockholm.
- Landskapshandlingar, Västerbottens handlingar 1539–1561. Riksarkivet, Stockholm.
- Olofsson, Ossian. (1919–1920). Anteckningar om fiske i Bottenviken. Nordiska museet, Stockholm.
- FMIS. Riksantikvarieämbetets rikstäckande digitala register över forn­lämningar och kulturlämningar. Riksantikvarieämbetet, Stockholm.

## LITTERATUR

### INKLUSIVE ETT URVAL PUBLIKATIONER INOM FORSKNINGSPROGRAMMET

Fullständig publikationslista för programmet finns i slutredovisningen på <https://rj.se/anslag/2011/kulturarv-landskap-och-identitetsprocesser-i-norra-fennoskandien/>

- André, Per (1998). Samer i Skellefteå socken 1700–1850. I Sköld, Peter & Kram, Kristina (red.), *Kulturkonfrontation i Lappmarken. Sex essäer om mötet mellan samer och svenskar*, 53–70. Kulturens frontlinjer. Skrifter från forskningsprogrammet Kulturgräns norr 13. Umeå: Umeå universitet.
- Backe, Margareta (1995). Osteologisk analys av benmaterial från G:a Kyrkbyn. I Wallerström, Thomas (1995b), *Norrbotten, Sverige och medeltiden. Problem kring makt och bosättning i en europeisk periferi*, del 2, bilaga 3.2, 81–96. Lund Studies in Medieval Archaeology 15:2. Stockholm: Almqvist & Wiksell International.

- Berggren, Åke (1995). *Fisket i Piteå*, del 1, *Från medeltid till tidigt 1900-tal*. Piteå: Piteå museum.
- Bergman, Ingela (2005). The roasting of plants. Sami tradition and the archaeological record. I Engelmark, Roger, Larsson, Thomas B. & Rathje, Lillian (red.), *En lång historia. Festskrift till Evert Baudou på 80-årsdagen*, 51–65. *Archaeology and Environment* 19, Kungliga Skytteanska Samfundets Handlingar 57. Umeå: Institutionen för arkeologi och samiska studier, Umeå universitet.
- Bergman, Ingela (2007). Vessels and kettles. Socio-economic implications of the cessation of asbestos pottery in Northern Sweden. *Arkeologi i norr* 10, 1–16.
- Bergman, Ingela (2010). Finnar, lappar, renar och bönder. Om medeltida befolkningsgrupper och näringar avspeglade i ortnamn i Bottenvikens kuststrakter. *Arkeologi i norr* 12, 167–191.
- Bergman, Ingela (kommande). The meaning of names: Medieval naming strategies among the Sami of northern Scandinavia. Manus.
- Bergman, Ingela, Östlund, Lars & Zackrisson, Olle (2004). The use of plants as regular food in ancient subarctic economies. A case study based on Sami use of Scots pine innerbark. *Arctic Anthropology* 41:1, 1–13.
- Bergman, Ingela, Östlund, Lars, Zackrisson, Olle & Liedgren, Lars (2008a). Värro Muorra. The landscape significance of Sami sacred wooden objects and sacrificial altars. *Ethnohistory* 55:1, 1–28.
- Bergman, Ingela, Liedgren, Lars, Östlund, Lars & Zackrisson, Olle (2008b). Kinship and settlements. Sami residence patterns in the Fennoscandian alpine areas around A.D. 1000. *Arctic Anthropology* 45:1, 97–110.
- Bergman, Ingela, Zackrisson, Olle & Liedgren, Lars (2013). From hunting to herding. Land use, ecosystem processes and social transformation among the Sami AD 800–1500. *Arctic Anthropology* 50:2, 25–39.
- Bergman, Ingela, Zackrisson, Olle & Östlund, Lars (2014). Travelling in boreal forests. Routes of communication in pre-industrial northern Sweden. *Fennoscandia archaeologica* XXXI, 45–60.

- Bergman, Ingela & Hörnberg, Greger (2015). Early cereal cultivation at Sámi settlements. Challenging the hunter-herder paradigm? *Arctic Anthropology* 52:2, 57–66.
- Bergman, Ingela & Edlund, Lars-Erik (2016). Birkarlar and Sámi – inter-cultural contacts beyond state control. Reconsidering the standing of external tradesmen (birkarlar) in medieval Sámi societies. *Acta Borealia* 33:1, 52–80.
- Bergman, Ingela & Per Ramqvist (2017). Farmer-fishermen. Interior lake fishing and inter-cultural and intra-cultural relations among coastal and interior Sámi communities in northern Sweden AD 1200–1600. *Acta Borealia* 34:2, 134–158.
- Bergman, Ingela & Ramqvist, Per H. (2018). Hunters of forests and waters. Late Iron Age and Medieval subsistence and social processes in coastal northern Sweden. *Acta Borealia* 35:1, 1–28.
- Bjørklund, I. (2013). Domestication, reindeer husbandry and the development of Sámi pastoralism. *Acta Borealia* 30, 174–189.
- Bjørnstad, Gro, Flagstad, Øystein, Hufthammer, Anne Karin & Røed, Knut (2012). Ancient DNA reveals a major genetic change during the transition from hunting economy to reindeer husbandry in northern Scandinavia. *Journal of Archaeological Science* 39:1, 102–108.
- Broadbent, Noel (2010). *Lapps and Labyrinths. Saami Prehistory, Colonization and Cultural Resilience*. Washington: Smithsonian Institution Scholarly Press.
- Brännström, Malin (2018). Samiska markrättigheter i förändring? Hovrättens dom i Girjas-målet väcker frågor om innebörden av rättigheter till fast egendom. *Juridisk Publikation* 1, 25–47.
- Bureus, Johannes (1886) [1651]. Sumlen där uthi ähro åtskillighe collectaneer, som uthi een och annan måtta tiäna till antiqiteternes excolerande [...] efter författarens handskrift i urval utgifna [af G. E. Klemming]. *Nyare bidrag till kännedom om de svenska landsmälen och svenskt folkliif*. Bih. I. 2. Stockholm: P. A. Norstedt & Söner.
- Bylund, Erik (1956). *Koloniseringen av Pite lappmark t. o. m. år 1867*. Geographica 30. Uppsala: Almqvist & Wiksell.

- Collinder, Björn (1964). *Ordbok till Sveriges lapska ortnamn*. Uppsala: Almqvist & Wiksell.
- DeLuca, Thomas H., Zackrisson, Olle, Bergman, Ingela, Diéz, B.-H. & Bergman, Birgitta (2013a). Diazotrophy in alluvial meadows of subarctic river systems. *PLoS ONE*. DOI: 10.1371/journal.pone0077342.
- DeLuca, Thomas H., Zackrisson, Olle, Bergman, Ingela & Hörnberg, Greger (2013b). Historical land use and resource depletion in spruce-Cladina forests of northern Sweden. *Anthropocene* 1, 14–22.
- Edbom, Gunilla, Liedgren, Lars & Nilsson, Håkan (2001). Från Treriks-röset till Råker. Fornminnesinventeringen i Norrbottens inlands- och fjällområde, 1996–2000. *Norrbotten*, 71–113.
- Edlund, Anne-Catrine (1996). Säljakt. I Edlund, Lars-Erik & Frängsmyr, Tore (red.), *Norrländsk uppslagsbok*, band 4, 211–212.
- Edlund, Lars-Erik (1994). Språk i möte. Nordsvensk flerspråkighet speglad i ortnamnen. I Edlund, Lars-Erik & Beckman, Lars (red.), *Botnia. En nordsvensk region*, 243–258. Höganäs: Bra Böcker.
- Edlund, Lars-Erik (2013). Några tankar om ortnamn och förhistoria. I Jacobsson, Roger (red.), *Morfars karta visar vägen. Ett urval språkvetenskapliga texter 1979–2013*. Kungl. Skytteanska Samfundets Handlingar 67. Umeå: Kungl. Skytteanska Samfundet.
- Edlund, Lars-Erik (kommande). Gammalt och nytt i det nordnorrländska ortnamnsskicket. Manus antaget för publicering i *Ortnamnssällskapet i Uppsala årsskrift*.
- Edlund, Lars-Erik & Andersson, Daniel (2012). Språkets gränser – och verklighetens. Perspektiv på begreppet gräns. *Nordsvenska* 18, Kulturens frontlinjer 57. Umeå: Umeå universitet.
- Elenius, Lars (2007). Mångkulturellt medborgarskap i Norrbotten i historisk belysning. *Norrbotten*, 202–219.
- Elenius, Lars (2018a). Var ”kväner” och ”kainulaiset” svenskar eller finnar? Den kontextuella användningen av etnonymier i mötet mellan folkgrupper från järnålder till medeltid i Finland och norra Bottenviksområdet. Manus antaget för publicering i *Acta Borealia*.

- Elenius, Lars (2018b). Nationella minoriteters symboliska nationsbyggande. Sápmi och Kvänland som nya former av etnopolitik bland samer och finskspråkiga minoriteter. *Historisk Tidskrift*, 138:3, 480–509.
- Fellman, Isak (1912). *Handlingar och uppsatser angående finska lappmarken och lapparne*, vol. III. Helsingfors: Finska Litteratursällskapet.
- Fjellström, Phebe (1962). *Lapskt silver. Studier över en föremålsgrupp och dess ställning inom samiskt kulturliv*. Stockholm: Almqvist & Wiksell.
- Forssell, Hans (1884). *Anteckningar om Sveriges jordbruksnäring i sextonde seklet*. Stockholm: P. A Norstedt & Söner.
- Friberg, Nils (1983). *Stockholm i Bottniska farvatten. Stockholms bottniska handelsfält under senmedeltiden och Gustav Vasa. En historisk-geografisk studie i samarbete med Inga Friberg*. Stockholmsmonografier. Stockholm: Liber.
- Fries, Sigurd (1983). Ortnamn och bebyggelsehistoria i norra Sverige. *Kungl. Vitterhets historie och antikvitetsakademiens årsbok*, 132–139.
- Granlund, John (1940). Sikfesten Kukkola. En fiskfest med forntida anor. *Fataburen*, 59–76.
- Granlund, John (1968). Laxfiske i Tornedalen. *Norrbottnen 1969*, 155–198.
- Granlund, John (1975). Laxfiske i Tornedalen. I Hvarfner, Harald (red.), *Jakt och fiske. Nordiskt symposium om livet i en traditionell jägar- och fiskarmiljö från förhistorisk tid fram till våra dagar*, 155–198. Luleå: Norrbottens museum.
- Göthe, Gustaf (1929). *Om Umeå lappmarks svenska kolonisation. Från mitten av 1500-talet till omkr. 1750*. Uppsala: Almqvist & Wiksell.
- Hallström, Gustaf (1942). Lövånger sockens forntid belyst av fynd och fornlämningar. I Holm, Carl (red.), *En sockenbeskrivning*, del I, 228–352. Umeå: Aktiebolaget Nyheternas tryckeri.
- Hederyd, Olof (1986). *Överkalix*, del 2, *Från fiskestrider till avfolkningstider*. Luleå: Norrbottens museum.
- Hedman, Sven-Donald (2003). *Boplatser och offerplatser. Ekonomisk strategi och boplatsemönster bland skogssamer 700–1600 AD*. Studia Archaeologica Universitatis Umensis 17. Umeå: Umeå universitet.

- Hillman, G., Hedges, R., Moore, A., Colledge, S. & Pettitt, P. (2001). New evidence of Lateglacial cereal cultivatin at Abu Hureyra on the Euphrates. *The Holocene* 11:4, 383–393.
- Hultblad, Filip (1968). *Övergång från nomadism till agrar bosättning i Jokkmokks socken*. Nordiska museet: Acta Lapponica XIV. Stockholm: Almqvist & Wiksell/Gebbers.
- Huss, E. G. (1902). *Undersökning öfver folkmängd, åkerbruk och boskapsskötsel i landskapet Västerbotten åren 1540–1571*. Uppsala: Almqvists & Wiksell.
- Hörnberg, Greger, Östlund, Lars, Zackrisson, Olle & Bergman, Ingela (1999). The genesis of two Picea-Cladina forests in northern Sweden. *Journal of Ecology* 87, 800–814.
- Hörnberg, Greger, Josefsson, Torbjörn & Liedgren, Lars (2014). Revealing the cultivation history of northernmost Sweden. Evidence from pollen records. *The Holocene* 24:3, 318–326.
- Hörnberg, Greger, Josefsson, Torbjörn, Bergman, Ingela, Liedgren, Lars & Östlund, Lars (2015). Indications of shifting cultivation west of the Lapland border. Multifaceted land use in northernmost Sweden since AD 800. *The Holocene* 25:6, 989–1001.
- Hörnberg, G., Josefsson, T., DeLuca, T. H., Higuera, P. E., Liedgren, L., Östlund, L. & Bergman, I. (kommande). Anthropogenic use of fire led to degraded Scots pine-lichen forest in northern Sweden. Manus, inskickat till *Anthropocene*.
- Jansson, Sam Owen (1981). Lispund. I Andersson, Ingvar & Granlund, John (red.), *Kulturhistoriskt lexikon för nordisk medeltid från vikingatid till reformationstid*, band 10, 605. Malmö: Allhem.
- Josefsson, Torbjörn, Ramqvist, Per & Hörnberg, Greger (2014). The history of early cereal cultivation in northernmost Fennoscandia as indicated by palynological research. *Vegetation History and Archaeobotany* 23, 821–840.
- Josefsson, Torbjörn, Hörnberg, Greger, Liedgren, Lars & Bergman, Ingela (2017). Cereal cultivation from the Iron Age to historical times. Evidence from inland and coastal settlements in northernmost Fennoscandia. *Vegetation History and Archaeobotany* 26, 259–276.

- Korhonen, Olavi (1989). Ålderdomliga drag i sentida sälfångst och några samiska sältermer. I Sander, Annika (red.), *Bottnisk kontakt IV. Föredrag vid maritimhistorisk konferens i Skellefteå. 5–7 februari 1988, 70–80*. Skellefteå: Skellefteå museum.
- Korhonen, Olavi (2009). Samiska ortnamn nedanför lappmarksgränsen. *Norrbottnen*, 202–234.
- Leem, Knut (1975) [1767]. *Beskrivelse over Finnmarkens Lapper*. København: Bagger International Boghandel og Forlag.
- Liedgren, Lars (1992). *Hus och gård i Hälsingland. En studie av agrar bebyggelse och bebyggelseutveckling i norra Hälsingland Kr.f.–600 e.Kr.* Studia Archaeologica Universitatis Umensis 2. Umeå: Umeå universitet.
- Liedgren, Lars (2016). Ön i Degerbyn – en medeltida gårdsplats i Skellefteå. *Arkeologi i norr* 15, 141–168.
- Liedgren, Lars & Hedman, Sven-Donald (2005). *Utvärdering av fornminnesinventeringen, 1984–2002 och projektet Skog och Historia, 2000–2004, i Norrbotten*. Rapport 43. Arjeplog: Silvermuseet.
- Liedgren, Lars, Bergman, Ingela, Hörnberg, Greger, Zackrisson, Olle, Hellberg, Erik, Östlund, Lars & DeLuca, Tom (2007). Radiocarbon dating of prehistoric hearths in alpine northern Sweden. Problems and possibilities. *Journal of Archaeological Science* 34:8, 1276–1288.
- Liedgren, Lars & Ramqvist, Per H. (2012). Noel Broadbents lappar och labyrinth. *Fornvännen* 107, 212–217.
- Liedgren, Lars & Bergman, Ingela (2015). Gustaf Hallströms utgrävning 1921 av en senmedeltida gård i Björsbyn utanför Luleå i Norrbotten. *Fornvännen* 110, 184–200.
- Liedgren, Lars, Bergman, Ingela, Ramqvist, Per H. & Hörnberg, Greger (2016). Hearths in the coastal areas of northernmost Sweden, from the period AD 800 to 1950. *Rangifer* 36:1, 25–50.
- Liedgren, Lars & Ramqvist, Per H. (2017a). Medeltida gårdar i Böle by, Lövvånger. *Arkeologi i norr* 16, 135–159.
- Liedgren, Lars, Hörnberg, Greger, Magnusson, Tord & Östlund, Lars (2017b). Heat impact and soil colors beneath hearths in northern Sweden. *Journal of Archaeological Science* 79, 62–72.

- Liedgren, Lars, Ramqvist Per H. & Vretemark, Maria (kommande). Domestic animals, metal and farms in Västerbotten during the late Middle Ages and the 16th century. The Älvsborg surge 1571 reconsidered. Manuskript.
- Lindqvist, Anna-Karin & Ramqvist, Per H. (1993). *Gene. En stormansgård från äldre järnålder i Mellannorrland*. Umeå: HB Prehistorica.
- Lindqvist, Anna-Karin & Granholm, Nina (2016). Stolpbyggda hus vid Umeälvens mynning. *Arkeologi i norr* 15, 37–62.
- Lindström, Inge & Olofsson, Lena (1993). Maritima fornlämningar i den bottniska skärgården. *Arkeologi i norr* 4–5, 55–74.
- Lundius, Nicolaus (1905) [1674–1679]. Nicolai Lundii Lappi Descriptio Laponiae. *Svenska landsmål* 17:5. Uppsala: Harald Wretman.
- Lundström, Ulf (2001). *Skellefteå socken 1650–1790*. Kulturens frontlinjer 24. Umeå: Umeå universitet.
- Lundström, Ulf (2004). *Bönder och gårdar i Skellefteå socken 1539–1650*. Kulturens frontlinjer 3. Skrifter från forskningsprogrammet Kulturgräns norr. Umeå: Umeå universitet.
- Magnus, Olaus (1964) [1539]. *Carta Marina. Karta och beskrivning över de nordiska länderna samt de underbara ting som där finnas*. I översättning av Erik Gamby. Uppsala: Bokgillet.
- Magnus, Olaus (1982) [1555]. *Historia om de nordiska folken*. Stockholm: Gidlund.
- Mattsson, Olle (2009). Den gränslösa fiskeälven. En tidsresa i Torneälvens källor. *Norrbottnen*, 91–114.
- Mebius, Hans (2003). *Bissie. Studier i samisk religionshistoria*. Östersund: Jengel – Förlaget för Jemtlandica.
- Morell, Mats (1988). *Om mått- och viktsystemens utveckling i Sverige sedan 1500-talet. Vikt- och rymdmått fram till metersystemets införande*. Uppsala Papers in Economic History. Research report 16. Uppsala.
- Nesheim, Asbjørn (1947). Lappisk fiske og fisketerminologi. *Studia septentrionalia* III, 69–210. Oslo: Aschehoug.
- Nesheim, Asbjørn. (1953). Samisk seljakt og jakttabu. *Studia septentrionalia* 4, 13–18. Oslo.



- Nikander, Gabriel (1922). Plägseder av rättslig betydelse vid själfångst i Österbotten. *Acta Academiae Aboensis*. Humaniora, 3-24. Åbo: Åbo Akademi.
- Nordberg, Erik (1948). Om lapparnas brudköp. Ruta-seden hos arjeplogslapparna. *Svenska landsmål och svenskt folkliv* 71:1-4, 1-33.
- Nordlander, Johan (1906). Om birkarlarne. *Historisk tidskrift*, 215-255.
- Nordlander, Johan (1990) [1905]. *Norrländska samlingar*. Första serien 1-6. Skrifter utgivna av Johan Nordlander-sällskapet 14, 274-298. Umeå.
- Norman, Peter (1993). *Medeltida utskärsfiske. En studie av fornlämningar i kustmiljö*. Nordiska museets Handlingar 116. Umeå: Kungl. Skytteanska Samfundet.
- Olofsson, Sven Ingemar (1962). Övre Norrlands medeltid. I Westin, Gunnar (red.), *Övre Norrlands historia* 1, 123-497. Umeå: Norrbottens och Västerbottens läns landsting.
- Paulaharju, Samuli (1975). *Hågkomster från nordliga nejder*. Stockholm: Rabén & Sjögren.
- Peacock, Sandra L. (1998). *Putting Down Roots. Root Food Production in the Canadian Plateau*. Dissertation. Victoria, British Columbia: University of Victoria.
- Peacock, Sandra L. & Turner, Nancy J. (2000). Just like a garden. Traditional plant resource management and biodiversity conservation on the British Columbia Plateau. I Minnis, P. & Elisens, W. (red.), *Biodiversity and native North America*, 133-179. Norman, Oklahoma: University of Oklahoma Press.
- Portin, Johan (1967). Samlingar til Beskrifning öfver Öfver Torneå Sockn uti Västerbottns Höfdingedöme. *Tornedalica* 5, 1968. Luleå: Tornedalica.
- Ramqvist, Per H. (1983). *Gene. On the Origin, Function and Development of Sedentary Iron Age Settlement in Northern Sweden*. Archaeology and Environment 1. Umeå: Umeå universitet.
- Ramqvist, Per H. (1998). *Arnäsbacken. En gård från yngre järnålder och medeltid*. Umeå: HB Prehistorica.

- Ramqvist, Per H. (1991). Perspektiv på regional variation och samhälle i Nordens folkvandringstid. Samfundsorganisation og regional variation. I Fabech, Charlotte & Ringved, Jytte (red.), *Norden i romersk jernalder og folkevandringstid. Beretning fra 1. nordiske jernaldersymposium på Sandbjerg Slot 11–15 april 1989*, 305–318. Jysk Arkæologisk Selskabs Skrifter XXVII. Højbjerg.
- Ramqvist, Per H. (1992). *Högom*, del 1, *The Excavations 1949–1984*. Archaeology and Environment 13. Umeå: Umeå universitet.
- Ramqvist, Per H. (2007). Fem Norrland. *Arkeologi i norr* 10, 153–180.
- Ramqvist, Per H. (2014). Om järnålderns och medeltidens bebyggelse-etableringar i norr. *Arkeologi i norr* 14, 81–105.
- Ramqvist, Per. H. & Hörnberg, Greger (2015). Burial mounds as settlement indicators. Archaeological and palynological investigations at Sangis, northern Sweden. *Fennoscandia archaeologica* XXXII, 121–138.
- Rathje, Lillian (2005). Övergången mellan vikingatid och medeltid längs västerbottenskusten. I Engelmark, Roger, Larsson, Thomas B. & Rathje, Lillian (red.), *En lång historia. Festskrift till Evert Baudou på 80-årsdagen*, 363–375. Archaeology and Environment 19. Umeå: Institutionen för arkeologi och samiska studier, Umeå universitet.
- Rautio, Anna-Maria, Josefsson, Torbjörn & Östlund, Lars (2014). Sami mobility patterns and resource utilization. Harvesting inner-bark in northern Sweden. *Human Ecology* 42:1, 137–147.
- Rautio, Anna-Maria, Josefsson, Torbjörn, Axelsson, Anna-Lena & Östlund, Lars (2016). People and pines 1555–1910. Integrating ecology, history and archaeology to assess long-term resource use in northern Fennoscandia. *Landscape Ecology* 31:2, 3–15.
- Røed, Knut H., Bjørnstad, Gro, Flagstad, Øystein, Haanes, Hallvard, Hufthammer, Anne K., Jordhøy, Per & Rosvold, Jørgen (2014). Ancient DNA reveals prehistoric habitat fragmentation and recent domestic introgression into native wild reindeer. *Conservation Genetics* 15:1, 137–149.
- Segerström, Ulf (1990). *The Post-Glacial History of Vegetation and Agricul-*

- ture in the Luleälvs River Valley*. Archaeology and Environment 7. Umeå: Umeå universitet.
- Serning, Inga (1956). *Lapska offerplatsfynd från järnålder och medeltid i de svenska lappmarkerna*. Acta Lapponica 11. Stockholm: Almqvist & Wiksell.
- Solem, Erik (1933). *Lappiske rettsstudier*. Oslo, Bergen & Tromsø: Universitetsforlaget.
- Solbakk, Aage (2017). Laksefiskemetoder i Tanavassdraget. *Tidsskriftet Ottar* 3, 11–16.
- Steckzén, Birger (1964). *Birkarlar och lappar. En studie i birkarlaväsendets, lappbefolkningens och skinnhandelns historia*. Kungl. Vitterhets Historie och Antikvitets Akademiens Handlingar. Historiska serien 9. Stockholm: Vitterhetsakademien.
- Sundström, Hans (1984). *Bönder bryter bygd*. Bothnica 4. Luleå: Norrbottens museum.
- Tanner, Väinö (1929). *Antropogeografiska studier inom Petsamo-området. I. Skottlapparna*. Fennia 49 (4). Helsinki: Tilgmann.
- Tegengren, Gunilla (2015). *Sverige och nordlanden. Förvaltning och nordlig expansion 1250–1550*. Umeå: Kungl. Skytteanska Samfundet.
- Turner, Nancy J. (1997). *Food Plants of Interior First Peoples*. Victoria: University of British Columbia Press.
- Wallerström, Thomas (1995a). *Norrbotten, Sverige och medeltiden. Problem kring makt och bosättning i en europeisk periferi*, vol. 1. Lund Studies in Medieval Archaeology 15:1. Stockholm: Almqvist & Wiksell International.
- Wallerström, Thomas (1995b). *Norrbotten, Sverige och medeltiden. Problem kring makt och bosättning i en europeisk periferi*, del 2. Lund Studies in Medieval Archaeology 15:2. Stockholm: Almqvist & Wiksell International.
- Wallerström, Thomas (1997). On ethnicity as a methodological problem in historical archaeology. A northern Fennoscandian perspective. I Andersson, Hans, Carelli, Peter & Ersgård, Lars (red.), *Visions of the Past. Trends and Traditions in Swedish Medieval Archaeology*,

- 299–352. Lund Studies in Medieval Archaeology 19. Stockholm: Riksantikvarieämbetet.
- Varenius, Claes (1978). Inventering i marginalområde. Spår av primitiv bosättning. *Fornvännen* 73, 121–133.
- Vilkuna, Kustaa (1975). *Unternehmen Lachsfang. Die Geschichte der Lachsfischerei im Kemijoki*. Studia Fennica 19. Helsinki: The Finnish Literature Society.
- Vilkuna, Kustaa (1981). Kullfske. I Andersson, Ingvar & Granlund, John (red.), *Kulturhistoriskt lexikon för nordisk medeltid från vikingatid till reformationstid*, band 9, 505–506. Malmö: Allhem.
- Vretemark, Maria (2012). Osteologisk analys av djurben i Norrbottens-kustland, Piteå, Älvsbyn och Byske socknar. Rapport. Skara: Västergötlands museum.
- Vretemark, Maria (2014a). Osteologisk analys av djurben från härdar i Västerbotten och Norrbotten. Rapport. Skara: Västergötlands museum.
- Vretemark, Maria (2014b). Osteologisk analys av djurben från Åträsk 7:1, RAÄ 42 i Piteå socken i Norrbotten (Norrbottens museums invnr. 18104). Rapport. Skara: Västergötlands museum.
- Vretemark, Maria. (2014c). Osteologisk analys av djurben från Björnsbyn, N. Luleå sn i Norrbotten. Rapport. Skara: Västergötlands museum.
- Vretemark, Maria. (2015a). Osteologisk analys av djurben från Böle Raä 508 och 621 i Lövånger sn, Västerbotten. Rapport. Skara: Västergötlands museum.
- Vretemark, Maria. (2015b). Osteologisk analys av djurben från Degerbyn Raä 343 i Skellefteå sn. Rapport. Skara: Västergötlands museum.
- Vretemark, Maria. (2015c). Osteologisk undersökning från arkeologisk undersökning 2015 i Degerbyn, Raä 343 i Skellefteå sn, Västerbotten. Rapport. Skara: Västergötlands museum.
- Yrwing, Hugo (1982). Salthandel. I Andersson, Ingvar & Granlund, John (red.), *Kulturhistoriskt lexikon för nordisk medeltid från vikingatid till reformationstid*, band 14, 700–704. Malmö: Allhem.

- Zackrisson, Olle (1981). Naturresursutnyttjande i relation till skogseko-systemens tidigare dynamik och struktur i Lule älvdal. I Baudou, Evert & Nejadi, Marianne (red.), *Luleälvsymposiet 1–3 juni 1981*, 121–130. Umeå: Umeå universitet.
- Zachrisson, Inger (1984). *De samiska metalldepåerna år 1000–1350 i ljuset av fyndet från Mörtrträsket, Lappland*. Archaeology and Environment. Umeå: Umeå universitet.
- Zackrisson, Olle, Östlund, Lars, Korhonen, Olavi & Bergman, Ingela (2000). Ancient use of Scots pine inner bark by Sami in N Sweden related to cultural and ecological factors. *Vegetation History and Archaeobotany* 9, 99–109.
- Zohary, D., Hopf, M. & Weiss, E. (2012). *Domestication of Plants in the Old World. The Origin and Spread of Domesticated Plants in Southwest Asia, Europe and the Mediterranean Basin*. New York: Oxford University Press.
- Åkerman, Sune (1990). Ett ekosystem och dess förvandling. Storfamilj och storhushåll vid övergången mellan medeltid och nyare tid i två norrländska älvdalar. I Åkerman, Sune & Lundholm, Kjell (red.), *Älvdal i norr. Människor och resurser i Luledalen 1300–1800*. Bothnica 6, 11–65. Luleå: Norrbottens museum.
- Östlund, Lars, Bergman, Ingela & Zackrisson, Olle (2004). Trees for food – a 3 000 year record of subarctic plant use. *Antiquity* 78, 278–286.
- Östlund, Lars, Liedgren, Lars, & Josefsson, Torbjörn (2013). Surviving the winter in northern forests. An experimental study of fuel consumption and living space in a Sami tent hut. *Arctic, Antarctic and Alpine Research* 45:3, 372–382.
- Östlund, Lars, Hörnberg, Greger, Liedgren, Lars, DeLuca, Tom, Zackrisson, Olle & Josefsson, Torbjörn (2015). Intensive land use in the Swedish mountains between AD 800 and 1200 led to deforestation and ecosystem transformation with long-lasting effects. *Ambio* 44, 508–520.

## DELTAGARE I FORSKNINGSPROGRAMMET

Ingela Bergman, docent i arkeologi, chef för Silvermuseet/Institutet för subarktisk landskapsforskning (INSARC) i Arjeplog.

Thomas DeLuca, professor i markbiologi, University of Montana, Missoula, USA.

Lars-Erik Edlund, professor i nordiska språk, Umeå universitet.

Lars Elenius, professor i historia, Luleå tekniska universitet.

Greger Hörnberg, docent i ekologi med inriktning mot vegetationshistoria, Silvermuseet/INSARC, Arjeplog.

Torbjörn Josefsson, fil.dr i ekologi med inriktning mot skogshistoria, Sveriges lantbruksuniversitet, Umeå.

Lars Liedgren, fil.dr i arkeologi, 1:e antikvarie vid Silvermuseet/INSARC, Arjeplog.

Per H. Ramqvist, professor i arkeologi, Umeå universitet/Silvermuseet/INSARC, Arjeplog.

Olle Zackrisson, professor i skoglig vegetationsekologi, Sveriges lantbruksuniversitet, Umeå.

Lars Östlund, professor i skogshistoria, Sveriges lantbruksuniversitet, Umeå.

**RJ:S SKRIFTSERIE**  
**SLUTRAPPORTER FRÅN RJ:S FORSKNINGSPROGRAM**

1. Staden, guden och havet (2014)  
ISBN 978-91-7061-156-8
2. Avancerad andraspråksanvändning (2014)  
ISBN 978-91-7061-162-9
3. Att förstå mänsklig handling (2014)  
ISBN 978-91-7061-167-4
4. De samhälleliga institutionernas kvalitet (2015)  
ISBN 978-91-7061-182-7
5. Demokrati bortom nationalstaten? (2015)  
ISBN 978-91-7061-183-4
6. Kunskapsintegration och innovation i en  
internationaliserande ekonomi (2015)  
ISBN 978-91-7061-190-2
7. Att organisera marknader (2015)  
ISBN 978-91-7061-193-3
8. Kognitiv semiotik (2015)  
ISBN 978-91-7061-194-0
9. Det tidiga klosterväsendet och den antika  
bildningen (2016)  
ISBN 978-91-7061-213-8
10. Den östasiatiska freden (2016)  
ISBN 978-91-7061-214-5
11. Ars edendi · Att utge texter från  
Europas medeltid (2016)  
ISBN 978-91-7061-215-2

12. Ungdomars politiska utveckling (2016)  
ISBN 978-91-7061-205-3
13. Tid, minne, representation (2016)  
ISBN 978-91-7061-233-6
14. Att leva med demens (2016)  
ISBN 978-91-7061-234-3
15. Kulturarv, landskap och identitetsprocesser  
i norra Fennoskandien 500–1500 e.Kr. (2018)  
ISBN 978-91-7061-251-0