

EL MINERO ROMANO DE CARTHAGO NOVA

Vestimenta e instrumental

POR

JAVIER R. GARCIA DEL TORO

DIODORO: V, 38: «Los que pasan su vida dedicados a los trabajos de las minas hacen a sus dueños tremendamente ricos, porque la cantidad de aportaciones gananciosas rebasa el límite de lo creíble; pero ellos, bajo tierra en las galerías día y noche, van dejando la piel y muchos mueren por la excesiva rudeza de tal labor. Pues no tienen cese ni respiro en sus trabajos, sino que los capataces, a fuerza de golpes, los obligan a aguantar el rigor de sus males, y así echan a barato sus males en condiciones tan miserables; pero los hay que por vigor corporal y por fortaleza de ánimo soportan sus padecimientos largo tiempo» (1).

Es muy raro en los historiadores, tanto romanos como griegos, preocuparse, narrar o interesarse por una persona de tan baja escala social y tan oscura vida como el MINERO —un marginado social— en la mayoría de los casos (*damnati ad metalla*); es por ello por lo que es inapreciable esta completa cita de Diodoro, donde nos pinta con inusitado realismo «la excesiva rudeza de tal labor».

(1) *Fontes Hispaniae Antiquae*; fasc. II, pág. 167.



De igual modo que ocurre con los historiadores greco-romanos, los historiadores actuales..., los arqueólogos, han dejado también un tanto de lado al oscuro minero romano (2).

Ciertos historiadores y arqueólogos han despreciado esta clase de temas, considerados faltos de rigor científico o en todo caso de valor secundario o aleatorio.

Pero ¿cómo podemos hablar de la gran importancia de la plata y el plomo que Carthago Nova exportaba a Roma?; ¿cómo podemos hablar de esas trescientas libras diarias de plata que reportaba la mina Baebelo a Anfal? (3); ¿cómo podemos hablar de las 25.000 dracmas que remitían las minas de Carthago Nova al erario romano? (4), si no hablamos de esos 40.000 mineros que trabajaban en época romana en las minas de Cartagena.

La Arqueología —esa ciencia que considera de un mismo valor cultural una humilde olla cerámica y una Sinfonía de Beethoven— (5) ha descubierto y conservado una serie de restos, de testimonios, de artefactos que nos hablan de la sencilla y ruda vida del minero cartagenero en época romana.

Se trata de una serie de restos arqueológicos de esparto, palmito, hierro y madera encontrados en la sierra minera de Cartagena y Mazarrón y que se encuentran en el Museo Arqueológico Municipal de Cartagena.

Estos restos —podríamos considerar pobres o sin importancia— nos demuestran de nuevo que la Arqueología es una «ciencia viva», que por medio de estos materiales nos descubre la vida, obra e incluso a veces el pensamiento de personas ya desaparecidas hace siglos.

VESTIMENTA E INSTRUMENTAL MINERO DEL MUSEO ARQUEOLOGICO DE CARTAGENA

1) VESTIMENTA:

- a) dos sandalias de esparto (espartañas)
- b) dos bonetes de palmito
- c) un gorro cubre-espaldas
- d) una rodillera (desaparecida)

(2) La excepción confirma la regla, dado que el único artículo escrito es el de ANTONIO BLANCO FRIJEIRO y JOSE M. LUZON NOGUE, «Mineros antiguos españoles»; Arch. Esp. Arq. n.º 113-114, 1966; págs. 73-88.

(3) PLINIO. XXXIII-97.

(4) ESTRABON. III, 2, 10, 11.

(5) KLUCHKHOHN, CLYDE: *La Antropología*. Breviarios del Fondo de Cultura de México n.º 13. México, 1970.



2) UTILES DE TRABAJO:

- a) esportones de esparto para achicar agua
- b) esportones de esparto para mineral
- c) cantimplora de esparto embreado
- d) ferramenta

1) VESTIMENTA:

Plinio, en su obra *Naturalis Historia*, XIX, 26, nos dice: «Los campesinos confeccionan de él (esparto) sus lechos, su fuego, sus antorchas, sus calzados y los pastores hacen sus vestidos».

a) *Sandalias de esparto (esparteñas)*: Lam. II, 1, 5

Se conservan dos, una completa y otra semidestruida. La primera es un bello ejemplar con una gruesa suela trenzada y recubierta la puntera y la talonera con un conseguido trenzado de cuerda de esparto de dos cabos; es muy parecida a las que actualmente se siguen utilizando en las zonas rurales de la provincia de Murcia.

Sus dimensiones son: grueso de la suela, 1,7 cms.; largo total, 25 cms.; ancho parte delantera, 11,5 cms.; ancho talonera, 10 cms.; alto de la talonera, 6 cms.

La otra esparteña sólo conserva la parte correspondiente al talón. Dimensiones: largo total, 18 cms.; ancho talón, 8 cms.; grueso suela, 1 cm.

b) *Bonetes de Palmito* (Lam. II, 4)

Se trata de dos ejemplares de bonetes tejidos en fibra de palmito (*Chamaerops Humilis*).

Están bastante deteriorados y su diámetro viene a ser de unos 20 cms., por lo que consideramos que no cubrirían toda la superficie craneana, sino más bien serían bonetes ajustados al cuero cabelludo.

El palmito, o «palma» como lo llamaban los romanos por el parecido de su hoja a una mano abierta, se utilizaba con asiduidad en la antigüedad. Así Columela, en su obra «*De re rústica*», V, 5, 15, nos habla de unas esteras tejidas de palmito para proteger las viñas («*palmeis tegetibus vineas adumbrabat*»), y en III, 2, nos habla de la «*Palma campestris*» (*Chamaerops Humilis*, palma o palmito). Teofrasto, en 2, 6, 11, menciona las esteras hechas de palmito.

La duda surge cuando Estrabón, en su obra «*Geografía*», III, 5, 10, nos dice: «Otro árbol cerca de Cartagena saca por sus espinas una fibra de la cual se hacen bellos tejidos».



Esta planta espinosa podía ser muy bien el *Chamaerops Humilis* o palmito, como parece atestiguar los bonetes del Museo Arqueológico de Cartagena.

c) *Gorro cubre-espaldas de esparto* (Lam. II, 2)

Es un pesado y grueso gorro de esparto de forma cónica y con prolongación trasera para proteger la espalda. Este gorro cubriría toda la cabeza e incluso la frente y sería utilizado por el minero para el transporte sobre su cerviz de los pesados esportones llenos de mineral.

d) *Rodilleras* (Lam. II, 3)

Fue encontrada por Gossé en la mina «La Fortuna» de Mazarrón. Está confeccionada en esparto y tenía dos cordelitos que las mantenían sujetas a las piernas y para impedir que se bajasen se ve otro cordel que la sujetaría a otro vestido cualquiera (6).

2) *UTILES DE TRABAJO* (Lam. III)

Los útiles de trabajo del minero romano que conserva el Museo Arqueológico Municipal de Cartagena son muchos y de una gran variedad, pero aquí vamos a estudiar los más característicos escogiendo un ejemplar prototipo por cada serie.

a) *Esportones de esparto para achicar el agua* (Lam. III, 2)

Se trata de una serie de objetos tejidos en esparto y recubiertos de resina o betún para impermeabilizarlos, y reforzados con unos costillares de madera, son suspendidos por medio de travesaños también de madera.

Es conocido el terrible problema que constituía para el minero el achique del agua, como nos diría Blanco y Luzón (7), «la eterna pesadilla del minero». Abundando en este problema, Plinio en su *Naturalis Historia* XXXIII, 97, nos dice: «Per quod spatium Aquitani stantes noctibus diebus-que egerunt aquas lucernarum mensura amnemque faciunt».

b) *Esportones de esparto para mineral* (Lam. III, 3, 6)

Los hay de dos clases, con costillares de madera y sin ellos suelen ser

(6) GOSSE, GUILLERMO: *Las minas y el arte minero de España en la antigüedad*. Ampurias IV, Barcelona, 1942, pág. 53.

(7) Op. Cit. pág. 77.



más grandes que los de achicar agua y más fuertes y gruesos en cuanto a su trenzado de esparto.

Gossé en la mina «La Fortuna» de Mazarrón las encontró aún llenas de mineral: «Una de las piezas más curiosas halladas en las minas de Mazarrón es una banasta o espuerta llena todavía de mineral y dispuesta a ser sacada de la mina. Esta es una verdadera obra de arte. Su confección es infinitamente más cuidada que las modernas, la tira de esparto trenzada estaba probablemente destinada a pasar por la frente, pues el obrero o el pinche necesitaba tener las manos libres para recorrer el oscuro y tortuoso subterráneo. No lejos del sitio donde se descubrió la espuerta se hallaron dos pequeñas tablillas con los nombres de MINUTTI y MINUT, probablemente padre e hijo. Consideramos estas tablillas como llevando el nombre de los obreros o destajistas y destinadas a ser atadas a las espuestas, con el fin de que, en el exterior, se pudiesen reconocer y pagar» (8).

c) *Cantimplora para agua en esparto embreado* (Lam. III, 1)

Nos tropezamos aquí con un ejemplar único en la Arqueología española y me atrevería a decir que mundial.

Es una esbelta y circular cantimplora tejida en un perfecto trenzado de esparto y embreada por dentro para evitar la salida del agua; dado su enorme peso, en su centro tiene un orificio para permitir introducir un eje y ser portada por dos personas.

Es interesante constatar en este momento la cita de Catón en «De Agricultura» XI, 2, cuando nos dice: «*Urnae... amphorae spartae*», pues se podía considerar que Catón se refería a ánforas y urnas que *contuviesen* esparto, pero a la vista de esta cantimplora queda demostrado que Catón se refiere a *ánforas y urnas tejidas en esparto*.

d) *Ferramenta* (Lam. III, 4, 5)

La colección de «ferramenta» romana minera del Museo Arqueológico de Cartagena es de las más completas de España. Entre ellas destaca un «*acisculus*» y un «*malleus*», a más de dobles, picos, martillos, cuñas, picos-martillo, etc....

Todos estos restos arqueológicos y otros más de menor importancia nos están hablando de ese minero de la época romana en Carthago Nova, ese minero que con su trabajo, con su sudor y muy probablemente con su vida enriquecería las arcas del Imperio Romano, y que tan injustamente han sido olvidados.

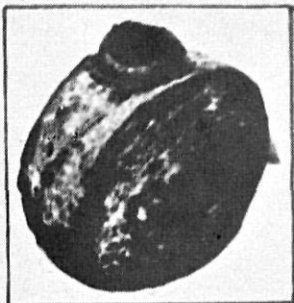
(8) GUILLERMO GOSSE. Op. Cit. pág. 53.



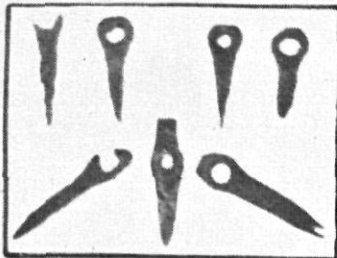
EL MINERO ROMANO DE CARTHAGO NOVA

VESTIMENTA E INSTRUMENTAL

CARTIMPLEGA



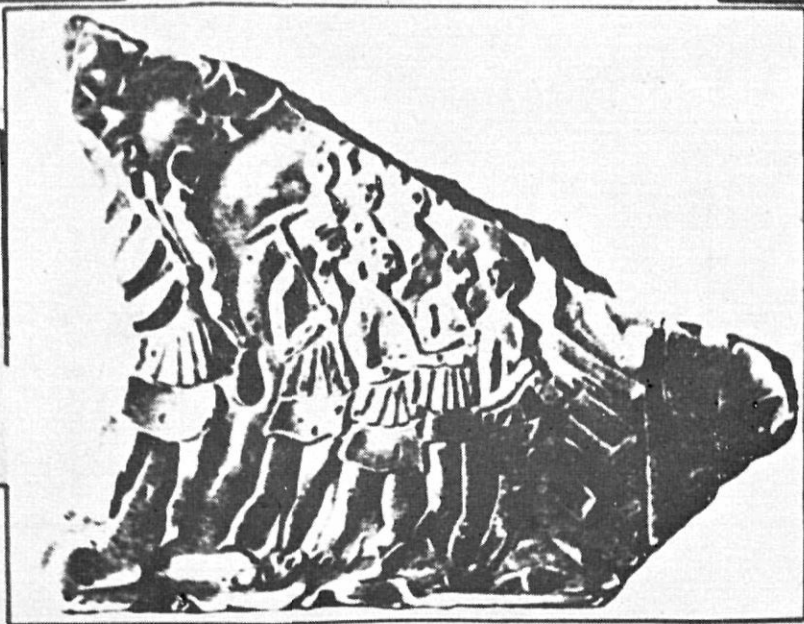
FERRAMENTA



ESCARO CUERO-ESPALDA

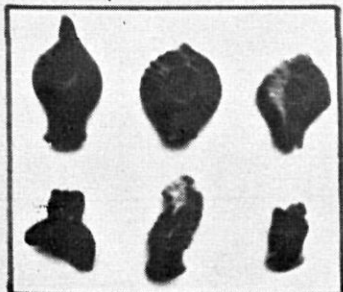


ESPARTENA

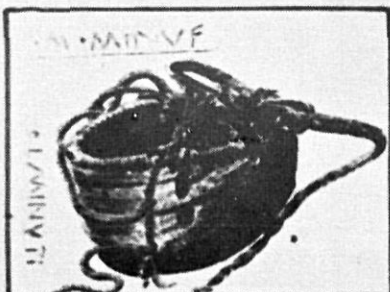


ESDILESA

QUEJANDO Y-OY- Y LOS QUE FIGURAN SU VIDA DEDICADOS AL TRABAJO DE LAS MINAS HACEN A SUS DUEÑOS TRISTEMENTE RICOS, PORQUE LA CANTIDAD DE APORTACIONES SAUVICIASAS RESISA EL LIMITE DE LO CREIBLE PERO LLELOS BAJO TIERRA EN LAS GALERIAS DIA Y NOCHE, SIN DEJARLO LA PIEL Y MUCHOS MUEREN POR LA EXCESIVA FRIOZA DE TAL LABOR. PUES NO TIENE OISE NI RESPIRO EN SU TRABAJO, SIÑO QUE LOS CAPATAZES A FUERZA DE GOLPES LOS OBLIGAN A AUMENTAR EL RITMO DE SUS MALES;Y ASI LCHAN A BARATO SUS VIDAS EN CONDICIONES TAN MISERABLES; PERO LOS HAY QUE POR VIGOR CORPORAL Y POR FORTALEZA DE ANIMO SOPORTAN SUS INCONVENIENTOS LARGO TIEMPO.....



LUCERNAS CERAMICAS

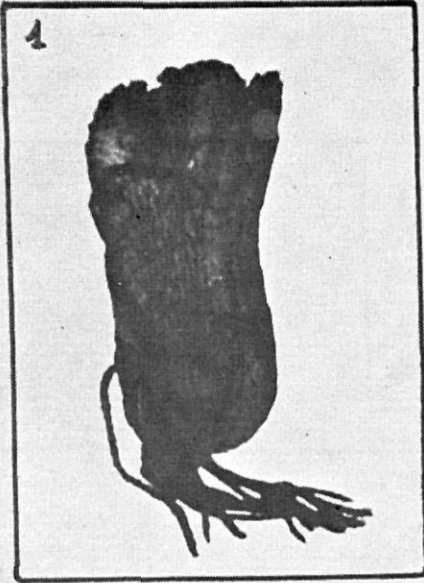


ESPORTEN DE MINEAL



BORRETE DE PALMITO

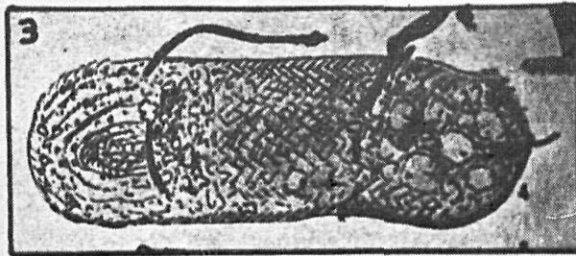




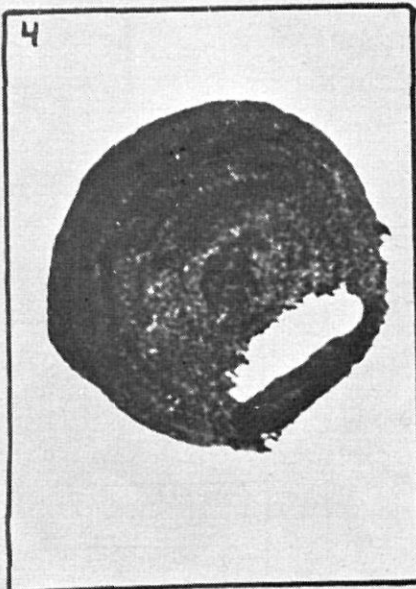
ESPARTEÑA



GORRO CUBRE-ESPALDA



RODILLERA



BONETE DE PALMITO

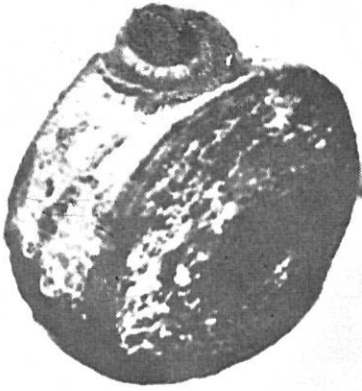


ESPARTEÑA

Paul Rico



1



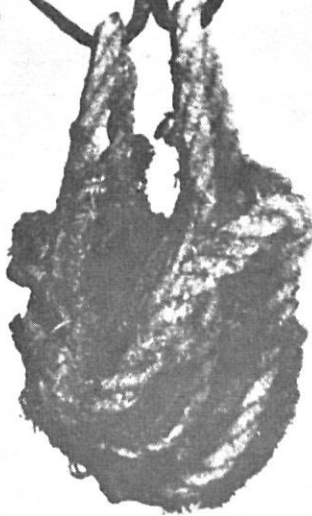
LAM. III

2



ESPORTON PARA MINERAL

3



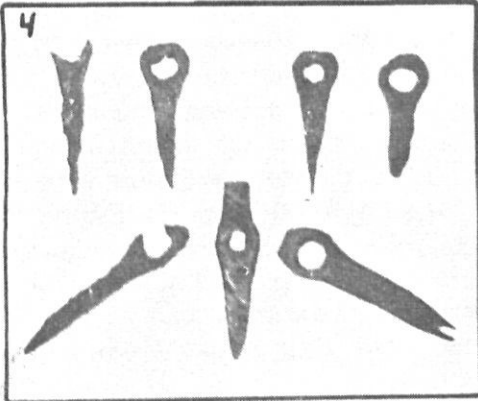
CANTIMPLORA

ESPORTON PARA AGUA

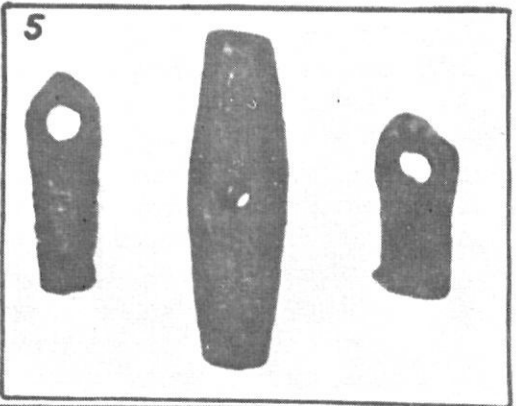
FERRAMENTA

FERRAMENTA

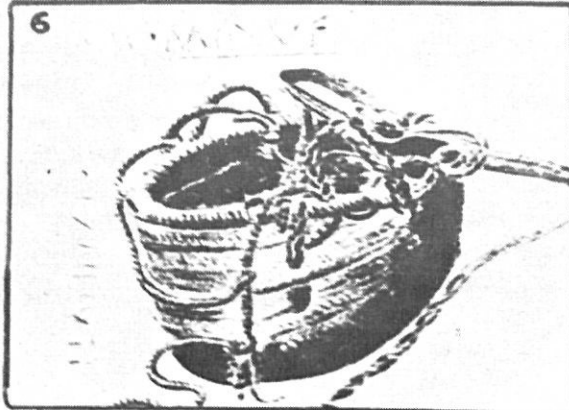
4



5



6



ESPORTON PARA MINERAL

