

Passage Bioscoop 1919-1959

Op 3 april 1919 opende op de Nieuwendijk 186 een nieuw gebouwd bioscooptheater onder de directie van Herman Bollongino. Het gebouw was ontworpen door de architecten J. van Schaik en J.J.Wortel; het theater telde 450 stoelen. In 1931 nam Abraham Tuschinski de bioscoop over en startte in datzelfde jaar een ingrijpende verbouwing onder leiding van de architect Jan Duiker. Ook dit theater zal door de bezetter geconfisqueerd zijn, net als alle andere Tuschinski theaters. Gegevens daarover ontbreken echter. In 1945 nam Tuschinski Theaters de leiding over de bioscoop weer over tot de sluiting op 3 september 1959.

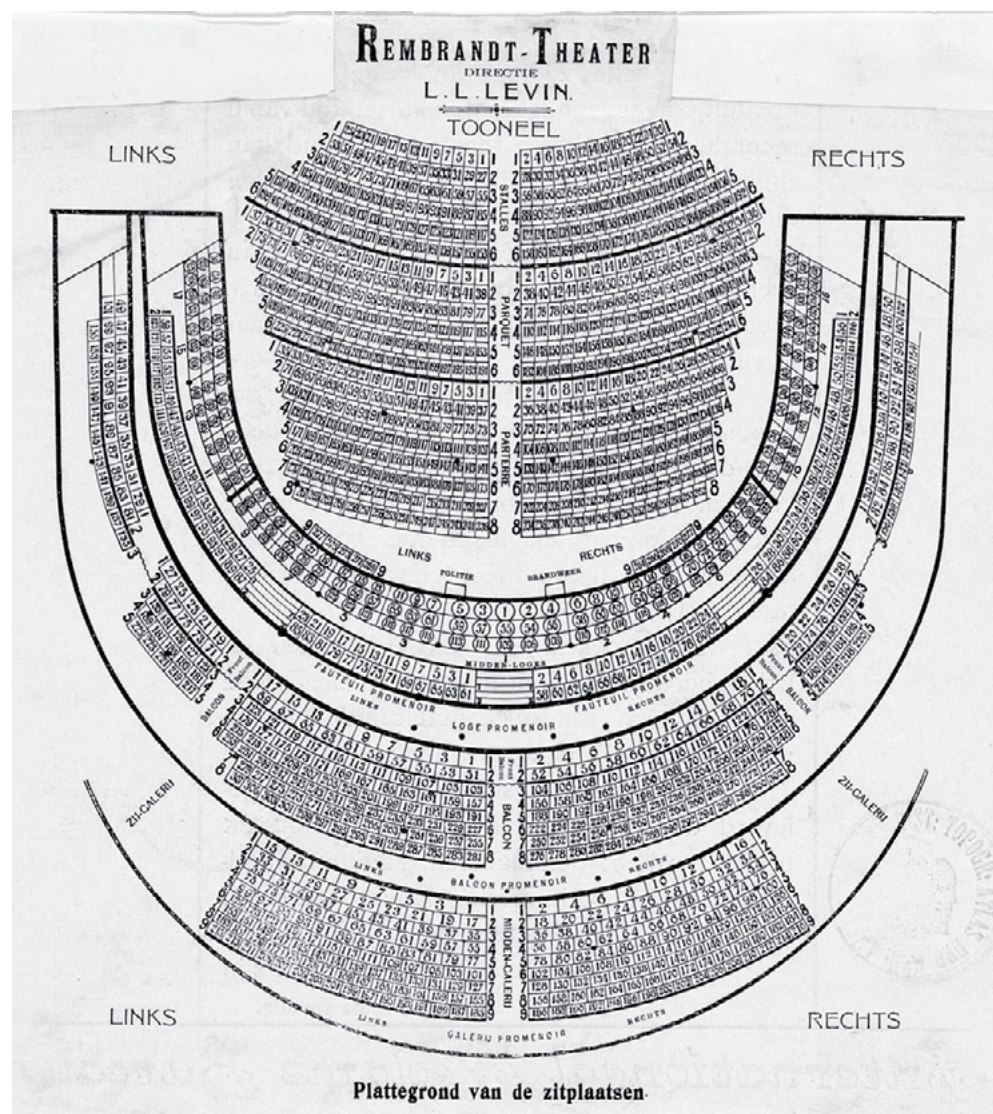
Klik onderstaande afbeelding voor een eigen film van Passage.



Rembrandt Theater 1919-1943

Op het Rembrandtplein 19 stond al sinds 1902 een vari  t  theater met 1200 stoelen, waar incidenteel wel eens film gedraaid werd. Het Rembrandt Theater werd naar een idee van Matthijs Broekhuizen (De Kroon, 1898) en een ontwerp van de architecten Evert Breman en Willem Molenbroek in recordtempo gebouwd: van fundament tot dak in 65 dagen en tussen de eerst paal en het eerste optreden net vier maanden! De eerste directeur, Leo Levin, bracht vari  t   met bijvoorbeeld Nap de la Mar en een nog heel jonge Buziau. Het succes was matig en in 1904 pleegde zijn dirigent Max Gabri  l een coupe door de eigenaren (AEM) te overtuigen er een operettetheater van te maken. Levin ruimde het veld en het theater

*Boven: Het Rembrandt Theater in 1920, net na de verbouwing tot bioscoop.
Links: De Passage bioscoop op de Nieuwendijk 186 in de jaren '20.*



Boven: Het Rembrandt Theater ging in 1902 van start als variététheater en na 1904 als operettetheater. In opdracht van de UFA filmfabriek die het in 1919 kocht werd het verbouwd tot uitsluitend bioscoop.

Rechts: De verbouwing door de UFA in 1937 veranderde het beeld van het Rembrandt Theater zo spectaculair dat tot vandaag de mening bestaat dat het een nieuwbouw was

werd verder bespeeld door Duitse operettegezelschappen, onder leiding van Gabriël. Hiermee werd een Duits stempel op het theater gedrukt dat het niet meer kwijt geraakt is.

In het kader van de inspanningen die de Duitse UFA filmfabriek zich getrooste om een weerwoord te bieden op de grote invloed die Hollywood op de totale filmindustrie kreeg, liet dat bedrijf het theater overnemen door de eerder gesignaleerde vertegenwoordiger in Nederland, Neerlandia NV. Vanaf dat moment werd het Rembrandt Theater een bioscoop waar ook nog wel eens een variétéartiest op het podium kwam. De eerste voorstelling in deze nieuwe constellatie was op 12 september 1919. Begin 1922 vonden in een verbouwing tot echt bioscooptheater een aantal aanpassingen plaats.



In 1937 werd het theater nog eens, en nu ingrijpend verbouwd, zodat niemand het gebouw nog herkende. Bij die gelegenheid vond de UFA het ook niet meer nodig een stroman in te zetten en nam het theater onder eigen naam over. De bekendste directeur uit die



tijd was Herman Bollongino. De heropening van het vernieuwde theater (met toch nog 1110 stoelen) was op 27 november 1937.

Al in de vooroorlogse jaren werd het Rembrandt Theater een propagandabioscoop van de Duitsers, zeer tot ongenoegen van bijvoorbeeld het Anti-Oorlogscomité. In 1933 werd *Morgenrot* gedraaid, een regelrechte verheerlijking van de Duitse oorlogsmachine. Al vóór de première op 17 maart 1933 deelt het Anti-Oorlogscomité manifesten uit waarin de film een *directe ophitsing tot een nieuwe volkerenmoord* werd genoemd. In de bioscoopzaal werd geprotesteerd tegen de film en tegen Hitler. De dag erop werden er stinkbommen in de zaal gegooid en tijdens een volgende voorstelling probeerde een jongeman het Rembrandt Theater in brand te steken. Op 21 maart 1933 besloot de NBB de film in het hele land uit roulatie te nemen.

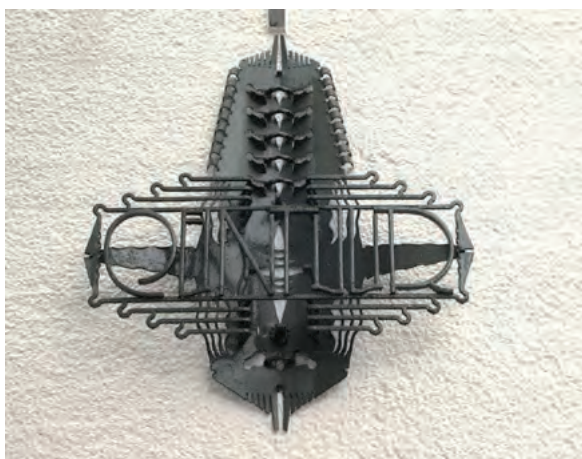
Tijdens de bezetting werd het theater een belangrijke propaganda-bioscoop van de nazi's. In de nacht van 25 op 26 januari 1943 legden leden van verzetsgroep CS-6 een brandbom in het theater, waardoor het volledig verwoest werd. Tot 1966 stond achter een geïmproviseerde façade het onderstuk nog lelijk te zijn; toen werd dat door Maup Caransa vervangen door zijn nieuwe Caransa hotel. In 1973 zullen we in de winkelgalerij, die in het onderstuk van café De Kroon op nr. 17 ingericht werd, bioscoop Saskia nog tegenkomen, die eindigde als pornobioscoop Climax (zie pag. 142).

Boven: Het Rembrandt Theater daags na de brandstichting in 1943 door de verzetsgroep CS-6. Dat was niet alleen het einde van de nazipropagandabioscoop maar ook van het Rembrandt Theater.

Victoria 1920-1922

Deze bioscoop op de Nieuwendijk 192 was de tweede in Amsterdam van Gerardus van Royen, na de Witte Bioscoop. Het was een behoorlijk groot theater met 900 stoelen en een compleet orkest onder leiding van Dick Groeneveld. De openingsvoorstelling was op 24 november 1920 en het onvoorziene einde kwam door een fatale brand in de nacht van 17 op 18 maart 1922, na de première van *De Jantjes*. De bioscoop werd niet meer herbouwd; in de jaren erna zat o.a. Ruteck's in het pand.

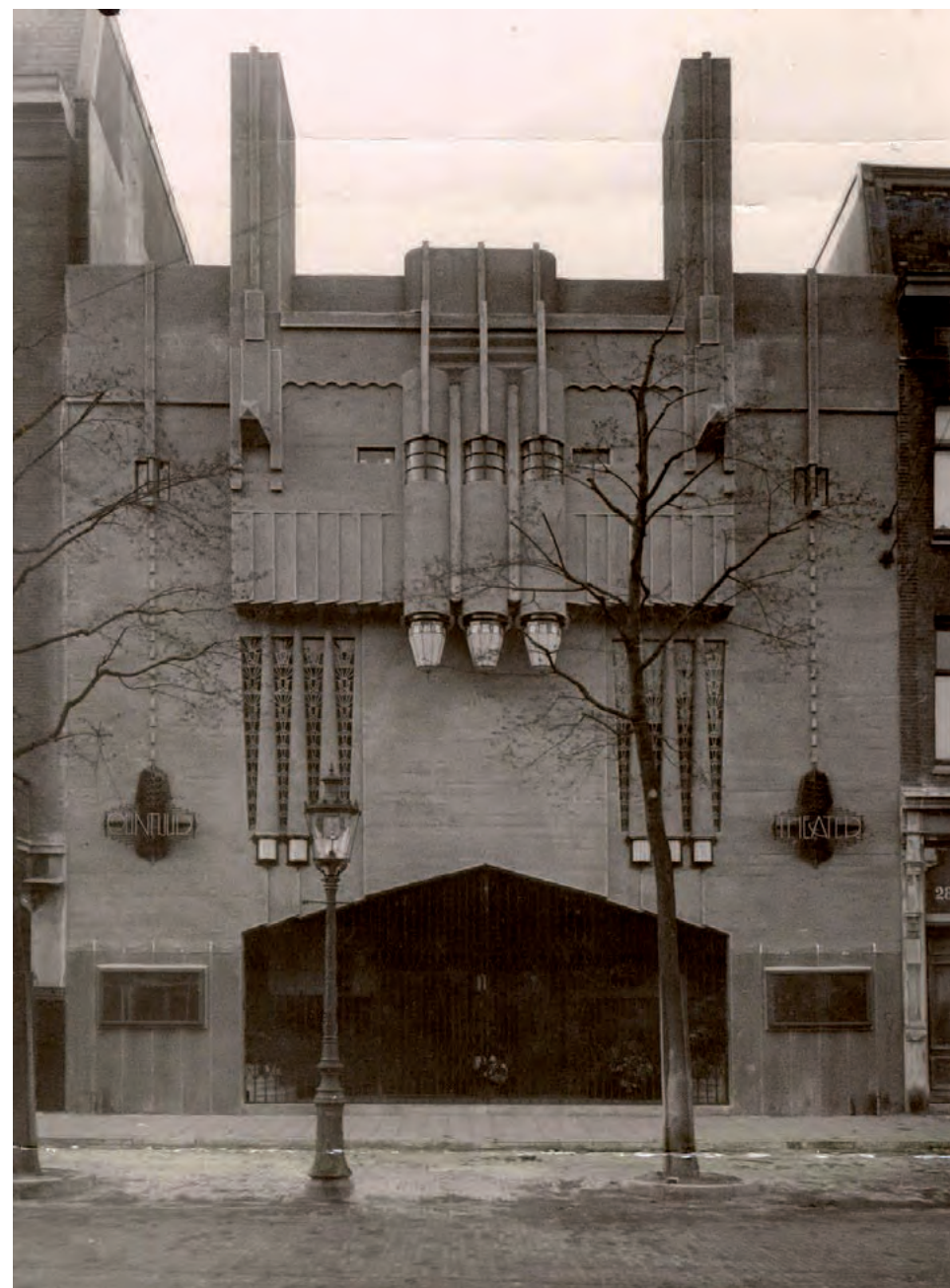
Ceintuur Theater 1921-1976



Op 2 april 1921 opende J.J. Otter (NV Verenigde Bioscopen) op de Ceintuurbaan 282-284 een nieuwgebouwde bioscoop met 500 zitplaatsen. De architecten waren Gerrit A. van Arkel en Willem Noorlander. Deze laatste kwamen we bij nieuwbouw van bioscopen al

eerder tegen en komt ook hierna nog aan bod. De (betonnen) gevel heeft een fraaie en consequent doorgevoerde art-deco versiering. In 1949 werd er nog eens verbouwd.

In 1926 nam Gerardus van Royen de bioscoop over en tot 1968 bleef het theater via de gebruikelijke constructies familiebezit van



Boven: Smeedijzeren versiering aan de gevel van het Ceintuur Theater.

Rechts: Het Ceintuur Theater op Ceintuurbaan 282-284, kort na de bouw 1920-'21.

de Van Royens. In dat jaar nam City Theater NV het Ceintuur Theater over, die het eind 1976 sloot.

Het Nederlands Architectuur Instituut over Willem Noorlander: *Het fraaie Ceintuur Theater heeft Noorlanders naam als bioscoopbouwer definitief gevestigd. Amsterdamse School kenmerken, zoals verspringende gevelonderdelen en Art-Deco elementen (de sculpturale, kokervormige lamppartijen en de torenachtige elementen) sieren de gevel. De naam van de bioscoop werd in Art-Deco siersmeedwerk op de gevel aangebracht. De films konden op het grote vlak in het midden worden aangekondigd.*

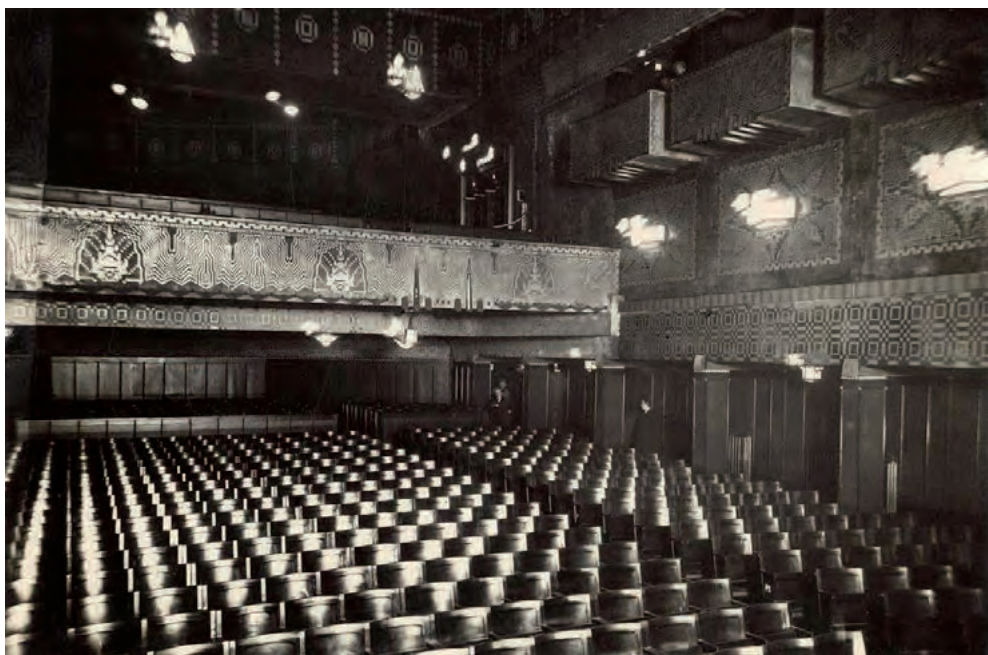
Rechts: Cinema Royal, niet lang na de opening, nog zonder de enorme aankondigingsborden

Onder: Het interieur van het Ceintuur Theater, niet lang na de bouw en gezien vanaf het balkon.



Cinema Royal 1922-1976

Cinema Royal was een bioscoop op de Nieuwendijk 154-156. Op 8 februari 1922 werd de bioscoop geopend met Jean G. Ehrenfeldt als eerste directeur en aandeelhouder van de Cinema Royal NV. De bioscoop werd gebouwd in 1921-'22 naar een ontwerp van de



architecten Harry Elte en Gerard Mastenbroek. Voor die tijd was het een groot theater met 1400 plaatsen. De voorgevel bevatte siermetselwerk en glas-in-lood-ramen. Het interieur werd in ‘oosterse stijl’ aangekleed. De gevel was voor het grootste deel uit baksteen opgetrokken en sober gehouden, al waren er wel versieringen aangebracht. Ook de grote zaal kenmerkte zich door eenvoud en soberheid. Weekblad Het Leven schreef enthousiast: “Het balkon is als een schouwburg apart, een geweldig stuk ruimte. Fraaie elektrische kronen geven bij de pauze een voornaam, en toch rustig licht”. De interieurinrichting was geleverd door De Bijenkorf. Mastenbroek zou later als zelfstandig architect nog de bioscopen Scala en Corso in Amsterdam ontwerpen.

Jan Roosenkrans, operateur en later chef-operateur van Royal, had

Boven: De zaal van Cinema Royal bij de opening.

Het NOTO filmsysteem (door Joost Groeneboer)

Na een lange, moeizame bouwperiode, opent Cinema Royal op 8 februari 1922 haar poorten, ‘s middags voor de pers en ‘s avonds voor genodigden. De bioscoop krijgt vóór die tijd al gratis publiciteit: volgens de streng gereformeerde heer Stokvis van de gemeentelijke filmkeuring laat de openingsfilm onzedelijk gedrag zien en mag hij alleen vertoond worden aan personen van achttien jaar en ouder. Na het voorprogramma en de pauze start chef-operateur J.A.J. de Bie de film en zet een vierentwintig man sterk orkest, onder leiding van de Duitse kapelmeester H.E. Riemann, de eerste maten in. De film die zij begeleiden is MISS VENUS, een filmoperette in vijf bedrijven. Behalve het orkest werken ook enkele populaire zangers en zangeressen mee aan de muzikale illustratie. Hiertoe hebben de dames Yvonne Bonsang, G. Jansen en Anny Hofman en de heren Harry Boda, Raf en Jaques Kapper naast een koor plaats genomen aan de zijkant van het toneel. Wat betreft de begeleiding van MISS VENUS is vooral het gebruik van een nieuw procédé interessant, het zogenaamde Noto-Film-Systeem, uitgevonden door regisseur Ludwig Czerny en de componisten Tilmar Springeveld en Hans Ailbout. Het systeem werkt als volgt. In het onderste gedeelte van het geprojecteerde beeld is over de halve breedte een opening vrijgelaten waarin de muziek in notenschrift wordt vastgelegd. Bij de vertoning van de film ziet de kapelmeester de noten zodoende voorbijkomen, terwijl een streep in de opening aangeeft hoever het orkest gevorderd moet zijn om volledig synchroon met het vertoonde beeld te lopen. Het systeem vereist de uiterste concentratie van een kapelmeester. Met het ene oog moet hij het orkest, de zangers en het koor in de gaten houden, terwijl zijn andere oog op het voorbijtrekkende notenschrift gericht is. Ten behoeve van de kapelmeester heeft men in Cinema Royal een ‘zoemerverbinding’ aangebracht naar de filmcabine. Hugo Riemann moet zich hiervan bedienen op momenten dat film en muziek niet meer synchroon lopen. Tweemaal drukken betekent dat de operateur de film langzamer moet laten lopen. Drukt de kapelmeester drie keer, dan wordt van de operateur het tegenovergestelde verlangd.

Het publiek reageert enthousiast op de openingsfilm. Na enige tijd blijken de toeschouwers de muziekband niet meer op te merken en zingen zij mee met de liedjes uit de filmoperette, waarvan de door Jac. van Biene in het Nederlands vertaalde teksten staan afgedrukt in het programmaboekje. Na afloop verschijnen de regisseur Ludwig Czerny en zijn echtgenote Ada Svedin, die in MISS VENUS de vrouwelijke hoofdrol vertolkt, op het toneel om een bloemenhulde in ontvangst te nemen.

wel wat kritiek op het gebouw en memoreerde dat de vijf of zes palen in de grote zaal het zicht belemmerden. Het publiek liet zich er bij goede films zeker niet door weerhouden. Het Algemeen Handelsblad constateerde op 19 februari 1922 voldaan dat, “alle malaise ten spijt, dit is een zaal geheel in bronstint gehouden”. Cinema Royal richtte zich op de buurtbewoners, voornamelijk mensen uit de lagere inkomensgroepen (kleine middenstanders en arbeiders, ofwel *petjespubliek*). Door de lage entreprijzen konden velen het grote volkstheater bezoeken en waren de recettes hoog. De directeuren van Royal waren echte zakenlieden. Zo memoreerde directeur Nathan Bierman in een interview bij het twaalf en half jarig bestaan in september 1934 in *Het Volk*: We hadden drie rangen -eerste, tweede, derde -maar als het liep dan maakten we alles eer-



ste. Zaten ze van achter tot op de voorste rij allemaal eerste à tachtig cent. Kinderen? Twee op één stoel. In het theater werden in de pauze voorstellingen op het toneel gegeven van allerlei soorten artiesten, zoals jongleurs, acrobaten, zangers en complete orkesten. In 1926 kwam de organist Bernard Drukker naar Cinema Royal en bespeelt daar het concertorgel. Van 1925 tot 1932 begeleidt hij honderden films. Na de komst van de geluidsfilm blijft hij nog een paar jaar aan als begeleider van variétéartiesten en ook verzorgde hij het wekelijkse *community-singing* in het theater. In 1976 sloot de bioscoop en veranderde in een markthal. Na een brand op 30 december 1978 is het complex afgebroken.

Boven: Drukke op de Nieuwendijk als in de Royal een interessante film draaide.
Links: De zaal van Cinema Royal in 1976, het jaar van de sluiting.

National Theater 1922-1965

Op het adres Linnaeusstraat 20, waar tot dan een sociëteitsgebouw gestaan had, opende op 16 december 1922 het Nationaal Theater, een bioscoop met 300 zitplaatsen. Het was een ontwerp van de architecten Oosterbaan en Elings. De eerste directie werd gevormd door C.A.H.F. Hinke, die daarna nog drie bioscopen in Amsterdam zou openen. Deze buurtbioscoop hield het vol tot 4 maart 1965 en ging toen dicht. Het adres is bekend geworden als de plek waar Theo van Goch in 2004 voor de deur vermoord werd.

Olympia 1928-1965

In december 1928 opende in de Bellamystraat 49 bioscoop Olympia van de familie van Royen. Het gebouw met 309 stoelen was een onder leiding van architect Th. Philippi verbouwde paardenstal van Van Gend & Loos. De eerste directeur werd Bart Ottema, opgevolgd door diverse familieleden, tot er in de oorlogsjaren een Duits stempel op het theater kwam te staan. In 1945 nam de familie Ottema en directeur A.H. van der Linden de leiding weer over tot de bioscoop in augustus 1965 sloot. Het filmdoek van Olympia moest aanvankelijk nat gehouden worden om het doek doorschijnend te maken. De filmprojector stond namelijk achter het filmscherm. De bioscoop had in de buurt de bijnaam *de plump*. Hier een jeugdherinnering, waarschijnlijk uit de oorlogsjaren: *Het was een goedkoop buurttheater en er werden vooral slechte cowboyfilms vertoond. In de zaal bevond zich geen filmdoek, maar een helwit geschilderde rechthoek op de stenen muur diende als alternatief. Op warme zomeravonden zag je, als de zaal vol was, het condenswater langs de projectiewand naar beneden sijpelen. Wij gingen als 14 á 15-jarigen voornamelijk naar de Olympia om keet te trappen; de ver-*

toonde films hadden minder onze aandacht. Er liep daar tijdens de voorstelling een vreemd mens rond met een blad chocoladerepen, pindabrokken en frujetta. Ze schreeuwde dan in een brabbeltaaltje “faine sjoekoelade, piendareeps, schnoeproelletjes”. Het gebouw is nu moskee en Turks cultureel centrum.



Rechts: Voormalige bioscoop Olympia in de Bellamystraat 49, nu Turks cultureel centrum.

Astoria 1929-1966

Aan het Mosplein 18 in Noord opende op 17 mei 1929 bioscoop Astoria. Het in baksteen opgetrokken gebouw naar ontwerp van Willem Noorlander was onderdeel van een complex met winkels en woningen (zie foto hieronder). De bioscoop telde ruim 500 zitplaatsen, waarvan er in 1938 nog 100 bijkwamen door uitbouw van het balkon. De directie werd gevoerd door C.R. Hensel en J.J. Otter. Hensel verdween in 1936 naar de Odeon Zeeburgerstraat, maar Otter bleef verbonden aan de Astoria, na 1937 via zijn exploitatie-maatschappij Charlottenberg NV en na zijn overlijden vertegenwoordigd door zijn beide dochters. In 1946 werd de bioscoop nog eens verbouwd maar in 1966 wierp men de handdoek in de ring en sloot het theater. Hierna werd het een supermarkt.

Ooster Theater/Bio 1930-1975 zie pag. 129



Huize De Liefde/Cinema Room 1932-1974

Het kerkbestuur van de Parochie van de H. Nicolaas en Barbara “De Liefde” aan de Bilderdijkstraat verwierf in 1931 een voormalig kantoorgebouw aan de Da Costakade 74-102. Het gebouw was in 1903-'04 gebouwd als kantoor/pakhuis voor wijnhandelaar Ferwerda & Tieman. Architect Karel Tholens kreeg opdracht het gebouw geschikt te maken als onderkomen voor het parochiehuis. Het interieur onderging een ingrijpende verbouwing, waar een toneelzaal in het souterrain onderdeel van was. Deze zaal telde 340 stoelen (later uitgebreid tot 372) en was voorzien van een bioscoopcabine met een Zeiss geluidsfilmprojector. Op zondag 18 september 1932 is het parochiehuis in aanwezigheid van pastoor D.J.J. de Kok fees-

*Boven: Huize De Liefde oversteeg als bioscoop zijn oorsprong als patronaatsgebouw.
Links: Het Astoria Theater op het Mosveld.*



telijk in gebruik genomen. Alhoewel de programmering leek op die van andere bioscopen, bleef het natuurlijk wel een initiatief van een kerk. De filmkeuring werd door het bestuur nog eens heroverwogen en tijdens voorstellingen beschikte de zaal over 'zedelijkheidsverlichting'. In de pauze werd roomijs verkocht: 'zoo'n beker voor 15 cent'. Op den duur werd het vooral een rooms zalenverhuurbedrijf, met naast de filmvoorstellingen vergaderingen en evenementen. In 1968 vond nog een verbouwing plaats, wat niet wegnam dat eind 1969 de bioscoop sloot. Als **Cinema Room** werd nog een doorstart geprobeerd, maar ook dat stopte in 1970. De parochie zag zich gedwongen het pand te verkopen. In 1974 werd het in de ge-

Boven: Alhambra op de Weteringschans (zie ook de foto uit betere dagen op pag. 69).

bruik genomen door twee onderdelen van de Theaterschool. Het laatste onderdeel, de dansschool verliet het pand weer in 2007. Na een paar jaar leegstand werd het gekocht door de idealistische multimiljonair Alex Muller (Uitzendbureau Unique) die Huub Oosterhuis de kans wilde geven hier zijn nieuwe droom te verwezenlijken. Door het architectenbureau van Wiel Arets werd het complex opnieuw ingrijpend verbouwd. Bij de ontwikkeling van het concept en de programmering speelde journalist en cultureel manager Joost Divendal een enthousiaste rol. In 2010 verhuisde Oosterhuis' studentekkerlesia van De Rode Hoed naar *De Nieuwe Liefde*.

Alhambra 1933-1977

Op 8 december 1933 werd op de Weteringschans 134 onder auspiciën van o.a. Cinema Royal NV het bioscooptheater Alhambra geopend. Het pand was de voormalige diaconieschool van de Nederlands Hervormde Gemeente. Het werd begin 1933 door architect Philip A. Warners verbouwd tot zalencomplex Dorado, waarbij in de vroegere aula een bioscoop opgenomen werd. Voor de opening van Alhambra in december was er al weer verbouwd en na overname in 1936 van de onderneming door Ambio NV (MGM zou daar een vinger in de pap hebben) kwam het accent helemaal op de bioscoop te liggen, met een veel grotere zaal (485 stoelen, geen balkon) tot gevolg. Na de oorlog werd het theater ingelijfd bij de Tuschinski Theater NV, die het gehele interieur van de bioscoop in 1947 vernieuwde. De portier liep in een blauw-grijs uniform en ook de bedrijfsleider en zaalchef liepen uniform in donkerblauw kostuum met wit pochet en uniform kapsel met middenscheiding. Boven de entree was een enorme ruimte gereserveerd voor een aankondigingsbord, dat steevast door Luhlff verzorgd werd. Omdat de Alhambra een *long-run* theater was, waar de films vele we-

ken liepen, kon van die borden werk gemaakt worden (zie foto pag. 69). Als er een nieuwe film aangekondigd werd reed Luhlif het nieuwe bord voor en lag het verkeer even stil. Het verhaal gaat dat de tram dan stopte om de passagiers de gelegenheid te geven te kijken welke acteurs deze keer vereeuwigd waren. In 1972 werd de foyer en de kegelbanen in de kelder omgetoverd in Alhambra 2, wat het aantal stoelen op 700 bracht. In 1995 ging Alhambra met de rest van Tuschinski Theater NV over in Pathé Theatres, dat in 1997 dit theater sloot en liet afbreken. De naam leeft voort in de vervanging: appartementengebouw *Alhambra Residentie*.



*Rechts:
Bioscoop Vic-
toria was een
uitgesproken
buurtbioscoop
van de REMA NV
van Van Royen.*

*Links:
Ook bioscoop
West-End in de
Jan Evertsen-
straat 18 was
zo'n buurtbio-
scoop van het
REMA-concern.*



West-End / Ambassade 1933-1970

Deze bioscoop, de eerste jaren onder directie van vader en zoon Hinke, was er een in de reeks van REMA NV van Van Royen en werd geopend op 20 december 1933. De architecten van de nieuwbouw waren Gulden & Geldmaker. Het werd een smal, diep pand waarvan de voorgevel bekleed was met bruine keramische tegels. Deze buurtbioscoop telde 373 stoelen, sloot eind 1961 om begin 1962 weer te openen als Amabassade. In 1970 viel ook voor deze doorstart het doek.

Victoria 1934-1976

Aan de Sloterkade 162 opende op 23 november 1934 bioscoop

Victoria de deuren. Het was een initiatief van de REMA NV van de familie Van Royen. Het gebouw werd ontworpen door architect Anton Hamaker; de bioscoopzaal telde 615 stoelen. De financier was de eigenaar van Cinema De Munt in de Kalverstraat.

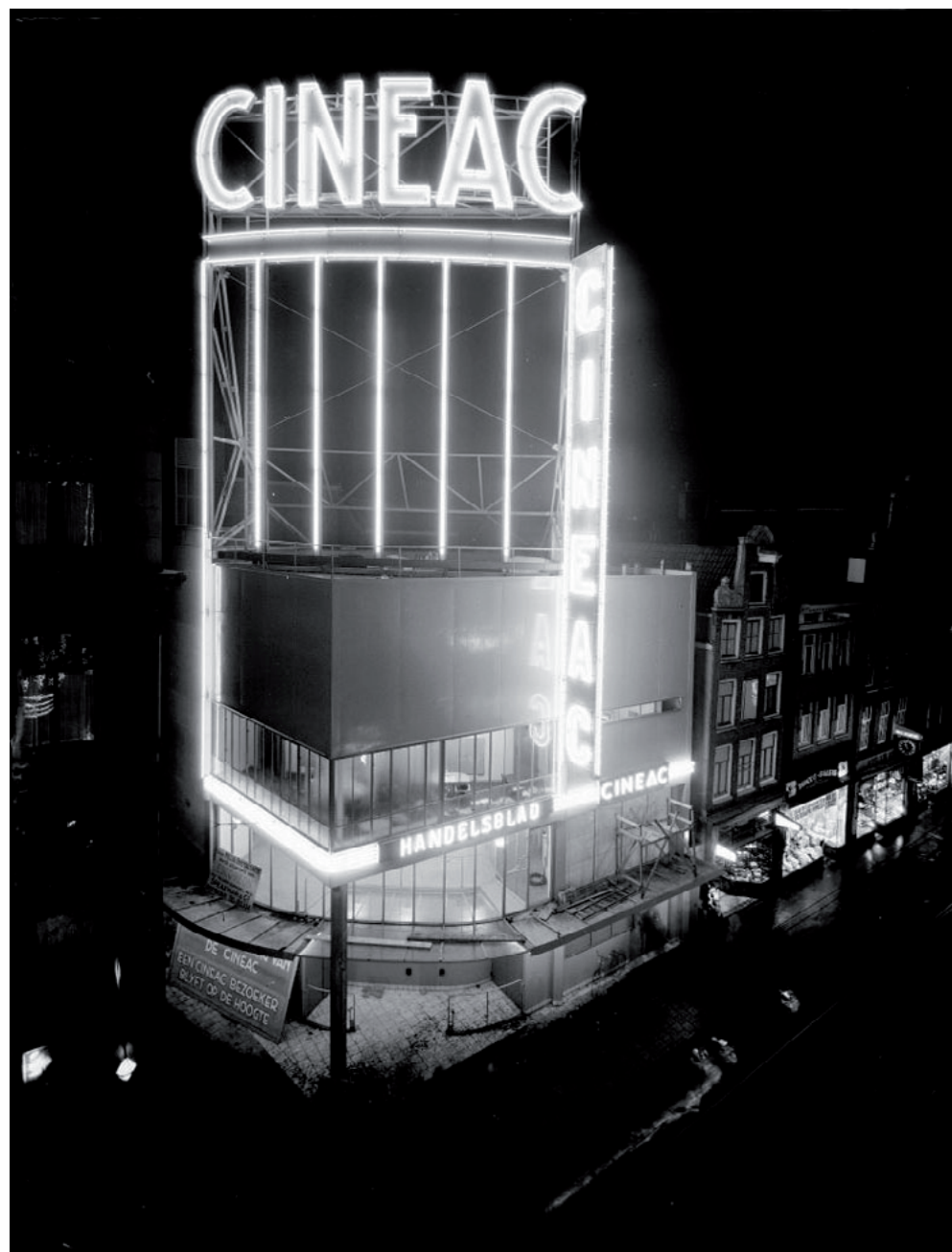
Op 12 augustus 1976 werd de laatste filmvoorstelling gegeven en sloot deze buurtbioscoop. In 1988 werd het gebouw afgebroken.

De Victoria is voor mij de mooiste bioscoop waar ik ooit binnen ben geweest. Alleen al het feit dat de portier, met glimmende knopen en tressen op zijn jas een lichte buiging maakte als je binnen kwam was al een wonder op zich. Hoe oud was ik helemaal, zestien of zeventien jaar. Gone with the wind heb ik daar zeker zeven keer gezien, op een veel te klein scherm....

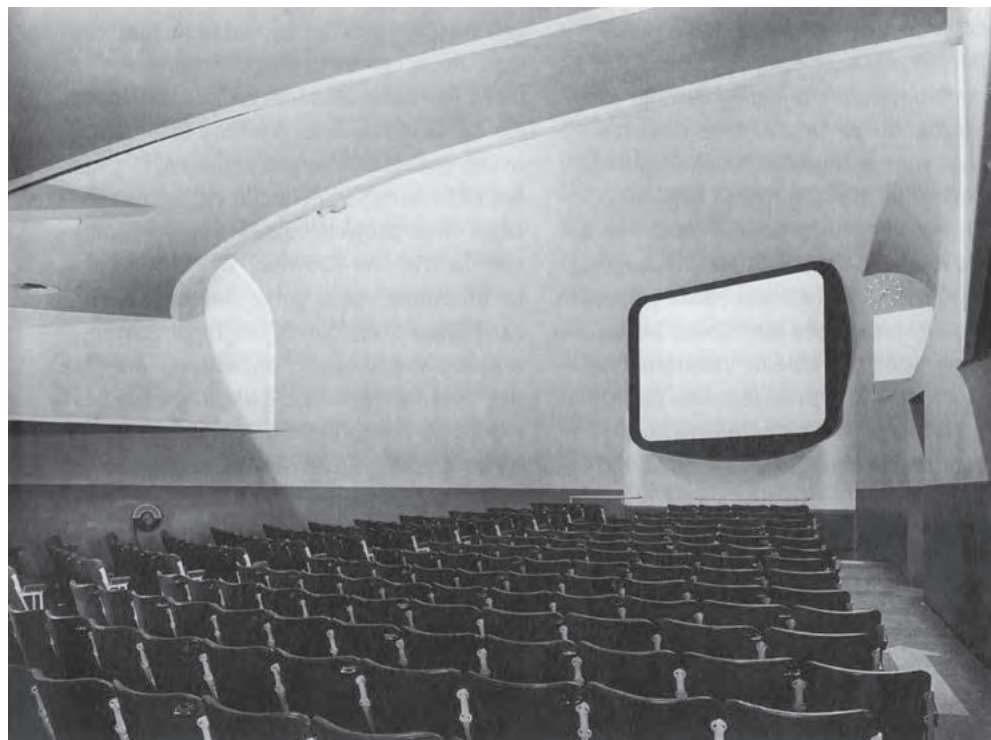
Cineac 1934-1996

Met deze bioscoop komen we aan een bijzondere formule: de journaalbioscoop. Cineac is een samentrekking van *Cinéma d'Actualité*. Afgezien van een duplicaat aan het Damrak – de ombouw van Capitol tot Cineac Damrak – bleef het ook bij dit experiment. Op het grondstuk van het voormalige Café de la Paix, Reguliersbreestraat 31-33, werd Johannes (Jan) Duiker uitgenodigd een bioscoop te ontwerpen, helemaal toegesneden op doorlopende voorstellingen van ongeveer een uur. Het zou een der laatste werken van Duiker worden; oktober 1934 ging de bioscoop open en februari 1935 overleed de gevierde architect (Zonnestraal, Openluchtschool). Het beschikbare grondstuk was grillig van vorm en bepaald niet ideaal voor de bouwstijl waarin Duiker werkte: Het Nieuwe Bouwen, een Nederlandse variant van het Functionalisme.

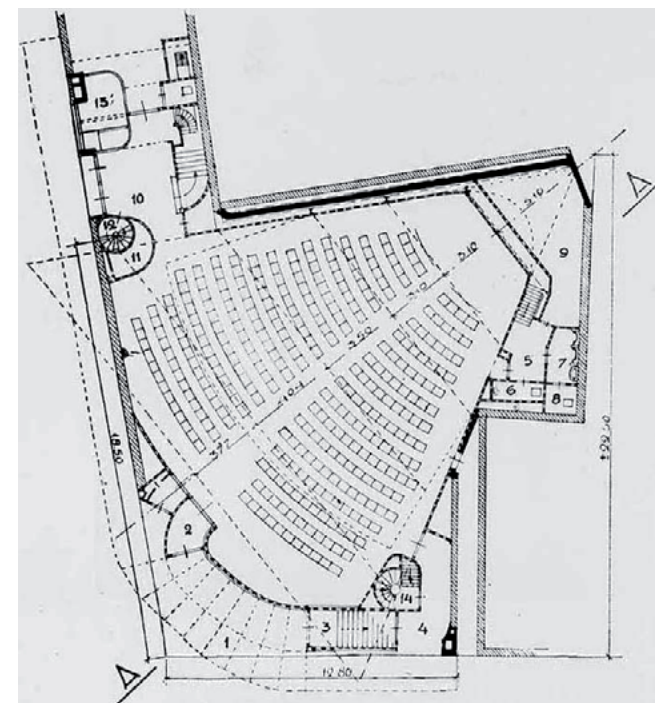
Rechts: Bovenop de eigenlijke bioscoop stond nog eens een even hoge constructie met lichtreclame en de naam in letters van 350cm hoog, die tot ver in de omtrek boven de bebouwing uit te zien was. In de letters al was 80 meter glasbuis verwerkt.



Verder hoefde het gebouw niet hoog te zijn maar wilden de geldschieters wel dat het pand tot ver in de omtrek waarneembaar zou zijn. Duiker loste alle problemen op een manier die het gebouw tot nationaal monument maakte. Duiker bouwde in staal en glas, zo rank en doorzichtig als maar mogelijk was. Niet zo geschikt voor een bioscoopzaal, die donker moet zijn. Daarom lag de projectiecabine aan de straatkant, zwevend boven de terugvallende entree met kassa, totaal van glas en gesteund door één ranke zuil. De zaal had een eivormige plattegrond en aan die associatie hielp het plafond ook mee. Ongewoon was het hoogteverschil van de zaalvloer. Die liep omhoog in afwijking van de amfiteateropstelling die bij bioscopen gebruikelijk geworden was. Er was eenrichtingverkeer



ingesteld op de ruime looppaden, aangegeven door pijlen op de vloer. Men kwam binnen via de ingang aan de Reguliersbreestraat en ging naar buiten door de zijuitgang in de Regulierssteeg. Allebei via lichtsluizen! De zaal hoefde niet verlicht te worden, omdat het heldere scherm continue beeld ver-



toonde hetgeen voldoende was om de zaal te verlichten voor de constante doorstroom van bezoekers. De verlichtte klok, rechts van het scherm, drong aan op het verlaten van de bioscoop als je 'uur' niet was en eerlijk gezegd was een journaal nu ook weer niet zo interessant dat men behoefte had aan een onmiddellijke reprise. Voor de zich vervelende jeugd liep er ook nog een suppoost rond die een beetje oplette. Ouvreuses waren onnodig, bij gebrek aan besproken plaatsen; je ging zitten waar plaats was. In de zaal liep je voorlangs naar de uitgang, onder het scherm door naar het linkerpad dat alleen voor uitgaand verkeer bestemd was. Kortom, geen bioscoop voor een avondje uit, maar voor een tussendoortje.

Links: De zaal van Cineac Reguliërsbreestraat in 1939.

Rechts: De plattegrond van de Cineac; onder is de Reguliersbreestraat



In 1969 had de televisie het niet alleen van de bioscoop in het algemeen gewonnen, maar zeker van de journaalbioscoop. Cineac schakelde over op 'normaal' filmtheater. Gelijktijdig begon de verloedering van het

gebouw. Om een of andere duistere reden kon de projectiecabine niet meer doorzichtig zijn en werd die op een belabberde wijze afgeplakt. Door gebrek aan onderhoud moest in 1983 de staalconstructie van de lichtreclame verwijderd worden en stond het bioscoopgebouw opeens als een onthoofde dwerg tussen de overige bebouwing.

In 1991 werden achtereenvolgens Cannon, MGM en Pathé eigenaar van Cineac en in 1992 werd dit een '**riksbioscoop**', in navolging van de '**dollarbioscopen**' in Amerika. De Cineac was de eerste met deze formule in Nederland maar er volgden snel anderen. Er werden films vertoond van minstens een half tot een heel jaar oud.

In 1994 vond Maup Caransa het tijd worden zich met Cineac te bemoeien en in april 1995 betekende dat het einde van de bioscoop. Een doorstart in welke vorm dan ook was onmogelijk door het concurrentiebeding waarmee de bioscoop verkocht was. Na veel losse flodders viel de keuze op een nachtrestaurant volgens de Planet Hollywood formule. Niemand minder dan architect Cees Dam mocht binnen de richtlijnen voor rijksmonumenten proberen hier een luxe uitgaansgelegenheid van te maken. Hij is daarbij grandioos door het ijs gezakt...

Boven: Planet Hollywood in de voormalige Cineac Reguliërsbreestraat.

Rechts: Het Hallen Theater in de Jan van Galenstraat, kort na de opening.

Hallen Theater 1936-1979

Aan de Jan van Galenstraat 41 opende de familie Van Royen hun zoveelste bioscooptheater. De architect was Karel J. (Dick) Greiner en voor de exploitatie werd de aparte Hallen Theater NV opgericht met allemaal leden van de Van Royens in de leiding. De opening van het theater met 640 stoelen was op 26 oktober 1936.

Toen Van Royen (REMA) eind jaren '60 zijn bioscopen aan City Theater NV overdeed bleef de Hallen buiten de deal en werd verder door de familie bestuurd. Tot 30 oktober 1974, toen ook voor de Hallen het einde kwam. In de voormalige bioscoop vestigde ex-haringverkoper Joop Steenberg in 1976 zijn groothandel in DHZ-producten en vloerbedekking (Vinylon), de bakermat voor de Kwantum Hallen-formule. Een deel van het gebouw werd later ook als Kwantum-winkel ingericht.



Archipel/Odeon Theater 1934-1968

Naast de Funenkerk op de Zeeburgerstraat 6, op de voormalige Muiderschans, opende de firma De Bos en Holl bioscoop Archipel met 600 stoelen. Daar draaide op 1 april 1934 de eerste film. In november van dat jaar ging het theater tijdelijk dicht om in december als **Odeon** weer open te gaan onder een nieuwe directie (o.a. J.J.Otter en C.R. Hensel, die we beiden eerder tegenkwamen). Na 1938 kwam de bioscoop onder beheer van exploitatiemaatschappijen, vanaf 1951 de Pacific Filmmij. NV, die zich ook met de Hollandia/The Movies bestierde. Dat bedrijf sloot de bioscoop op 12 juni 1968. De ruimte werd ingenomen door ijzerwarenhandel Houtsma die zich via DHZ-markt op keukens ging specialiseren. In 1977 werden Funenkerk en de rest van de even zijde van de Zeeburgerstraat afgebroken en vervangen door nieuwbouw.

Ooster Theater/Bio 1930-1975

Op 13 januari 1930 opende het echtpaar Godefroa het Ooster Theater aan de Middenweg 18-20. Het gebouw was in 1926 met onbekende bestemming opgetrokken door de architecten Jan Brinkman en Leendert van der Vlugt. In september 1936 sloten de Godefroa's hun theater, waarna twee Duitse immigranten (Gabbe en Schaps) in november het theater weer openden als **Bio**, nu met 527 zitplaatsen. Vanwege de dreigende oorlog vertrokken beiden resp. in 1939 en '40 naar Zuid-Amerika, waarna achtereenvolgens Lichtspel Centrum en na de oorlog Holland Film (beiden Van Royen) de exploitatie overnamen. In 1970 ging de bioscoop, met vele anderen van Van Royen, over naar City Theater NV, die de Bio in januari 1975 sloot. Bio stond bekend om zijn muziekfilms.

Rechts: De nadagen van de Bio op de Middenweg 18-20, waar nu M&S Mode is.





Thalia / Cultura / CinéTol 1942-1979

In 1926 bouwden de architecten Brinkman en Van der Vlugt (het Nieuwe Bouwen), behalve het gebouw waar in 1930 het Ooster Theater gevestigd zou worden, in de Tolstraat 160 ook een onderkomen voor de Theosofische Vereniging. Die werd in 1875 in New York opgericht met als doel om zonder beperkingen van religies en politici *een milieu te scheppen waarin ernstige mensen samen kunnen zoeken naar de zin van het leven*. De theosofie beleefde rond de eeuwwisseling ook in Amsterdam een korte bloeitijd. Een paar steenrijke volgelingen, onder wie Willem B. Fricke en de weduwe Petronella Catharina Meuleman-Van Ginkel, woonden sinds 1890 samen op Amsteldijk 76, het informele hoofdkwartier van de beweging. Vanwege de populariteit bleek al snel een gro-

Boven: De bouw van de theosofische tempel in 1926

Rechts: Een foto uit de nadagen van CinéTol in 1978..

tere vergaderruimte nodig. Hiervoor kocht de speciaal opgerichte P.C. Meulemanstichting in 1905 het hele binnenterrein tussen Amsteldijk, Lutmastraat, Diamantstraat en Tolstraat. In 1908 werd daar eerst een nieuwe houten vergaderzaal geopend, een ontwerp van H. P. Berlage. Die deed 20 jaar dienst (tot de ronde tempel klaar was die er nu nog staat) en werd pas in 1983 gesloopt om plaats te maken voor het nieuwe buurthuis van architect H. Cornelisse. Niet lang na de opening van de nieuwe tempel kwam de klad in de vereniging en liep het ledental terug. Steeds vaker moest de zaal in de Tolstraat worden verhuurd aan anderen. In 1942 eiste de Duitse bezetter het gebouw op om er bioscoop Thalia te openen. *In Thalia in de Tolstraat, daar werd zondagmiddag live muziek gespeeld, in de oorlog!* herinnerde Simon Vinkenoog zich jaren later. Voor deze gelegenheid vond een verbouwing plaats tot een echt bioscoopthe-



ater met 680 stoelen, onder leiding van architect A. J. Westerman. Na de bevrijding kregen de theosofen hun gebouw weer in handen, maar het bleef een bioscoop, eerst onder de naam Cultura (Cultura Theater NV, 1946-'54), later als Cinétol (1954-'79). Deze laatste bioscoop was bij een jong publiek snel geliefd, want exploitant Cor Koppies programmeerde er uitsluitend artistieke en cultfilms (lees de biografie van Cor Koppies op pag. 65-67). Cinétol sloot in 1979, waarna er korte tijd nog een Turkse moskee in heeft gezeten. De noodlijdende theosofen probeerden het gebouw begin jaren tachtig tevergeefs aan een projectontwikkelaar te verkopen. Dankzij actiegroep *Geen Gesol met Cinétol* staat de voormalige theosofische tempel nu op de monumentenlijst, en doet dienst als openbare bibliotheek. Overigens is er ook nog steeds een archief ondergebracht van de theosofische beweging.



Amstel Amstelstraat 1943-1945

Theater Desmet 1946-2000

Plantage Middenlaan 4A-8. Het ontwerp voor het eerste theater op nr. 8 dateert van maart 1879. In datzelfde jaar vond de bouw van de schouwburg Frascati in opdracht van Gustave Prot plaats. In 1884 volgde een verbouwing, waarbij de bestaande schouwburg werd vergroot, een nooduitgang door het perceel Plantage Middenlaan 8 werd gemaakt en in de tuin een gebouw voor decors en kleedkamers werd toegevoegd. In 1892 volgde nog een verbouwing door

*Boven: Schouwburg Frascati van en voor het toneelgezelschap van Gustave Prot & Zoon
Links: Cinétol tijdens de verbouwing tot bibliotheek -1989*



A. L. van Gendt, waarbij de voortuin van Plantage Middenlaan 4A werd overdekt tot wintertuin met deurafsluiting.

In 1927 werd het pand gekocht door J.D. Citroen, de echtgenoot van Rika Hopper, beter bekend onder zijn toneelnaam Jacques van Hoven. De gevel werd toen in art décostijl verbouwd door Jan C. Boterenbrood. In 1938 ging Citroen failliet en sloot het theater. Onder de naam Beatrixtheater zette A. Joh. Sellmeyer nog enige jaren het beleid voort. In de oorlog werd het gebouw door de bezetter aangewezen als joods theater. Van 1944 tot 1946 beleefde het theater nog een kortstondige bloeiperiode als Hortustheater, dat 4 september 1946 gesloten werd. Tot dat moment was het theater hoofdzakelijk bespeeld door toneelgezelschappen, maar drie we-

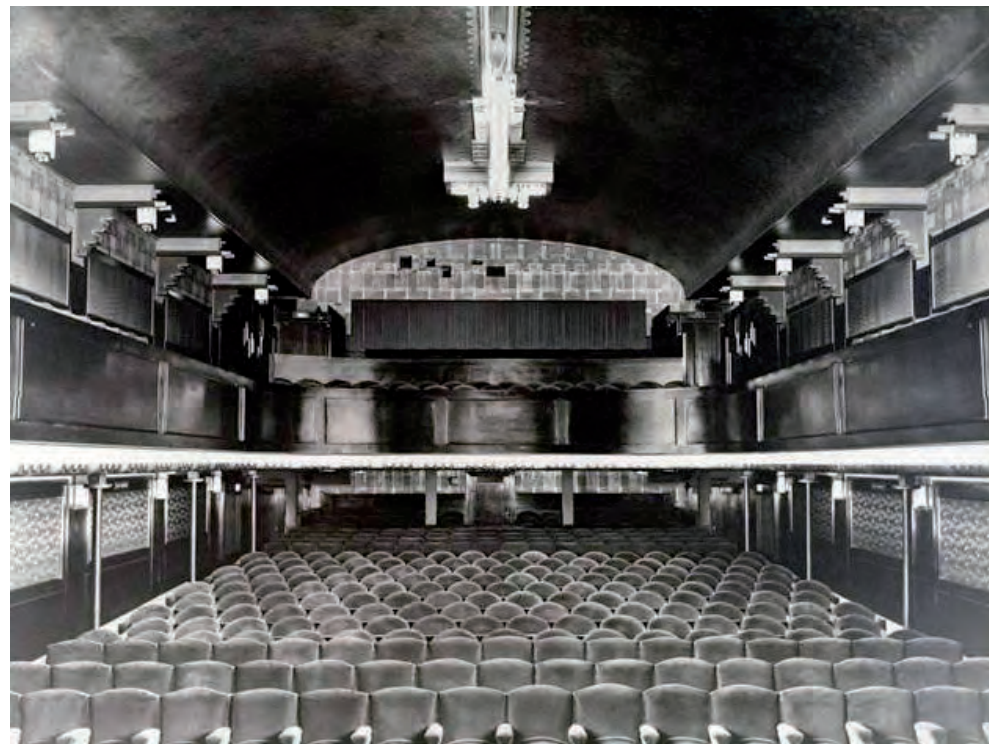
Boven: Het Rika Hopper Theater, na de verbouwing in 1928.

Rechts: Dit is het interieur van het Rika Hopper Theater in 1927. In 1979, voor de verbouwing, kon dezelfde foto gemaakt worden van bioscoop Desmet. Niets was veranderd. In 1980 zou er wel flink verbouwd worden

ken later werd het heropend als bioscoop Desmet, dat toen dezelfde zaal met 500 stoelen omvatte (zie foto links).

In december 1969 werd de foyer omgevormd tot een kleine zaal CineD met 80 stoelen. Die zaal zakte snel af naar een hard-pornobioscoop, terwijl de Desmet zich op art-house programmering richtte. De eerste helft van 1980 bleef Desmet dicht voor een grote verbouwing. De Belgische architect Jef Groote restylede de grote zaal en de voorgevel en richtte een nieuwe foyer in. Het aantal stoelen nam door de verbouwing drastisch af tot 350.

Op 13 september 2000 ging Desmet dicht om het jaar daarop te openen als Desmet Studio's. met twee TV-studio's, zes geluidsstudio's en een eigen studiocafé. Er worden dagelijks meerdere



radio- en TV-uitzendingen opgenomen of live uitgezonden. Voor de publieke omroep worden wekelijks circa 50 radio-uitzendingen of gedeelten daarvan verzorgd. Een aantal programma's is gratis toegankelijk voor publiek.

De bioscoop heeft een groot aantal eigenaren gekend, maar het langst was de Desmet's Bioscoopexploitatie CV aan het roer, van 1946 tot 1982. Dat beheerde een aantal theaters in Brabant, waar de firma in 1940 voor opgericht was door een aantal nazaten van Jean Desmet, waaronder Theo Desmet Jr. In 1970 voegde de Eindhovense Bioscope Maatschappij NV zich tot eind 1996 bij de geldschieters. Van 1955 tot 1965 bemoeide Holland Film NV (dochter van REMA NV) zich nog even met Desmet.



Zonnehuis 1949-1975

In het in 1932 gebouwde buurthuis Zonnehuis op het Zonneplein 30 in Tuindorp Oostzaan had een zaal met 440 zitplaatsen. In 1949 werd de zaal geschikt gemaakt voor de vertoning van films op enkele werkdagen en verder in het weekend. De exploitatie als buurtbioscoop eindigde in 1975; voor, tijdens en na die periode fungeerde de zaal, naast filmvoorstellingen, ook voor allerlei andere voorstellingen en bijeenkomsten.

*Boven: De zaal van het Zonnehuis in 1934, nog voordat die als bioscoop werd gebruikt.
Links: Ook al is er tweemaal aan gesleuteld, toch wijkt de gevel niet veel af van die uit 1927 (vergelijk vorige pagina).*



Flora/Flora Disney Theater 1953-1980

Nadat het Variété Flora, een onderneming van Franz Nöggerath Sr, in 1929 afgebrand was bleef in de Amstelstraat 20-28 een gapend gat achter (zie ook pag. 53). Eigenaar van Flora sinds 1928 (en van de bouwval) was Madrid NV, die we eerder als eigenaar van Cinema Centraal tegenkwamen. In 1952-'53 bouwde Steven C. Barnstijn hier een nieuwe bioscoop **Flora** met bijna 700 zitplaatsen (626 zaal en 68 loge). Er was geen balcon maar een projectiecabine boven de loge. Op de bakstenen muren rust een houten kapconstructie. Een licht gebogen projectiedoek van 12,5 bij 5 meter maakte het theater, als eerste met de Rialto en de Asta/

Boven: Bioscoop Flora op de plek van het afgebrande Variété Flora in de Amstelstraat.

Den Haag, geschikt voor de op komst zijnde cinemascope films (februari 1954: *The Robe*). Deze voorziening maakte dat Flora en Rialto premièretheaters werden voor 20th Century-Fox, mede door het installeren van 70mm projectoren in 1961. Spectaculaire films waren bijvoorbeeld *El-Cid* (20 wk), *Cleopatra* (18 wk) en *My Fair Lady* (48 wk). Met het inzakken van de bioscoopmarkt nam ook het rendement van Flora af. Na een mislukt sexfilm-avontuur werd het theater verbouwd (door Luhl!) tot **Flora Disney Theater** dat uitsluitend Disney films draaide en op 12 mei 1977 geopend werd. Na een open huis op 17 augustus 1980 sloot Flora definitief de deuren, waarmee het bioscooptijdperk in de Amstelstraat eindigde. De 70mm projectoren gingen naar een verzamelaar in Amerika. Flora was in Amsterdam de eerst bioscoop die tot disco verbouwd zou worden. Op 25 september 1980 heropende het theater als Flora Dance Palace, mét behoud van de Disney wanddecoratie en mét filmprojectie, ...*Op liefst zeven schermen tegelijk kunnen films worden vertoond of trailers... Dit alles wordt niet gedraaid op de oude Flora-installatie maar op nieuwe projectoren die volledig computer gestuurd zijn zodat een druk op de knop voldoende is om een oude James Bond-, Charlie Chaplin- of griezelfilm te laten zien* [Wiering's Weekblad, 8-10-1980].

In 1989 werd het disco IT, tot 2005 toen Flora leeg kwam te staan. De oude foyer werd nachtclub Air en de rest zal gesloopt worden. Flora was het eerste van vier theaters met 70mm projectie.

Zie ook: <http://www.70mm.nl/site/id-1961-flora.html>

Tot 1974 bleven de eigendomsverhoudingen van Flora redelijk kleinschalig, daarna kwam de bioscoop onder de invloedssfeer van Meerburg en City Theater NV.

Cinemascope

*Cinemascope of CinemaScope is een in 1953 door de Amerikaanse filmmaatschappij Twentieth Century Fox geïntroduceerd systeem voor projectie van extra-brede beelden via een normale projector maar met speciale lens, die waren opgenomen met een normale camera met een even speciale lens (zie afbeelding rechts). De eerste film met dit systeem was *The Robe* die in 1954 o.a. in Flora in première ging. De basis voor het Cinemascope-systeem was reeds gelegd in de jaren twintig, toen ook al veel werd geëxperimenteerd met afwijkende filmformaten.*



Het brede Cinema-scope-beeld wordt tijdens de opname via een [anamorfotisch](#) objectief tot het gebruikelijke 35 mm-formaat samengeperst, en wordt dus op normale 35 mm-film opgenomen. Tijdens de projectie wordt het beeld door het objectief



weer 'uitgerekt' tot het brede Cinemascope-formaat. Er is hierdoor geen speciale camera en geen speciale projector nodig, men kan volstaan met het vervangen van de optiek. De beeldverhouding (of aspect ratio) varieerde tussen 1:2.55 voor films met magnetisch geluid en de latere standaard 1:2.35 met optisch geluid. Later heeft het betere [Panavision](#)-systeem het Cinemascope-systeem verdrongen. Debet daaraan was ook nog de lagere prijs van de Panavision apparatuur en het zich bevrijd weten van de druk die Twentieth Century Fox op de gebruikers van haar Cinemascope apparatuur uitoefende. Na de jaren '60 was Cinemascope uitgeteld, maar Panavision overleefde zelfs het 70mm tijdperk door ook voor dat formaat lenzen te ontwikkelen.

Er is in de jaren na de introductie verder geëxperimenteerd, wat een reeks varianten op het systeem opleverde. Vooral werd er geëxperimenteerd met meer geluidsporen die stereofonisch geluid leverden.

Boven: Een Panavision filmcamera met de speciale lens.

Links: Het bovenste beeld is zoals het geprojecteerd wordt, het onderste filmbeeldje toont het gecomprimeerde 35mm filmbeeldje.



Du Midi 1954-1982

Deze bioscoop werd door Adex CV in de Apollohal (Apollolaan 2-4) ingericht door architect Alexander Bodon (o.a. RAI) en opende op 07 april 1954 onder de leiding van L. Jacobson; de capaciteit was 780 stoelen. De banden met de Tuschinski Theater NV waren vanaf het begin sterk. Een voortijdig einde leek te komen door een grote brand op 3 september 1957. De architect Albert Boeken kreeg echter opdracht de bioscoop weer op te bouwen en op 3 september 1959 opende Du Midi weer, nu met 700 zitplaatsen. Van 25-8-1977 tot 1-12-1977 was Du Midi drie maanden gesloten en openbaarden zich exploitatiemoelijkheden van de afgelegen locatie. *Wegens exploitatietekorten zag de directie zich gedwongen de*

Boven: De verbouwing van een deel van de Apollohal tot bioscoop Du Midi - foto:1954

Rechts: Na een brand in 1957 moest de bioscoop opnieuw opgebouwd worden -foto:1969

poorten te sluiten... De heer [Max] van Praag van het Tuschinski-concern [toenmalig medehuurder]: De kosten werden veel te hoog. Het duidelijke beeld, dat buitenwijktheaters niet te exploiteren zijn, heeft zich ook bij dit theater gemanifesteerd. Desmet exploitant Theo Desmet jr. en zijn vrouw Lian probeerden het in 1978 toch nog eens en heropenden Du Midi met een nieuwe formule. De foyer werd verbouwd in de stijl van een grote huiskamer, met overal zithoeken en planten.

In december 1982 sloot Du Midi definitief zijn deuren. Toen waren beide 70 mm projectoren al enige tijd defect en werd er noodgedwongen weer op 35 mm gedraaid.

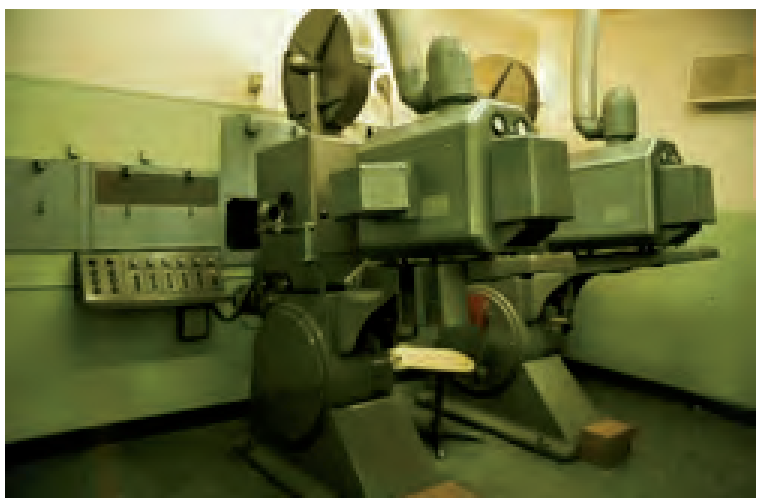
Du Midi kreeg faam als de bioscoop waar langdurig musicals draaiden, zoals Porgy & Bess (1960 18 wk), West Side Story (1962 93 wk), The Sound of Music (1966, 39 wk) Funny Girl (1969 34 wk) en Anatevka (1974).

Zie ook: http://www.70mm.nl/site/1960-DU_MIDI.html



Calypso 1955-2005

In de periode 1953-'55 werd het zalencomplex van Bellevue ingrijpend verbouwd door een heel team van architecten. Voor de verbouwing tot bioscoop Calypso tekende H. van Vreeswijk, dezelfde die de Witte Bioscoop in 1938 ombouwde tot Capitol. Het idee dat het hier om een totale nieuwbouw gaat is onterecht. Met Calypso keerde Bellevue zich voor 't eerst met het gezicht naar de Marnixstraat. Initiatiefnemer was Piet Meerburg van Kriterion, die al diverse bioscopen in en buiten Amsterdam bezat. Er voerde na de entree een trappenlabyrint naar de foyer één hoog (met uitzicht op de Marnixstraat) en de grote zaal twee hoog (op zes meter hoogte), met een laatste trap naar het monumentale balkon. Het interieur (Friso Wiegersma) is nooit gemoderniseerd en hield altijd de oorspronkelijke decoratie. John Grosman ontwierp twee gestileerde gipsplastieken op de zijwanden, met links Odysseus en rechts Calypso. De zaal met 602 plaatsen had een naar het scherm oplopende vloer. Dat scherm (direct achter de nieuwe gevel aan de Marnixstraat) was 3.70 m hoog



en kon vanuit de cabine op elke gewenste breedte versteld worden van normaalbeeld (5.15 m) tot cinemascope (9.73 m). In 1965, gelijk met de ver-



bouwing waardoor Bellevue Cinerama een plaats naast Calypso ging innemen, schakelde Calypso over op 70 mm projectie. Daarvoor werd het scherm iets vergroot (9.80 x 4.20 m). De twee Italiaanse Fedi projectoren bleken een miskoop en werden in 1968 vervangen door (tweedehands!) Philips DP70. In 1995 kwam Calypso in handen van Pathé, die het in 2002 afstootte aan het Filmmuseum. Zie voor de verdere geschiedenis van Calypso bij Bellevue Cinerama, omdat die parallel lopen. De sluiting van Calypso volgde in december 2005.

Zie ook: <http://www.70mm.nl/site/id-1965-calypso.html>

Boven: Calypso, ingepast in het zalencomplex van Bellevue.

Links: De cabine van Du Midi met twee 70mm projectoren. Foto © George Schuller



Leidseplein Theater 1958-1984

In het pand Leidseplein 12 was in 1934 een zaaltje ingericht dat bekend werd als Cornelis Broerehuis en waar voor de oorlog zeer diverse vergaderingen en congressen gehouden werden. Later werd het getransformeerd tot Leidseplein Theater, waar bijvoorbeeld het ABC Cabaret van Wim Kan stond. In 1958 werd het pand in opdracht van Maatschappij voor Cinegrafie NV (Meerburg) opnieuw

Boven: Het Leidseplein Theater in 1975

Rechts: Cinema West in de jaren '60

verbouwd, nu tot bioscoop Leidseplein Theater met 395 stoelen. De eerste twee jaren leerde Cor Koppies hier als bedrijfsleider het klappen van de zweep (zie biografie pag. ??-??). Het theater liep in de programmering als een soort dependance in de pas met De Uitkijk, ook van Meerburg. Eind juli 1984 sloot de bioscoop en werd een discotheek. Op 10 april 1999 werd dit pand na ruim 40 jaar weer een theater. De Amerikaanse groep Boom Chicago werd de vaste bespeler.

Cinema West/Cinema International/Cinema 1961-1999

In een winkelcentrum op het August Allebéplein in Slotervaart werd een bioscoop opgenomen, die door REMA NV (Van Royen) geëxploiteerd zou worden. Cinema West (531 stoelen) opende op 12 december 1961. De architect van het winkelcentrum, Leo Borst, tekende ook voor de bioscoop. Eind 1971 ging hij dicht en van januari 1972 tot maart 1975 stond hij leeg. In 1975 opende CIC de bioscoop opnieuw, nu als Cinema International, met nog



maar 328 stoelen. CIC was een internationale onderneming waar Universal en Paramount in deelnamen. In de Nederlandse directie had o.a. Max van Praag zitting. In 1991 stroomde dit theater in de overnamegolven mee van Cannon naar MGM Cinemas en door naar Pathé Theatres. Deze laatste onderneming sloot de bioscoop eind 1999. Cinema West/International was al die jaren een 35mm bioscoop gebleven. Van grote films, die in 70mm theaters in cine-mascope draaiden, werden hier versies in 35mm vertoond. Vanaf oktober 1988 heette de bioscoop overigens **Cinema**, zonder de toevoeging International.



Cinerama Bellevue 1965-2005

Dit theater aan de Marnixstraat 400 was rond de Calypso gedrapeerd. Het had zogenaamd een eigen entree maar binnen liep alles weer in elkaar. Beide bioscopen gebruikten dezelfde foyer/restauratie. Hoewel 13 jaar na de introductie heette het theater ingericht te zijn voor het tweede-generatie Cinerama-systeem. In plaats van drie 35mm projectoren gebruikte Bellevue Cinerama twee 70mm projectoren. Het naar Cinerama-normen sterk gebogen scherm van

Boven: Bellevue Cinerama lag om de Calypso gedrapeerd en beide theaters gebruikten dezelfde foyer boven de ingang.

Links: Cinema International in 1995, met de inrichting als Pathé theater..

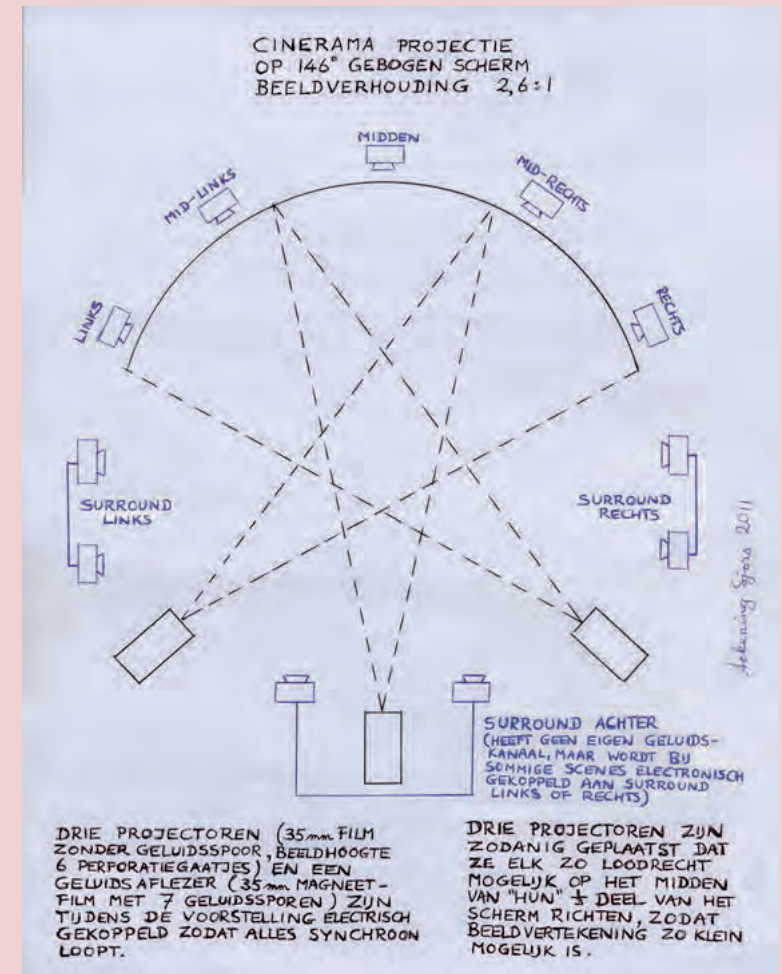


In 1952 werd **Cinerama** gelanceerd, dat met drie gekoppelde 35mm camera's werd opgenomen en met drie 35mm projectoren naast elkaar (zie schema), waarmee een groot gebogen scherm gevuld werd (1:2.59). Bellevue Cinerama had ook een origineel Cinerama scherm, hoewel met circa 17x7 meter veel kleiner dan het 23 meter brede scherm van Cinerama Rotterdam. Bellevue Cinerama bediende zich echter van twee 70 mm projectoren en niet van de bij het systeem horende drie 35mm Cinerama projectoren.

Drie-lens Cinerama-producties konden alleen in één-lens Cinerama-theaters zoals Bellevue vertoond worden, nadat ze op 70mm film overgezet waren. Dat gebeurde bijvoorbeeld met *HOW THE WEST WAS WON*. Voor de eerste vijf één-lens Cinerama films werden dure speciale optisch gecorrigeerde 70mm-kopieën gemaakt voor sterk gebogen schermen.

Cinerama was sensatie. Het ging de bezoekers om het effect en niet zozeer om de film. "Men zegt dat zo'n Cinerama theater weinig wordt bezocht door gewone bioscoopbezoekers. Uit alle hoeken van het land worden per bus mensen aangevoerd die het bezoek aan Cinerama verbinden met een toeristisch dagje uit. Zo is tenminste de ervaring in Rotterdam."

[B.J. Bertina, Volkskrant, december 1965].



17x7 meter was opgebouwd uit smalle stroken reflecterend materiaal, die haaks op de kijkrichting van de toeschouwers gericht stonden (zie de afbeelding hieronder voor een schematische weergave). In 1978 werd het gebogen Cinerama-scherm vervangen door een iets vlakker eindelijk scherm van circa 14.25x6.9 meter voor 'normale' 70mm projectie. Dat was echter meer een antwoord op de baldadigheid van bezoekers, die de opstelling van de schermstrips verstoorden, waardoor er zwarte lijnen door het beeld ontstonden. Het Theater was net als Calypso uit de stal van Meerburg, telde 653 stoelen en had geen balcon. De verbouwing binnen het Bellevue zalencomplex werd begeleid door de architecten K. J. Roosendaal en Carel L.W. Wirtz (interieur). De eigendomsverhoudingen ontwikkelden zich parallel aan die van Calypso, dus ook Bellevue Cinerama werd eind 2002 een zaal van het Filmmuseum.

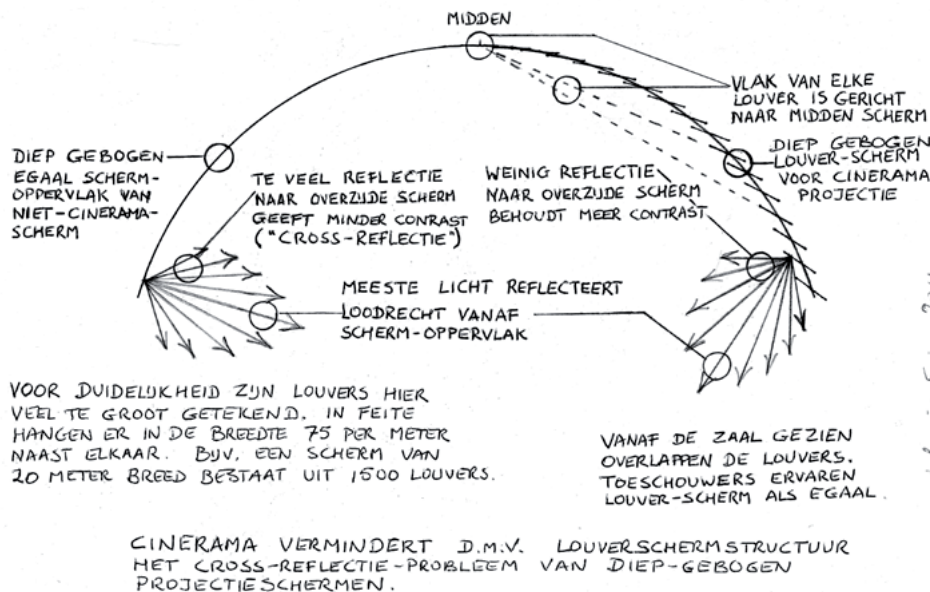
<http://www.70mm.nl/site/id-1965-bellevue-cinerama.html>



Het Filmmuseum programmeerde dagelijks films in Cinerama. In december 2005 nam men afscheid van dit theater, dat gesloopt zou worden voor de bouw van het theatercomplex van Joop van den Ende. Om recht te doen aan Cinerama's roemrijke verleden presenteerde het Filmmuseum in die decembermaand de best bezochte titels uit de Filmmuseum Cinerama-programmering. Te zien waren onder meer de klassiekers *Il gattopardo* (1962, Luchino Visconti), de 70mm-versie van Jacques Tati's *Playtime* (1967) en de recente producties *24 Hour Party People* (2002, Michael Winterbottom) en Marco Tullio Giordana's *La meglio gioventù* (2003). Ook Francis Ford Coppola's *Apocalypse Now Redux* (2001) werd opnieuw vertoond.

Boven: De grote zaal van Bellevue Cinerama.

Links: Principe van het louverscherm, speciaal voor het Cinerama-systeem ontwikkeld. Tekening gemaakt door George Schuller voor WIKI.





Saskia/Climax 1973-1984

Op pagina 117 hebben we de rokende puinhoop van het Rembrandttheater achter gelaten en al aangekondigd dat hier vlakbij ooit weer een bioscoop zou verrijzen. Dat zou echter anders uitpakken dan verwacht, want Caransa maakte in 1968 van de parterre van café De Kroon op Rembrandtplein 17 een winkelgalerij en daarin werd in 1973 een bioscoop Saskia ingericht, met 318 zitplaatsen. De exploitatie liet Caransa over aan Meerburg, die dat in 1977 doorsluisde naar City Theater NV; de programmering was vrij algemeen. In 1979 stopte de bioscoop toch om tot 1981 leeg te staan en daarna als pornobioscoop Climax weer te openen.

Boven: Winkelgalerij Rembrandtplein 17, waarin bioscoop Saskia/Climax gevestigd was.

Alfa 1979-1998

In juni 1979 opende in het Hirschgebouw (Hirschpassage 4) de bioscoop Alfa, waarvan de exploitatie in handen van Holland Exhibitors BV (de opvolger van Meerburg Theaterbeheer) gegeven werd. Deze ene zaal, vormgegeven door architect Gerard Poolman,



werd in de loop der tijd uitgebreid tot drie, met een totaal stoelental van 700. In september 1995 nam Pathé het theater over. In 1998 moesten de drie zalen weer dicht, omdat de ABN Bank de ruimte nodig had. Pathé, met zijn al ver ontwikkelde toekomstplannen, had geen bezwaar tegen sluiting en zo werd op 26 augustus 1998 de laatste film vertoond.

Holland Experience 3D Movie Theatre 1998-2006

Holland Experience werd op 20 maart 1998 geopend in de Jodenbreestraat 8-10 naast de nieuwbouw van het Rembrandthuis, doorendend naar Waterlooplein 17. Geïnitieerd door RECO Productions (Wassenaar) en met inbreng van verschillende participanten



werd dit 3D-theater in het centrum van Amsterdam gerealiseerd. De opzet was om toeristische films van zo'n 30 minuten te vertonen. In de eerste film kon je kennis maken met Nederland. In de filmzaal zat je op een bewegend platform in echte vliegtuigstoelen en landde je als het ware op Schiphol. Je ging mee op reis met muzikanten en zag hoe zij Nederland beleefden. In 1999 en 2000 zijn de medewerkers van Holland Experience bezig geweest met de realisatie van een 3D film. Net als in de vorige film zag, hoorde en

Vorige: De wat ongelukkige entree, in een steeg die heel eufemistisch Hirschpassage werd genoemd, gaf toegang tot een bioscoopcomplex met voor die tijd ongekend luxe stoelen met veel beenruimte.

Boven: Holland Experience 3D Movie Theatre, een toeristenbioscoop in de Jodenbreestraat 8-10. Er was ook een ingang aan het Waterlooplein 17.

Links: De grootste zaal van Alfa.



rook je Nederland in 30 minuten. Op 20 september 2000 ging deze nieuwe 3D attractie in première en op 15 december 2003 werd de miljoenste bezoeker ontvangen. In oktober 2004 werden er naast Holland Experience in 3D twee andere attracties in het programma opgenomen: Alien Adventure en 3D Mania. Op 1 oktober 2006 was het definitief afgelopen met Holland Experience, het 3D - Movie Theatre in het hartje van Amsterdam heeft commercieel het hoofd niet boven water kunnen houden en hield op te bestaan.

Na een tijdje leegstand is Sportcity in 2008 in het pand een sportschool en fitnesscentrum begonnen.

Blowups

Wegens de hoge kosten van het filmen op 70mm en daardoor hoge huurprijzen van kopieën bleef er een markt voor eenvoudiger producten. Blowups waren daar een voorbeeld van. Een blowup is het kopiëren van een 35mm film naar 70mm, waarbij gelijktijdig het beeldformaat werd aangepast aan de (intussen gebruikelijk geworden) breedbeeldschermen, door het nemen van een uitsnede van het originele 35mm beeld. De productie van dergelijke films begon ongeveer begin jaren '70.

Wegens het kleinere 35mm-negatief hadden blowups minder beeldkwaliteit dan originele 70mm-film. Door de hogere kwaliteit van de 70mm projectie konden ze toch een stabielere, helderder en scherper beeld opleveren, plus beter geluid door bredere magnetische geluidssporen, die bovendien sneller door de geluidslezer gingen. Dat blowups overigens niet altijd van goede kwaliteit waren, bleek o.a. met *DOCTOR ZHIVAGO* die in 1966 in Bellevue in première ging. Deze kopie was slecht geprint en had een matige beeldscherpte, vergeleken met de eerder dat jaar vertoonde blowup *THE GREAT RACE*. Dat was ook het geval met de enige 70mm blowup die ooit in Nederland is geweest van de CinemaScope-film *THE LONGEST DAY*. Wegens de verschillen in beeldverhouding verdween wel iets van het beeld. Bij blowups van CinemaScope (1:2.35) naar 70mm (1:2.20) wordt uiterst links en rechts een stukje 'afgehakt'.

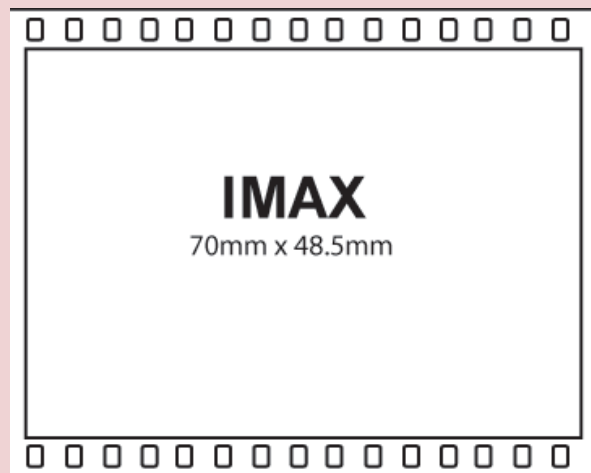
Na 1971 werden van diverse 35mm producties nog steeds tevens blowups op 70mm uitgebracht, voor vertoning in grote theaters. De eerste blowup in Amsterdam was *THE GREAT RACE* in 1966 en de laatste conventionele blowup was *TITANIC* uit 1998 (in 1999 in Amsterdam). Blowups zijn oorspronkelijk op 35mm opgenomen (meestal in Panavision breedbeeld, soms widescreen), maar geprint op 70mm. Niet alle Nederlandse distributeurs en critici begrepen dit verschil omdat zij ook blowups soms 70mm producties noemden maar anderzijds kondigden producenten ze ook wel misleidend aan als "Presented in 70mm". *DOCTOR ZHIVAGO* was de meest succesvolle van tientallen blowups in Amsterdam. In Londen zijn circa 250 blowups vertoond. Het boek 'Widescreen memories' meldt in de Verenigde Staten minstens 227 blowups tussen 1963-1986 en het grootste Spaanse laboratorium Fotofilm had begin jaren zeventig al 300 verschillende 70mm prints geleverd, voornamelijk blowups.

Een apart soort blowups waren de op 35mm overgezette producties die oorspronkelijk op 16mm gefilmd waren. Dat waren vaak documentaires en kleinschalige producties, met vaak een beroerde beeld- en geluidskwaliteit. Bron: www.70mm.nl

IMAX

Een belangrijke recente ontwikkeling is het IMAX systeem, waarbij op 70mm film de beelden niet verticaal door camera en projector lopen, maar horizontaal. Dat vergt uiteraard bijzondere camera's en projectors, maar de winst is een bijna drie maal zo groot beeldoppervlak. Dat betekent ook dat er drie maal zoveel film nodig is voor dezelfde tijdsduur. Anderhalf uur film weegt daardoor rond de 120 kg, die niet meer in een haspel rust maar op een rond plateau ligt. Aanvankelijk bevonden de geluidssporen zich niet langer op de film maar liepen gesynchroniseerd via een aparte 35mm magnetische band, met daarop 7 kanaals stereogeluid, net als voor Cinerama gespecificeerd werd. In de jaren '90 brak digitaal geluid door en nu is 6 kanaals Dolby Digital de standaard. De hoofdspeakers staan in de regel achter het scherm en voor ruimtelijk geluid hangen de overige speakers elders in de zaal.

Een standaard IMAX-scherm meet 22x16 meter, maar kan per theater verschillen. Dat betekent dat de vergroting van het film-



beeld 586x bedraagt. De constructie van IMAX theaters verschilt van standaard theaters. Er zijn minder rijen stoelen achter elkaar en de helling waarop die staan is groter, oplopend tot 30° voor het Omnimax in Den Haag. Dat plaatst de toeschouwer

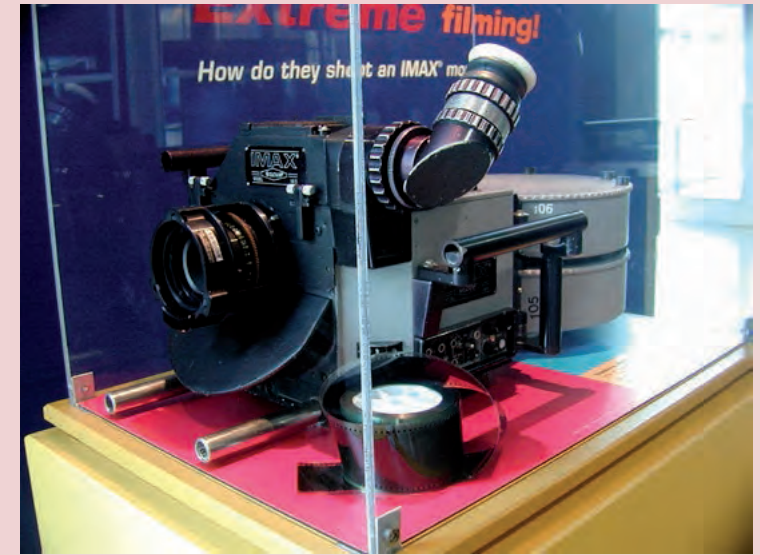
recht voor het scherm voor een sterkere beleving. In het zogenaamde Multiplex-design zijn alle stoelrijen binnen één schermhoogte te vinden, tegen zo'n tien schermhoogten of meer bij klassieke theaters.

Een IMAX projector is een bakbeest dat 3,5 m² plaats inneemt en een kleine twee ton weegt. De met xenongas gevulde projectielamp staat onder een druk van 25 atmosferen. Door de horizontale doorvoer van de 70mm film telt elk beeldje onder en boven 15 perforatiegaten (zie afbeelding links), die niet meer per paar gepositioneerd worden maar per vier gaten op de beeldhoeken. Voor maximale scherpte van het beeld wordt de film per beeld middels vacuüm tegen een glasplaat voor de lens getrokken. IMAX Corporation heeft dan ook nog eens vier verschillende typen projectoren in de handel gebracht, naar gelang de toepassing en het formaat van het theater.

Alle IMAX theaters kunnen vandaag ook zonder veel aanpassingen 3D films vertonen.

Boven: Een IMAX camera met daarvoor een rol 70mm film.

Links: Een IMAX filmbeeld omvat bijna 3x zoveel beeldvlak als standaard 70mm film





SMART Project Space 2001-2003

SPS werd in 1994 opgericht door Thomas Peutz, die momenteel de president en artistiek directeur is. Het eerste onderkomen van SPS was in een woonhuis op Kloveniersburgwal 7. Later verhuisde SPS naar een groter gebouw, het zogenaamde Bushuis op Kloveniersburgwal 48 (op dit moment een bibliotheek van de UvA) in het centrum van Amsterdam. Sinds de oprichting in 1994 heeft SPS een grote hoeveelheid tentoonstellingen en projecten geproduceerd met nationale en internationale kunstenaars.

In 2000 kraakte SPS het gebouw van het voormalig Jan Swammer-

Boven: Het Jan Swammerdam Instituut in de 1e Constantijn Huygensstraat werd in 2000 gekraakt en in 2004 gesloopt.

Rechts: Een collegezaal met een nieuwe functie in de Smart-periode.

dam Instituut van de UvA in de 1^e Constantijn Huygensstraat 20. Vanaf 31 juli 2001 kon SPS zich met enig recht bioscoop noemen, ondersteund door een geregelde programmering. Eind 2003 moest SPS het gebouw weer verlaten wegens de voorgenomen sloop. Sinds 2008 is SPS permanent gevestigd in het voormalig *Pathologisch Anatomisch Laboratorium*, ook bekend als het PAL-gebouw, Arie Biemondstraat 105-111 (zie daarvoor pag. 40-42). SMART kocht het PAL-gebouw in 2005. Het startte haar activiteiten in 2006 in een deel van het gebouw, terwijl de rest van het gebouw grondig werd gerenoveerd.



Literatuur

Luijters, Guus

Voormalige Amsterdamse bioscopen, Amsterdam, De Kans, 1992
(waaronder Du Midi, Flora, Nöggerath, Rembrandtplein)

Bueren, Richard van

Saturday night at the movies, het grote Amsterdamse bioscopenboek, A-Z, Oss, Ncad, 1996
(encyclopedie van alle afzonderlijke bioscopen, 2 delen)

Logger, Bob [et al. redactie]

Theaters in Nederland sinds de zeventiende eeuw, Amsterdam, Theater Instituut Nederland [et al.], 2007
(waaronder Desmet, Nöggerath, Tuschinski)

Leeflang, Thomas

Verstomde films, verdwenen Amsterdamse bioscopen, Soesterberg, Aspekt, 2008

Links

Cinema Context <http://www.cinemacontext.nl/>

Eye Film Instituut <http://www.eyefilm.nl/>

Wikipedia http://nl.wikipedia.org/wiki/Bioscopen_in_Amsterdam

Grootbeeldbioscopen <http://www.70mm.nl/>

Het beeldrecht van sommige hier geplaatste foto's berust bij [Roloff de Jeu](#)

Het auteursrecht van sommige hier geplaatste informatie berust bij Jan-Hein Bal en George Schuller van de site www.70mm.nl

Onder: Panoramafoto van de gerestaureerde grote hal van het Tuschinski Theater

