



چکیده نتایج طرح آمارگیری نیروی کار سال ۱۴۰۱

دکتر جمعیّت، نیروی کار و اقتصاد خانوار

اشتغال و بیکاری، از جمله موضوع‌های اساسی اقتصاد هر کشوری است، به‌گونه‌ای که افزایش اشتغال و کاهش بیکاری، به‌عنوان یکی از شاخص‌های توسعه‌یافتگی جوامع تلقی می‌شود. نرخ بیکاری یکی از شاخص‌هایی است که برای ارزیابی شرایط اقتصادی کشور مورد استفاده قرار می‌گیرد. از سال ۱۳۷۶ اطلاعات بازار کشور از طریق طرح "آمارگیری از ویژگی‌های اشتغال و بیکاری خانوار" حاصل می‌شد که به منظور بهبود کیفیت و انطباق بیش‌تر با مفاهیم بین‌المللی به‌ویژه سازمان بین‌المللی کار^۱، مورد بازنگری قرار گرفت تا به صورت طرح فعلی و با عنوان "طرح آمارگیری نیروی کار" به اجرا در آید. "طرح آمارگیری نیروی کار" اولین بار در سال ۱۳۸۴ آغاز شد و از آن زمان تاکنون در ماه میانی هر فصل اجرا شده است.

"طرح آمارگیری نیروی کار" با هدف شناخت ساختار و وضعیت جاری نیروی کار و تغییرات آن اجرا می‌شود. این هدف از طریق «برآورد شاخص‌های فصلی و سالانه‌ی نیروی کار در سطح کل کشور و استان‌ها»، «برآورد تعداد سالانه در سطح کل کشور و استان‌ها»، «برآورد تغییرات فصلی و سالانه‌ی شاخص‌های نیروی کار در سطح کل کشور و استان‌ها» و «برآورد تغییرات سالانه‌ی شاخص‌های نیروی کار در سطح استان‌ها» تأمین می‌شود.

جامعه تحت پوشش طرح آمارگیری نیروی کار مجموعه افرادی است که طبق تعریف، عضو خانوارهای معمولی ساکن یا گروهی در نقاط شهری یا روستایی کشور هستند. لذا، این طرح اعضای خانوارهای معمولی غیر ساکن و اعضای خانوارهای موسسه‌ای را پوشش نمی‌دهد. روش آمارگیری در این طرح به صورت خوشه‌ای دو مرحله‌ای طبقه‌بندی شده است. در این طرح، علاوه بر برآورد سطوح، برآورد تغییرات نیز مورد نظر است، از این رو از روش نمونه‌گیری چرخشی استفاده می‌شود. نمونه‌گیری چرخشی با ثابت نگه‌داشتن بخشی از واحدهای نمونه بین دو فصل آمارگیری و تغییر بقیه واحدها، به بهترین نحو، امکان برآورد سطوح و تغییرات را فراهم می‌کند. با توجه به اهداف طرح، الگوی چرخش انتخابی برای این طرح، یک «الگوی ۲-۲-۲» است، یعنی طی دوره‌ی نمونه‌ی پایه^۲ از هر خانوار نمونه، حداکثر چهار بار آمارگیری به عمل می‌آید، به این ترتیب که خانوار، دو فصل متوالی در نمونه است، سپس به طور موقت برای دو فصل متوالی از نمونه خارج می‌شود، بعد مجدداً برای دو فصل متوالی به نمونه باز می‌گردد و پس از آن تا انتهای سال‌های مربوط به دوره نمونه پایه از نمونه خارج می‌شود. لازم به ذکر است که انجام بهینه نمونه‌گیری چرخشی، مستلزم به‌کارگیری نمونه‌ی پایه است. منظور از نمونه‌ی پایه، نمونه‌ای است که می‌توان از آن برای تأمین نیازهای چند آمارگیری یا چند دوره از یک آمارگیری، زیرنمونه‌هایی انتخاب کرد. چارچوب نمونه‌گیری مرحله‌ی اول، از فصل بهار سال ۱۳۹۷، چهارمین نمونه پایه آمارگیری‌های خانواری است. نمونه پایه، واحدهای نمونه‌گیری مرحله‌ی اول (خوشه‌ها) را شامل می‌شود. هر خوشه، شامل یک بلوک/آبادی، بخشی از یک بلوک/آبادی بزرگ یا در مواردی مجموعه‌ای از چند بلوک/آبادی کوچک است که بر اساس اطلاعات سرشماری عمومی نفوس و مسکن سال ۱۳۹۵ ساخته شده است. همچنین با توجه به تغییر و تحولات جمعیتی و واحدهای مسکونی در نقاط شهری، به منظور تهیه‌ی چارچوب مناسب و به‌هنگام، بخشی از خانوارها در محدوده‌ی خوشه‌های نمونه پایه در زمستان ۱۴۰۰ فهرست‌برداری شدند. ولی با توجه به تغییر و تحولات محدود جمعیتی و واحدهای مسکونی در نقاط روستایی از انجام فهرست‌برداری در این نقاط صرف‌نظر شد.

شایان ذکر است از بهار ۱۳۹۷، در انتشار نتایج این آمارگیری، فاصله اطمینان^۳ ۹۵٪ برای شاخص نرخ بیکاری ارائه گردیده است. از نظر روش شناسی آماری، این فاصله اطمینان به این معناست که اگر از جامعه آمارگیری چندین نمونه با روش نمونه‌گیری یکسان استخراج شود و بر اساس هرکدام از این نمونه‌ها یک فاصله اطمینان برای مقدار واقعی نرخ بیکاری جامعه محاسبه شود، انتظار داریم ۹۵٪ از این فواصل اطمینان، مقدار واقعی نرخ بیکاری را شامل شود.

۱- International Labour Organization (ILO)

۲- Master Sample

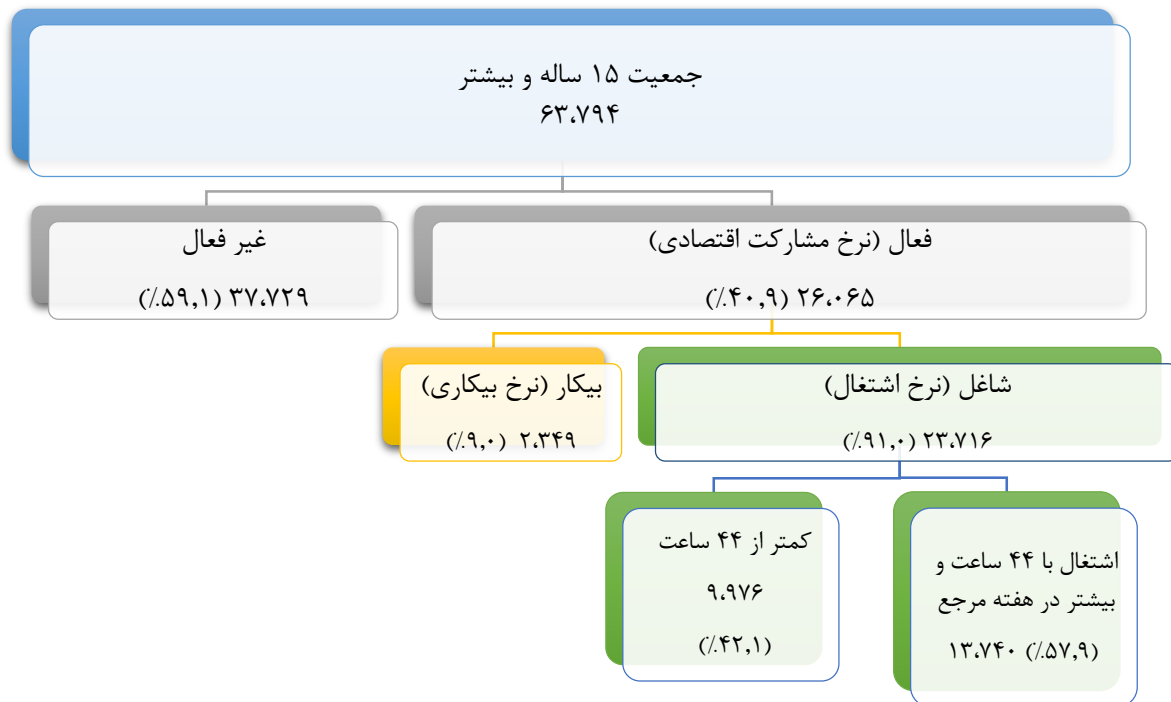
۳- Confidence Interval

شایان گفت است بر اساس بررسی‌های به عمل آمده، به دلیل تحولات اجتماعی صورت گرفته در زمینه سن ورود به بازار کار در سال‌های اخیر در کشورهای مختلف حداقل سن ۱۵ سال، برای بررسی شاخص‌های کلیدی بازار کار در نظر گرفته شده، که به دلیل تحولات مشابه در کشورمان، از فصل بهار ۱۳۹۸ شاخص‌های عمده بازار کار کشور براساس جمعیت ۱۵ ساله و بیش‌تر محاسبه و ارائه شده است.

یافته‌ها

براساس نتایج این آمارگیری در سال ۱۴۰۱، عمده‌ترین شاخص‌های بازار کار و تغییرات آن در سال ۱۴۰۱ نسبت به سال ۱۴۰۰ در جدول ۱ ارائه شده است. در جدول ۲ نیز شاخص‌های عمده بازار کار به تفکیک استان، جدول ۳ شاخص‌های عمده نیروی کار جمعیت ۱۵ ساله و بیشتر بر حسب فصل و به تفکیک استان در سال ۱۴۰۱، جدول ۴ سهم اشتغال در بخش‌های عمده فعالیت اقتصادی جمعیت ۱۵ ساله و بیشتر به تفکیک استان در سال‌های ۱۴۰۰-۱۴۰۱ و در جدول ۵ سهم اشتغال در بخش‌های عمده اقتصادی جمعیت ۱۵ ساله و بیشتر بر حسب فصل و به تفکیک استان در سال ۱۴۰۱ ارائه شده است.

نمودار ۱- شاخص‌های عمده بازار کار در سال ۱۴۰۱ (ارقام به هزار نفر)



بررسی نرخ مشارکت اقتصادی (نرخ فعالیت) جمعیت ۱۵ ساله و بیش‌تر نشان می‌دهد که ۴۰،۹ درصد جمعیت در سن کار (۱۵ ساله و بیش‌تر) از نظر اقتصادی فعال بوده‌اند؛ یعنی در گروه شاغلان یا بیکاران قرار گرفته‌اند. هم‌چنین نتایج نشان می‌دهد که نرخ مشارکت اقتصادی در بین زنان نسبت به مردان و در نقاط شهری نسبت به نقاط روستایی کم‌تر بوده است. بررسی روند تغییرات نرخ مشارکت اقتصادی کل کشور نشان می‌دهد که این شاخص، نسبت به سال قبل (۱۴۰۰)، هیچ تغییری نداشته است. بررسی نسبت اشتغال جمعیت ۱۵ ساله و بیش‌تر بیانگر آن است که ۳۷،۲ درصد از جمعیت در سن کار (۱۵ ساله و بیش‌تر) شاغل بوده‌اند. این شاخص در بین مردان بیش‌تر از زنان و در نقاط روستایی بیش‌تر از نقاط شهری بوده است. بررسی روند تغییرات نسبت اشتغال کل کشور نشان می‌دهد که این شاخص، نسبت به سال قبل (۱۴۰۰)، هیچ تغییری نداشته است.

جدول ۱- شاخص‌های عمده بازار کار و تغییرات آن به تفکیک جنس، نقاط شهری و روستایی در سال ۱۴۰۱ نسبت به سال ۱۴۰۰ (تعداد نفر- نرخ، سهم و نسبت: درصد)

شاخص‌های نیروی کار	کل کشور			مرد			زن		
	تغییرات	سال ۱۴۰۰	سال ۱۴۰۱	تغییرات	سال ۱۴۰۰	سال ۱۴۰۱	تغییرات	سال ۱۴۰۰	سال ۱۴۰۱
جمعیت ۱۵ ساله و بیش‌تر ^۱	تعداد	۶۳۷۹۴۲۴۹	۶۳۰۶۵۸۱۲	۷۲۸۴۳۷	۳۱۵۱۱۶۸۹	۳۱۸۶۷۷۹۲	۳۵۶۱۰۳	۳۱۹۲۶۴۵۷	۳۱۵۵۴۱۲۳
مشارکت اقتصادی جمعیت ۱۵ ساله و بیش‌تر	نرخ	۴۰٫۹	۴۰٫۹	۰٫۰	۶۸٫۲	۶۸٫۷	-۰٫۵	۱۳٫۶	۱۳٫۳
جمعیت غیرفعال ۱۵ ساله و بیش‌تر	تعداد	۲۶۰۶۴۷۶۷	۲۵۸۲۲۴۰۵	۲۴۲۳۶۲	۲۱۶۳۷۶۱۶	۲۱۷۲۷۰۳۹	۸۹۴۲۳	۴۳۳۷۷۲۸	۴۱۸۴۷۸۸
جمعیت غیرفعال ۱۵ ساله و بیش‌تر	نرخ	۴۰٫۹	۴۰٫۹	۰٫۰	۶۸٫۲	۶۸٫۷	-۰٫۵	۱۳٫۶	۱۳٫۳
اشتغال جمعیت ۱۵ ساله و بیش‌تر	تعداد	۳۷۷۲۹۴۸۲	۳۷۲۴۳۴۰۷	۴۸۶۰۷۵	۱۰۱۴۰۷۵۳	۱۰۱۴۰۷۵۳	۲۶۶۶۸۰	۲۷۵۸۸۷۲۹	۲۷۳۶۹۳۳۵
اشتغال جمعیت ۱۵ ساله و بیش‌تر	نسبت	۳۷٫۲	۳۷٫۲	۰٫۰	۶۳٫۰	۶۳٫۳	-۰٫۳	۱۱٫۴	۱۱٫۱
بیکاری جمعیت ۱۵ ساله و بیش‌تر	تعداد	۲۳۷۱۵۸۱۰	۲۳۴۴۷۴۵۲	۲۶۸۳۵۸	۲۰۰۶۳۸۶۲	۲۰۰۶۳۸۶۲	۲۶۸۳۵۸	۳۶۵۱۹۴۸	۳۵۱۵۴۴۸
بیکاری جمعیت ۱۵ ساله و بیش‌تر	نرخ	۹٫۰	۹٫۲	-۰٫۲	۷٫۷	۷٫۹	-۰٫۲	۱۵٫۸	۱۶٫۰
بیکاری جوانان ۱۵-۲۴ ساله	تعداد	۲۳۴۸۹۵۷	۲۳۷۴۹۵۳	-۲۵۹۹۶	۱۶۶۳۱۷۷	۱۶۶۳۱۷۷	-۴۲۴۳۵	۶۸۵۷۸۰	۶۶۹۳۴۱
بیکاری جوانان ۱۵-۲۴ ساله	نرخ	۲۲٫۶	۲۳٫۷	-۱٫۱	۱۹٫۹	۲۰٫۹	-۱٫۰	۳۶٫۱	۳۷٫۰
بیکاری گروه سنی ۱۸-۳۵ ساله	تعداد	۵۵۸۱۰۴	۵۵۷۷۹۱	۳۱۱	۴۰۷۹۳۵	۴۰۷۹۳۵	۵۸۲	۱۵۰۱۶۹	۱۵۰۴۴۰
بیکاری گروه سنی ۱۸-۳۵ ساله	نرخ	۱۶٫۳	۱۶٫۵	-۰٫۲	۱۳٫۵	۱۳٫۸	-۰٫۳	۲۷٫۸	۲۸٫۳
بیکاری جمعیت ۱۵ ساله و بیش‌تر فارغ‌التحصیل آموزش عالی	تعداد	۹۳۸۴۶۱	۹۵۷۲۷۳	-۱۸۸۱۰	۴۷۶۶۵۸	۴۵۱۳۳۶	-۲۵۳۲۲	۴۸۱۷۲۵	۴۸۰۶۱۳
بیکاری جمعیت ۱۵ ساله و بیش‌تر فارغ‌التحصیل آموزش عالی	نرخ	۱۲٫۹	۱۳٫۶	-۰٫۷	۸٫۹	۹٫۷	-۰٫۸	۲۱٫۹	۲۲٫۸
اشتغال در بخش کشاورزی	سهم	۱۴٫۸	۱۶٫۳	-۱٫۵	۱۵٫۰	۱۶٫۲	-۱٫۲	۱۳٫۸	۱۷٫۲
اشتغال در بخش کشاورزی	تعداد	۳۵۱۲۶۱۶	۳۸۲۷۲۴۵	-۳۱۴۶۲۹	۳۰۰۸۶۱۷	۳۰۰۸۶۱۷	-۲۱۳۱۲۷	۵۰۳۹۹۹	۶۰۵۵۰۱
اشتغال در بخش صنعت	سهم	۳۳٫۶	۳۳٫۸	-۰٫۲	۳۴٫۹	۳۵٫۳	-۰٫۴	۲۶٫۶	۲۵٫۳
اشتغال در بخش صنعت	تعداد	۷۹۶۳۰۸۳	۷۹۲۹۴۳۹	۳۳۶۴۴	۶۹۹۳۱۹۰	۶۹۹۳۱۹۰	-۴۷۶۶۸	۹۶۹۸۹۳	۸۸۸۵۸۱
اشتغال در بخش خدمات	سهم	۵۱٫۶	۴۹٫۸	۱٫۸	۵۰٫۱	۴۸٫۵	۱٫۶	۵۹٫۶	۵۷٫۵
اشتغال در بخش خدمات	تعداد	۱۲۲۳۳۵۶۹	۱۱۶۸۷۵۸۳	۵۴۵۹۸۶	۹۶۶۷۰۷۴	۹۶۶۷۰۷۴	۳۹۰۲۴۵	۲۱۷۶۲۵۰	۲۰۲۰۵۰۹
اشتغال ناقص	سهم	۹٫۵	۱۰٫۲	-۰٫۷	۱۰٫۴	۱۱٫۲	-۰٫۸	۴٫۵	۴٫۳
اشتغال ناقص	تعداد	۲۲۴۲۴۷۵	۲۳۸۰۰۱۳	-۱۳۷۵۴۸	۲۰۷۶۹۸۲	۲۰۷۶۹۸۲	-۱۵۰۵۱۲	۱۶۵۴۹۳	۱۵۲۵۱۹
سهم جمعیت بیکار ۱۵ ساله و بیش‌تر فارغ‌التحصیل آموزش عالی از کل بیکاران	سهم	۴۰٫۰	۴۰٫۳	-۰٫۳	۲۷٫۱	۲۷٫۹	-۰٫۸	۷۱٫۰	۷۱٫۸
سهم جمعیت شاغل ۱۵ ساله و بیش‌تر فارغ‌التحصیل آموزش عالی از کل شاغلان	سهم	۲۶٫۷	۲۵٫۸	۰٫۹	۲۳٫۰	۲۲٫۲	۰٫۸	۴۷٫۵	۴۶٫۴
جوانان ۱۵-۲۴ ساله غیر شاغل غیر محصل (NEET)	نرخ	۲۶٫۹	۲۷٫۴	-۰٫۵	۱۷٫۱	۱۶٫۹	۰٫۲	۳۷٫۸	۳۹٫۰
جوانان ۱۵-۲۴ ساله غیر شاغل غیر محصل (NEET)	تعداد	۲۹۳۱۹۲۱	۲۹۶۲۸۱	۵۶۴۰	۹۸۲۱۲۸	۹۸۲۱۲۸	۴۱۰۸۹	۱۹۴۹۷۹۳	۱۹۸۵۲۴۲
متوسط ساعت کار شاغلان	ساعت	۴۲٫۹	۴۳٫۵	-۰٫۶	۴۴٫۶	۴۵٫۳	-۰٫۷	۳۳٫۴	۳۳٫۶

۱- اختلاف در جمع کل شاغلان با جمع شاغلان سه بخش ناشی از وجود اظهار نشده بخش‌های عمده فعالیت اقتصادی است.

- علت اختلاف در سر جمع، ناشی از گرد کردن ارقام است.

۱ جمعیت هدف طرح آمارگیری نیروی کار، افراد در سن کار خانوارهای معمولی ساکن و گروهی مناطق شهری و روستایی کشور می‌باشند.

جدول ۱- شاخص‌های عمده بازار کار و تغییرات آن به تفکیک جنس، نقاط شهری و روستایی در سال ۱۴۰۱ نسبت به سال ۱۴۰۰ (تعداد نفر- نرخ، سهم و نسبت: درصد) ادامه

نقاط روستایی		نقاط شهری			شاخص‌های نیروی کار	
تغییرات	سال ۱۴۰۰	سال ۱۴۰۱	تغییرات	سال ۱۴۰۰	سال ۱۴۰۱	
-۶۸۶۹۰	۱۴۵۵۴۸۱۰	۱۴۴۸۶۱۲۰	۷۹۷۱۲۸	۴۸۵۱۱۰۰۲	۴۹۳۰۸۱۳۰	تعداد
-۰,۵	۴۳,۲	۴۲,۷	۰,۰	۴۰,۳	۴۰,۳	نرخ
-۹۵۰۹۱	۶۲۸۵۲۹۱	۶۱۹۰۲۰۰	۳۳۷۴۵۳	۱۹۵۳۷۱۱۴	۱۹۸۷۴۵۶۷	تعداد
۲۶۴۰۰	۸۲۶۹۵۲۰	۸۲۹۵۹۲۰	۴۵۹۶۷۴	۲۸۹۷۳۸۸۸	۲۹۴۳۳۵۶۲	تعداد
-۰,۳	۴۰,۲	۳۹,۹	۰,۱	۳۶,۳	۳۶,۴	نسبت
-۷۵۴۵۵	۵۸۵۰۱۹۷	۵۷۷۴۷۴۲	۳۴۳۸۱۳	۱۷۵۹۷۲۵۵	۱۷۹۴۱۰۶۸	تعداد
-۰,۲	۶,۹	۶,۷	-۰,۲	۹,۹	۹,۷	نرخ
-۱۹۶۳۶	۴۳۵۰۹۴	۴۱۵۴۵۸	-۶۳۶۰	۱۹۳۹۸۵۹	۱۹۳۳۴۹۹	تعداد
۰,۱	۱۷,۶	۱۷,۷	-۱,۶	۲۶,۱	۲۴,۵	نرخ
۲۱۴۱	۱۱۹۶۳۶	۱۲۱۷۷۷	-۱۸۳۰	۴۳۸۱۵۷	۴۳۶۳۲۷	تعداد
۰,۱	۱۲,۷	۱۲,۸	-۰,۳	۱۷,۶	۱۷,۳	نرخ
-۱۳۶۲۸	۳۰۰۸۶۷	۲۸۷۲۳۹	-۳۵۰۱۰	۱۳۶۸۳۹۶	۱۳۳۳۳۸۶	تعداد
-۰,۴	۱۸,۰	۱۷,۶	-۰,۷	۱۳,۲	۱۲,۵	سهم
-۳۱۲۵	۱۱۱۴۳۰	۱۰۸۳۰۵	-۱۵۶۸۷	۸۴۵۸۴۲	۸۳۰۱۵۵	تعداد
-۳,۴	۴۶,۲	۴۲,۸	-۰,۶	۶,۴	۵,۸	سهم
-۲۳۴۳۶۸	۲۷۰۵۱۷۵	۲۴۷۰۸۰۷	-۸۰۲۶۱	۱۱۲۲۰۷۰	۱۰۴۱۸۰۹	تعداد
۰,۶	۲۹,۵	۳۰,۱	-۰,۵	۳۵,۲	۳۴,۷	سهم
۱۳۱۸۹	۱۷۲۶۷۳۵	۱۷۳۹۹۲۴	۲۰۴۵۵	۶۲۰۲۷۰۴	۶۲۲۳۱۵۹	تعداد
۲,۹	۲۴,۲	۲۷,۱	۱,۱	۵۸,۴	۵۹,۵	سهم
۱۴۵۷۴۶	۱۴۱۸۰۴۱	۱۵۶۳۷۸۷	۴۰۰۲۴۰	۱۰۲۶۹۵۴۲	۱۰۶۶۹۷۸۲	تعداد
۰,۰	۱۳,۶	۱۳,۶	-۰,۹	۹,۰	۸,۱	نرخ
-۹۹۳۹	۷۹۲۹۸۴	۷۸۳۰۴۵	-۱۲۷۶۰۰	۱۵۸۷۰۲۹	۱۴۵۹۴۲۹	تعداد
۰,۵	۲۵,۶	۲۶,۱	-۰,۷	۴۳,۶	۴۲,۹	سهم
۰,۱	۸,۷	۸,۸	۱,۰	۳۱,۵	۳۲,۵	سهم
-۱,۰	۳۲,۰	۳۱,۰	-۰,۳	۲۶,۰	۲۵,۷	نرخ
-۲۶۹۸۵	۸۳۲۳۱۵	۸۰۵۳۳۰	۳۲۶۲۵	۲۰۹۳۹۶۶	۲۱۲۶۵۹۱	تعداد
-۰,۹	۴۱,۲	۴۰,۳	-۰,۵	۴۴,۳	۴۳,۸	ساعت

- اختلاف در جمع کل شاغلان با جمع شاغلان سه بخش ناشی از وجود اظهار نشده بخش‌های عمده فعالیت اقتصادی است.

- علت اختلاف در سر جمع، ناشی از گرد کردن ارقام است.

^۱ جمعیت هدف طرح آمارگیری نیروی کار، افراد در سن کار خانوارهای معمولی ساکن و گروهی مناطق شهری و روستایی کشور می‌باشند.

^۱ NEET(Not in Education, Employment or Training)

بررسی اشتغال در بخش‌های عمده فعالیت اقتصادی نشان می‌دهد که بخش خدمات با ۵۱٫۶ درصد بیش‌ترین سهم اشتغال را به خود اختصاص داده است. در مراتب بعدی، بخش‌های صنعت با ۳۳٫۶ و کشاورزی با ۱۴٫۸ درصد قرار دارند. سهم شاغلان بخش کشاورزی و بخش صنعت در سال ۱۴۰۱ نسبت به سال قبل به ترتیب ۱٫۵ درصد و ۰٫۲ درصد کاهش و سهم شاغلان بخش خدمات ۱٫۸ درصد افزایش داشته است.

بررسی نرخ بیکاری جمعیت ۱۵ ساله و بیش‌تر نشان می‌دهد که ۹٫۰ درصد از جمعیت فعال، بیکار بوده‌اند. همچنین بر اساس فاصله اطمینان ۹۵٪ نرخ بیکاری کل کشور بین ۸٫۸ درصد تا ۹٫۳ درصد با نقطه مرکزی ۹٫۰ درصد بدست آمده است؛ بدین معنی که این فاصله با اطمینان ۹۵ درصد، مقدار واقعی نرخ بیکاری کل کشور را دربر می‌گیرد. بر اساس این نتایج، نرخ بیکاری در بین زنان نسبت به مردان و در نقاط شهری نسبت به نقاط روستایی بیش‌تر بوده است. بررسی روند تغییرات نرخ بیکاری کل کشور نشان می‌دهد که این شاخص، نسبت به سال قبل (۱۴۰۰)، ۰٫۲ درصد کاهش یافته است.

بررسی نرخ بیکاری جوانان ۱۵-۲۴ ساله حاکی از آن است که ۲۲٫۶ درصد از جمعیت فعال این گروه سنی بیکار بوده‌اند. این شاخص در بین زنان نسبت به مردان و در نقاط شهری نسبت به نقاط روستایی بیش‌تر بوده است. بررسی روند تغییرات نرخ بیکاری جوانان ۱۵-۲۴ ساله کل کشور نشان می‌دهد که این شاخص نسبت به سال گذشته ۱٫۱ درصد کاهش یافته است.

نرخ بیکاری گروه سنی ۱۸-۳۵ ساله نیز حاکی از آن است که ۱۶٫۳ درصد از جمعیت فعال ۱۸-۳۵ ساله بیکار بوده‌اند. این شاخص در بین زنان نسبت به مردان و در نقاط شهری نسبت به نقاط روستایی بیش‌تر بوده است. بررسی روند تغییرات نرخ بیکاری گروه سنی ۱۸-۳۵ ساله نشان می‌دهد که این شاخص نیز نسبت به سال گذشته ۰٫۲ درصد کاهش یافته است.

بررسی نرخ بیکاری جمعیت ۱۵ ساله و بیش‌تر فارغ‌التحصیل آموزش عالی، نشان می‌دهد ۱۲٫۹ درصد از جمعیت فعال فارغ‌التحصیل آموزش عالی بیکار بوده‌اند. این نرخ در بین زنان نسبت به مردان و در نقاط روستایی نسبت به نقاط شهری بیش‌تر بوده است. بررسی روند تغییرات این نرخ حاکی از کاهش ۰٫۷ درصدی در سال ۱۴۰۱ نسبت به سال قبل است.

سهم اشتغال ناقص نشان می‌دهد که ۹٫۵ درصد جمعیت شاغل ۱۵ ساله و بیش‌تر، دارای اشتغال ناقص بوده‌اند. این شاخص در بین مردان بیش‌تر از زنان و در نقاط روستایی بیش‌تر از نقاط شهری بوده است. سهم اشتغال ناقص در سال ۱۴۰۱ نسبت به سال قبل ۰٫۷ درصد کاهش پیدا کرده است.

بررسی سهم شاغلین ۱۵ ساله و بیش‌تر با ساعت کار معمول ۴۹ ساعت و بیش‌تر نشان می‌دهد، ۳۸٫۰ درصد شاغلین، به‌طور معمول، ۴۹ ساعت و بیش‌تر در هفته کار می‌کنند. این شاخص که یکی از نماگرهای کار شایسته است نشان می‌دهد در کشور سهم زیادی از شاغلین بیش‌تر از استاندارد کار می‌کنند. این شاخص نسبت به سال قبل (۱۴۰۰) ۰٫۲ درصد افزایش یافته است.

در سال ۱۴۰۱ سهم جمعیت بیکار فارغ‌التحصیل آموزش عالی از کل بیکاران ۴۰٫۰ درصد بوده است. این سهم در بین زنان نسبت به مردان و در نقاط شهری نسبت به نقاط روستایی بالاتر است. بررسی تغییرات این شاخص نشان می‌دهد که نسبت به سال قبل ۰٫۳ درصد کاهش داشته است.

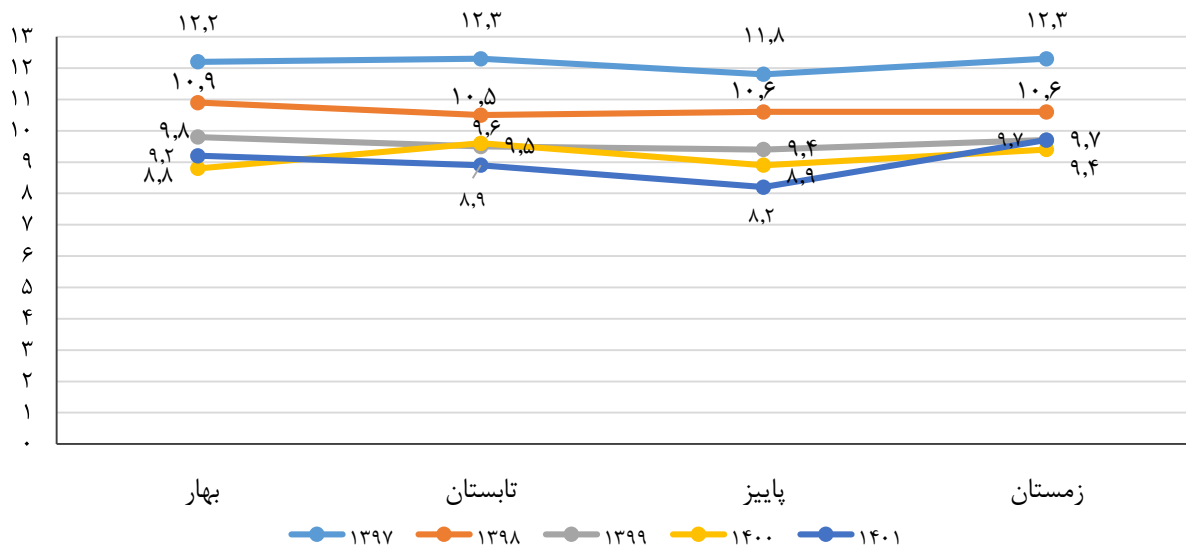
در سال ۱۴۰۱ سهم جمعیت شاغل فارغ‌التحصیل آموزش عالی از کل شاغلان ۲۶٫۷ درصد بوده است. این سهم در بین زنان نسبت به مردان و در نقاط شهری نسبت به نقاط روستایی بالاتر است. بررسی تغییرات این شاخص نشان می‌دهد که نسبت به سال قبل ۰٫۹ درصد افزایش داشته است.

شاخص NEET (جوانان ۱۵ تا ۲۴ ساله غیر محصل غیر شاغل) در سال ۱۴۰۱ برابر ۱۲۶٫۹ است، که در مقایسه با سال قبل ۰٫۵ درصد کاهش یافته است. مقدار این شاخص در بین زنان نسبت به مردان و در نقاط روستایی نسبت به نقاط شهری بیش تر بوده است. مقدار این شاخص برای مردان و زنان در سال ۱۴۰۱ به ترتیب برابر ۱۷٫۱ و ۳۷٫۸ درصد بوده است.

متوسط ساعت کار شاغلان در سال ۱۴۰۱ برابر ۴۲٫۹ ساعت بوده است، که در مقایسه با سال قبل ۰٫۶ ساعت کاهش یافته است. متوسط ساعت کار برای مردان و زنان به ترتیب برابر ۴۴٫۶ و ۳۳٫۴ ساعت بوده که در مقایسه با سال قبل به ترتیب برابر ۰٫۷ و ۰٫۲ ساعت کاهش یافته است.

نمودار ۲ شاخص نرخ بیکاری جمعیت ۱۵ ساله و بیشتر برای فصل‌های متوالی از فصل بهار ۱۳۹۷ تا فصل زمستان ۱۴۰۱ را نمایش می‌دهد.

نمودار ۲- نرخ بیکاری جمعیت ۱۵ ساله و بیشتر در فصول متوالی سال‌های ۱۳۹۷ تا ۱۴۰۱



جدول ۲- شاخص‌های عمده نیروی کار جمعیت ۱۵ ساله و بیشتر به تفکیک استان در سال‌های ۱۴۰۱-۱۴۰۰

استان	نرخ مشارکت اقتصادی		نسبت اشتغال		نرخ بیکاری	
	۱۴۰۱	۱۴۰۰	۱۴۰۱	۱۴۰۰	۱۴۰۱	۱۴۰۰
کل کشور	۴۰,۹	۴۰,۹	۳۷,۲	۳۷,۲	۹,۰	(۸,۸ - ۹,۳)
آذربایجان شرقی	۴۰,۹	۴۱,۶	۳۷,۵	۳۸,۵	۸,۳	(۷,۲ - ۹,۴)
آذربایجان غربی	۴۳,۲	۴۳,۸	۳۹,۵	۳۸,۳	۸,۶	(۷,۵ - ۹,۸)
اردبیل	۴۶,۰	۴۶,۲	۴۱,۵	۴۱,۵	۹,۸	(۸,۳ - ۱۱,۲)
اصفهان	۴۱,۵	۴۱,۰	۳۷,۰	۳۶,۶	۱۰,۷	(۹,۵ - ۱۲,۰)
البرز	۳۹,۳	۳۹,۶	۳۵,۷	۳۵,۸	۹,۱	(۸,۰ - ۱۰,۲)
ایلام	۳۲,۵	۳۴,۱	۳۰,۲	۳۱,۶	۷,۰	(۵,۶ - ۸,۵)
بوشهر	۳۹,۳	۳۸,۴	۳۶,۳	۳۴,۹	۷,۶	(۶,۴ - ۸,۹)
تهران	۴۰,۴	۴۱,۱	۳۷,۴	۳۸,۱	۷,۴	(۶,۶ - ۸,۳)
چهارمحال و بختیاری	۴۰,۴	۴۱,۶	۳۶,۲	۳۶,۵	۱۰,۴	(۸,۷ - ۱۲,۲)
خراسان جنوبی	۴۰,۷	۴۲,۰	۳۷,۷	۳۹,۰	۷,۵	(۶,۵ - ۸,۴)
خراسان رضوی	۴۳,۱	۴۰,۹	۳۹,۹	۳۸,۲	۷,۳	(۶,۵ - ۸,۲)
خراسان شمالی	۴۲,۲	۴۴,۷	۳۸,۵	۴۰,۳	۸,۷	(۷,۵ - ۹,۹)
خوزستان	۴۰,۱	۳۹,۹	۳۵,۰	۳۴,۹	۱۲,۶	(۱۳,۸ - ۱۱,۳)
زنجان	۴۹,۰	۴۵,۵	۴۵,۷	۴۲,۵	۶,۷	(۵,۸ - ۷,۶)
سمنان	۳۷,۷	۳۷,۱	۳۵,۳	۳۴,۵	۶,۴	(۵,۲ - ۷,۵)
سیستان و بلوچستان	۳۴,۵	۳۴,۵	۳۰,۴	۳۱,۳	۱۱,۷	(۱۰,۰ - ۱۳,۳)
فارس	۳۶,۷	۳۷,۳	۳۴,۰	۳۴,۴	۷,۵	(۶,۴ - ۸,۶)
قزوین	۴۳,۹	۴۴,۴	۴۰,۷	۴۱,۲	۷,۳	(۶,۳ - ۸,۳)
قم	۳۷,۰	۳۷,۰	۳۳,۸	۳۳,۵	۸,۶	(۷,۵ - ۹,۷)
کردستان	۴۲,۹	۴۲,۲	۳۷,۰	۳۷,۳	۱۳,۷	(۱۲,۲ - ۱۵,۲)
کرمان	۳۹,۵	۴۰,۳	۳۶,۱	۳۵,۸	۸,۶	(۷,۴ - ۹,۸)
کرمانشاه	۴۱,۷	۴۳,۰	۳۵,۷	۳۶,۶	۱۴,۲	(۱۲,۲ - ۱۶,۲)
کهگیلویه و بویراحمد	۳۴,۱	۳۴,۵	۳۱,۳	۳۱,۴	۸,۴	(۶,۸ - ۹,۹)
گلستان	۳۷,۶	۳۸,۰	۳۴,۳	۳۵,۱	۸,۸	(۷,۳ - ۱۰,۲)
گیلان	۴۵,۲	۴۵,۲	۴۱,۶	۴۱,۰	۷,۹	(۶,۷ - ۹,۱)
لرستان	۴۱,۰	۴۱,۳	۳۵,۸	۳۶,۱	۱۲,۷	(۱۱,۵ - ۱۳,۹)
مازندران	۴۴,۸	۴۳,۲	۴۱,۴	۴۰,۱	۷,۵	(۶,۵ - ۸,۵)
مرکزی	۳۶,۶	۳۶,۶	۳۳,۹	۳۳,۸	۷,۳	(۶,۴ - ۸,۲)
هرمزگان	۴۱,۳	۴۳,۶	۳۵,۰	۳۶,۷	۱۵,۳	(۱۳,۷ - ۱۶,۹)
همدان	۴۳,۷	۴۱,۸	۳۹,۶	۳۸,۸	۹,۴	(۸,۲ - ۱۰,۶)
یزد	۴۵,۲	۴۷,۸	۴۱,۰	۴۲,۱	۹,۲	(۸,۲ - ۱۰,۳)

جدول ۳- شاخص‌های عمده نیروی کار جمعیت ۱۵ ساله و بیشتر بر حسب فصل و به تفکیک استان در سال ۱۴۰۱

استان	بهار		تابستان		پاییز		زمستان	
	نرخ مشارکت اقتصادی	نسبت اشتغال	نرخ مشارکت اقتصادی	نسبت اشتغال	نرخ مشارکت اقتصادی	نسبت اشتغال	نرخ مشارکت اقتصادی	نسبت اشتغال
کل کشور	۴۰٫۹	۳۷٫۱	۴۱٫۰	۳۷٫۳	۴۱٫۰	۳۷٫۷	۴۰٫۵	۳۶٫۶
آذربایجان شرقی	۴۰٫۲	۳۷٫۱	۴۰٫۶	۳۷٫۵	۴۰٫۸	۳۶٫۹	۴۱٫۹	۳۸٫۵
آذربایجان غربی	۴۴٫۵	۴۱٫۲	۴۶٫۰	۴۲٫۸	۴۲٫۵	۳۸٫۹	۴۰٫۰	۳۵٫۲
اردبیل	۴۴٫۰	۴۰٫۴	۴۷٫۵	۴۲٫۰	۴۶٫۳	۴۲٫۴	۴۶٫۲	۴۱٫۳
اصفهان	۴۰٫۵	۳۵٫۵	۴۲٫۲	۳۷٫۷	۴۱٫۹	۳۷٫۷	۴۱٫۳	۳۷٫۲
البرز	۳۸٫۷	۳۵٫۰	۳۹٫۵	۳۶٫۴	۳۹٫۵	۳۵٫۹	۳۹٫۴	۳۵٫۴
ایلام	۳۳٫۳	۳۰٫۶	۳۲٫۵	۳۰٫۳	۳۱٫۷	۲۹٫۷	۳۲٫۳	۳۰٫۱
بوشهر	۳۷٫۹	۳۵٫۱	۳۹٫۰	۳۵٫۹	۴۰٫۴	۳۷٫۲	۳۹٫۹	۳۷٫۰
تهران	۴۰٫۹	۳۷٫۷	۴۰٫۳	۳۷٫۴	۴۰٫۱	۳۷٫۵	۴۰٫۱	۳۶٫۹
چهارمحال و بختیاری	۴۰٫۵	۳۶٫۲	۴۲٫۱	۳۸٫۸	۴۱٫۷	۳۷٫۵	۳۷٫۲	۳۲٫۲
خراسان جنوبی	۳۹٫۴	۳۶٫۳	۳۸٫۹	۳۵٫۹	۴۲٫۵	۳۹٫۵	۴۲٫۰	۳۸٫۹
خراسان رضوی	۴۱٫۹	۳۸٫۶	۴۲٫۴	۳۹٫۳	۴۵٫۰	۴۲٫۸	۴۳٫۰	۳۸٫۹
خراسان شمالی	۴۴٫۳	۴۰٫۲	۴۳٫۶	۳۹٫۶	۴۲٫۱	۳۸٫۴	۳۸٫۷	۳۵٫۸
خوزستان	۴۰٫۰	۳۴٫۴	۳۹٫۷	۳۳٫۵	۴۰٫۲	۳۶٫۳	۴۰٫۳	۳۵٫۹
زنجان	۴۷٫۸	۴۵٫۲	۴۹٫۴	۴۶٫۶	۵۰٫۰	۴۶٫۳	۴۸٫۷	۴۴٫۶
سمنان	۳۷٫۶	۳۵٫۳	۳۸٫۴	۳۵٫۹	۳۸٫۰	۳۵٫۲	۳۶٫۸	۳۴٫۷
سیستان و بلوچستان	۳۶٫۰	۳۱٫۴	۳۳٫۴	۲۹٫۶	۳۴٫۴	۳۰٫۲	۳۴٫۰	۳۰٫۵
فارس	۳۶٫۹	۳۴٫۰	۳۶٫۰	۳۳٫۴	۳۶٫۸	۳۴٫۵	۳۷٫۲	۳۴٫۱
قزوین	۴۴٫۲	۴۰٫۶	۴۳٫۹	۴۰٫۶	۴۴٫۵	۴۱٫۹	۴۳٫۱	۳۹٫۸
قم	۳۷٫۱	۳۳٫۷	۳۶٫۵	۳۳٫۵	۳۶٫۵	۳۴٫۰	۳۷٫۸	۳۴٫۲
کردستان	۴۲٫۳	۳۸٫۰	۴۳٫۰	۳۸٫۶	۴۳٫۳	۳۷٫۳	۴۳٫۱	۳۴٫۳
کرمان	۳۹٫۲	۳۵٫۸	۴۰٫۰	۳۶٫۸	۳۹٫۸	۳۶٫۵	۳۹٫۱	۳۵٫۴
کرمانشاه	۴۲٫۲	۳۵٫۷	۴۳٫۲	۳۷٫۳	۴۱٫۶	۳۶٫۲	۳۹٫۷	۳۳٫۷
کهگیلویه و بویراحمد	۳۵٫۷	۳۲٫۲	۳۴٫۰	۳۱٫۰	۳۲٫۷	۳۰٫۲	۳۴٫۱	۳۱٫۶
گلستان	۳۷٫۲	۳۴٫۲	۳۷٫۳	۳۴٫۵	۳۸٫۱	۳۴٫۵	۳۷٫۷	۳۴٫۰
گیلان	۴۶٫۲	۴۲٫۹	۴۶٫۱	۴۲٫۶	۴۵٫۳	۴۲٫۲	۴۳٫۲	۳۸٫۷
لرستان	۴۲٫۲	۳۶٫۸	۴۱٫۳	۳۶٫۵	۴۰٫۳	۳۴٫۹	۴۰٫۳	۳۵٫۱
مازندران	۴۴٫۹	۴۱٫۰	۴۴٫۷	۴۱٫۲	۴۴٫۸	۴۲٫۲	۴۴٫۷	۴۱٫۲
مرکزی	۳۷٫۱	۳۴٫۶	۳۶٫۴	۳۴٫۱	۳۶٫۴	۳۳٫۵	۳۶٫۴	۳۳٫۴
هرمزگان	۴۲٫۸	۳۶٫۲	۴۰٫۹	۳۱٫۷	۳۸٫۹	۳۴٫۴	۴۲٫۸	۳۷٫۹
همدان	۴۲٫۵	۳۹٫۸	۴۵٫۷	۴۱٫۵	۴۵٫۱	۴۰٫۷	۴۱٫۳	۳۶٫۲
یزد	۴۶٫۸	۴۱٫۹	۴۳٫۸	۴۰٫۵	۴۵٫۱	۴۰٫۸	۴۴٫۹	۴۰٫۸

جدول ۴- سهم اشتغال در بخش‌های عمده فعالیت اقتصادی جمعیت ۱۵ ساله و بیشتر به تفکیک استان در سال‌های ۱۴۰۰-۱۴۰۱

استان	کشاورزی		صنعت		خدمات	
	سال ۱۴۰۱	سال ۱۴۰۰	سال ۱۴۰۱	سال ۱۴۰۰	سال ۱۴۰۱	سال ۱۴۰۰
کل کشور	۱۴,۸	۱۶,۳	۳۳,۶	۳۳,۸	۵۱,۶	۴۹,۸
آذربایجان شرقی	۱۶,۳	۱۷,۳	۴۰,۹	۳۹,۷	۴۲,۷	۴۲,۹
آذربایجان غربی	۲۷,۱	۳۱,۹	۲۴,۷	۲۵,۲	۴۸,۳	۴۲,۹
اردبیل	۲۹,۶	۳۱,۳	۲۴,۹	۲۶,۶	۴۵,۵	۴۲,۲
اصفهان	۸,۴	۹,۳	۴۱,۴	۴۳,۸	۵۰,۰	۴۶,۹
البرز	۳,۲	۳,۴	۴۲,۱	۴۳,۰	۵۴,۷	۵۳,۶
ایلام	۱۹,۴	۲۱,۳	۳۲,۸	۳۰,۵	۴۷,۸	۴۸,۲
بوشهر	۱۱,۴	۱۱,۵	۲۶,۰	۲۵,۴	۶۲,۶	۶۳,۱
تهران	۱,۹	۱,۸	۳۵,۰	۳۵,۴	۶۳,۱	۶۲,۹
چهارمحال و بختیاری	۱۳,۷	۱۳,۰	۴۰,۵	۴۵,۵	۴۵,۸	۴۱,۵
خراسان جنوبی	۱۹,۶	۲۱,۶	۳۳,۳	۳۳,۱	۴۷,۰	۴۵,۳
خراسان رضوی	۱۷,۰	۱۹,۸	۳۵,۱	۳۳,۹	۴۷,۹	۴۶,۳
خراسان شمالی	۳۱,۴	۳۰,۹	۲۸,۲	۲۹,۴	۴۰,۴	۳۹,۷
خوزستان	۱۴,۶	۱۶,۲	۳۴,۲	۳۲,۴	۵۱,۲	۵۱,۴
زنجان	۲۵,۴	۲۷,۴	۳۳,۶	۳۵,۱	۴۱,۰	۳۷,۶
سمنان	۱۲,۶	۱۳,۵	۳۷,۶	۳۷,۶	۴۹,۸	۴۸,۹
سیستان و بلوچستان	۱۳,۹	۱۴,۶	۳۷,۰	۳۸,۲	۴۹,۱	۴۷,۲
فارس	۱۵,۷	۱۹,۳	۲۹,۹	۲۸,۶	۵۴,۴	۵۲,۱
قزوین	۱۵,۵	۱۸,۶	۳۹,۳	۳۹,۲	۴۵,۲	۴۲,۱
قم	۳,۷	۴,۷	۴۴,۰	۴۱,۸	۵۱,۸	۵۳,۲
کردستان	۲۰,۷	۲۲,۴	۲۷,۱	۲۷,۶	۵۲,۲	۵۰,۰
کرمان	۳۸,۶	۳۷,۹	۲۲,۶	۲۱,۹	۳۸,۸	۴۰,۲
کرمانشاه	۲۰,۹	۲۵,۲	۲۵,۶	۲۶,۶	۵۳,۴	۴۸,۲
کهگیلویه و بویراحمد	۱۴,۰	۱۴,۹	۳۵,۴	۳۶,۶	۵۰,۷	۴۸,۵
گلستان	۲۱,۴	۲۴,۳	۲۸,۷	۲۹,۹	۴۹,۹	۴۵,۸
گیلان	۲۰,۸	۲۴,۹	۲۷,۳	۲۷,۱	۵۱,۹	۴۸,۰
لرستان	۲۲,۴	۲۵,۷	۲۷,۱	۲۹,۵	۵۰,۵	۴۴,۹
مازندران	۱۷,۱	۱۸,۸	۳۰,۱	۳۰,۵	۵۲,۸	۵۰,۸
مرکزی	۱۴,۵	۱۵,۷	۴۴,۸	۴۴,۸	۴۰,۷	۳۹,۴
هرمزگان	۱۷,۷	۱۹,۵	۳۰,۵	۳۳,۶	۵۱,۸	۴۷,۰
همدان	۲۳,۴	۲۶,۳	۲۹,۷	۳۰,۴	۴۶,۹	۴۳,۲
یزد	۷,۱	۷,۶	۴۴,۶	۴۴,۳	۴۸,۲	۴۸,۲

جدول ۵- سهم اشتغال در بخش‌های عمده اقتصادی جمعیت ۱۵ ساله و بیشتر بر حسب فصل و به تفکیک استان در سال ۱۴۰۱

استان	بهار			تابستان			پاییز			زمستان	
	کشاورزی	صنعت	خدمات	کشاورزی	صنعت	خدمات	کشاورزی	صنعت	خدمات	کشاورزی	صنعت
کل کشور	۱۶,۰	۳۲,۷	۵۱,۲	۱۵,۸	۳۳,۸	۵۰,۴	۱۴,۳	۳۴,۶	۵۱,۱	۳۳,۲	۵۳,۷
آذربایجان شرقی	۱۸,۰	۴۰,۴	۴۱,۳	۱۷,۹	۳۹,۷	۴۲,۲	۱۵,۰	۴۱,۵	۴۳,۵	۴۲,۰	۴۳,۸
آذربایجان غربی	۳۰,۷	۲۴,۵	۴۴,۸	۳۲,۵	۲۳,۴	۴۴,۱	۲۳,۱	۲۷,۵	۴۹,۴	۲۳,۳	۵۶,۱
اردبیل	۳۰,۹	۲۴,۱	۴۴,۹	۳۰,۷	۲۴,۸	۴۴,۵	۲۸,۶	۲۶,۸	۴۴,۷	۲۳,۸	۴۸,۰
اصفهان	۸,۴	۴۱,۳	۵۰,۳	۹,۸	۴۱,۶	۴۸,۲	۸,۴	۴۱,۸	۴۹,۶	۴۰,۸	۵۲,۰
البرز	۳,۰	۴۴,۴	۵۲,۷	۳,۷	۴۱,۳	۵۵,۰	۳,۷	۴۱,۱	۵۵,۱	۴۱,۷	۵۵,۸
ایلام	۲۱,۲	۳۱,۱	۴۷,۷	۱۸,۶	۳۴,۲	۴۷,۳	۱۹,۰	۳۳,۳	۴۷,۸	۳۲,۹	۴۸,۴
بوشهر	۱۱,۷	۲۵,۴	۶۲,۹	۱۰,۱	۲۶,۵	۶۳,۳	۱۲,۴	۲۶,۵	۶۱,۱	۲۵,۴	۶۳,۱
تهران	۱,۶	۳۲,۱	۶۵,۴	۲,۱	۳۶,۳	۶۱,۶	۲,۲	۳۶,۴	۶۱,۴	۳۴,۱	۶۴,۲
چهارمحال و بختیاری	۱۵,۶	۳۹,۹	۴۴,۵	۱۵,۳	۴۳,۳	۴۱,۴	۱۳,۴	۳۹,۳	۴۷,۳	۳۹,۴	۵۰,۷
خراسان جنوبی	۲۲,۶	۳۳,۶	۴۳,۹	۲۰,۹	۳۴,۸	۴۴,۳	۱۹,۴	۳۲,۰	۴۸,۷	۳۳,۱	۵۰,۸
خراسان رضوی	۱۷,۸	۳۴,۴	۴۷,۸	۱۷,۴	۳۵,۶	۴۷,۰	۱۸,۵	۳۷,۷	۴۳,۸	۳۲,۶	۵۳,۳
خراسان شمالی	۳۳,۸	۲۷,۶	۳۸,۶	۳۳,۵	۲۸,۷	۳۷,۸	۳۱,۶	۲۷,۳	۴۱,۱	۲۹,۲	۴۴,۶
خوزستان	۱۵,۷	۳۲,۲	۵۲,۱	۱۳,۰	۳۶,۶	۵۰,۴	۱۳,۳	۳۵,۵	۵۱,۲	۳۲,۶	۵۰,۹
زنجان	۲۷,۰	۳۴,۷	۳۸,۳	۲۸,۹	۳۲,۲	۳۸,۹	۲۳,۳	۳۴,۸	۴۱,۹	۳۲,۶	۴۴,۹
سمنان	۱۳,۵	۳۵,۰	۵۱,۴	۱۳,۰	۳۷,۱	۴۹,۹	۱۳,۰	۳۹,۹	۴۷,۰	۳۸,۵	۵۰,۸
سیستان و بلوچستان	۱۴,۹	۳۶,۳	۴۸,۸	۱۳,۰	۴۰,۵	۴۶,۵	۱۳,۶	۳۷,۸	۴۸,۶	۳۳,۶	۵۲,۳
فارس	۱۵,۴	۳۰,۹	۵۳,۶	۱۶,۴	۲۹,۶	۵۴,۰	۱۷,۲	۲۸,۴	۵۴,۴	۳۰,۸	۵۵,۴
قزوین	۱۶,۹	۳۸,۱	۴۵,۰	۱۸,۰	۳۸,۱	۴۳,۸	۱۴,۳	۴۱,۰	۴۴,۶	۳۹,۹	۴۷,۵
قم	۴,۳	۴۰,۹	۵۴,۷	۴,۱	۴۲,۹	۵۲,۵	۳,۵	۴۷,۵	۴۸,۷	۴۴,۸	۵۱,۴
کردستان	۲۰,۳	۲۸,۴	۵۱,۲	۲۲,۴	۲۶,۶	۵۱,۰	۲۰,۷	۲۸,۷	۵۰,۶	۲۴,۳	۵۶,۵
کرمان	۳۹,۲	۲۱,۷	۳۹,۲	۳۷,۹	۲۳,۵	۳۸,۵	۳۹,۱	۲۲,۵	۳۸,۴	۲۲,۶	۳۹,۱
کرمانشاه	۲۳,۳	۲۶,۸	۴۹,۸	۲۴,۲	۲۴,۴	۵۱,۳	۱۹,۰	۲۵,۱	۵۵,۹	۲۶,۲	۵۷,۰
کهگیلویه و بویراحمد	۱۵,۱	۳۲,۷	۵۲,۲	۱۵,۴	۳۶,۵	۴۸,۱	۱۳,۸	۳۷,۲	۴۹,۰	۳۵,۳	۵۳,۲
گلستان	۲۳,۹	۲۷,۷	۴۸,۴	۲۲,۲	۲۹,۳	۴۸,۵	۲۰,۱	۲۸,۹	۵۱,۰	۲۸,۸	۵۱,۷
گیلان	۲۹,۷	۲۳,۰	۴۷,۳	۲۲,۱	۲۶,۷	۵۱,۳	۱۴,۱	۳۱,۹	۵۴,۰	۲۷,۷	۵۵,۳
لرستان	۲۴,۰	۲۷,۳	۴۸,۸	۲۳,۱	۲۷,۰	۴۹,۹	۲۳,۰	۲۶,۰	۵۱,۰	۲۸,۱	۵۲,۲
مازندران	۱۹,۸	۲۹,۰	۵۱,۱	۱۸,۰	۲۹,۳	۵۲,۷	۱۵,۸	۳۰,۳	۵۳,۸	۳۱,۶	۵۳,۶
مرکزی	۱۵,۴	۴۲,۱	۴۲,۵	۱۵,۲	۴۴,۲	۴۰,۷	۱۳,۷	۴۷,۲	۳۹,۱	۴۵,۹	۴۰,۵
هرمزگان	۱۶,۵	۳۰,۰	۵۳,۵	۱۸,۰	۲۹,۶	۵۲,۳	۱۸,۶	۳۱,۶	۴۹,۷	۱۷,۷	۵۱,۴
همدان	۲۶,۸	۳۰,۴	۴۲,۸	۲۷,۰	۲۹,۲	۴۳,۸	۲۰,۸	۳۰,۸	۴۸,۴	۲۸,۵	۵۳,۱
یزد	۷,۹	۴۴,۸	۴۷,۳	۷,۳	۴۴,۳	۴۸,۴	۶,۲	۴۴,۱	۴۹,۷	۴۵,۴	۴۷,۵

تعاریف و مفاهیم

اندازه‌گیری اشتغال و بیکاری در طرح آمارگیری نیروی کار مرکز آمار ایران تا جایی که ممکن است از تعاریف و مفاهیم بین‌المللی جدید و بر اساس سیزدهمین کنفرانس بین‌المللی آمارشناسان کار^۱ که در سال ۱۹۸۳ برگزار گردید (ICLS ۱۹۸۳)، تبعیت می‌کند.

کار: برای تعیین چگونگی فعالیت اقتصادی افراد از کلمه کلیدی کار استفاده شده است. کار آن دسته از فعالیت‌های اقتصادی (فکری یا بدنی) است که به منظور کسب درآمد (نقدی یا غیرنقدی) صورت پذیرد و هدف آن تولید کالا یا ارائه خدمت باشد. افرادی که کار می‌کنند به طور عمده به دو گروه خود اشتغال (افرادی که برای خود کار می‌کنند) و مزد و حقوق‌بگیر (افرادی که در قبال کار خود مزد و حقوق می‌گیرند) تقسیم می‌شوند.

زمان آماری (هفته مرجع): زمان آماری برای تعیین وضع فعالیت، دومین و سومین هفته تقویمی (شنبه تا جمعه) ماه میانی هر فصل است که هفته مرجع نامیده می‌شود.

شاغل: افراد ۱۵ ساله و بیش‌تر که در طول هفته مرجع، طبق تعریف کار، حداقل یک ساعت کار کرده و یا بنا به دلایلی به طور موقت کارشان را ترک کرده باشند. افرادی که بدون دریافت مزد برای یکی از اعضای خانوار خود که با وی نسبت خویشاوندی دارند، کار می‌کنند (کارکنان فامیلی بدون مزد)؛ کارآموزانی که در دوره کارآموزی فعالیتی در ارتباط با فعالیت مؤسسه محل کارآموزی انجام می‌دهند، یعنی به طور مستقیم در تولید کالا یا ارائه خدمات سهیم هستند؛ محصلانی که در هفته مرجع مطابق تعریف، کار کرده‌اند و تمام افرادی که در نیروهای مسلح به صورت کادر دائم یا موقت خدمت می‌کنند (نیروهای مسلح شامل پرسنل کادر، درجه‌داران و سربازان وظیفه نیروهای نظامی و انتظامی)، از جمله گروه‌های افراد شاغل محسوب می‌شوند.

بیکار: افراد ۱۵ ساله و بیش‌تر که سه ضابطه را به طور هم‌زمان دارا باشند: ۱- در هفته مرجع فاقد کار باشند (دارای اشتغال مزدبگیری یا خوداشتغالی نباشند)؛ ۲- در هفته مرجع و سه هفته قبل از آن جویای کار باشند (اقدامات مشخصی را به منظور جستجوی اشتغال مزدبگیری و یا خوداشتغالی به عمل آورده باشند)؛ ۳- در هفته مرجع و یا هفته بعد از آن برای اشتغال مزدبگیری یا خوداشتغالی، آماده برای کار باشند. افرادی که به دلیل آغاز به کار در آینده و یا انتظار بازگشت به شغل قبلی جویای کار نبوده، ولی فاقد کار و آماده برای کار بوده‌اند، نیز بیکار محسوب می‌شوند.

نیروی کار (جمعیت فعال): مجموع جمعیت شاغل و بیکار است.

اشتغال ناقص: افراد دارای اشتغال ناقص شامل تمام شاغلانی است که در هفته مرجع، حاضر در سرکار یا غایب موقت از محل کار بوده و به دلایل اقتصادی نظیر رکود کاری، پیدا نکردن کار با ساعت کار بیش‌تر، قرار داشتن در فصل غیرکاری و... کم‌تر از ۴۴ ساعت کار کرده، خواهان و آماده برای انجام کار اضافی در هفته مرجع بوده‌اند.

۱. ILO, Thirteenth International Conference of Labour Statisticians (Geneva, ۱۹۸۳).

شاخص‌ها

نرخ مشارکت اقتصادی (نرخ فعالیت اقتصادی)

عبارت است از نسبت جمعیت فعال (شاغل و بیکار) به جمعیت در سن کار، ضربدر ۱۰۰.

$$\text{نرخ مشارکت اقتصادی} = \frac{\text{جمعیت فعال ۱۵ ساله و بیش‌تر}}{\text{جمعیت ۱۵ ساله و بیش‌تر}} \times ۱۰۰$$

نسبت اشتغال

عبارت است از نسبت جمعیت شاغل یا به کل جمعیت در سن کار، ضربدر ۱۰۰.

$$\text{نسبت اشتغال} = \frac{\text{جمعیت شاغل ۱۵ ساله و بیش‌تر}}{\text{جمعیت ۱۵ ساله و بیش‌تر}} \times ۱۰۰$$

نرخ بیکاری

عبارت است از نسبت جمعیت بیکار به جمعیت فعال (شاغل و بیکار)، ضربدر ۱۰۰.

$$\text{نرخ بیکاری} = \frac{\text{جمعیت بیکار ۱۵ ساله و بیش‌تر}}{\text{جمعیت فعال ۱۵ ساله و بیش‌تر}} \times ۱۰۰$$

نرخ اشتغال

عبارت است از نسبت جمعیت شاغل به جمعیت فعال (شاغل و بیکار)، ضربدر ۱۰۰.

$$\text{نرخ اشتغال} = \frac{\text{جمعیت شاغل ۱۵ ساله و بیش‌تر}}{\text{جمعیت فعال ۱۵ ساله و بیش‌تر}} \times ۱۰۰ = ۱۰۰ - \text{نرخ بیکاری}$$

نرخ بیکاری جوانان ۱۵-۲۴ ساله

عبارت است از نسبت جمعیت بیکار ۱۵-۲۴ ساله به جمعیت فعال ۱۵-۲۴ ساله، ضربدر ۱۰۰.

$$\text{نرخ بیکاری جوانان ۱۵-۲۴ ساله} = \frac{\text{جمعیت بیکار ۱۵-۲۴ ساله}}{\text{جمعیت فعال ۱۵-۲۴ ساله}} \times ۱۰۰$$

نرخ بیکاری گروه سنی ۱۸-۳۵ ساله

عبارت است از نسبت جمعیت بیکار ۱۸-۳۵ ساله به جمعیت فعال ۱۸-۳۵ ساله، ضربدر ۱۰۰.

$$\text{نرخ بیکاری گروه سنی ۱۸-۳۵ ساله} = \frac{\text{جمعیت بیکار ۱۸-۳۵ ساله}}{\text{جمعیت فعال ۱۸-۳۵ ساله}} \times ۱۰۰$$

نرخ بیکاری فارغ التحصیلان آموزش عالی

عبارت است از نسبت جمعیت بیکار فارغ التحصیل آموزش عالی به جمعیت فعال فارغ التحصیل آموزش عالی، ضرب در ۱۰۰.

$$\text{نرخ بیکاری فارغ التحصیلان آموزش عالی} = \frac{\text{جمعیت بیکار فارغ التحصیل آموزش عالی}}{\text{جمعیت فعال فارغ التحصیل آموزش عالی}} \times 100$$

سهام جمعیت بیکار ۱۵ ساله و بیش تر فارغ التحصیل آموزش عالی

عبارت است از نسبت جمعیت بیکار فارغ التحصیل آموزش عالی به کل جمعیت بیکار ۱۵ ساله و بیش تر، ضرب در ۱۰۰.

$$\text{سهام جمعیت بیکار ۱۵ ساله و بیش تر فارغ التحصیل آموزش عالی} = \frac{\text{جمعیت بیکار ۱۵ ساله و بیش تر فارغ التحصیل آموزش عالی}}{\text{جمعیت بیکار ۱۵ ساله و بیش تر}} \times 100$$

سهام جمعیت شاغل ۱۵ ساله و بیش تر فارغ التحصیل آموزش عالی

عبارت است از نسبت جمعیت شاغل فارغ التحصیل آموزش عالی به کل جمعیت شاغل ۱۵ ساله و بیش تر، ضرب در ۱۰۰.

$$\text{سهام جمعیت شاغل ۱۵ ساله و بیش تر فارغ التحصیل آموزش عالی} = \frac{\text{جمعیت شاغل ۱۵ ساله و بیش تر فارغ التحصیل آموزش عالی}}{\text{جمعیت شاغل ۱۵ ساله و بیش تر}} \times 100$$

سهام اشتغال ناقص ۱۵ ساله و بیش تر

عبارت است از نسبت جمعیت ۱۵ ساله و بیش تر دارای اشتغال ناقص به جمعیت شاغل ۱۵ ساله و بیش تر، ضرب در ۱۰۰.

$$\text{سهام اشتغال ناقص ۱۵ ساله و بیش تر} = \frac{\text{جمعیت ۱۵ ساله و بیش تر دارای اشتغال ناقص}}{\text{جمعیت شاغل ۱۵ ساله و بیش تر}} \times 100$$

نرخ جوانان ۱۵-۲۴ ساله غیر شاغل غیر محصل (NEET)

عبارت است از نسبت جمعیت ۱۵-۲۴ ساله و بیش تر که شاغل و در حال تحصیل نیستند به جمعیت ۱۵-۲۴ ساله، ضرب در ۱۰۰.

$$\text{نرخ جوانان ۱۵-۲۴ ساله غیر شاغل غیر محصل (NEET)} = \frac{\text{جوانان ۱۵-۲۴ ساله غیر شاغل غیر محصل}}{\text{جمعیت ۱۵-۲۴ ساله}} \times 100$$