

# Toila valla arengukava aastateks 2018 – 2030



# Sisukord

Sissejuhatus.....	3
1. Toila valla arengueeldused.....	4
1.1 Territoorium ja rahvastik.....	4
1.2 Haridus ja noorsootöö.....	7
1.3 Kultuur, sport ja vaba aeg.....	8
1.3.1 Kultuur.....	8
1.3.2 Sport.....	9
1.3.3 Vaba aeg.....	10
1.4 Sotsiaal ja tervishoid.....	10
1.5. Majandus.....	11
1.5.1 Elukeskkond.....	11
1.5.2 Ettevõtlus ja turism.....	12
1.6 Valla juhtimine.....	13
2. Strateegia.....	14
2.1 Visioon aastaks 2030.....	14
2.2 Strateegilised eesmärgid, programmid ja meetmed.....	14
3. Arengukava rakendamine.....	17
3.1 Valla finantsvõimekus.....	17
3.2 Arengukava seire.....	17

## Sissejuhatus

Toila vald moodustati 2017. aasta Eesti omavalitsuste haldusreformi käigus Toila valla, Kohtla valla ja Kohtla-Nõmme valla ühinemisel. Arengukava koostamise algatas Toila Vallavolikogu 2018. a veebruarikuus (otsus 21.02.2018 nr 27), protsessi koordineerimiseks moodustati arengukava koostamise juhtrühm, kuhu kuulusid volikogu esimees ja aseesimees, volikogu komisjonide esimehed ja vallavalitsuse liikmed. Arengukava koostamist koordineerisid valla arendusnõunik ja Cumulus Consulting OÜ konsultant.

Valla üheks eripäraks on paiknemine suuremate keskuste lähedal, omades suurt potentsiaali nii külastus- kui elukeskkonnana. Valla territooriumile jäävad mitmed maakonna ja Eesti mõistes olulised külastuskeskused – Toilas Oru park koos sadama- ja rannaalaga, Valastel Eesti kõrgeim juga, Ontikal ja Sakas mõisad ning Kohtla-Nõmmel Eesti Kaevandusmuuseum. Jõhvi- ja Kohtla-Järve linnapiirkonna kontekstis on Toila vald väärtustatud elukeskkond, mille peamised elumupiirkonnad asuvad looduskaunites kohtades. 30 km merepiiri katab valdavas osas Eesti kõrgeim pankrannik.

Valla pindala on 266 km<sup>2</sup> ning elanike arv 01.01.2018 seisuga väiksem Ida-Viru maakonnas 4 807 (3,4% kogu maakonna elanikest), olles Eesti 79 omavalitsusest rahvaarvu suuruselt 86. kohal. Vallas on 26 küla, 1 alev (Kohla-Nõmme) ja 2 alevikku (Toila, Voka). Valla territooriumi sisse jäävad kaks lahusosa – Kohtla-Järve linnale kuuluvat haldusüksust Kukruse ja Oru.

Käesolev dokument on halduseformi järgse Toila valla esimene arengukava, kus määratletakse omavalitsusüksuse peamised arengusuunad kuni aastani 2030. Arengukava põhidokument koosneb kolmest osast. Esimeses osas on kajastatud Toila valla arengueeldused, sh hariduse- ja noorsootöö, kultuuri, spordi ja vaba aja, turismi ja ettevõtluse, sotsiaal ja tervishoid ning valla juhtimine valdkondade peamised kitsaskohti ning arengueelduseid. Teises osas on välja toodud valla arengustrateegia – visioon, eesmärgid, meetmed ja tegevused. Kolmandas peatükiks on arengukava rakendamine, kus käsitletakse arengukava seiret ning seoseid eelarvestrateegiaga. Arengukava lisas 1 on välja toodud investeeringute kava, mis on aluseks eelarvestrateegiale. Lisas 2 on toodud endiste Toila valla, Kohtla valla ja Kohtla-Nõmme valla ühinemisleping, mis kehtib kuni 2021. aastal toimuvate KOV valimiseni ning milles on võetud kohtustusi, mis kattuvad käesoleva arengukava perioodiga.

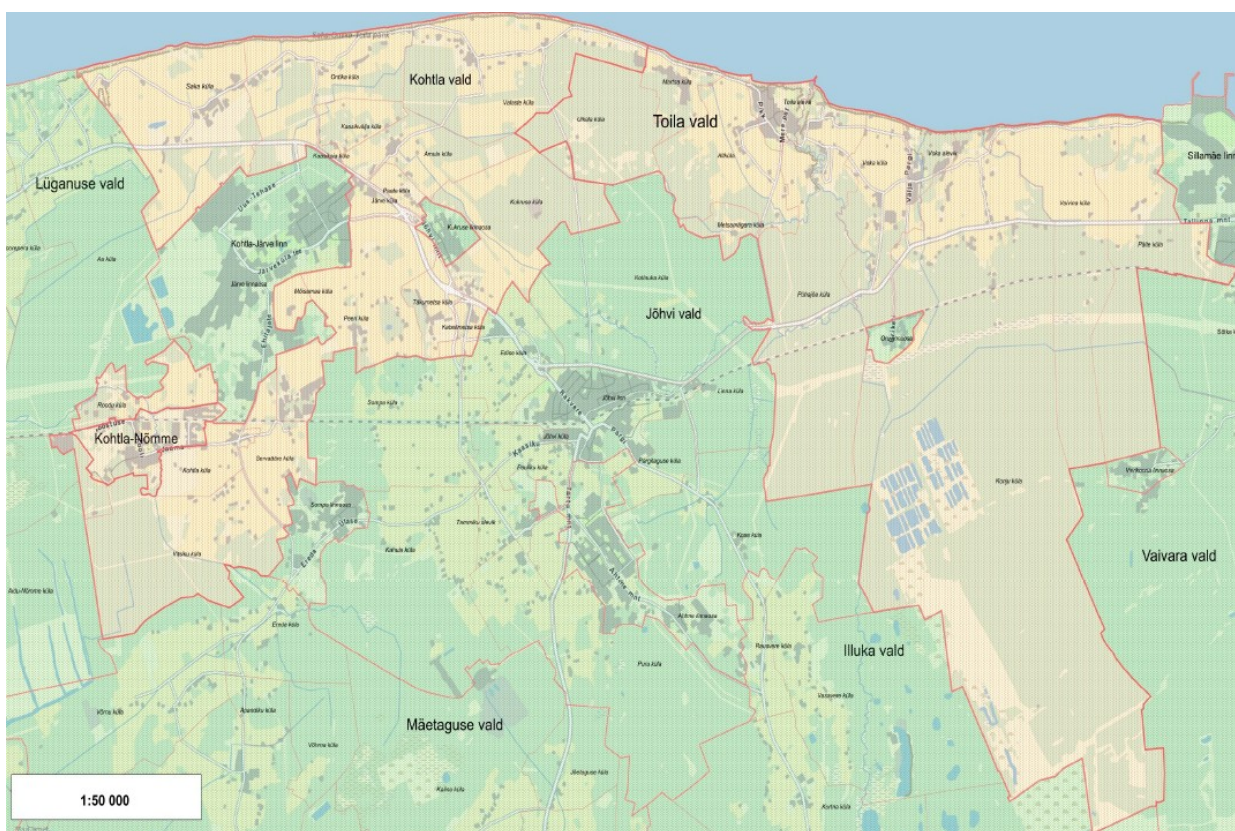
Toila valla arengukava koostamisel on lähtunud endiste Toila, Kohtla ja Kohtla-Nõmme arengukavade prioriteetidega, kolme valla ühinemislepingus seatud eesmärkidega ning olulise sisendi on andnud ka avalikud arengukava seminarid ja valdkondlikud kohtumised. Laiema huvigrupi kaasamine toimus perioodil juuli – august 2018 läbi veebiküsitluse.

# 1. Toila valla arengueeldused

## 1.1 Territoorium ja rahvastik

Toila vald paikneb Ida-Viru maakonna keskregioonis, naabriteks on idaosas Sillamäe ja Narva-Jõesuu linn, lõunas Jõhvi ja Alutaguse vald ning läänes Kohtla-Järve linn ja Lüganuse vald. Põhjaosast piirneb vald Soome lahega. Valla pindala on ligikaudu 266 km<sup>2</sup> ning [asustustihedus 17,7 elanikku km<sup>2</sup> kohta](#).

Tähtsamatest ühendusteedest läbib valda Tallinn – Narva maantee (põhimaantee nr 1) ja raudtee, peatusega Kohtla-Nõmmel. Valla elanikele tagab hea raudteeühenduse lisaks Kohtla-Nõmmel paiknevale peatusele ka Jõhvi ja Oru peatused, mis valla erinevatest osadest on hea ligipääsetavusega.



Joonis 1. Toila valla kaart

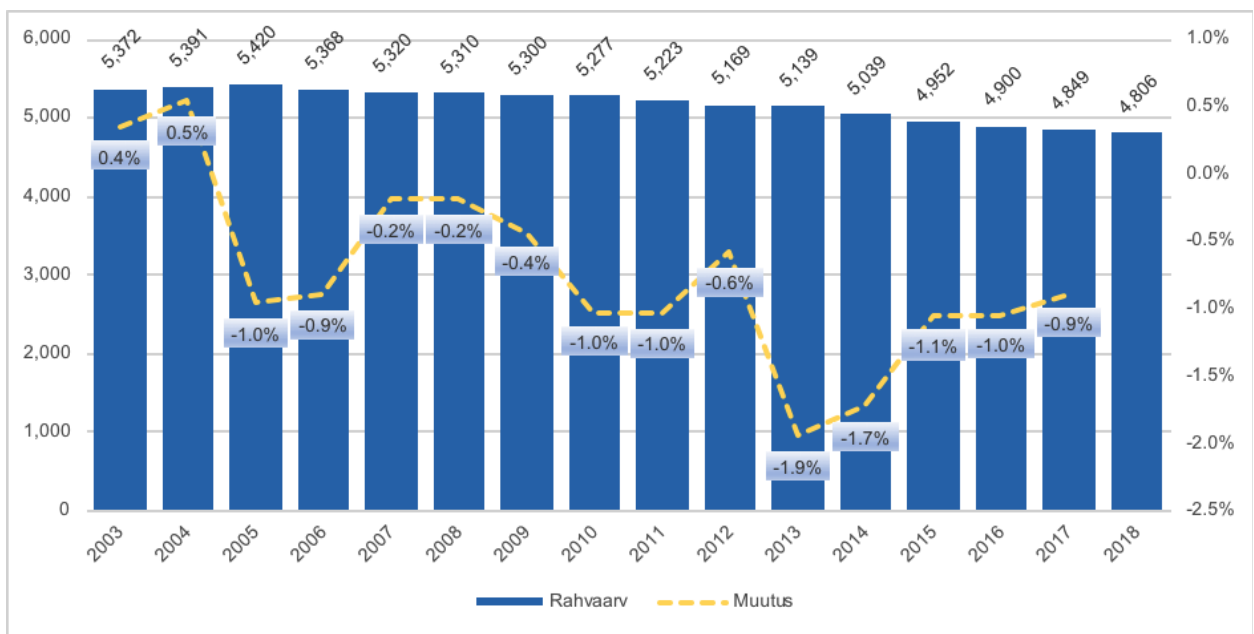
Toila vallas elab 01.01.2020 rahvastikuregistri andmetel kokku 4 739 inimest. Valla administratiivseks keskuseks on Toila alevik, mis on Kohtla-Nõmme alevi (950 elanikku) järel suuruselt teine asula (864 elanikku). Elanike arvu poolest on suuruselt kolmas Voka alevik, kus elab 737 inimest. Täiendavalt on avatud teenuskeskused Kohtla-Nõmmel ja Järve külas, endistes vallakeskustes. Vallas on 26 küla – rahvaarvult suurim on Järve küla (583), järgnevad Pühajõe küla (189), Konju küla (164), Saka küla (118), Valaste (119) ja Voka küla (116). Ülejäänud 21 küla rahvaarv jääb alla 100 elaniku.

Ida-Viru maakonnaplaneering 2030+ järgi on Toila valla peamisteks nõ maakondlik keskusteks Jõhvi vald ja Kohtla-Järve linn. Lisaks on vallas Toila ja Voka alevikust moodustuv kohaliku tasandi kaksikeskus ja nn lähikeskus Kohtla-Nõmme alev. Keskuste tasandite rollid on kirjeldatud järgnevalt:

- Maakondlik keskus – linn, kuhu on koondunud töökohad ja haridusasutused, regionaalsed avaliku sektori pakutavad teenused ja mitmekülgsed erasektori pakutavad teenused. See on keskus, kuhu inimesed igapäevaselt, eelkõige töö- ja haridusalaselt, liiguvad.
- Kohalik keskus – keskus, mis pakub kodukoha lähedal esmavajalikke teenuseid. See on keskus, mis võib, kuid ei pruugi olla ka oluliseks kohaliku tasandi töökohtade pakkujaks.
- Lähikeskus – keskus, mis pakub kohaliku keskusega võrreldes suhteliselt väiksemat hulka teenuseid, kuid mille roll on oluline üksikute kodulähedaste teenuste pakkumisel.

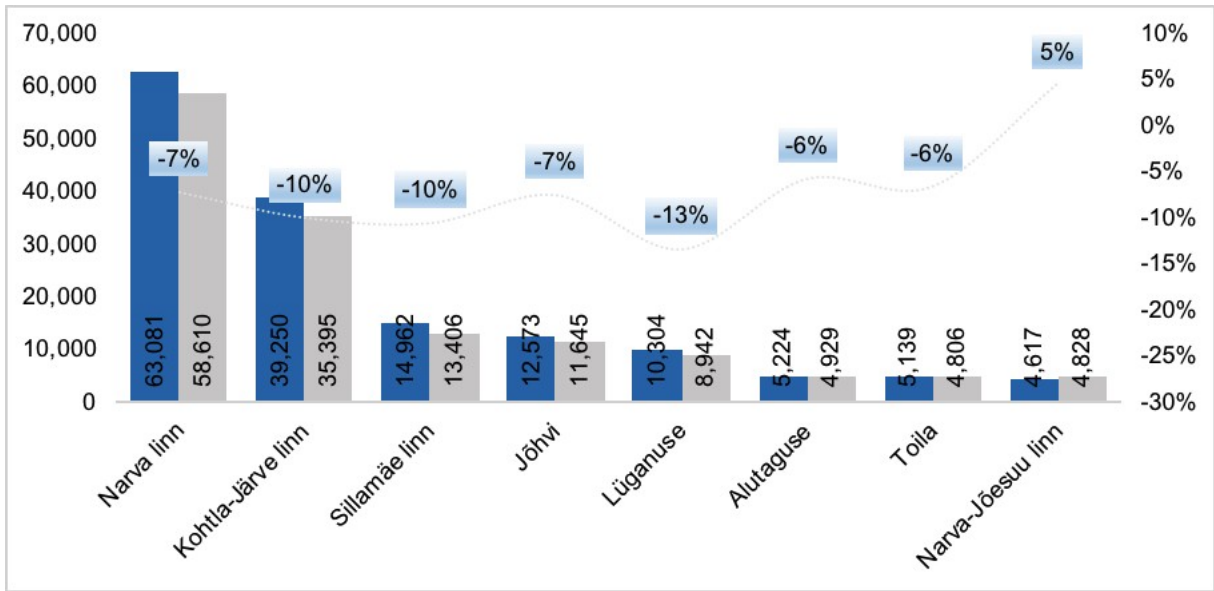
Teenuste tarbimist ja töötamist maakondlikes keskustes toetavad nii suhteliselt lühikesed vahemaad kui ka transpordiühendused. Kodu lähedalt on võimalik saada enamus teenuseid – haridus, huviharidus, sotsiaalteenused, perearst ja erasektori pakutavad teenused (kaubandus jms).

Toila vallas elas rahvastikuregistri andmetel 2020. aasta alguse seisuga 4 739 inimest, maakonna elanike arv kokku oli umbes 142 000. Viimasel viieteistkümnel aastal on elanike arv vallas vähenenud ligi 600 elaniku võrra. Vähenemise tempo on olnud kiirem eelkõige peale 2011 aastat (joonis 2).



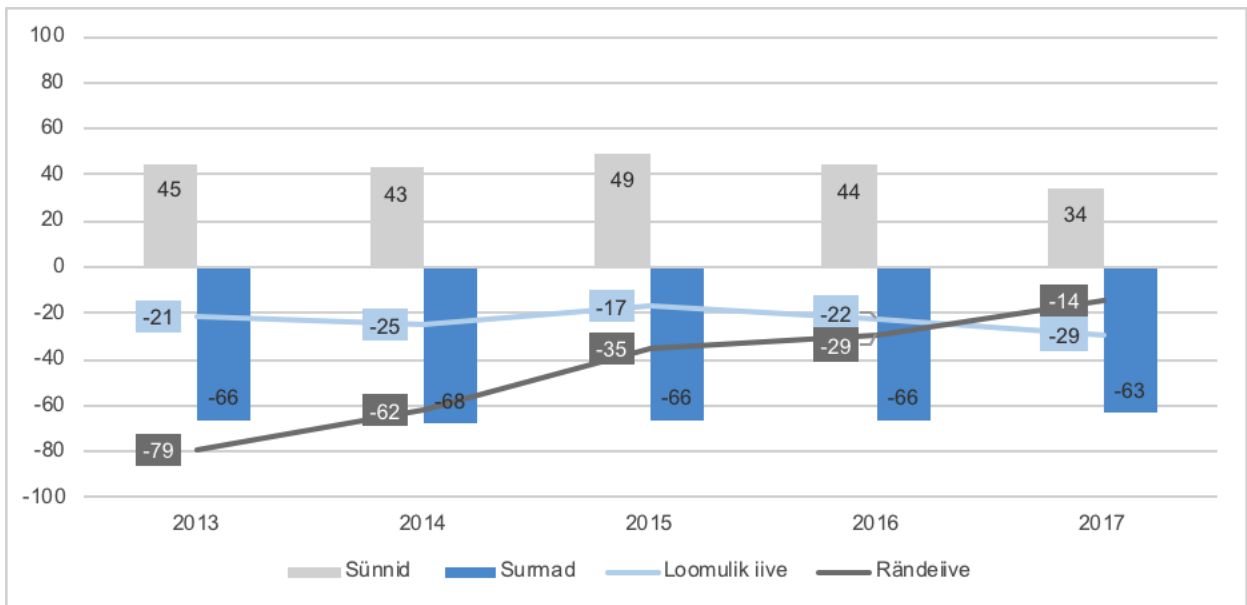
Joonis 2. Rahvaarv Toila vallas 2003 – 2018 (Rahvastikuregister)

Toila vallas on võrreldes maakonna teiste omavalitsustega (v.a. Narva-Jõesuu linn) registreeritud elanike arv suhteliselt vähem kahanenud (joonis 3).



Joonis 3. Rahvaarv ja rahvaarvu muutus maakonna omavalitsustes 2013 – 2018 (Rahvastikuregister)

Loomulik- ja rändeiive on Toila vallas olnud negatiivne (joonis 4). Perioodil 2013 – 2017 on aastas keskmiselt sündinud 43 last ja surnud 66 inimest ehk loomuliku iibe tulemusena on rahvaarv vähenenud umbes 23 elaniku võrra aastas. Rändeiibe tulemusel on aastakeskmiselt lahkunud umbes 44 elanikku, kuid lahkujate arv on aasta-aastalt jäänud väiksemaks. Kui 2013. aastal oli rändesaldo negatiivne 79 inimese võrra, siis 2017. aastal ainult 14 inimese võrra.



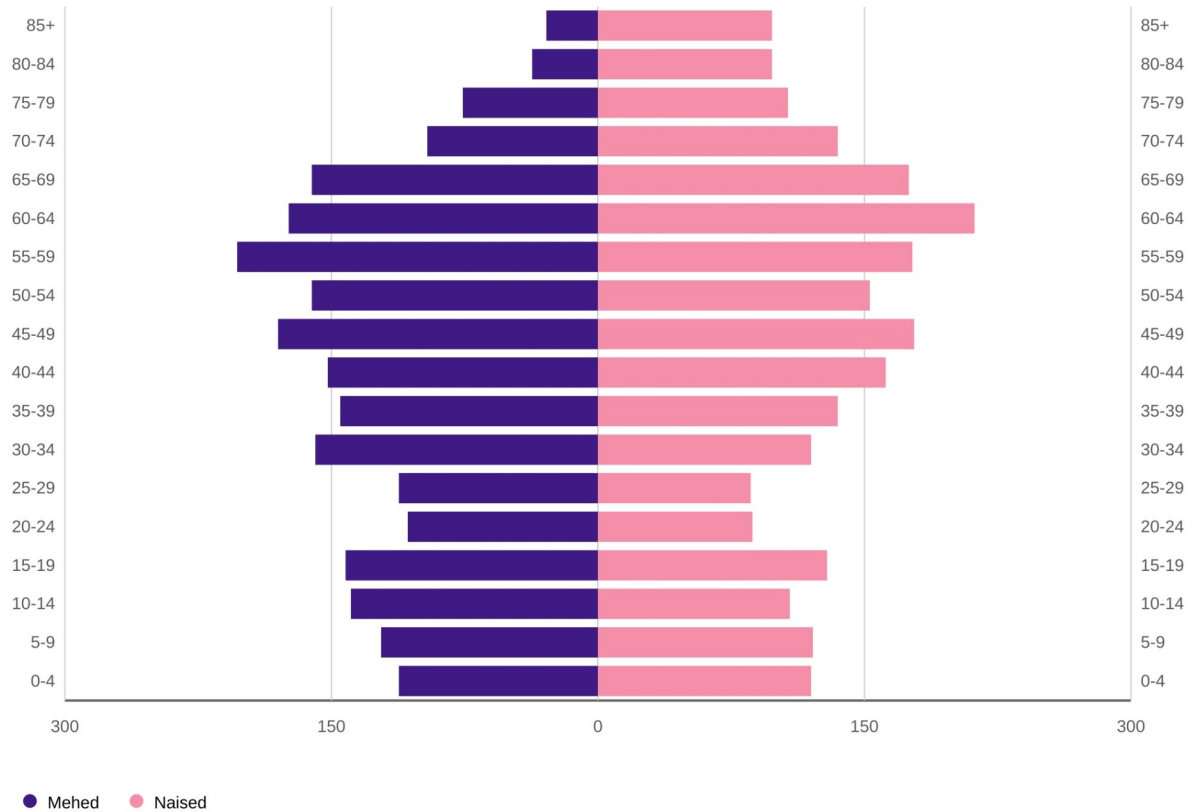
Joonis 4. Loomulik- ja rändeiive aastatel 2013 – 2017 (Rahvastikuregister)

Rahvastiku soo-vanusjaotus Toila vallas viieaastaste vanuserühmade lõikes on välja toodud joonisel 5. Elanikkonna vanusstruktuur on raskeskeskmega vanemates vanuserühmades (alates 40-69 eluaastast).

Tegemist on vananeva rahvastikuga, kus eakate arvukus jätkab nii suhtes muudesse vanuserühmadesse kui ka absoluutväärtuses kiiret kasvu.

Rahvastiku soovanuskoosseis | Toila vald, 2020

Allikas: statistikaamet



Joonis 5. Rahvastiku soo-vanusjaotus Toila vallas seisuga 01.01.2020 ([juhtimislaud.stat.ee](http://juhtimislaud.stat.ee))

Laste põlvkonnad on väiksemad kui vanemate põlvkonnad ja tulevikus sündide arv langeb. Seega väheneb ka noorema vanusegrupi arvukusest otseses sõltuvuses olev nõudlus alushariduse ja üldhariduse teenuse järele – **vajadus nii lasteaia- kui ka koolikohtade arvu osas perspektiivis kahaneb**. Tööealise elanikkonna suuremad vanuserühmad (55-64 eluaastat) on umbes 35% arvukamad tööturule sisenevatest vanuserühmadest (10-19 eluaastat), mis toob kaasa maksumaksjate arvu vähenemise. Kasvab sotsiaalteenuseid vajavate eakate arvukus ja nende osatähtsus rahvastikust.

## Valdkonna arengueeldused

- Valla territooriumil paiknevate Kohtla-Järve lahusosade (Oru ja Kukruse linnaosa) liitmine Toila vallaga;
- Ühenemisläbirääkimiste alustamine Jõhvi vallaga;

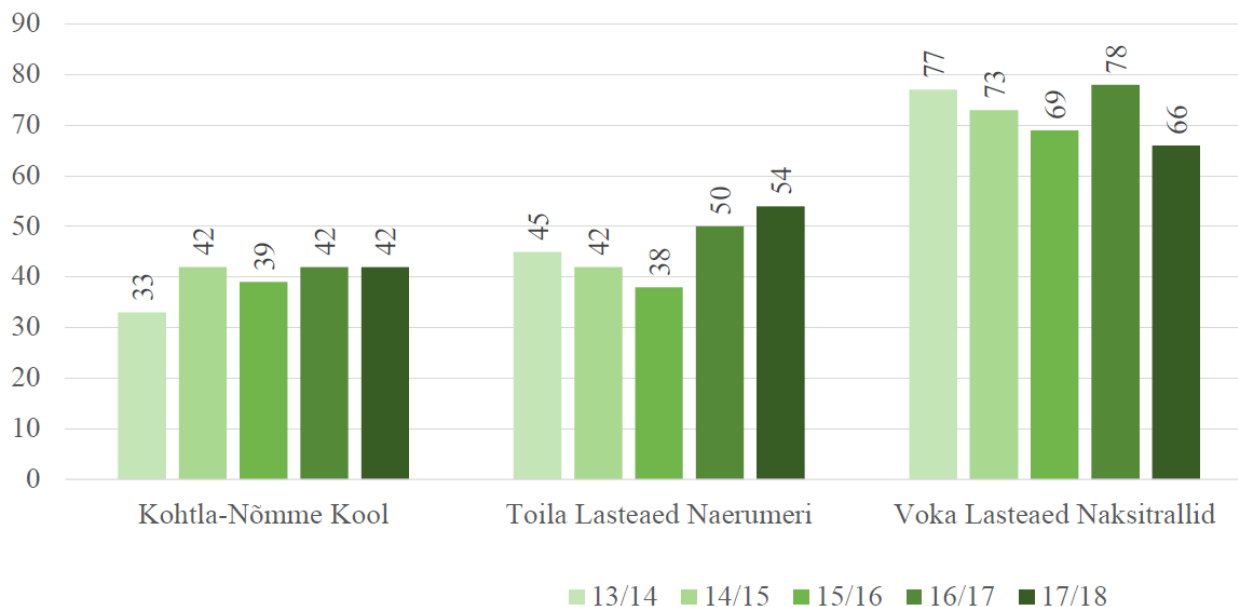


- Uue üldplaneeringu koostamine, mis kaardistab võimalikud uued perspektiivsed elamualad ning omavalitsuse aktiivsem sekkumine uute elamualade kavandamisel ja vajaliku infrastruktuuri väljaehitamisel;
- Kasutusest välja langenud korterelamute lammutamine, misjärel oleks võimalik heakorrastatud maa-ala võtta elamuehituseks taas kasutusse, andes seeläbi võimaluse uute inimeste elama asumiseks;
- Elukeskkonna jätkuv heakorrastamine ning avalike teenuste hea kättesaadavuse tagamine, mis loob eeldused uute inimeste valda elamaasumiseks.

## 1.2 Haridus ja noorsootöö

Toila vallas tegutsevad koolieelsed lasteasutused Kohtla-Nõmme alevis, Voka ja Toila alevikes. Viimase näol on tegemist eralasteaiaga, kellelt vald ostab täismahus lasteaiateenust. Kokku käivad eelpool nimetatud lasteaedades 162 last – Kohtla-Nõmmel 42, Vokas 66 ja Toilas 54.

Lasteaias käivate laste arv on Kohtla-Nõmmel viimasel viiel aastal püsinud võrdlemisi stabiilsena, Voka lasteaias vähenenud ca 10 lapse võrra ning Toilas olnud pigem kasvutrendis, saavutamaks 2018/2019 maksimaalse 60 koha täitumise. Laste arvu muutus lasteaedades on toodud joonisel 6.



Joonis 6. Lasteaias käivate laste arv õppeaastatel 13/14 - 17/18

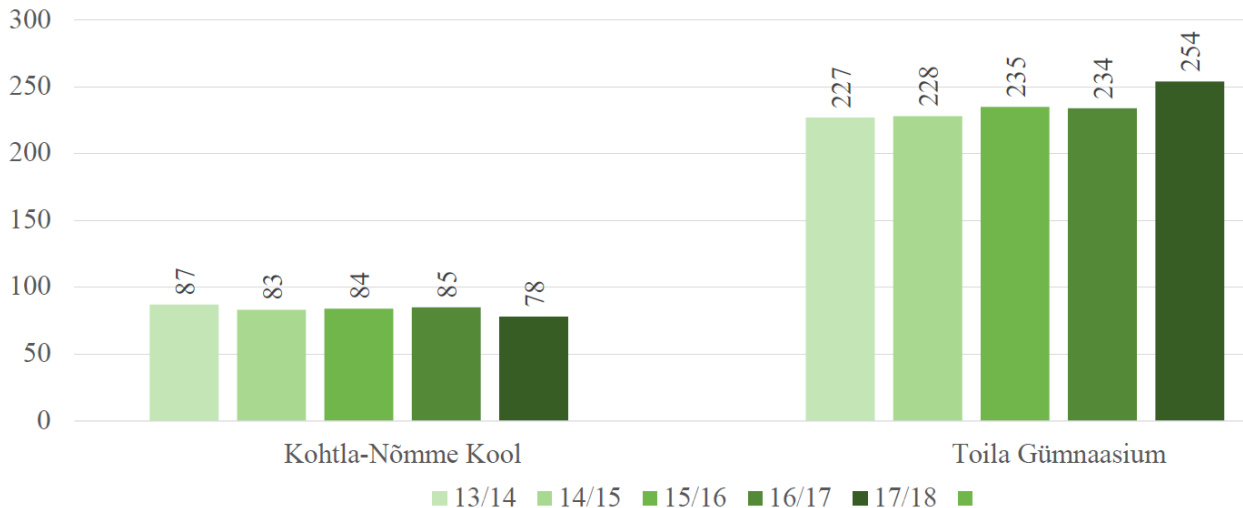
Teistes, peamiselt naaberomavalitsuste lasteaedades käib suurusjärgus 75 last. Seda ennekõike põhjusel, et endise Kohtla valla regionaalse eripäeva (Kohtla-Järve linna lähedus) tõttu ei asunud ühtegi lasteaeda ning lasteaiateenust osteti täies mahus sisse.

Valla üldhariduskoolideks on Toila Gümnaasium ja Kohtla-Nõmme Kool (haldab muu hulgas lasteaeda), kus õpib 2017/2018 õppeaastal õppis kokku 332 noort – Kohtla-Nõmme Koolis 78 ja Toila Gümnaasiumis 254. Sarnaselt lasteaiateenusele ei olnud endise Kohtla valla piirkonnas ratsionaalne kooli pidamine,



mistõttu tasus vald mujal koolis käivate laste õpikulud. Kokku õpib väljaspool Toila valda suurusjärgus 350 õpilast, kelle õpikulud teistele omavalitsustele tasutakse Toila valla eelarvest. Siinkohal on võtmeroll transpordiküsimuste lahendamine kohtadel, kus seni on olnud kooli valikul määravaks kriteeriumiks selle lähedus.

Koolis käivate laste arv on Kohtla-Nõmmel viimasel viiel aastal olnud tagasihoidlikus vähenemises, Toilas seevastu väikeses kasvutrendis.



Joonis 7. Õpilaste arv Toila valla koolides õppeaastal 13/14 - 17/18

Noortekeskused asuvad Voka alevikus, Järve külas ja Kohtla-Nõmme alevis. Noortekeskuste tegevus on koondatud Toila vallavalitsuse hallatava asutuse Toila valla Spordi- ja Kultuurikeskus alla, mis tagab ühtse koordineerimise ja valdkonna arendamise.

## Valdkonna arengueeldused

- Gümnaasiumihariduse kvaliteedi tõstmise saavutamaks eksamitulemuste paremusjärjestuses iga-aastaselt parema tulemuse;
- valla haridusasutustes täiendava rõhu pööramine keeleõppe arendamisele, sh süvaõppele. Valla koolides õpetatakse vähemalt kolme võõrkeelt. Võimalusel ja huvi olemasolul laiendada keeleõpet täiskasvanutele (elukestev õpe);
- Toila Gümnaasiumi ja Kohtla-Nõmme Kooli sidustamine (õpilaste ja õpetajate vahetused) suurendamiseks eeldusi, et Kohtla-Nõmme Kooli lõpetanud õpilased jätkaksid gümnaasiumihariduse omandamist Toila Gümnaasiumis;
- koolide õpikeskkondade kaasajastamine (loodusainete labor, avatud ja multifunktsionaalsed õpperuumid) võimaldaks senisest enam kasutusele võtta kaasaegsemaid õpimeetodikaid, mis läbi tõsta huvi õppetöö vastu ning suurendada vallas antava hariduse kvaliteeti. Olulisel kohal haridustehnoloogi kaasamine jaotatuna Toila valla haridusasutuste vahel;
- koolitranspordi lahendamine selliselt, et kõikidel vallas elavatel noortel oleks võimalus ning alternatiiv saada kooliharidus valla koolist (Toilast või Kohtla-Nõmmelt). Puudutab ennekõike

endise Kohtla valla külasid, kelle peamiseks tõmbekeskuseks on Kohtla-Järve ja seal paiknevad haridusasutused ning kelle valikud on transpordiühenduste puudumise tõttu piiratud;

- igale valla lapsele kvaliteetse ja kodulähedase lasteaiaakoha jätkuv tagamine. Järve külla uue lasteaia rajamine, mis aitaks vähendada teistele omavalitsustele haridusteenuste osutamiseks minevate eelarveliste vahendite osakaalu;
- kvaliteetse põhihariduse andmine valla koolides;
- lasteaiaõpetajate valla sisene vahetus tutvumaks teiste valla lasteaegade õppe- ja töökorraldusega, ühtlustades alushariduse kvaliteeti ja kooliminejate ettevalmistust;
- innovaatseliselt arendatav noorsootöö – noortevolikogu vallavolikogu töösse kaasamine, sh kaasamine valla oluliste küsimuste lahendamisele, rahvusvahelistumine, mitmekesine ja oma kaasava eelarvega;
- panustamine huvihariduse paindlikkusele ja mitmekülgsele ning pakkuda selle baasilt muu hulgas väljundit elukestvaks õppeks.
- huvihariduse laiapõhjalisus ning võimaluste leidmine täiskasvanuõppe pakkumiseks valla elanikele;
- tugispetsialistide olemasolu valla koolides ja lasteaedades. Sotsiaalpedagoogi ja logopeedi kaasamine kahe kooli (Toila ja Kohtla-Nõmme) koostöös;
- füüsilise puudega noortele tagada parem ligipääs põhi- ja gümnaasiumiharidusele, sh koolikeskkonna kohandamine vastavalt universaalse disaini põhimõtetele;
- mitteformaalhariduse suurem arvestamine formaalõppes Kohtla-Nõmme Koolis ja Toila Gümnaasiumis;
- Toila valla haridusasutused kuuluvad Ettevõtlik Kool ja Liikuma kutsuva Kooli võrgustikesse;
- haridusasutuste ja kohalike ettevõtete kaasamine õppetöö efektiivsemaks sidustamiseks reaalse eluga;
- lapsevanemate suurem kaasamine õppetöösse, sh lapsevanema toetamine teadliku lapsevanema kujunemisel.

## **1.3 Kultuur, sport ja vaba aeg**

### **1.3.1 Kultuur**

Koordineeritud kultuuritegevus toimub vallas läbi Toila valla Spordi- ja Kultuurikeskuse, kellel on kande roll enamike kultuurisündmuste korraldamisel. Keskuse hallata on ka kõik valla kultuuriobjektid, sh seltsi- ja rahvamajad, laululavad. Suuremateks kultuuriobjektideks on Kohtla-Nõmme Rahvamaja, Voka Rahvamaja, Saka Rahvamaja ja Toila Seltsimaja. Suuremad laululavad asuvad Kohtla-Nõmme alevis ja Toila alevikus Oru pargis. Valla tõmbekeskuseks olevas Jõhvi vallas asub Eesti Kontsert Jõhvi Kontserdimaja, mis on hea ligipääsetavusega erinevatest valla osadest ning kus korraldatavatest kultuuriüritustest võtab osa suur hulk vallaelanike.

Vallas toimub palju kultuuriüritusi ning lisaks valla enda poolt koordineeritud tegevusele on erinevate ürituste korraldajateks ka valla mittetulundusühingud (jaanipäevad jms) jt eraettevõtjad (kontserttuuride korraldajatenä). Populaarsust on kasvatamas kino näitamine Kohtla-Nõmme Rahvamajas, kus lisaks kohalikele elanikele külastab kino ka suur hulk naaberomavalitsustes elavad inimesed.

Suurimaks traditsiooniks on Oru pargis korraldatav Oru pargi Promenaad, mis on valla tähtsündmus ning millest võtavad osa inimesed üle Eesti.

### **Valdkonna arengueeldused**

- Eesti Kaevandusmuuseumi ja Kukruse Polaarmõisa kui heakorrastatud keskkonna aktiivsem kasutamine valla kultuuriürituste läbiviimisel, muutudes kogukonna kooskäimise keskuseks;
- kevad- ja sügislaatare korraldamine suuremates kogukonnakeskustes;
- kui täna kasutab valla poolt loodavat kultuuri ca 10% kogukonnast, siis oluliseks arengueelduseks on kultuuri tarbijaskonna suurendamine ning võimaluste leidmine nende kogukondlikult passiivsemate inimeste kaasamiseks;
- erinevate valdkondade tunnustamisürituste korraldamine tänamaks tänaseid tublisid ning aktiveerides järgmisi;
- kinokultuuri arendamine Kohtla-Nõmmel ning välikino võimaluse arendamine ülevallaliselt.

### **1.3.2 Sport**

Toila vallavalitsuse hallatava asutusena on registreeritud Toila valla Spordi- ja Kultuurikeskus, kes tegeleb valla spordiobjektide haldamise ning sportimisvõimaluste arendamise ja laiendamisega.

Peamise tegevusbaasina on kasutusel Voka Spordihoone, kuid asutuse hallata on kõik valla territooriumil paiknevad spordirajatised – skatepargid, jõudluslinnakud, tennise- ja volleväljakud, tervise- ja suusarajad jms. Sporditegevuse eest koolides ja lasteaedades vastutavad koolid ja lasteaiad ise. Toila Gümnaasiumi juures on rajatud kaasaegne koolistaadion ning Kohtla-Nõmme Kooli kivipurukattega staadion lähiajal rekonstrueerimisele (valmiv 2021. aasta keskpaigaks).

### **Valdkonna arengueeldused**

- Olemasolevate spordiobjektide kaasajastamine ja kasutusaktiivsuse suurendamine. Voka staadioni puhul tuleb keskenduda jooksuradade tartaankatte paigaldamisele ning valgustuse ja tribüünide väljaehitamisele;
- arendada spordiobjektide ristkasutamist eesmärgiga tagada ressursside ühtlasem hõivatud;
- toetada nii spordiklubide tegevust kui rahvaspordi arendamist, sh rahvaspordiürituste korraldamist;
- noorte ja täiskasvanute purjetamise jätkuv arendamine Toila sadamas, suurendamaks purjetamise kui spordiala osatähtsust ning pakkudes võimalusi tegevustes osalemiseks ka valla keskusest kaugemate asulate elanikele;

- väiksematel kogukonna-, külaplatsidele rahvaspordi harrastamiseks vajaliku inventari hankimine/võimaldamine (nr jalgpallivärvad jms);
- avalike suusaradade rajamine Eesti Kaevandusmuuseumi territooriumile Kohtla-Nõmmel, nende sidustamine sealse talvekeskusega (tuubimägi jms);
- kolmanda sektori kaasamine noortele huviharidusvõimaluste loomiseks;
- erinevate valla poolt pakutavate ja avalike sportimisvõimaluste parem kirjeldamine ja info levitamine suurendamaks spordiobjektide kasutust;
- koostöös SA Eesti Terviseradadega märgistada kõik vallas asuvad terviserajad;
- Voka spordihoone välisilme parandamine kaasaegsete fassaadielementidega.

### 1.3.3 Raamatukogud

Toila Vallaraamatukogu moodustati Toila Vallavolikogu 28. novembri 2018.a. otsusega nr 56. Selle alusel korraldati alates 1. jaanuarist 2019.a. ümber seni Toila vallas eraldi tegutsenud nelja raamatukogu töö ja endine Toila Raamatukogu nimetati ümber Toila Vallaraamatukoguks, teised raamatukogud jäid haruraamatukogudeks.

Toila Vallaraamatukogu on Toila valla keskraamatukogu, mis asub Toila alevikus. Harukogud asuvad Vokas, Kohtla-Nõmmel ja Sakal. Toila Vallaraamatukogu teeniduspiirkonnaks on Toila valla haldusterritoorium, mis omakorda on jagatud raamatukogude teeniduspiirkondadeks.

Raamatukogu põhiülesanne on lugejale vajalike teavikute kogumine, hoidmine, kättesaadavaks tegemine ja avalike andmepangade kasutamise võimaldamine. Toila Vallaraamatukogu ülesanne on täita infotarbijate erinevaid vajadusi, toetada elukestvat õppimist ja enesetäiendamist, olla kultuuriline ja sotsiaalne keskkond Toila valla elanikele ja külalistele.

Toila valla raamatukogude eripära on see, et ühelgi neist ei ole päris oma maja. Toila Raamatukogu asub ühes hoones Toila Vallavalitsusega, Voka Raamatukogu asub endises Voka olmehoones, kus peale raamatukogu asub ka noortekeskus, Voka Rahvamaja ja perearsti ruumid. Kohtla-Nõmme Raamatukogu asub ühes hoones Kohtla-Nõmme Kooli ja lasteaiaga ning Saka Raamatukogu asub Saka Rahvamajas. Voka ja Kohtla-Nõmme raamatukogudes on lisaks raamatukogu põhiteenustele ka Omniva postipunkt. Ruumide olemasolu kõrvuti teiste funktsioonidega on kuluefektiivsuse mõistes küll kasulik, kuid arenguvõimalusi ruumide laiendamiseks ja raamatukogude kaasajastamiseks ei ole.

Toila valla raamatukogudes on 01.01.2020 seisuga 37 715 erinevat laadi teavikud. Teenindatavate arv (elanike arv teeniduspiirkonnas) on 4 739 inimest, kelle seast on raamatukogu kasutajaks 758 inimest. Küllastuste arv aastas ligikaudu 11 000, laenutuste arv suurusjärgus 9 600.

2019. aastal korraldasid Toila valla raamatukogud 87 erinevat üritust, millel osales kokku 1 169 inimest ning 94 näitust ja temaatilist väljapanekut.

### Valdkonna arengueeldused

- Et raamatukogud saaksid olla innovaatilised, avatud, kasutajasõbralikud, ratsionaalse teeniduskorraldusega õpi-, töö- ja suhtluskeskkond, tuleb:

- senisest enam koordineerida haruraamatukogude tööd;
- tugevdada raamatukogude koostööd nii kohalikul, maakondlikul kui riiklikul tasandil;
- paigaldada tagastuskastus ja/või laenutuskapid kõikide raamatukogude juurde;
- põhitegevuse rahastamine peab jätkuma senisel kujul – riik koos kohaliku omavalitsusega. Lisaks investeeringute ja ürituste rahastamine erinevatest fondidest/projektidest.
- Et raamatukogu saaks toimida kui kasulik ja meeldiv ajaveetmise koht, kui elukestva õppimise koht ja kogukonna süda, kui aktiivne suhtlemiskeskus, kodukandi kultuuripärandi ja traditsioonide säilitaja, tuleb:
  - Toila alevikku rajada raamatukogule eraldi hoone (kolida välja vallavalitsuse keldrikorruselt), mis annaks suuremad võimalused toimida kui huvi- ja kogukonnakeskus, samuti kui ka kaugtöökeskus väljaarendatud kabinet-töökohtade näol;
  - sujuvamaks koostööks kooliga laiendada ja ühendada Kohtla-Nõmme raamatukogu kooli raamatukoguga;
  - parandada ja täiustada raamatukogude varustatust tänapäevaste infovahenditega, mis võimaldavad pakkuda erinevaid lisateenuseid ja luua lisaväärtust.

### 1.3.4 Vaba aeg

Toila vallas on aktiivne kogukond, kes on koondunud erinevatesse külaseltsidesse jt valdkondlikesse mittetulundusühendustesse ning panustavad aktiivselt erinevatesse vaba aja tegevustesse.

Toila vallavolikogu on vastu võtnud mittetulundusühendustele antava tegevustoetuse korra, mille alusel toetatakse vallas tegutsevaid ja elanikele tegevusvõimalusi pakkuvaid mittetulundusühinguid. Tegevustoetus jaguneb klassikaliseks tegevuste toetuseks, ürituste korraldamise toetuseks ning erinevate projektide omafinantseeringu katmise toetamiseks. Viimane on oluline võimendamaks ühenduste aktiivsust ja suutlikkust oma tegevusi rahastada läbi Euroopa Liidu fondide.

### Valdkonna arengueeldused

- Kogukonna aktiveerimine ja asumiseltside asutamise ning tegevuse toetamine võimaldamaks kogukonna enamat kaasamist. Ühistegevuste arendamise läbi parema kogukonnatunde tekkimine;
- asumiseltside jt erinevates valdkondades toimetavate mittetulundusühingute tegevuste põhjalikum kirjeldamine ning seeläbi rohkemate inimeste kaasamine ühistegevustesse. Info levitamine läbi Toila valla veebilehe;
- toetada kogukondade algatusi, mis ilmestavad ja rikastavad avalikku ruumi ja elukeskkonda (nt Õitepargi rajamine Toilas, Kivihii rajamine Kohtla-Nõmmel jne).

## 1.4 Sotsiaal ja tervishoid

Toila vallavalitsuse sotsiaalosakond pakub abivajajatele tuge valla erinevates piirkondades, kus elanike küsimustega tegelevad sotsiaaltööspsialistid ja koduhooldustöötajad, sh lastekaitsespsialist. Vananeva (ja kahaneva) rahvastikuga on aasta-aastalt suurenenud abivajajate arv.

Valla eelarvest makstavaid sotsiaaltoetusi ja teenuseid saavad taotleda valla elanikud, kes ise või kelle pereliikmed on toimetulekuraskustes. Sotsiaaltööspsialistid töötavad juhtumikorraldusliku meetoodika alusel ning kel on olemas informatsioon ja ülevaade ka teistest avalikest teenustest, mis saavad toetada toimetulekut ja asutustest, kus osutatakse erinevaid sotsiaalteenuseid.

Positiivse tagasiside on saanud koduteenused, kus teenuseid osutatakse kodustes tingimustes aitamaks isikul harjumuspärasel keskkonnas toime tulla. Koduteenuste tarbijate hulk on ajas kasvav.

Perearstide vastuvõtt toimub Toila alevikus ja Kohtla-Nõmmel alevis. Lähimad haiglad ja tervishoiuasutused asuvad Jõhvis ja Kohtla-Järve linnas, sh linnaosades, mis on hea ligipääsetavusega ka ühistranspordi kasutajatele.

### Valdkonna arengueeldused

- Külaseltside jt aktiivsete kogukonnaliikmete aktiivne kaasamine abivajajate leidmisel, kuna info võimalikest abivajajatest on puudulik inimeste alalhoidlikkuse tõttu;
- eakate päevakeskuse teenuse arendamine valla erinevates piirkondades ning "Eakate päevahoid" teenuse vajaduse kaardistamine;
- erivajadusega inimeste kodude kohandamise toetamine;
- sotsiaalteenuste kaardistamine kontekstis, milliseid teenuseid on võimalik delegeerida sotsiaalvaldkonnas tegutsevatele mittetulundusühingutele ning võimalusel nende teenuste osutamine valla jätkuval finantseerimisel üle anda;
- transporditeenuse tagamine eakatele ja funktsioonihäiretega inimestele, mis täna on osaliselt kaetud koduteenusega, kuid kus tuleks leida koostöökohti erasektoriga (nt avalik taksojuht vms);
- koostöös teiste omavalitsustega lastekoduteenuse üleminek perepõhisele hooldusele. Asendushooldusele paigutamisel lähtuda lapse parimatest huvidest ja vajadustest, eelistada üldjuhul perepõhist asendushooldust ning oma kodumaakonda jäämist.
- koostöös erasektoriga leida võimalusi eakate ja erivajadustega inimeste "ühiskodu" rajamiseks, kuna nõudlus kodukohalähedase teenuse järele on suur. Ühiskodus toetatud elamise teenus;
- lastekaitse koostöö tõhustamine koolide, lasteaedade ja noortekeskustega, sh info parem vahetamine laste ja lastekaitse vahel.

## 1.5. Majandus

### 1.5.1 Elukeskkond

Toila valla peamised keskused asuvad lähilinnalises piirkonnas ning looduskaunites paikades, pakkudes alternatiivi linnas elamisele. Teenuseid tarbitakse ja tööl käiakse valdavalt suuremates keskustes – Jõhvis ja Kohtla-Järvel.

Toila valla elanike arvu poolest suurimaks asulaks on Kohtla-Nõmme alev (01.01.2020 seisuga 968 in). Järgnevad Toila (849 in) ja Voka alevik (751 in). Enim suuri kortermaju asub Voka alevikus ja Järve külas. Kohtla-Nõmmel on valdavaks elamutüübiks kuni 6 korteriga majad ning eramud. Toila alevikus paiknevad peamiselt eramud. Nagu kogu Ida-Viru maakonnas, nii ka Toila vallas on probleemiks Kredex'i toetusvahendite vähene kaasamine kortermajade renoveerimiseks ja energiatõhususe suurendamiseks. Põhjuseid leidub nii teadlikkuses kui madalas kinnisvara hinnas, mis ei võimalda korteriühistutel ka 50% toetusosaga pangast laenu saada.

Tiheasustusaladel on vee- ja kanalisatsiooniteenused üldjuhul tagatud, kuid võrgud vajavad suures osas rekonstrueerimist. Kohtla-Nõmme alev on valdavalt veetrassidega kaetud, kuid teravat puudust tuntakse kanalisatsioonivõrgust. Toila alevikus on endiselt tänavaid, kuhu ei ole ühisvee- ja kanalisatsioonivõrk jõudnud. Vald osaleb Hajaasustuse programmis, kus riigi osalusel on võimalik rajada vee- ja kanalisatsioonisüsteemid hajaasustusega piirkondadesse (küladesse, kuhu ühisvee- ja kanalisatsioonivõrk ei ulatu). Viimasel kolmel aastal on toetatud eri piirkondades kokku 55 majapidamist, valla- ja riigipoolse toetusega pea 210 000 euro ulatuses.

Toila valla territooriumil pakuvad kommunaalteenuseid AS Toila V.V. (peamiselt Toila ja Voka piirkond) ja AS Järve Biopuhastus (peamiselt Järve küla ja Kohtla-Nõmme alev). Ülevallavaliselt toimib korraldatud jäätmevedu ning teenusepakkujad leitakse hanke teel.

Tänavavalgustus suuremates asulates (ennekõike Toila ja Voka alevikus) on amortiseerunud ning vajavad lähiaastatel investeeringuid LED-valgustusele üleminekuks. Puudust tuntakse ka suuremate külakeskuste valgustamise järele, s.o. neid läbivate sõiduteede valgustamise järele. Valla suurimas asulas Kohtla-Nõmmel on tänavavalgustus suuremas osas LED-valgustuse peale üle viidud.

Vald on viimasel paaril aastal asunud hoogsasti likvideerima kasutuskõlbmatuid hooneid ja kortermaju, peamiselt Kohtla-Nõmme alevis, kus ootab ees veel mitme kortermajaks ehitatud, kuid kasutusest välja langenud maja lammutamine. Lammutatud hoonete kinnistud heakorrastatakse ning võimalusel realiseeritakse krutidena taas elamuehituseks (eramute ehitamiseks).

Kohtla-Nõmmel tuntakse puudust korralikust toidukauplusest, mis pakuks laialdast ja värsket toiduvalikut. Hetkel on alevis 2 toidupoodi, mis kumbki ei suuda rahulda kohalikku ootust ning tihtilugu tehakse sisseoste kas Kohtla-Järvel või Jõhvis. Toila alevikus peab toidukauplust "Meie" kauplustekett ning Voka alevikus "Grossi Toidukaubad", mille kaubavaliku ja kvaliteediga ollakse üldjuhul rahul.

### Valdkonna arengueeldused

- Miljööväärtusliku ala kirjeldamine, määratlemine ja tingimuste väljatöötamine väärtustamiseks tänaseid elamualasid, sh miljøöväärtuslike alade laiendamine. Kontseptsiooni koostamine asulate



visuaalseks ja funktsionaalseks kujundamiseks. Koostöös tootjate ja kaplustega kampaaniate korraldamine elanikkonnale kinnistute ja kinnisvara värskendamiseks;

- tiheasustusaladel vee- ja kanalisatsioonitrasside rajamine ja kaasajastamine. Hajaasustusaladel vee- ja kanalisatsioonisüsteemide rajamiseks toetusprogrammi rakendamisega jätkamine;
- tänavavalgustusvõrkude rekonstrueerimine ja arendamine ning üle valla järk-järguline LED-valgustusele üleminek vähendamaks tänavate valgustamisega seotud püsikulusid;
- asulasiseste teede kõvakatte alla viimine ning teehoiukava aktualiseerimine ja sihikindel järgimine;
- korteriühistute omandis olevate parkimisalade ja ligipääsude rekonstrueerimise programmi käivitamine. Suuremas osas ei ole korteriühistud suutlikud enda omandis olevaid parkimisalasid ja ligipääsuid rekonstrueerima ning vajavad valla kaasabi sihtotstarbelise programmi näol, kus kohalik omavalitsus osaleks osaliselt tööde finantseerimisel;
- valla suuremate asumite arhitektuursete projektide ja korterelamute renoveerimist käsitlevate tingimuste väljatöötamine;
- korteriühistute toetamine Kredex`ist korterelamute renoveerimiseks toetuste taotlemisel läbi konsultatsiooniteenuse osalise kompenseerimise;
- asulate sissesõitude valgustamine ja valvekaamerate paigaldamine tagamaks turvalisema elukeskkonna kõikidele valla elanikele;
- perspektiivsete elamualade planeerimine (vastavalt üldplaneerigus sätestatud) ning mahajäätud tootmis- ja elamuhoonete lammutamine;
- iga-aastaste suurjäätmete kogumisaktsioonide korraldamine suuremates asulates. “Teeme Ära” aktsioonides osalevate elanike aktiivgruppide toetamine töövahendite jm tarvilikuga;
- heakorrakonkursite läbiviimine ja elanikkonna tunnustamine, aidates sellega kaasa asulate heakorra parandamisele;
- kaugkütte rajamise otstarbekuse auditi koostamise järgselt võimalike lahenduste kaardistamine ja elluviimine Kohtla-Nõmme alevis;
- “Kiire interneti viimine igasse kodusse” projektides aktiivne osalemine;
- rekreatsioonialade terviklik arendamine kogu valla piires. Suuremates keskustes leida võimalus looduspõhiste ja tehnoloogiliste lahenduste (nt sadevee kasutamine) kombinatsioonis suurendada elurikkust, luua elanikkonna teadlikkust suurendavaid näidisalasid; [muudetud RT IV, 27.05.2022,7-kehtiv 03.06.2022]
- koostöös asumiseltsiga MTÜ Naissaare Külaselts Kohtla-Nõmmel Savi tn piirkonda külaplatsi rajamine koos spordi- ja mänguväljakuga, mis elavdaks kogukonna kultuurilist ja sportlikku kooskäimist. Asumiseltsi algatusel ja ettepanekul viia läbi Raudtee ja Savi tänava piirkonna eraldamine Kohtla-Nõmme alevist, moodustades uue maa-asula – küla.
- ühelaadsete visuaalsete tunnusmärkide paigaldamine asulate sissesõituteedele ja bussipeatustele, viitamaks Toila vallale kui kvaliteetsese elu- ja külastuskeskkonnale;

- jäätmemajade, -jaamade ja -platside rajamine kohtadesse, kus see on otstarbekas ning aitab vähendada jäätmekäitlusega seotud küsimusi;
- aiandusühistute muutumisega elukeskkonnaks kaasnevate küsimuste (vee- ja kanalisatsioonitrassid, ligipääsud jms) lahendamine;
- kergliiklusteede võrgustiku terviklik väljaarendamine ning strateegiline ühendamine (Toila-Jõhvi, Kohtla-Nõmme ja Kohtla küla ühendamine Kohtla-Järve linnaga, Saka-Toila, Voka alevik ühendamine läbi Voka küla Oru rongipeatusega, Kohtla-Järve – Ontika - Valaste; Oru pargi sisese kergtee lõikude rajamine kohtadesse, kus selle järele on puudus).

### 1.5.2 Ettevõtlus ja turism

Valla majanduskeskkond on tervikuna orienteeritud turismisektorile, mistõttu on valla pingutused elukeskkonna arendamise kõrval suunatud külastus- ja sellest tuleneva ettevõtluskeskkonna arendamisele. Suurimad majutusteenuse pakkujad on Toila SPA ja Saka mõis, kellele lisandub suur hulk väikemajutajaid kõikides valla osades. Väljaspool majutusteenuse pakkujaid leiab toitlustusettevõtteid peamiselt Toila alevikust, samuti väiksemaid kohvikuid külastusobjektide- ja keskuste juurest.

Suurimaks looduslikuks külastusobjektiks on Oru park ja Valaste juga, mida külastab aastas hinnanguliselt paarsada tuhat inimest. Suurimateks külastuskeskusteks on Eesti Kaevandusmuuseum Kohtla-Nõmmel ja Kukruse Polaarmõis Kukruse külas.

### Valdkonna arengueeldused

- Toila sadama- ja rannaala terviklik lahendamine – 1) Toila jahisadama (kuni 50 kaikohta) väljaarendamine Pühajõe suudmeala paremkaldal, 2) rannapaviljonide rajamine, pakkudes laialdasemaid teenuseid Toila külastajatele, 3) uue juurdepääsutee rajamine vähendamaks liikluskoormust Oru pargis ning 4) ranna parkimisala laiendamine lääne suunal;
- Oru pargi kergteede võrgustiku laiendamine Mere pst osas tagamaks pargi ja ranna külastajate turvalisuse;
- vallasõbraliku ettevõtja statuudi väljatöötamine ja rakendamine;
- ettevõtjasõbraliku keskkonna loomine (menetluskiirus, märkamine, tunnustamine);
- valla jaoks oluliste väikeettevõtlusvormide (nt pagarikoda jms) toetamine lähtuvalt EL toetusmeetmete omafinantseeringu osalise kompenseerimine vm vormi kaudu;
- ettevõtluse arendamise tarbeks kasutusest välja langenud (valla)vara sihtotstarbeline müük või investeerimiskohustusega sihtotstarbeliselt pikaajalisele rendile andmine;
- hooajalise regulaarse laevaliikluse tekke soodustamine või olemasoleva taristu kohandamine, mis võimaldaks reisijatevedu põhjaranniku veeteedel;
- värsket kala turu korraldamine Toila sadamaalal, kaasates ka teisi väiketootjaid, kel avaneb võimalus oma tooteid tutvustada ja müüa;

- Voka tiigi aktiivsem kasutuselevõtt rekreatsioonialana, sh tiigi puhastamine ja tammi rekonstrueerimine;
- pankranniku avamine huvilistele – Päite vaateplatvormi rajamine, heade pildistamiskohtade märgistamine ja viidastamine;
- maakondlikes turismisektori arengut mõjutavates koostöövõrgustikes osalemine, s.o. Ida-Viru turismiklastris, Viru Filmifondis ning Ida-Viru Geopargi arengu kavandamises;
- Oru pargi külastuskogemuse täiendamine läbi pargiga seotud isikute skulptuuride püstitamise (K. Päts, I. Jelissejev) ja klaaspaviljoni rajamise, kus oleksid ruumid kohviku ja pargi infopunkti tarbeks ning mida kasutataks aktiivselt erinevate ürituste läbiviimiseks (sh pulmade pidamiseks).
- Oru lossi virtuaalreaalse vaatluskogemuse ja seeläbi uuendusliku turismiteenuse väljaarendamine Oru pargis. Teiste oluliste kultuuri- ja ühiskonnategelaste tutvustamine ja piirkonnaga seostamine läbi kaasaegsete audio-visuaalsete lahenduste, kasutades selleks valla omandis, kuid ilma konkreetse kasutusotstarbeta hooneid (nt pritsikuur Toila aleviku Pikal tänaval, laululava Oru pargis jne).

## 1.6 Valla juhtimine

Toila Vallavolikogu on 17-liikmeline. Uue omavalitsusüksuse õigused ja Toila Vallavolikogu 1. koosseisu liikmete volitused algasid 21. oktoobril 2017.

Volikogus on moodustatud 4 alalist komisjoni: revisjonikomisjon, majanduskomisjon, sotsiaalkomisjon ja hariduskomisjon.

Toila Vallavalitsus kui valitsemise organ on 5-liikmeline. Vallavalitsuses (ametiasutuses) on tööl 21 inimest.

Toila vald on ainuomanik AS Toila V.V.-s, kes tegeleb vallas kütte, vee- ja kanalisatsiooniteenuse pakkumisega ning osalusega Uikala Prügila AS-is. Lisaks on vald Leader tegevusgrupi MTÜ Kirderanniku Koostöökogu ja Euroopa Kalandusfondi rakendamiseks ellukutsutud MTÜ Virumaa Rannakalurite Ühing liige. Täiendavalt liige koos Jõhvi ja Kohtla-Järve linnaga asutatud sihtasutuses Jõhvi Lennuväli. Vald osaleb Ida-Viru Ettevõtluskeskuse poolt koordineeritavas Viru Filmifondis, Ida-Viru Turismiklastris ja Ettevõtlik Kool programmis.

### Valdkonna arengueeldused

- Asumiseltside aktiivsem kaasamine valla juhtimisse ning kohalike küsimuste lahendamisesse;
- info laialdasem levitamine tegevustest, mis puudutavad konkreetseid kogukondi või valla elanikke tervikuna;
- noortevolikogu tegevuse soodustamine ja kaasamine oluliste küsimuste arutellu;
- läbi kaasava eelarve rakendamise parandada kogukondade arusaama vallaeelarvest ja selle kujunemisest, parandada kogukondavahelist koostööd, et viia ellu mõni uus idee või leida lahendus mõnele olulisele kitsaskohale vallas. Kaasava eelarve menetlusega antakse kohaliku kogukonna liikmetele võimalus vallaeelarve koostamisel teatud summa osas kaasa rääkida, teha

ettepanekuid valla elu edendamiseks ja osaleda hääletamisel parimate ettepanekute väljaselgitamisel.

## 2. Strateegia

Valla strateegia aluseks on pikaajaline visioon, mille täitmiseks on püstitatud viis strateegilist eesmärki. Iga eesmärgi poole liikumiseks rakendatakse ühte tegevusprogrammi, mis koosneb 2-3 meetmest. Valla investeringute- ja tegevuste kava on koostatud meetmete lõikes.

### 2.1 Visioon aastaks 2030

Toila vald asub suuremate Ida-Virumaa linnade (Jõhvi, Kohtla-Järve, Sillamäe) läheduses, vallal eripäraks on ligi 30 km pikkune merepiir, mitmed turismimajanduses tegutsevad mõisad ja spaad. Tulenevalt valla geograafilisest asukohast ning arengueeldustest on seega eelkõige oluline panustada hea elukeskkonna loomisesse ning turismisektori arengusse. Kuna haldusreformijärgne Toila vald on moodustunud kolme erineva valla ühinemisel, mis ei moodusta geograafiliselt ühtset piirkonda, on eraldi oluline panustada vallasisese koostöö ja sidususe arendamisse. Kõiki valdkondi läbivaks eesmärgiks on pikaajalise vaatega avatud ja kaasava juhtimise arendamine.

#### Toila valla visioon aastaks 2030

**Toila on parima elukeskkonna vald Virumaal. Kõik peamised avalikud teenused on vallas inimesele lähedal, uuenduslikud ning heal tasemel. Vald on tuntud kui rahvusvaheline turismisihtkoht ja kuurort. Vald on ühtse ning aktiivse kogukonnaga ja koostööle avatud.**

**Toila vald on aasta läbi avatud!**

### 2.2 Strateegilised eesmärgid, programmid ja meetmed

#### SE1. Toila on parima elukeskkonnaga vald Virumaal

Eesmärgi saavutamiseks rakendatakse elukeskkonna arendamise programmi (P1), mis koosneb kahest meetmest:

M1.1. Taristu ja kommunaalmajanduse arendamine

M1.2. Avaliku ruumi, miljööväärtuslik, keskkonnakaitse ja -teadlikkuse arendamine

#### SE2. Toila vallas on peamised avalikud teenused inimesele lähedal, uuenduslikud ning heal tasemel

Eesmärgi saavutamiseks rakendatakse teenuste arendamise programmi (P2), mis koosneb kolmest meetmest:

M2.1. Hariduse ja noorsootöö arendamine

M2.2. Sotsiaalhoolekande ja tervishoiu arendamine

M2.3. Kultuuri, spordi ja vaba aja võimaluste arendamine

### SE3. Toila on rahvusvaheline turismisihtkoht ja kuurort

Eesmärgi saavutamiseks rakendatakse turismiprogrammi (P3), mis koosneb kahest meetmest:

M3.1. Turismisektori arendamine

M3.2. Mainekujunduse ja turunduse arendamine

### SE4. Toila on ühtse ja aktiivse kogukonnaga ja koostööle avatud vald

Eesmärgi saavutamiseks kogukonna ja koostöö programmi (P4), mis koosneb kahest meetmest:

M4.1. Vallasisese koostöö ja sidususe arendamine

M4.2. Koostöö arendamine väliste partneritega

### SE5. Toila vallas on strateegiline, avatud ning kaasav juhtimine

Eesmärk on valdkondi läbiv, nii elukeskkonna, teenuste kui ka turismi osas on oluline erinevate huvigruppide kaasamine ning järjepidev ning tuleviku vaatav juhtimine.

Toila valla strateegia on kokkuvõtvalt kajastatud järgneval strateegiakaardil.

<b>VISION 2030</b>	<p>Toila on parima elukeskkonna vald Virumaal. Kõik peamised avalikud teenused on vallas inimesele lähedal, uuenduslikud ning heal tasemel. Vald on tuntud kui rahvusvaheline turismisihtkoht ja kuurort. Vald on ühtse ning aktiivse kogukonnaga ja koostööle avatud.</p> <p><i>Toila vald on aasta läbi avatud!</i></p>			
<b>STRATEEGILISED EESMÄRGID (E)</b>	<b>E1: Toila on parima elukeskkonnaga vald Virumaal</b>	<b>E2: Toila vallas on peamised avalikud teenused inimesele lähedal, uuenduslikud ning heal tasemel</b>	<b>E3: Toila on rahvusvaheline turismisihtkoht ja kuurort</b>	<b>E4: Toila on ühtse ja aktiivse kogukonnaga ja koostööle avatud vald</b>
<b>PROGRAMMID (P)</b>	<b>P1: ELUKESKKONNA PROGRAMM</b>	<b>P2: TEENUSTE PROGRAMM</b>	<b>P3: TURISMI-PROGRAMM</b>	<b>P4: KOGUKONNA JA KOOSTÖÖ PROGRAMM</b>
<b>MEETMED (M)</b>	M1.1. Taristu ja kommunaalmajanduse arendamine M1.2. Avaliku ruumi, miljöövärtuslik, keskkonnakaitse ja -teadlikkuse arendamine	M2.1. Hariduse ja noorsootöö arendamine M2.2. Sotsiaalhoolekande ja tervishoiu arendamine M2.3. Kultuuri, spordi ja vaba aja võimaluste arendamine	M3.1. Turismisektori arendamine M3.2. Mainekujunduse ja turunduse arendamine	M4.1. Vallasisese koostöö ja sidususe arendamine M4.2. Koostöö arendamine väliste partneritega
<b>JUHTIMINE</b>	<b>E5: Toila vallas on strateegiline, avatud ning kaasav juhtimine</b>			



## 3. Arengukava rakendamine

### 3.1 Valla finantsvõimekus

Toila valla esimese tegevusaasta (2018) eelarve täitmise põhitegevuse tulud on 7,218 miljonit eurot ja põhitegevuse kulud u 6,676 miljonit eurot. Ehk eelarve põhitegevuse tuleml on u 542 tuhat eurot.

Maksutulud moodustavad üle poole (u 54%) eelarve tuludest ja toetused ligikaudu 30% - toetusfondi eraldis on u 1,4 miljonit ja tasandusfondi eraldis ligi 0,3 miljon eurot. Kaevandamisõiguse tasu ja laekumine vee erikasutusest (ressursitasud) on mahus u 390 tuhat eurot. Kuludest 11% moodustavad üldised valitsussektori teenused (u 830 tuh), majanduskulud moodustavad ca 19%, keskkonnateenused ca 3%, elamu- ja kommunaalmajandus ca 2%, vabaaeg ja kultuur-sport ca 10%, haridus ca 44% ja sotsiaalne kaitse ca 11%. 2018. aasta lõpu seisuga oli vallal võlakohustusi u 662 tuhat eurot ja likviidseid vahendeid ca 1,4 miljonit eurot. Valla netovõlakoormuse tase oli seega 0%. Valla maksumaksja keskmine brutotulu on ca 2,3% suurem Eesti keskmisest.

Tulenevalt tööealise elanikkonna kahanemisest ja väljarändest on tulumaksu laekumise kasv viimastel aastatel jäänud madalamaks kui Eesti keskmine palgakasv. Väliskeskonnast tuleneb jätkuv surve valla kulude kasvuks palgakasvu ja hindade kallinemise näol. Olemasolevate laenude tagasimaksmise ja investeringuvõimekuse saavutamiseks on järgnevatel aastatel vajalik keskenduda põhitegevuse kulude ülevaatamisele ning varade, kohustuste ja tegevuste optimeerimisele.

Arvestades vajadusi viia ellu investeringuid oluliselt suuremas summas kui finantsvõimekus võimaldab, on vajalik ühinemise järgne seniste poliitikate rahastamise ülevaatamine kasvatamiseks investeringuvõimet omatulude arvelt. Maksimaalselt tuleb ära kasutada Euroopa Liidu ja siseriiklike investeringutoetusi ning võimalusel kaasata infrastruktuuri rajamiseks erainvesteringuid.

Valla täpsem investeerimise strateegia ja võimekus kaalutakse läbi Toila valla eelarvestrateegia koostamisel.

### 3.2 Arengukava seire

Toila valla arengukava rakendamine toimub p 2.2 määratletud meetmete ja tegevuste ning arengukava lisas 1 kajastatud investeringute alusel. Konkreetsete investeringute kavandamisel lähtutakse eelarvestrateegiast ja iga-aastaselt vallaelarves toodust.

Toila valla arengukava täitmise eest vastutab vallavalitsus. Igal aastal koostab valitsus aruande arengukava täitmise kohta eelmisel kalendriaastal ning esitab selle majandusaasta aruande koosseisus hiljemalt juunikuuks volikogule. Aruandes antakse hinnang arengukavas püstitatud eesmärkide täitmisele, analüüsitakse eesmärkide saavutamise tõhusust ja selleks kasutatud abinõude otstarbekohasust.

Arengukava seiret tehakse kolmel tasandil:

- 1) Elanike rahulolu/ tagasiside küsitlus – kord aastas (hiljemalt septembris) toimub tagasiside ja ettepanekute kogumine vallaelanikelt. Selleks koostatakse elektrooniline ankeet, mille abil luuakse võimalus esitada ettepanekuid arengukava täiendamiseks. Ettepanekutest lähtuvalt otsustab vallavolikogu hiljemalt oktoobris, milliseid täiendusi viiakse arengukavasse sisse. Lisaks ettepanekutele uuritakse küsitluse raames ka vallaelanike arvamust valla strateegia täitmise osas.
- 2) Makromajanduslike näitajate hindamine ja võrdlemine valla strateegiliste eesmärkide poole liikumise hindamiseks. Näitajaid võrreldakse eelmiste aastatega ning ka naaberomavalitsuste ning teiste sarnaste omavalitsustega.

Võimalikud makromajanduslikud näitajad, mida võrreldakse:

- elanike arvu muutus (absoluutnumber, osakaal) - aastane võrdlus (koondhinnang SE1, SE2 ja SE3 kohta);
- maksumaksjate arvu muutus (absoluutnumber, osakaal) - aastane võrdlus (koondhinnang SE1, SE2 ja SE3 kohta);
- keskmine brutosissetulek elaniku kohta/maksumaksja kohta – aastane võrdlus (koondhinnang SE1, SE2 ja SE3 kohta);
- kvalitatiivne hinnang valla turismisektori arengute kohta – nt, palju on lisandunud ettevõtteid (majutuskohti, toitlustuskohti, teenusepakkujaid), palju on külastajaid suurüritustel jne;
- valla põhitegevuse tulemi osakaal põhitegevuse tuludest – aastane võrdlus.

- 3) Investeeringute ja tegevuste täitmise hindamine – iga-aastaselt koostatakse ülevaade investeeringute seisust ehk valla arengukava lisa 2 täitmisest ning nn pehmete tegevuste elluviimisest (arengukava p 2.2).

Investeeringute ja tegevuste täitmist mõõdetakse nn valgusfoori meetodil:

- PUNANE – tegevust pole alustatud. Tegevuse suhtes pole midagi toimunud, puuduvad konkreetsed vastutajad, tähtajad ja ressursid.

- KOLLANE – tegevus on täitmisel (eraldi hinnang, kas plaanipäraselt või esineb kõrvalekaldeid).
- ROHELINE – tegevus on teostatud.

Hindamise järgselt võetakse vajadusel ette korrigeerivaid tegevusi tegevuskava tulemuslikuks täitmiseks.