



KOHILA VALLA ARENGUKAVA 2015–2020

KOHILA 2015

Sisukord

SISSEJUHATUS.....	4
ARENGUEESMÄRGID.....	5
PÕHIMÕTTED JA VÄÄRTUSED	5
VISIOON 2025	5
STRATEEGILISED EESMÄRGID.....	6
ASUKOHT, AJALUGU, LOODUS, ASUSTUS JA RAHVASTIK.....	7
ASUKOHT.....	7
AJALUGU	7
<i>Haldusüksuste kujunemislugu.....</i>	<i>7</i>
<i>Hariduslugu.....</i>	<i>8</i>
<i>Asulaid kujundanud tegurid.....</i>	<i>9</i>
LOODUS	9
ASUSTUS	11
<i>Kohila alev</i>	<i>11</i>
<i>Alevikud.....</i>	<i>11</i>
<i>Külad.....</i>	<i>13</i>
RAHVASTIK.....	15
TEGEVUSVALDKONDADE HETKESEIS JA EESMÄRGID.....	20
JUHTIMINE JA ARENGU RAHASTAMINE	20
<i>Olukorra analüüs.....</i>	<i>26</i>
<i>Võtmeprobleemid.....</i>	<i>26</i>
<i>Visioon.....</i>	<i>27</i>
<i>Eesmärgid ja tegevussuunad</i>	<i>27</i>
ETTEVÕTLUSKESKKOND JA TÖÖJÕUD.....	27
<i>Üldeesmärk.....</i>	<i>27</i>
<i>Hetkeeis.....</i>	<i>27</i>
<i>Olukorra analüüs.....</i>	<i>33</i>
<i>Võtmeprobleemid.....</i>	<i>33</i>
<i>Visioon.....</i>	<i>34</i>
<i>Eesmärgid ja arengusuunad.....</i>	<i>34</i>
ELUKESKKOND.....	34
<i>Üldeesmärk.....</i>	<i>34</i>
<i>Hetkeeis.....</i>	<i>34</i>
<i>Olukorra analüüs.....</i>	<i>42</i>
<i>Võtmeprobleemid.....</i>	<i>43</i>
<i>Visioon.....</i>	<i>44</i>
<i>Eesmärgid ja tegevussuunad</i>	<i>44</i>
HARIDUS JA NOORSOOTOÖ	45
<i>Üldeesmärk.....</i>	<i>45</i>
<i>Hetkeeis.....</i>	<i>45</i>
<i>Olukorra analüüs.....</i>	<i>52</i>
<i>Võtmeprobleemid.....</i>	<i>52</i>
<i>Visioon.....</i>	<i>53</i>
<i>Eesmärgid ja tegevussuunad</i>	<i>53</i>
KULTUUR.....	54
<i>Üldeesmärk.....</i>	<i>54</i>
<i>Hetkeeis.....</i>	<i>54</i>
<i>Olukorra analüüs.....</i>	<i>59</i>
<i>Võtmeprobleemid.....</i>	<i>59</i>
<i>Visioon.....</i>	<i>60</i>
<i>Eesmärgid ja tegevussuunad</i>	<i>60</i>
SPORT	61
<i>Üldeesmärk.....</i>	<i>61</i>

Kohila valla arengukava

<i>Hetkeseis</i>	61
<i>Olukorra analüüs</i>	63
<i>Võtmeprobleemid</i>	64
<i>Visioon</i>	64
<i>Eesmärgid ja tegevussuunad</i>	64
SOTSIAALNE HEAOLU.....	65
<i>Üldeesmärk</i>	65
<i>Hetkeseis</i>	65
<i>Olukorra analüüs</i>	71
<i>Võtmeprobleemid</i>	72
<i>Visioon</i>	73
<i>Eesmärgid ja tegevussuunad</i>	73

Sissejuhatus

Arengukava on omavalitsusüksuse pika- ja lühiajalise arengu eesmäärke määratlev ning nende elluviimise võimalusi kavandav dokument, mis tasakaalustatult arvestab majandusliku, sotsiaalse, kultuurilise ja looduskeskkonna arengu pikaajaliste suundumuste ja vajadustega. See võetakse ka erinevate eluvaldkondade arengu lõimimise ja koordineerimise aluseks.

Arengukava on koostatud kogu omavalitsusüksuse territooriumi kohta. Arengukava siht on tagada valla elanikele arenev ja turvaline elukeskkond, hoogustada ettevõtlust, pakkuda elanikele kvaliteetseid avalikke teenuseid ning arendada tihedat koostööd naabrite ja teiste partnerite, investorite ja avalikkusega.

Arengukava on koos üldplaneeringuga aluseks omavalitsuse tegevusele, eelarvete koostamisele, investeringute ning raha ja muude vahendite taotlemisele, eri valdkondade detailsematele arengukavadele ja planeeringutele, samuti laenuvõtmisele.

Siinne arengukava lähtub Eesti Vabariigi õigusaktidest, valla põhimäärusest ja kehtivast arengukavast, samuti esmakordselt koostatud pikaajalisest arengustrateegiast „Kohila vald aastani 2025“. Arengukava koostamisel on tuginetud valla sotsiaalse ja majandusliku olukorra, keskkonnaseisundi ning omavalitsuse kui institutsiooni analüüsile. Tehtu ülevaatomisel ja hindamisel ning uute tegevuste kavandamisel on aluseks põhimõte, et valla arengu keskpunkt on inimene oma materiaalsete, sotsiaalsete, emotsionaalsete, kommunikatiivsete, intellektuaalsete jm vajadustega.

Arengukava koostamiseks moodustati kuus temarühma: juhtimine ja arengu rahastamine, ettevõtluskeskkond, elukeskkond, haridus ja noorsootöö, kultuur ja sport ning sotsiaalne heaolu. Dokument koostati ajavahemikus märts 2014 kuni juuni 2015. Kõik arengukavas olevad SWOT analüüsid koostati perioodil märts 2014 kuni juuni 2015. SWOT analüüsi uuendatakse üks kord nelja aasta jooksul.

Hiljemalt iga aasta 15. oktoobriks vaatab volikogu arengukava läbi ning võtab vastu otsuse selle täitmise ja vajaduse korral muutmise kohta.

Arengukava koosneb põhitekstist ja lisadest.

1. ARENGUEESMÄRGID

Põhimõtted ja väärtused

VASTUTUS – Kohila valla ametnikud ja elanikud kannavad vastutust oma tegevuse eest, arendades valda, kus on hea elada.

USALDUS JA AVATUS – Kohila valla elanikud võivad loota oma esindajatele, avaliku teenuse osutajatele ja vallale. Vallavalitsuse tegevus on avalik ja usaldusväärne.

SALLIVUS – Kohila vald on koduks kõigile selle elanikele sõltumata nende erinevatest arvamustest, uskumustest, hoiakutest ja tavadest.

KOOSTÖÖ – Kohila vallas hinnatakse koostööoskust ning vallavalitsus tegutseb käsikäes äri- ja kolmanda sektoriga.

Visioon 2025

Kohila vald on

- kasvava elanike arvuga haldussuutlik ja tasakaalustatult arenev Raplamaa omavalitsusüksus pealinnapiirkonnas;
- esteetilise miljöö ja tippasemel kogukonnakultuuriga ning kodu, perekonda ja tervist väärtustav heade ühendustega turvaline elamispaik, kus pakutakse kvaliteetseid avalikke teenuseid, soositakse ettevõtlikkust, hoolitakse inimesest ja looduskeskkonnast;
- piirkonna õpikeskus ning kultuurilise vaba aja veetmise paik pealinnapiirkonna ja Raplamaa elanikele ja külalistele.

Oodatavad tulemused 2025. aastaks (prioriteetide järjekorras)

- 1) Kohila Gümnaasiumi säilimine ja saavutatud uus õppekvaliteet.
- 2) Kättesaadav lastehoiuteenus.
- 3) Toimiv korteriturg, sealhulgas uued elamispinnad.
- 4) Kättesaadav ja kvaliteetne esmatasandi tervishoiuteenus.
- 5) Suurenenud töökohtade arv ja kvaliteetsete töökohtade teke.
- 6) Rahuldav ühistranspordiühendus külade ja vallakeskuse vahel.
- 7) Kõik valla suuremad asumid on ühendatud kergteedega.
- 8) Tihe koostöö naabervaldadega teenuste jagamisel.
- 9) Energiatõhususe põhimõtete rakendamine elukeskkonna arendamisel.
- 10) 8000 sissekirjutatud vallaelanikku.

Strateegilised eesmärgid

Kohila valla strateegilised eesmärgid lähtuvad valla visioonist ja käsitlevad arengu võtmevaldkondi. Strateegilisi eesmärke on seitse.

1. Kohila vald on eesmärgipäraselt juhitud ja kvaliteetsete avalike teenustega omavalitsusüksus, mis on hästi lõimitud pealinna piirkonda ja Rapla maakonda.
2. Kohila vald on väärtuslik eluruum, kus elanike arvu kasv on tasakaalus elamumajanduse, sotsiaalse ja tehnilise taristu arenguga.
3. Kohila vallas on atraktiivne ettevõtluskeskkond.
4. Kohila valla asulates on kvaliteetne ja turvaline teede- ja ühistranspordiühendus vallakeskuse Kohila, maakonnakeskuse Rapla ning pealinna Tallinnaga, mis rahuldab elanike ja ettevõtete vajadusi.
5. Kohila valla tehniline taristu rahuldab elanike ja ettevõtete vajadusi, luues sobivates kohtades eeldused elamu- ja ettevõtlusalade arenguks ning tagades puhta looduskeskkonna säilimise.
6. Kohila valla sotsiaalne taristu soosib valla ühtlast ja terviklikku arengut ning tagab piirkonnas elukeskkonna konkurentsivõime.
7. Kohila vallas on kaasatud ja tugeva vallaidentiteediga elanikud ning tegusad kohalikud kogukonnad.

2. ASUKOHT, AJALUGU, LOODUS, ASUSTUS JA RAHVASTIK

Asukoht

Kohila vald on Raplamaa põhjapoolseim. Naabervallad Harjumaalt on Kose, Saku, Saue ja Kernu. Lõunast piirneb Kohila vald Raplamaa Juuru ja Rapla vallaga.

Valla pindala on 230,2 ruutkilomeetrit. Kompaktse territooriumi ulatus põhjast lõunasse on ligikaudu 15 kilomeetrit ja idast läände ligikaudu 20 kilomeetrit. Kaugus valla keskuseks olevast Kohila alevist ei ole valla piires kuskil üle 17 kilomeetri.

Asukoht on soodne: Kohilast Tallinna on 32 km ja maakonnakeskuse Raplasse 21 km. Hea ühenduse mõlemasse linna tagavad kaks tähtsat põhja-lõunasuunalist magistraali: Tallinna-Rapla-Türi maantee ja Tallinna-Rapla-Viljandi/Pärnu raudtee. Lääne-idasuunaliseks liiklussooneks on valda läbiv Kernu-Urge-Vaida tee, mis loob ühenduse Pärnu, Tartu ja Narva maanteega.

Kuna Kohila vald asub Tallinna läheduses, on see tähtsaim tõmbekeskus, vähem on seda Rapla maakonnakeskuseks. Valla sees on suurim tõmbekeskus Kohila alev, mis paikneb valla keskmes. Valla läänepoolse piirkonna tõmbekeskus on Hageri alevik ja valla idaosas Prillimäe alevik.

Ajalugu

Haldusüksuste kujunemislugu

Kohila valla ala on olnud meie esivanemate elupaik juba mitu tuhat aastat. Arheoloogide andmetel on neoliitikumi lõpu ja pronksiaja (II aastatuhat – I aastatuhat eKr) karjakasvatavate jälgi teada Kohilast ja Hageri kiriku juurest. Valla territooriumilt on leitud rikkalikult esiajast pärit muistiseid.

Esimene kirjalik märgeline valla kohta pärineb 1216. aastast, mil Läti Henriku kroonikas mainitakse seoses muistse vabadusvõitlusega ristisõdijate vastu Loone linnuse juures Lohu küla. Esimest korda on peale Lohu mainitud veel kümnet küla Suures Eestimaa nimistus.¹

13. sajandil loodud kirikukihelkonna² keskel asus 1221. aastal Taani misjonäride ehitatud Hageri kirik. Üksuse nimeks sai Hageri kihelkond. Sellest väga suurest kihelkonnast eraldusid mõnda aega hiljem Nissi ja Rapla kihelkond. Kohila vald paikneb tervikuna Hageri kihelkonna territooriumil, olles ometi ainult 60% tolle aladest; järgnevad Kernu ja Saku valla alad ning Rapla ja Märjamaa moodustavad väikseima osa.

Kihelkonna kiriklik omavalitsus ehk kirikukonvent tegutses 17. sajandi lõpust kuni 1919. aastani

¹ Suur Eestimaa nimistu koostati 1219–1220 ja redigeeriti 1241. See üliväärtuslik ajalooline allikas sisaldab Põhja-Eesti külade loendi koos adramaade arvuga. Kokku on „Taani hindamisraamatus” nimetatud 490 küla.

² Kirikukihelkond oli maa-ala, mis moodustas kiriku ümber vaimuliku tegevuse piirkonna. Sellele kuulus oma maa-alal ka haldusõigus, kuni moodustati teised haldusorganid (komtuurkonnad, foogtkonnad ja vallad). Kirikukihelkonnad moodustasid kirikukonvendi, mis oli luteri kiriku haldusorgan Eesti- ja Liivimaal. Kirikukonvendid tegutsesid 17. sajandi lõpust kuni 1919. aastani.

ja koosnes kihelkonna mõisavaldajatest. Kirikukonvendi ülesanded oli kirikuteede korrashoid, postiveo korraldus ja tervishoiuküsimused. Hageri kihelkonnas tegutses juba 17. sajandil kihelkonnaarst.

Kuni 19. sajandi lõpuni korraldasid elu maal mõisavallad, seejärel vallad iseseisvusid. 25. oktoobril 1890 otsustasid Angerja, Kohila, Kurtna, Lohu, Mäeküla, Pahkla, Rabivere, Salutaguse, Sutlema-Lümandu ja Tohisoo väikevald ühineda üheks suureks vallaks, millel oleks üks vallavalitsus ja ühine omand. Ühendatud valla tarvis otsustati kohe ehitada Kapa postijaama juurde vallamaja.

Hageri vald moodustati 1921. aastal, viis aastat hiljem kaotati kihelkonnad.

Kohila sai alevi õigused 13. septembril 1945.

1950. aastal muudeti vallad külanõukogudeks. Ajalooliselt Harjumaa koosseisus olnud Kohila vald hakkas kuuluma samal aastal moodustatud Rapla rajooni ja 1990. aastast Rapla maakonda.

Eesti Vabariigi taastamise järel oli praeguse Kohila valla alal kaks omavalitsust: Kohila alev ja Kohila vald. Nende tiheda koostöö loomulikuks jätkuks oli 2002. aasta oktoobris ühinemine üheks haldusüksuseks – Kohila vallaks.

Hariduslugu

Esimesed viited koolidele Kohila valla territooriumil pärinevad 16. sajandist ja esimene konkreetne teade Hageri koolide kohta 1696. aastast. Sügisel 1786 avati Kohila mõisas rahvakool.³

Praeguse Kohila Gümnaasiumi ajalugu loetakse alates 1870. aastast, kui vallavalitsuse algatusel loodi Kohila vallakool, mis hakkas tegutsema Urge mäel talumajas. Aasta pärast valmis oma koolimaja ja 1923. aastal koliti õppetöö üle Tohisoo mõisa härrastemajja. Teise maailmasõja järel töötas kool mõnda aega Kohila Mittetäieliku Keskkoolina ja Kohila Seitsmeklassilise Koolina. 1956. aastal reorganiseeriti kool keskkooliks. Selle esimene lend lõpetas 1960. aastal Tohisoo koolimajas.

Kohila Gümnaasiumi uus hoone ehitati 1961. aastal arhitekt Karin Lassmanni projekti järgi. Sarnaste projektide järgi kerkis samal ajal koolihoone veel Kilingi-Nõmmes, Alatskivil jm.

1947. aastal algas koolis ka venekeelne õppetöö, kuid 2001. aastal otsustati õpilaste vähesuse tõttu Kohila Gümnaasiumi vene kool sulgeda.

19. sajandi teisel poolel oli Hageri kihelkonnas palju väikseid koole: Adila, Rabivere, Tohisoo, Salutaguse, Pahkla, Mäeküla ja Sutlema kool.

1907. aastal rajati Konstantin Thomsoni eestvedamisel Hageri Rahvahariduse ja Kooli Selts. Kahe

³ Selle taga oli Georg Browne'i patent. 18. saj teisel poolel tehti esimesi katseid kehtestada üldine koolikohustus: 1765. aastal anti välja koolipatent, mille järgi võisid vanemad, kes oskasid lugeda ja tundsid katekismust, oma lapsi kodus õpetada. Nende laste jaoks, kel puudusid kodus õppimisvõimalused, pidid vähemalt viie adramaa suurused mõisad asutama kooli. Et kodu ja mõis ei kaotaks liiga palju laste tööjõudu, kestis õppetöö mardipäevast lihavõteteni. Mõisnikud, kes koole ei asutanud, pidid maksma kirikukassasse kümme taalrit. Igalt kihelkonnalt nõuti kihelkonnakooli asutamist. Browne'i patent oli 18. sajandil esimene seadusandlik akt, mis nõudis koolivõrgu rajamist.

aasta pärast, 1909. aasta jaanuaris, avas uksed seltsi loodud kõrgem kaheaastane kool. Haridusseltsi koolis said õpinguid jätkata vallakooli lõpetajad. Erakordseks tegi selle kooli tööik, et see oli ainus tollasel Harjumaal, kus eestlased said sajandi alguse karmil venestamisajal õppida emakeeles. Kool lõpetas tegevuse 1979. aastal.

2013. aastal asutati lastevanemate algatusel Püha Miikaeli Kooli filiaalina eraõiguslik Kohila mõisakool.

Asulaid kujundanud tegurid

Kuni 20. sajandi alguseni oli kihelkonna elu kese Hageri.

19. ja 20. sajandi vahetusel pani Kohila alevi arengule aluse paberivabriku ja kitsarööpmelise raudtee rajamine – alevit läbiv raudtee valmis 1901. aastal.

Kohila mõisa juures tegutsenud puupapivabrik ehitati 1907. aastal ümber paberivabrikuks. Aastal 1923 ehitasiid vennad Salomon ja Hirsch Šimšilevitš (Schimschilewitsch) Tohisoo mõisa pargi serva nahaparkimisvabriku, mis töötas 1933. aastani.

Nõukogude ajal kujundasid asulat Kohila sovhoosi keskus, paberitööstus, puidutöötlemis- ja metsamajandusseadmeid valmistav ettevõtte ning nahkgalanteriikombinaadi Linda tsehh, kus valmistati käekotte ja kohvreid. Sovhoos ja paberivabrik rajasiid suurpaneelilamute rajooni.

Tänapäeva Kohila vald on jagunenud omanäolisteks kantideks:

- Pukamäe, Lohu ja Masti küla tiheasustusalad on sisuliselt alevi loogiline jätk;
- Hageri alevik arenes välja kihelkonnakeskusest ja on praegu valla lääneosa keskus. Hageris asusid kirik, vallamaja, koolimaja, apteek ja unikaalne vennastekoguduse palvemaja (ehitatud ca 1818), mis on ainulaadne kogu maailmas.
- Sutlema asula on kujunenud endise mõisapiirkonna ja hilisema metsamajandi keskuse mõjul;
- Nõukogude ajal kujundas Prillimäed 1937. aastast tegutsenud karusloomakasvatus, mille juurde rajati asula;
- Salutaguse on 17. sajandil rajatud vasalliüksusejärgne küla, mille arengut on enim mõjutanud pärmitehas. See rajati 1930. a Salutaguse mõisasüdame omaniku Buschi endisse viinavabrikusse;
- Pahkla, Adila ja Rabivere on endised mõisapiirkonna ja hilisemad majandikeskused. Pahkla on valla idaosa värav;
- Nõukogude ajal loodi Kohila valla põhjapiirile Aespa ja Vilivere aianduspiirkond (u 3200 krundiga), mis jätkub Saku vallas Kiisa aianduspiirkonnaga. Kunagine hooajalist laadi aianduskooperatiivide ala on tänapäeval kujunemas aedlinnaks Kohila põhjapiiril.

Loodus

Kohila vald asub Harju lavamaa südames. Reljeef on enamjaolt tasane, vaheldudes laugjate kõrgendikega, kus kõrgusevahed ulatuvad harva üle 10 meetri. Paepealse ala loometsad on õhukese mullakihi poolest ainulaadsed ning haruldaselt rikkaliku taimestikuga.

Metsamaa moodustab 44% valla territooriumist ja enamik sellest on okasmets. Iseloomulikud on rabamaastikud. Väga ulatuslikult esineb karsti, tähelepanuväärseimad on Aandu, Hageri ja Urge karstiala. Karsti rohke leviku tõttu on suurem osa valla ala põhjaveest karstunud aladele tüüpiliselt

Kohila valla arengukava

kaitsmata või nõrgalt kaitstud.

Põhjaveevardud asuvad piirkonna põhjaosas 25–30 meetri ja lõunaosas kuni 50 meetri sügavusel. Põhjavee liikumise suund on valla alal üldiselt põhja ja loodesse, Keila jõe ümbruses jõe suunas. Põhjavesi on periooditi maapinnale liiga lähedal, eriti annab see tunda Kohila kalmistul, kuhu pole rajatud kuivendussüsteemi.

Valda läbib kagu-loodesuunalisena Keila jõgi, mis on suure ajaloolis-kultuurilise väärtusega jõemaastiku teljeks. Vald on omapärane veelahe – siit saavad alguse Soome lahe vesikonna jõed Maidla ja Vasalemma. Valla idaosas voolab Tallinna veehaardesse kuuluva Pirita jõe lisajõgi Angerja oja. Valla edelaosast algab Väinamere vesikonda kuuluv Kasari jõgi. Vallas on hulk liiva-, kruusa-, lubjakivi- ja turbamaardlaid.

Kohila vallas on üle 40 looduskaitseobjekti, näiteks kaitsealad, pargid, karstialad, püsielupaigad, Kõnnu järv, hiiekivid, põlispuud, allikad ja rändrahnud. Osa objekte vajab veel tähistamist ja lagunenuid tähised korrastamist. Oluline on kasvatada eraomanike vastutustunnet nende maadel asuvate kaitstavate objektide hooldamise ees.

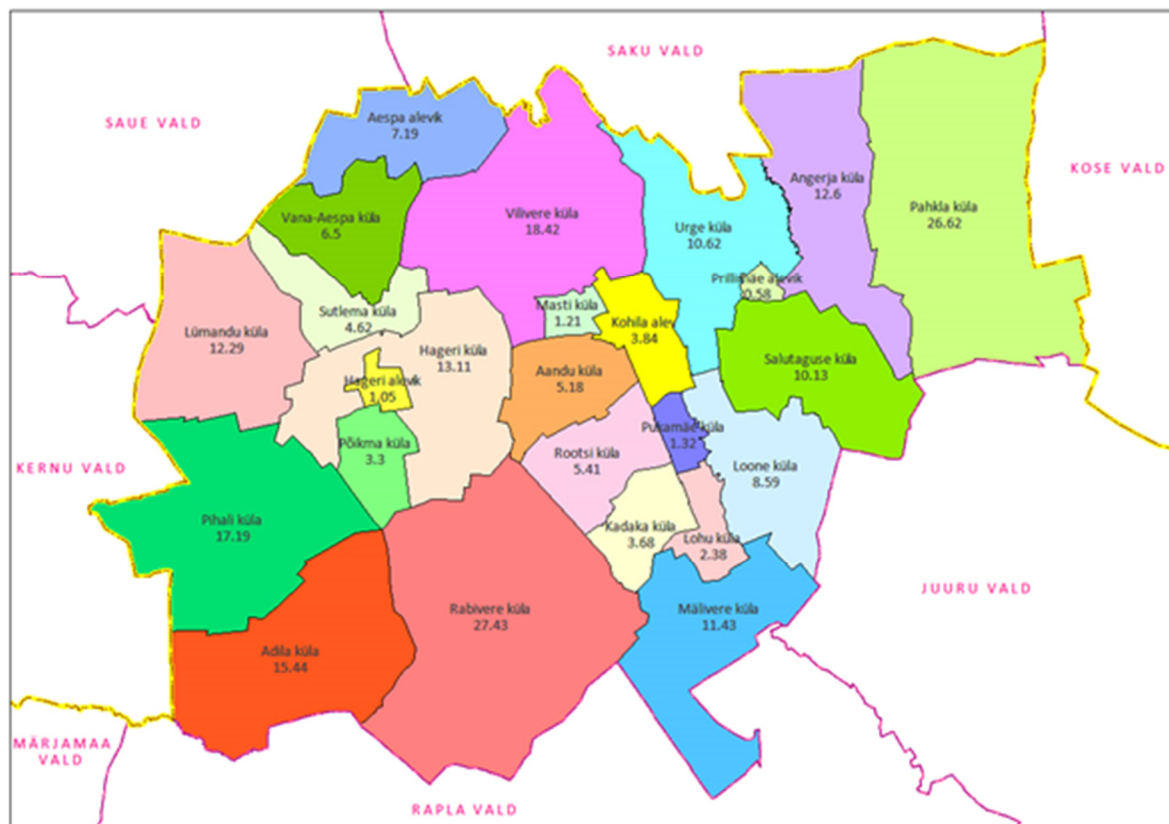
Kohila valla territooriumil paikneb kaks suuremat kaitseala: Rabivere maastikukaitseala ja Nabala-Tuhala looduskaitseala.

Rabivere maastikukaitseala asub Raplamaal Kohila vallas Rabivere, Pihali, Kadaka, Mälivere, Hageri, Rootsi, Aandu, Põikma ja Adila külas ning Rapla vallas Koigi, Kuku ja Rõa külas. Kaitseala pindala on 2169,1 ha, millest veepindala on 16,2 ha. Kaitseala aluseks on Eesti NSV Rapla Rajooni RSN Täitevkomitee 24. novembri 1981. a otsusega nr 268 asutatud Rabivere raba maastikuline kaitseala. Praeguse maastikukaitseala kaitse-eesmärk on kaitsta Euroopa Nõukogu direktiivi 92/43/EMÜ looduslike elupaikade ning loodusliku loomastiku ja taimestiku kaitse kohta lisas I nimetatud elupaigatüüpe: huumustoiteliste järvede ja järvikute (3160), lubjarikkal mullal kuivi niite (6210*), aas-rebasesaba ja ürt-punanupuga niite (6510), puisniite (6530*), looduslikus seisundis rabasid (7110*), siirde- ja õõtsiksoid (7140), liigirikkaid madalsoid (7230), vanu loodusemetsi (9010*), vanu laialehiseid metsi (9020*), rohunditerikkaid kuusikuid (9050), soostuvaid ja soo-lehtmetsi (9080) ning siirdesoo- ja rabametsi (91D0*), peale selle eesti soojumikat (*Saussurea alpina ssp. esthonica*) ning soomaastikku, erinevaid sootüüpe ja sealset elustikku, samuti kaitsta ja säilitada kohalikke veevarusid.

Nabala-Tuhala looduskaitseala jaguneb kahe maakonna vahel. See asub Harjumaal Kiili vallas Sookaera, Arusta, Sõmeru, Piissoo, Kurevere ja Paekna külas, Saku vallas Sookaera-Metsanurga, Kirdalu ja Tagadi külas, Kose vallas Tammiku, Kata ja Tuhala külas ning Raplamaal Kohila vallas Angerja, Urge ja Pahkla külas. Kaitseala pindalaga 4628,7 ha on loodud 2014. aastal allikate, allikaliste alade ja karstivormide, sealhulgas maa-aluste jõgede ja ainulaadse Tuhala nõiakaevuga karstipiirkonna veerežiimi, soo- ja metsaökosüsteemi, elustiku mitmekesisuse ning ohustatud ja kaitsealuste liikide ning elupaigatüüpide kaitseks, mida on nimetatud Euroopa Nõukogu direktiivi 92/43/EMÜ looduslike elupaikade ning loodusliku loomastiku ja taimestiku kaitse kohta (EÜT L 206, 22.07.1992, lk 7–50) I lisas.

Kohila vald on rikkalik poollooduslike ehk pärandkoosluste poolest, mis vajavad pidevat hooldust. Need on sadu aastaid kestnud säästva maakasutuse väärtuslik lisatulemus, mille puhul pidev niitmine ja karjatamine on kujundanud unikaalse taimestiku ja loomastiku. Looduskeskkonna koormatust on vähendanud põllumajanduse intensiivsuse taandumine.

Asustus



Joonis 1. Kohila valla kaart

Kohila alev

Kohila on valla halduskeskus. Siia on koondunud haridus-, kultuuri- ja spordiasutused, elanike meditsiiniline teenindamine, päästeamet, kiirabi, politsei, teenindusettevõtted, piirkonna liiklussõlm (raudtee, maantee), laienev tootmine ja ettevõtlus.

Kohila on linliku asulana arenenud funktsioonide paiknemise aspektist soodsalt, sest tööstusalad asuva selle äärealadel. Eriti intensiivne on selline areng alevi põhjaosas.

Kolmandiku Kohilast kujundavad elamumaad. Hoonestuse tihendamise võimalusi alevi piires üldiselt ei ole. Elamuehituse tihedam ala on praegu Pukamäe ja Urge küla piirkond. Korteralamute rajamiseks on planeeritud alad Tööstuse tänava ja Sõtka tee ristumisalal. Roheluse tagavad pargid, Keila jõe äärne ala ja haljasalad.

Alevikud

Vallas on kolm eriilmelist alevikku: Hageri, Prillimäe ja Aespa.

Hageri on pikkade kultuuritraditsioonidega ajalooline alevik, mis kujunes kihelkonnakiriku juurde 19.–20. sajandi vahetusel. Vanas rahvamajahoones töötavad praegu avatud noortekeskus ja raamatukogu ning kino. Aastal 2002 rahvamaja juurdeehitusena valminud hoones asuvad Kohila Gümnaasiumi Hageri algklassid. Alevikus on kauplus, eakate hooldekodu, aktiivse kogudusega kirik, muuseum, kalmistu ja suurima ettevõtte majatehas. Hageris asuv aktiivne luterlik kogudus on Eestis üks suuremaid maakogudusi. Lisaks kirikule on kasutusel unikaalne vennastekoguduse palvemaja. Hageri on kogu valla läänepoolse osa keskus. Suurimaks investeringuks lähiajal kujuneb Kohila – Hageri - Sutlema kergtee rajamine.

Prillimäe alevikus tegutseb lasteaed, noortekeskus ja kauplus. Suurim ettevõtte on väiketraktorite tootja Norcar BSB-Eesti OÜ, lisaks asub siin autolammutus, puidutöökoda ja veel mõni pisem ettevõtte.

Aespa alevik moodustati 2012. aasta 1. jaanuaril Aespa ja Vilivere küla tiheasustusala alusel ning see asub valla loodeosas vastu Saku ja Saue valla piiri. Püsielanikke on alevikus umbes 2000, kellest on end valla elanikuks registreerinud ainult ligi pooled. 2017. aastal kasvas sissekirjutatud elanike arv 97 inimese võrra. Suvel võib elanike arv küündida hinnanguliselt 6500-ni. Alevikus tegutseb kauplus. Käimas on keskse vee- ja kanalisatsioonisüsteemi projekteerimine Kohila vee- ja kanalisatsiooni arengukava käigus. Alustatud on regulaarseid kohtumisi aleviku elanikega. Külaseltsi ja valla koostöös on projekteeritud külakeskus-lasteaed, ehitatud on külaplats ja perepark, tänavavalgustust lisatakse regulaarselt. Tõukefondide toel on 2016. aastal ehitatud Ühistute tee pikendus Roobuka raudteejaamani ning 2017. aastal pikendatakse jalgteed Roobuka suunalt Kaarlisauna arenduseni ning ehitatakse välja Mäevana bussipeatus koostöös Maanteeametiga. Alevikus käib põlvkonnvahetus – suvilarajoon kujuneb aedlinnakuks.

Tabel 1. Kohila valla asulad

Asula	Elanike arv 01.01.2017	Pindala ha	Asustuse tüüp		Külakeskused ja –platsid, mida kasutatakse kogukonnaürituste paikadena 2016
			Haja-	Tihe-	
Aandu küla	63	518	+		
Adila küla	31	1544	+		Laululava ja külaplats Pihalis
Aespa alevik	1098	719		+	Hageri rahvamaja, Sutlema külamaja, perepark ja külaplats
Vana-Aespa küla	54	650	+		Hageri rahvamaja, Sutlema külamaja, perepark ja külaplats
Angerja küla	64	1260	+		Pahkla teabetuba ja endise koolimaja saal, spordiväljak koolimaja kõrval
Hageri alevik	140	105		+	Hageri rahvamaja ja park
Hageri küla	126	1311	+		Hageri rahvamaja ja park
Kadaka küla	23	368	+		Kohila Jahimeeste Seltsi jahimaja
Kohila alev	3226	384			
Lohu küla	71	238	+		
Loone küla	64	859	+		
Lümandu küla	15	1229	+		
Masti küla	110	121	+		
Mälivere küla	65	1143	+		
Pahkla küla	181	2662	+		Pahkla teabetuba ja endise koolimaja saal, spordiväljak koolimaja kõrval
Pihali küla	110	1719	+		Laululava ja külaplats

Prillimäe alevik	314	58		+	Spordiväljak
Pukamäe küla	133	132		+	
Põikma küla	24	330	+		Hageri rahvamaja
Rabivere küla	146	2743	+		Mõisa ait
Rootsi küla	38	541	+		
Salutaguse küla	191	1013	+		
Sutlema küla	191	462	+		Külamaja ja mõisapark
Urge küla	204	1062	+	+	
Vilivere küla	287	1842	+	+	Külaplats
Kokku		23 013			

Külad

Valla 21 küla on väga erinevad. Siin on hajaasustuse ja väga väikese elanike arvuga külasid – Lümandu, Kadaka ja Põikma – ning suuremaid külasid, nagu Sutlema, Salutaguse, Urge, Pahkla, Pukamäe, Masti, Vilivere, Rabivere ja Hageri. Leidub külasid, mille piires asub rohkete elanikega tiheasustusala (Salutaguse, Sutlema), ent teisalt on Kohila aleviga piirnevad Masti, Urge ja Pukamäe küla tiheasustusega osad sisuliselt Kohila alevi jätkuks.

Pindalalt on suurimad külad Pahkla, Rabivere, Pihali, Adila ja Vilivere ning väikseimad Masti, koos järgnevate Põikma, Kadaka, Pukamäe ja Lohu külaga.

Sutlema on kujunenud endise metsamajandi keskuse mõjul. Salutaguse arengut on enim mõjutanud 20. sajandi alguses rajatud pärmitehas. Pahkla, Adila ja Rabivere on endised põllumajanduslikud piirkonnakeskused. Vana-Aespa küla tekkis eraldi asustusüksusena 2012. aasta 1. jaanuaril, kui moodustati Aespa küla tiheasustusala ja hajaasustusala.

Kohila vallas on vastu võetud külavanema statuut. Mitmes külas pole veel külarahvas valinud omale külavanemat (esindajat). Paljudes paikades on kohaliku elu korraldamisel valla partneriteks vabaihendused ja seltsingud: MTÜ KOVIL (Vilivere külas), MTÜ Adila ja Pihali Küla Selts, MTÜ Angerja-Pahkla Haridusselts, MTÜ Sutlema Küla Selts, Rabivere küla seltsing, MTÜ Hageri Haridusselts, MTÜ Aespa Kodu, Mälivere MTÜ ning Kohilas Posti ja Tööstuse tn piirkonnas MTÜ VABAKOND, Loone külaselts MTÜ.

Miljööväärtuslikud piirkonnad ning muinsuskaitse- ja pärandkultuuriobjektid

Elukeskkond koosneb ainult sellele elupaigale (suuremale või väiksemale) ainuomaste tunnustega aladest, kus ajalooliselt kujunenu on nii materiaalses kui ka tunnetuslikus mõttes hästi säilinud ja üldmulje on harmooniline. See ei tähenda siiski nende alade uuenemise peatumist. Need on miljööväärtuslikud alad, mida peame õppima nägema, hoidma ja kaitsma, et mitte kaotada tänapäeva kiiresti muutuv maailmas omapära.

Valla piires käsitletakse eraldi Kohila alevit kui linna tüüpi asulat ja maapiirkondi.

Kohila alevis asuvad peamiselt miljööväärtusega hoonestusalad, kus miljööd kujundab nii arhitektuur ja haljastus kui ka tänavavõrk ja krundijaotus koos sotsiaalse keskkonnaga:

- Kohila silla ümbrus ja Vabaduse tänava ajalooline hoonestus;
- Loone linnus ja vaade sellele vanalt maanteelt;

- Kohila, Tohisoo ja Lohu mõisasüdame ajalooline hoonestus;
- paberivabriku ajaloolise töölisasula säilinud hoonestus;
- Viljandi maantee avar vaade Kohila sillast alevi lõpuni Tohisool.

Külakogukondades on eluasemeid rajatud kas hajusalt või ahelana jõgede ja teede äärde ning need asuvad tihedamalt külakeskuses. Maal kohtame palju omanäolisi kultuurmaastikke: ajalooline Hageri, Angerja-Pahkla hajasustes, endiste majandite keskused Prillimäe ja Sutlema, aianduspiirkonnad jne.

Miljöökusimustega on vallas seni vähe tegeletud. Miljööalade valiku ja kaitse tingimused kehtestatakse omavalitsuses planeeringutega, mis annab elanikele võimaluse osaleda selles protsessis ning kasvatab vastutustunnet oma kodukohale ainuomase miljöö säilitamisel. Ettevõtlike kogukondadega koostöös on kavas renoveerida Hageri palvemaja ning leida sellele laiemat rakendust ning panustada ka teiste kultuuri- ja arhitektuuriväärtusega hoonete renoveerimisse. Vald toetab iga-aastaselt erinevate koguduste hoonete renoveerimist.

Kultuurimälestiste riikliku registri (<http://register.muinas.ee/>) järgi on Kohila valla territooriumil ligi 200 muinsuskaitse- ja kultuuriobjekti/mälestist, nt kultusekivid (ka lohukivid), kivikalmed, ohvriallikaid, mõisad, sakraalhooned ja mõisapargid.

Angerja vasallilinnuse varemed on Kohila valla üks ainulaadsemaid vaatamisväärsusi, mida on kujutatud nii 18. kui ka 19. sajandi graafilistel lehtedel. Linnus on Raplamaa teadaolevalt vanim kiviehitis, pärinedes 15. sajandist. Aastal 2009 alustati linnuse maa-ala toop-geodeetilist uurimist ja mõõdistamist, et koostada selle põhjal muinsuskaitse eritingimused ja töötada välja konserveerimissetepanekud. Aastal 2014 uuris arheoloog Villu Kadakas linnust, sealset varingute all olevat pinnast ja müüride seisukorda. 2016. aastal on kavandatud Angerja vasallilinnuse katustamise projekti koostamine. Linnuse müürid on kavas konserveerida ja eksponeerida.

Loone linnus ja sellest paar sajandit vanem sõsarlinnus Lohu II linnus asuvad kõigest paarisaja meetri kaugusel teineteisest, andes märku sellest, et Keila jõe kääru peitunud linnused pakkusid mitu aastasada kaitset võõraste eest. Loone linnust on uuritud 1914.aastal Friedenthali poolt, Lohu II linnus avastati Evald Tõnissoni poolt 1974-75. aastal. 2016. aastal kaevati arheoloog Ain Mäesalu poolt Loone linnuse väravakohta ning paljastus erinäoline muldvalli ja müüride kombinatsioon, mis on ehituslikust lähtepunktis väga unikaalne.

Hageri vennastekoguduse palvemaja on ehitatud arvatavasti 1818ndal aastal. See on ainulaadne, kuna on omasugustest ainuke kogu maailmas, mis säilinud oma algsel kujul. Seda on aja jooksul remonditud, kuid suuri ümberehitusi pole tehtud, mistõttu on see huvipakkuv kõigile külalistele. Säilinud on ka mantelkorsten. Tegemist on olulise objektiga nii kultuurilooliselt kui koha ajaloo seisukohast. Palvemaja on plaanis renoveerida, et peatada tema hävimine.

Rahvastik

Rahvastikuregistri andmetel elab Kohila vallas 2016. aasta 1. jaanuari seisuga 6898 elanikku. Elanike arv kasvas püsivalt 2002. aastast (6003) kuni 2011. aastani (7001). Alates 2012. aastast on elanike arv hakanud kahanema, kõige järsumalt 1998. aastal (–2209). Kõige hüppelisemalt kasvas elanike arv 2002. aastal (+263).

Tabel 2. Kohila valla elanike arv 1996–2017 (1. jaanuari seisuga)

1996	1997	1998	1999	2000	2001	2002	2003	2004	2005	2006
5960	5990	5781	5877	5795	5740	6003	6115	6198	6238	6419
2007	2008	2009	2010	2011	2012	2013	2014	2015	2016	2017
6599	6775	6908	6964	7001	6996	6951	6909	6898	6898	7062

Allikas: Rahvastikuregister

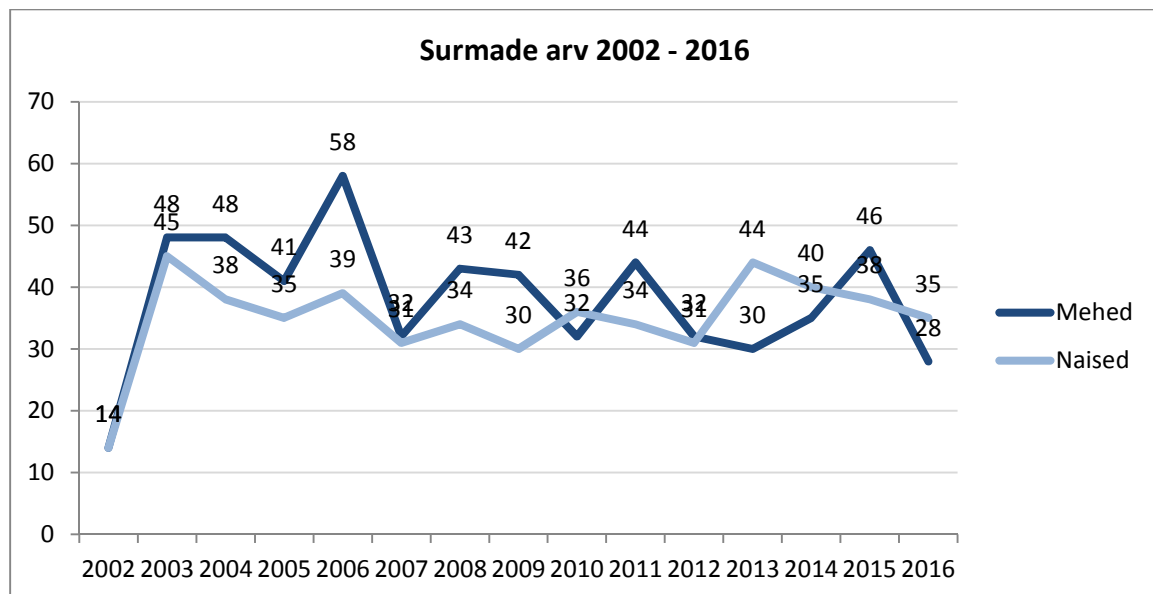
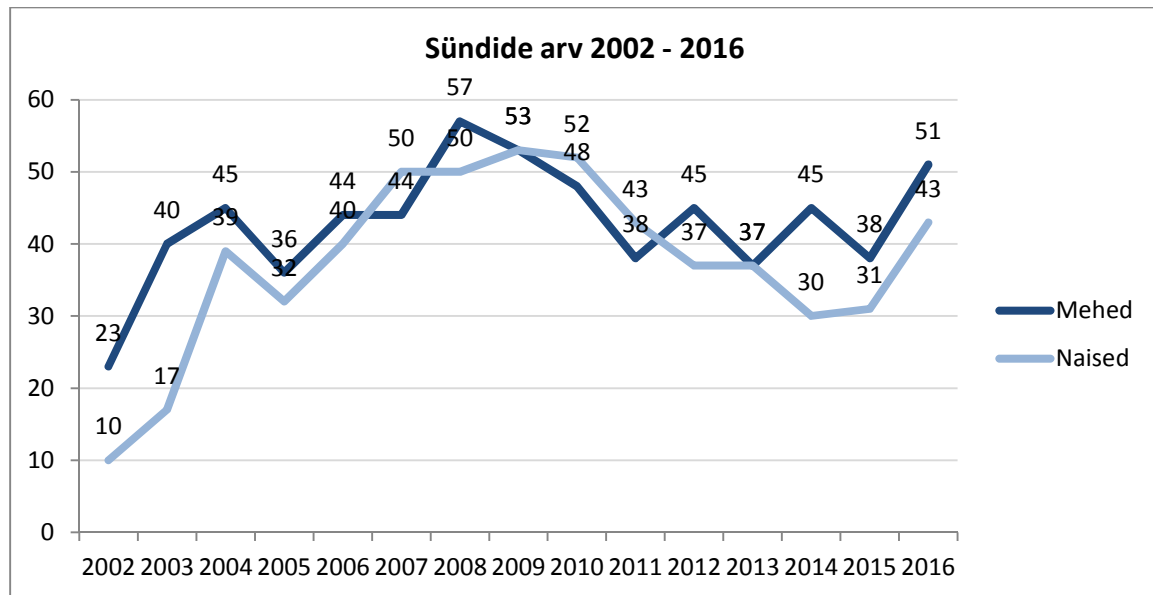
Seoses Statistikaameti andmete kogumise meetoodika muutuse ja uue meetoodika väljatöötamisega ei ole võimalik esitada võrreldavalt andmeid 2017. aasta 1. jaanuari seisuga. Statistikaameti andmeil on elanike arv 2016. aasta 1. jaanuari seisuga 6770 ning 2017. aasta 1. jaanuari seisuga 6 933.

Tabel 3. Kohila valla ja Kohila alevi elanike arv 2000–2015 (1. jaanuari seisuga)

	2001	2002	2003	2004	2005	2006	2007	2008	2009	2010	2011	2012	2013	2014	2015
Kohila vald	5948	6169	6257	6305	6319	6466	6709	6864	7010	7053	7139	7499	7375	7304	7270
Muutuse %	-0,5%	3,6%	1,4%	0,8%	0,2%	2,3%	3,6%	2,3%	2,1%	0,6%	1,2%	4,8%	-1,7%	-1,0%	-0,5%
Kohila alev	3386	3410	3400	3362	3322	3339	3400	3429	3406	3394	3377	3414	3368	3265	3328
Muutuse %	-0,5%	0,7%	-0,3%	-1,1%	-1,2%	0,5%	1,8%	0,8%	-0,7%	-0,4%	-0,5%	1,1%	-1,4%	-3,2%	1,9%

Allikas: Statistikaamet

Loomulik iive on vallas olnud aastatel 1994–2003 ja 2006 negatiivne. Alates 2007. aastast on sündide arv olnud suurem kui surmade arv, kusjuures iibe hüppeline tõus toimus aastatel 2007 (+33 inimest), 2008 (+36), 2009 (+32) ja 2010 (+33). Sündide arv kasvas alates 2000. aastast 50-lt 104-le (2009) ja kahanes 2011. aastal 80-le, jäädes põhiliselt samale tasemele ka kahel järgneval aastal. Sünde oli vaadeldaval ajavahemikul kõige rohkem 2009. aastal (104) ja kõige vähem 2000. aastal (50). Surmasid oli enim 2006. aastal (99) ja kõige vähem 2013. aastal (60). 2014. aastal sündis 75 ning ka surmade arv oli 75 inimest. 2016. aastal sündis 94 last (43 tüdrukut ja 51 poissi) ning suri 63 (35 naist ja 28 meest).



Joonis 2. Kohila valla sündide ja surmade arv

Allikas: Statistikaamet

Vanuseline koosseis on vanuserühmiti olnud viimastel aastatel suhteliselt püsiv.

Rahvastiku sooline koosseis on aastaid olnud püsivalt u 1% naiste arvu kasuks. Meeste osakaal on viimasel paaril aastal siiski kasvanud ning see ületas 2013. a esimest korda naiste osakaalu.

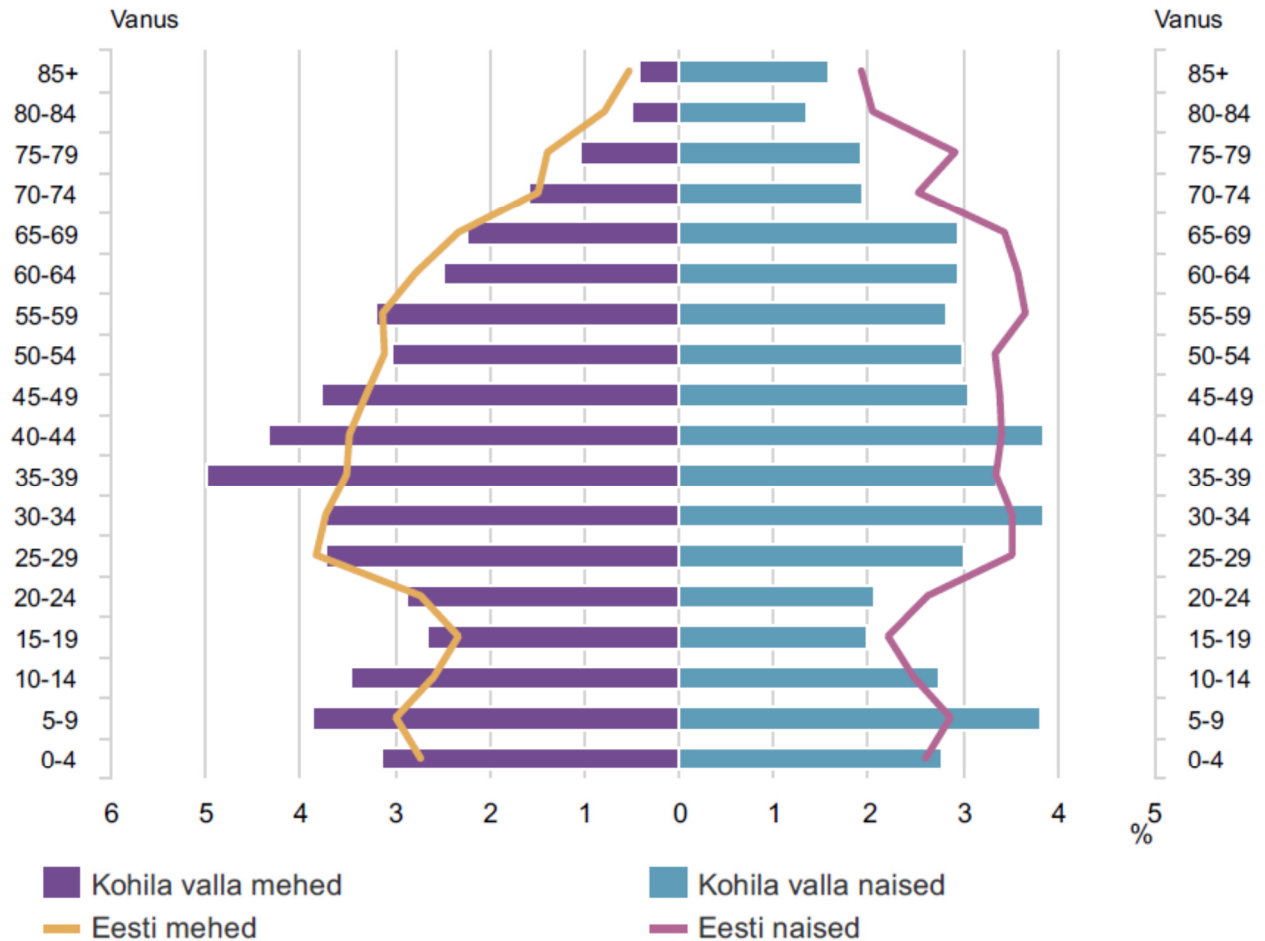
Tabel 4. Kohila valla elanike arvu sooline ja vanuseline jaotus (seisuga 01. jaanuar 2017)

		0-4	5-9	10-14	15-19	20-24	25-29	30-34	35-39	40-44	45-49	50-54	55-59	60-64	65-69	70-74	75-79	80-84	Üle 85
Kokku	6933	410	532	430	323	341	467	525	578	568	473	418	418	375	358	246	205	127	139
Mehed	3537	218	268	240	184	198	258	258	346	301	261	211	222	172	154	111	72	34	29

Naised	3396	192	264	190	139	143	209	267	232	267	212	207	196	203	204	135	133	93	110
---------------	------	-----	-----	-----	-----	-----	-----	-----	-----	-----	-----	-----	-----	-----	-----	-----	-----	----	-----

Allikas: Statistikaamet

Kohila valla rahvastikupüramiid, 1. jaanuar 2017



Allikas: Statistikaamet

Joonis 3. Kohila valla rahvastikupüramiid 2017. a 1. jaanuari seisuga

Allikas: Statistikaamet

Valla ainuke linlik asula on Kohila alev, kus elab ligikaudu pool valla elanikest (3226). Märkimisväärselt on elanikke lisandunud Aespa ja Vilivere endistes aiaanduspiirkondadesse, kus suvilaid renoveeritakse elamuteks ja kuhu asutakse paikselt elama.

Valla kodulehel kajastatakse statistikat elanike kohta asulate kaupa igal kuul alates 2014. a septembrist.

Aespa ja Vilivere piirkonnas on probleemiks asjaolu, et vallas alaliselt või ajutiselt elavad inimesed pole end rahvastikuregistris registreerinud Kohila valla elanikuks. Seetõttu ei laeku nende tulumaks Kohila valla eelarvesse.

2012. aastast alates on märgata tendentsi, et suur osa valla elanikke registreerib end Tallinna linna pakutavate hüvede tõttu (tasuta ühistransport, kodualuse maamaksu vabastus jne) selle elanikuks. 2016. aastal tõusis sissekirjutatud elanike arv enim Aespas ja Viliveres, kuhu alustatakse vee- ja kanalisatsiooni rajamist ja mis tõstab seeläbi piirkonna atraktiivsust.

Rändesaldo on vallas aastaid olnud positiivne. Selle põhiline kujundaja on asukoht Tallinna lähedal.

Järjest enam on inimestel huvi asuda suurlinnast elama maapiirkonda, jätkates linnas tööl käimist. Samas pakub Kohila huvi ka Eesti kaugematest piirkondadest Tallinna poole suundujatele. Sarnast protsessi – liikumist keskuste suunas – on märgata ka vallasiseselt.

Tabel 6. Sisse- ja väljaränne 2008–2016

	2008	2009	2010	2011	2012	2013	2014	2015	2016
Sisseränne	377	310	338	258	244	171	291	338	398
Väljaränne	263	303	284	272	292	240	326	323	270
	114	7	54	-14	-48	-69	-35	15	128

Allikas: Statistikaamet

Valla rahvuslikus koosseisus on esindatud 27 rahvust, millest eestlasi on üle 83%. Venelasi on vallas 11%, suur osa neist elab aiandusühistute piirkonnas. Kõiki teisi rahvusi eraldi on alla 2%.

Uuringust „Rapla maakonna rahvastiku vanuselise struktuuri muutused aastail 2009 - 2013 ja prognoos aastateks 2018 ja 2023“ selgub, et maakonna omavalitsustest on kõige püsivama rahvastikuga Kohila vald, kus see on suurenenud 0,6% võrra. Naiste sünnitusaktiivsus (laste arv 20–39-aastase naise kohta) maakonnas oli 2013. aastal 0,41 last. Suurim oli aktiivsus Kohilas (0,46), Kärus (0,44), Juurus (0,42) ja Raplas (0,43). Kõige stabiilsem on olnud kuni 14-aastaste arv Kohila, Rapla ja Kärus vallas.

Maakonna nooremate tööealiste elanike (25–44 a) arv vähenes aastail 2009–2013 kõige rohkem Vigalas (–16,4%) ja Raikkülas (–15,4%), samas kasvas nende arv Kaius 14,3%, Kohila vallas 3,7% ja Rapla vallas 0,8%. Ülejäänud valdades püsis nende arvu vähenemine 10% piirides.

Võrreldes 25–44-aastaste ja 45–64-aastaste suhet, selgub, et nooremate tööealiste elanike arv maakonnas kokku ületab vanemate tööealiste elanike arvu. 2009. aastal oli selle suhte väärtus üle 1 enamikus valdades, 2013. aastal aga ainult Kohila (1,27) ja Rapla vallas (1,09).

Võrreldes 2009. aastaga (15,6%) kasvas vanurite osakaal maakonna rahvastikus 2013. aastaks 16,8%-ni. Nende suurim osakaal elanike seas oli 2013. aastal Järvakandi (28%), Kärus (21,1%) ja Vigala vallas (19,4%). Alla maakonna keskmise oli vanurite osakaal samal aastal Kohila (13,5%), Kehtna (14,9%), Juuru (16%) ja Rapla (16,5%) vallas.

Kogu rahvastiku demograafilist potentsiaali iseloomustab laste (kuni 14-aastaste) arvu suhe vanurite (65 a ja vanemate) arvu. Võrreldes 2009. aastaga on see näitaja maakonnas kahanenud 0,99-lt 0,90-ni. Raplamaa rahvastik ei suuda enam end taastoota. Kui veel 2009. aastal oli see näitaja üle 1 Kohila, Rapla, Kaiu ja Juuru vallas, siis 2013. aastal ületas vanurite arv laste arvu kõigis valdades peale Kohila valla (1,33).

Kohila valla arengukava

Arvestades praegust rahvastikusituatsiooni, Kohila valla soodsat asendit ja keskkonnaseisundit ning ühiskonnas ja vallas toimuvaid protsesse, on reaalne prognoosida edasist elanike arvu kasvu ja saavutada arengukavas seatud enamiku eesmärkide täitmise korral elanike arvuks 2025. aastaks 8000 inimest.

3. TEGEVUSVALDKONDADE HETKESEIS JA EESMÄRGID

Juhtimine ja arengu rahastamine

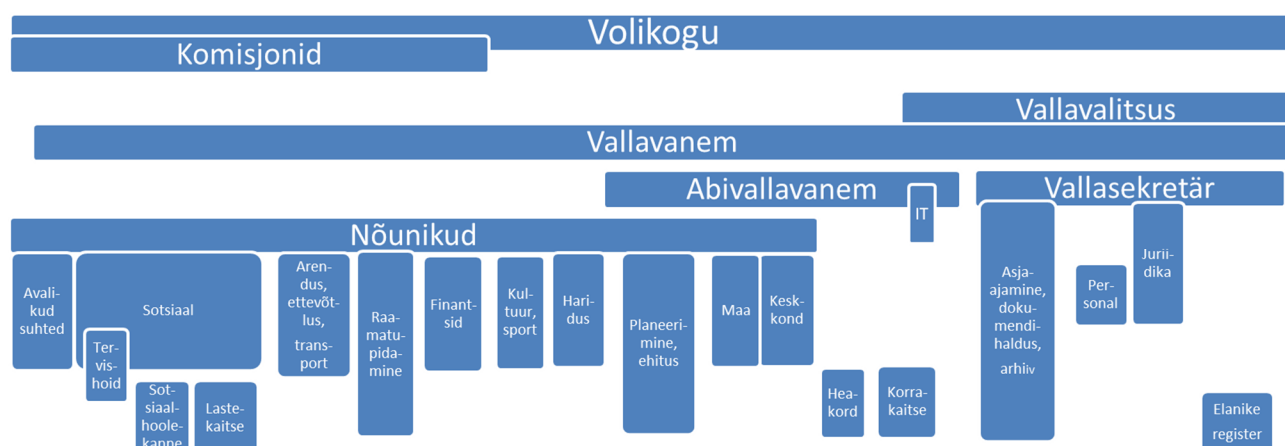
Üldeesmärk

Suure teenindusvõime ja finantssuutlikkuse ning asjatundliku ametnikkonnaga vallaorganisatsioon

Hetkeseis

Kohila Vallavolikogu, mis on kohaliku omavalitsusüksuse esinduskogu, koosneb 21 liikmest. Vallavolikogu juures töötab nõuandva organina 10 komisjoni: revisjoni-, eelarve-, haridus-, kultuuri-, maa-, sotsiaal-, tunnustamis-, turva-, spordi- ja külade komisjon. Vajaduse korral moodustatakse ajutisi komisjone, nagu näiteks Rail Balticu komisjon.

Kohila Vallavalitsus on volikogu moodustatud täidesaatev organ, kuhu 2017. aasta 1. jaanuari seisuga kuulub 5 liiget: vallavanem, abivallavanem, finants-, sotsiaal- ja arendusnõunik.



Joonis 4. Juhtimise struktuur ja vallavalitsuse tööjaotus

Kehtivad üldaktid (seisuga 1. jaanuar 2017)

	Akti nimetus	Vastuvõtmise aasta
1.	Kohila valla põhimäärus	2006
2.	Kohila valla üldplaneering	2006
3.	Kohila valla arengustrateegia ja -kava	2015
4.	Kohila valla eelarve (sh investeeringute kava ja teehoiukava)	2016
5.	Eelarve koostamise, vastuvõtmise ja täitmise korra kinnitamine	2011
6.	Kohila Vallavalitsuse raamatupidamise sise-eeskiri	2012
7.	Kohila valla tunnustuse avaldamise kord	2014

Valitsemiskulud eurodes

Kohila valla valitsemiskulud on efektiivsed: aastail 2014 - 2016 moodustasid need valla eelarvest 6–7%. Investeeringute osa valitsemiskuludes on väga väike.

Tabel 7. Kohila valla valitsemiskulud eurodes 2014–2016

	2014	2015	2016
Volikogu	34 766	34 198	27 509
Vallavalitsus	290 574	310 531	336 672
Muud üldised teenused	59 261	62 143	72 602
Liikmemaksud	32 096	34 983	36 319
Võla teenindamine	44 946	31 844	24 991
Valimised			
Valitsemine kokku	461 643	473 699	498 093

Asutused, ettevõtted, organisatsioonid

Kohila Vallavalitsus kui valitsusasutus lahendab ja korraldab kohaliku elu küsimusi, kaasates selleks valla hallatavaid asutusi. Asutusi on 14 ning need jagunevad haridus- ja noorsootöö ning kultuuri- ja spordivaldkonna vahel.

Haridus- ja noorsootööasutusi on 9: Kohila Gümnaasium, 4 lasteaeda (Kohila Lasteaed Sipsik, Kohila lasteaed Männi, Sutlema Lasteaed „Linnupesa“ ja Prillimäe Lasteaed Põnnipere), 2 koolituskeskust (Kohila Koolituskeskus ja Kohila Keskkonnahariduse Keskus) ning 2 noortekeskust (Kohila Avatud Noortekeskus ja Hageri avatud noorte keskus). Kultuuri- ja spordiasutusi on 5: Hageri Rahvamaja, Kohila Raamatukogu, Hageri raamatukogu, Hageri Muuseum ja Kohila Spordikompleks.

Äriühingutest kuulub vallale 100% osalus osäühingus Kohila Maja, mis pakub veevarustus- ja kanalisatsiooniteenuseid valla elanikele ning valla territooriumil tegutsevatele ettevõtetele.

Liikmelisus institutsioonides

Vald osaleb liikmena 11 vabäühenduses ja 2 sihtasutuses.

Tabel 8. Kohila valla koostööorganisatsioonid 2014-2016

Koostööorganisatsioonid	Kulu aastas eurodes		
	2014	2015	2016
MTÜ Raplamaa Omavalitsuste Liit	12 058	14 223	15 637
SA Raplamaa Arengufond	15 453	15 900	13 462
MTÜ Eesti Linnade Liit	4 585	4 860	5 152
MTÜ Hageri Kodu	X	X	X
MTÜ Raplamaa Jäätmekäitluskeskus	X	X	X
SA Juuru ja Hageri Kihelkonna Muuseumid	X	X	X
MTÜ Raplamaa Partnerluskogu	300	300	300
MTÜ Eesti Muusikakoolide Liit	X	146	150
MTÜ Eesti Avatud Noortekeskuste Ühendus	150	150	150
MTÜ Eesti Meestelaulu Selts	X	68	70
MTÜ Eesti Raamatupidajate Kogu	48	48	48
MTÜ Eesti Vabaharidusliit	35	35	35
MTÜ Harjumaa Ühistranspordikeskus			

Eelarve tulud ja kulud tuhandetes eurodes

2016. aastal oli tulumaksu kasv võrreldes 2015. aastaga 8,1 %, mis on 2% kõrgem maakonna keskmisest ja 1,6% kõrgem riigi keskmisest. Üksikisiku tulumaksu osakaal valla eelarve tuludest moodustab 56%.

Tabel 9. Kohila valla eelarve tulud ja kulud tuhandetes eurodes 2007–2016

	2007	2008	2009	2010	2011	2012	2013	2014	2015	2016
Tulud kokku	5723	6691	6260	6194	5794	6405	6658	7547	7780	9177
Füüsilise isiku tulumaks	3234	3892	3449	3120	3385	3732	4098	4376	4771	5158
Kulud kokku	5499	6977	6493	6092	5942	7468	6649	7302	7102	7842
Üldised valitsemissektori teenused	440	500	465	411	405	395	431	462	474	498
Avalik kord	40	50	28	30	43	35	31	30	29	33
Majandus	511	717	673	936	340	851	617	1408	784	858
Keskkonnakaitse	122	329	181	149	389	654	298	189	176	319

Elamu- ja kommunaal-majandus	364	337	219	148	373	689	375	158	255	310
Tervishoid	2	3	3	3	3	4	3	4	7	6
Vaba aeg, kultuur, sport	1068	1100	1 16	1106	864	876	1133	978	1090	1202
Haridus	2673	3308	2956	2867	3080	3500	3269	3550	3757	4060
Sotsiaalne kaitse	278	634	353	441	447	463	492	524	530	555

Personal

Vallavalitsuses ja selle hallatavates asutustes töötas 2015. aastal 274 inimest (taandatuna täistööajale⁴) keskmise töötasuga⁵ 841 eurot kuus. Aastatel 2013–2015 kasvas töötajate arv 1,6 % ja keskmine töötasu 21,5 %.

Asutus	Töötajate keskmine arv (taandatuna täistööajale)			Töötasude ja hüvitiste kogusumma (tuhandetes eurodes)		
	2014	2015	2016	2014	2015	2016
1. Kohila Gümnaasium	95,84	95,88	100,26	1029	1187	1346
2. Kohila Lasteaed Sipsik	36,20	34,95	36,3	258	283	303,9
3. Kohila lasteaed Männi	35,15	34,82	34,8	271	289	306
4. Sutlema Lasteaed „Linnupesa“	11,00	10,99	11	86	91	99,3
5. Prillimäe Lasteaed Põnnipere	10,26	10,4	10,46	77	82	93
6. Kohila Keskkonnahariduse Keskus (alates 05.09.2014)	0,65	0,65	0,65	2	8	7,5
7. Kohila Koolituskeskus	20,34	20,86	20,72	170	193	201,5
8. Kohila Avatud Noortekeskus	3,68	4,7	4,76	25	34	38,8
9. Kohila Raamatukogu	6,75	7,55	7,2	52	57	62,1
10. Hageri Raamatukogu	1,00	1,00	1,0	7	8	8,7
11. Hageri Rahvamaja	1,00	1,00	1,44	13	16	20
12. Hageri Muuseum	1,16	1,16	1,39	9	11	11,7
13. Hageri Avatud Noortekeskus	1,00	1,00	1,5	6	7	10,5
14. Vallavalitsus	43,19	41,67	45,68	420	443	482
15. Spordikompleks	7,83	7,74	8,05	61	63	68
KOKKU	275,05	274,37	285,21	2486	2772	3059

⁴ Ei sisalda lisakoormuse eest makstavat lisatasu.

⁵ Sisaldab lisatasusid, preemiaid jm töötasuga võrdsustatud tasusid.

Vallavara kasutamise põhimõtted

Vallavara kasutatakse avalikes huvides omavalitsuse ülesannete täitmiseks, kohaliku elu edendamiseks ja tulu teenimiseks. Eesmärk on suurendada kasu ja vältida kahju, mida vald võib vara kasutamisel saada, samuti optimeerida vara hooldus- ja halduskulusid. Valla omanduses olevatele maadele kavandatakse lähtuvalt sihtotstarbest tegevused nende väärtuse säilitamiseks või tõstmiseks. Eriti päevakohane on ~~hoonete~~ energiatõhususe suurendamine. Et saada kinnisvara hooldus- ja halduskuludest ülevaade ning kavandada ja optimeerida tulevikus vajaminevaid ressursse, võetakse kasutusele hoonete digihooldusraamat.

Kommunikatsioon

Vald kasutab elanikele info vahendamiseks valla ajalehte (Kohila Valla Leht), vallavalitsuse kodulehte (www.kohila.ee), Facebooki kontot ja YouTube'i kontot (Kapa Kaamera). Lisaks on valla territooriumil 15 teadete tahvlit, kuhu saavad oma info üles panna nii valla elanikud kui ka teised isikud. Valla allasutustel on kas koduleht või Facebooki konto.

Valla teabetoad on minetanud nende loomise hetkel olemas olnud vajaduse. Kuigi ka praegu on elanikel võimalus kasutada arvuteid info hankimiseks ja e-teenuste kasutamiseks, on teabetubade juhtfunktsioonid muutunud.

Prillimäe teabetoast on kujunenud Kohila Avatud Noortekeskuse filiaal. Pahkla teabetuba on külaelanike kooskäimise koht ja edastab kogukonnale valla infot; 2015. aastast on seal paranenud internetikiirus. Teabetuba asub valla idapoolsel sissesõiduteel ja on turismiperioodil oluline turismiinfo edastaja Tartu maantee suunalt liikujatele. Turismiinfopunktiks on kujunenud Hageri muuseum, mis asub valla läänepoolsel sissesõiduteel ning edastab vajaliku infot Pärnu maantee suunalt sisenejatele.

Kohila infopunkt asub Kohila alevi keskel Näpseli majas. Infopunkti kasutatakse talvel põhiliselt seltsitegevuse ruumina ja vajaduse korral antakse seal valla infot. Turismihooajal edastab infopunkt eelkõige valla kohta infot ja tegutseb kohana, kus valla külalised saavad osta kohalike loomeettevõtjate tooteid.

Meediakanalitega suheldes on vald proaktiivne. Väliskommunikatsiooni eesmärk on teavitada nii valla elanikke, külalisi kui ka ettevõtjaid, samuti suurendada valla tuntust. Valda tutvustatakse üha enam audiovisuaalsete lahenduste abil.

Vallavalitsuse omandis olevate kultuuriloo- ja loodusobjektide viidastamisel peetakse silmas ka turismivajadusi.

Tunnustamine

Avaliku tänu väljendamiseks annab vald välja teenetemärke, tiitleid, preemiaid, tänu- ja aukirju.

Tabel 10. Valla tunnustused (seisuga 1. jaanuar 2017)

Tunnustus	Sisu
Teenetemärk	Teenetemärk antakse erilise austusavaldusena Kohila vallale osutatud silmapaistvate teenete eest
Vapimärk	Aumärk antakse Kohila vallas mitteelavale isikule vallale osutatud teenete eest
Elutööpreemia	Preemia antakse auväärsele ikka jõudnud isikule, kes on paistnud pikema aja vältel tööalase või ühiskondliku tegevusega silma Kohila valla arendamisel, parandanud paikkonna mainet ja toonud sellele tuntu
Parima ühenduse preemia	Aastapreemia antakse kollektiivile eriliste teenete või saavutuste eest
Aasta eluedendaja preemia	Aastapreemia antakse isikule, kes on paistnud aasta vältel tööalase või ühiskondliku tegevusega silma Kohila valla arendamisel, parandanud paikkonna mainet ja toonud sellele tuntu
Kuldaväärt koolmeister	Aunimetus antakse haridustöötajale, kelle töö ja isiklik eeskuju on aidanud märkimisväärselt kaasa noorte kujunemisele mitmekülgsest arenenud isiksusteks ning kes on positiivselt mõjutanud haridusasutuse ning Kohila valla elu ja mainet
Aasta ema	Aunimetus antakse Kohila valla kodanikust kahe või enama lapse emale, kelle lapsed on tublid kodanikud ning kes on panustanud energiat kogukonna arengusse
Aasta isa	Aunimetus antakse Kohila valla kodanikust kahe või enama lapse isale, kelle lapsed on tublid kodanikud ning kes on panustanud energiat kogukonna arengusse
Aasta vanaema ja aasta vanaisa	Aunimetus antakse lugupidamist väärivale silmapaistvale vanaemale/vanaisale. Tiitli saaja on oma lastelastele ja perele pühendunud, hooliv ja armastav vanavanem, aktiivne ja elujaatav ning leiab aega ja tahtmist võtta osa ühistgevustest
Kaunis kodu	Preemiaga tunnustatakse Kohila valla kauneid eramuid, korterelamuid, ettevõtteid ja asutusi
Aasta küla/asum	Aunimetus antakse austusavaldusena külale/asumile selle elanike väljapaistva tegevuse eest küla- või asumiliikumise arendamisel ja selle elu edendamisel
Küla/asumi sädeinimene	Aunimetus antakse austusavaldusena küla/asumi elanikule, kes austab esivanemate tarkusi, on jaganud oma teadmisi küla- või asumikogukonnas, olnud eestvedaja ja osalenud heakorratöödel, küla/asumi kultuuri- ja spordiüritustel ning andnud panuse selle tuntuuse suurendamisse

Peale nende aunimete andmise tunnustatakse vallas ka parimaid põhikooli- ja gümnaasiumilõpetajaid, edukaid õpilasi ja sportlasi.

Olukorra analüüs

Sisemised tugevad küljed

Tugev vallakeskus (põhiteenuste olemasolu)
Aktiivne kolmas sektor, kui valla partner
Hea ettevalmistuse ja kogemustega avalikku teenust osutav personal
Avalikud teenused on hea kvaliteediga
Maksutulu elaniku kohta ületab Eesti keskmist

Sisemised nõrgad küljed

Kohila ei ole piisav tõmbekeskus kogu oma tagamaale
Üürielamispindade puudus
Uute korterite puudus
Kolmanda sektori suur sõltuvus avaliku sektori toetustest

Kasutamata võimalused

Ühinemine teiste omavalitsustega
Sõprussidemete ja koostööprojektide aktiivsem kasutamine (koostöökohtade otsimine naabervaldadega, teenuste jagamine, ühiste spetsialistide rakendamine jt)
Kolmanda sektori laialdasem kasutamine erinevates valdkondades
E-teenuste arendamine

Ohud

Tallinna lähedus: konkurents tööjõule ja elanikele
Sisse kirjutatud elanike arvu vähenemine
Perifeeriaks jäämine valdade ühinemisel
Sotsiaalse koormuse kasv vallale ja kogukonnale
Rail Baltic kahjustab oluliselt elukeskkonda

Võtmeprobleemid

	Probleem	Probleemi lahendamise eesmärk
1.	Vallas alaliselt elav inimene ei ole elanike registris	Valla finantsvõimekuse ja avalike teenuste mahu ja/või kvaliteedi kasv
2.	Taristu on vananenud	Valla allasutuste hooned on energiatõhusad ja nüüdisaegse ruumilahendusega
3.	Kergteede hulk ja vallasisene ühistransport ebapiisav	Võimalik on liikuda nii alevi sees jalgsi ja rattaga kui ka kergteid pidi teistesse asulatesse

Visioon

- Kvaliteetsed avalikud teenused on valla elanikele kättesaadavad. Asjaajamine valla asutustes on tulemuslik ja tõhus.
- Vallaeelarve tulubaas on suurenenud ja avalike ülesannete täitmine on vallale jõukohane.
- Vallal on selged arengueesmärgid. Valla elanik tunnetab oma olulisust ja võimet valla arengut mõjutada.
- Vald on hinnatud koostööpartner Raplamaa teistele omavalitsustele ja Harjumaa naaberomavalitsustele.
- Vald kasutab piirkondlikku, maakondlikku ja rahvusvahelist koostööd piirkonna arendamiseks ja kodanikuühiskonna edendamiseks.

Eesmärgid ja tegevussuunad

1. Tõhus e-rakenduste kasutamine nii juhtimises, asjaajamises kui ka valla elanikele teenuste pakkumisel.
2. Motiveeritud ja pädev personal.
3. Finantsvõimekuselt kestlik vald.
4. Valla vara on investeringute kava alusel renoveeritud kulu-, sh energiatõhusamaks.
5. Allasutuste vaheline toimiv koostöö, omaalgatuse näitamine.
6. Operatiivne ja mitmekülgne kommunikatsioon, erinevate infoedastusvõimaluste kasutamine.
7. Rahvusvahelised suhted toetavad valla arengut ja aitavad tutvustada valda väljaspool Eestit.

Ettevõtluskeskkond ja tööjõud

Üldeesmärk

Soodne ettevõtluskeskkond, ettevõtlusaktiivsuse ja töökohtade arvu kasv

Hetkeseis

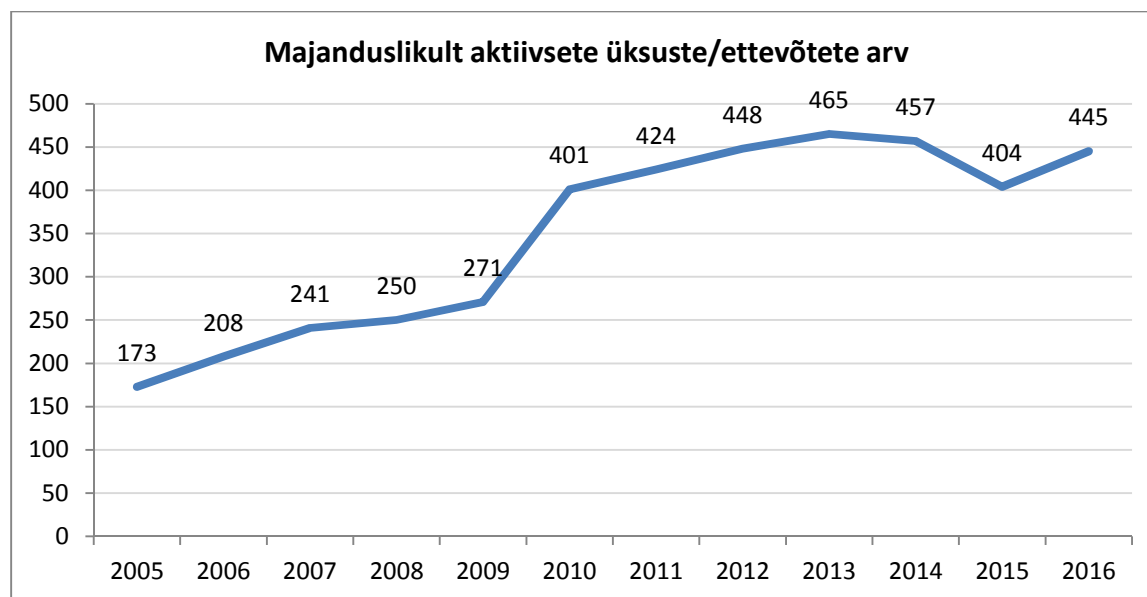
Kehtivad üldaktid, arengukavad ja uuringud

Ettevõtlusvaldkonna arengukavad ja uuringud

		Valmimisaasta
1.	Keskmaa puhkemajanduse ja turismi strateegia 2015 ja tegevuskava 2010	2006
2.	Karstialade mitmekesisus ja eksponeerimise võimalused turismis Kohila karstivaldkonna näitel	2014

Ettevõtete areng

Äriregistri andmetel on Kohila vallas 2016. aasta 1. jaanuari seisuga 445 ettevõtet. Võrreldes 2005. aastaga on nende arv rohkem kui kahekordistunud.



Joonis 5. Äriregistris registreeritud valla ettevõtete ja FIE-de arv 2005–2016

Ettevõtete arv on kasvanud peamiselt mikroettevõtete (alla 10 töötaja) arvel. Rohkem kui 50 töötajaga ettevõtete arv on alates 2007. aastast vähenenud.

Tabel 11. Ettevõtete arv töötajate arvu järgi aastail 2008–2016

	Kokku	Töötajate arv			
		alla 10	10–49	50–249	250 ja rohkem
2008	250	227	16	6	1
2009	271	251	15	5	0
2010	401	382	16	3	0
2011	424	407	12	5	0
2012	448	430	13	5	0
2013	465	444	17	4	0
2014	457	436	16	5	0
2015	404	385	17	4	0
2016	445	423	17	5	0

Vallas on pikaajalised järjepidevad tootmistraditsioonid, sest siin on olnud suurettevõtteid. Väikeettevõtluses on eelkõige esindatud tööstus- ja teenindusvaldkond, ka metsa ülestöötamine ja puidutöötlemine. Põllumajandusettevõtete arv on olnud püsiv, ent vallas on palju kasutamata põllumaad, mis võiks olla eelduseks (alternatiivse) põllumajanduse arenguks.

Enim on vallas ettevõtteid ehituse, hulgi- ja jaekaubanduse, põllumajanduse, töötleva tööstuse ja tehnikaalase tegevuse valdkonnas. Viimastel aastatel on kasvanud just töötleva tööstuse, ehituse, veanduse ja laonduse, info ja side, muude teenindavate tegevuste jt ettevõtete arv.

Tabel 12. Ettevõtete arv tegevusala järgi 2010, 2013 ja 2016

Tegevusalad	2010	2013	2016
Kokku	401	465	445
1. Põllumajandus, metsamajandus ja kalapüük	55	51	15
2. Mäetööstus	0	2	1
3. Töötlev tööstus	44	54	52
4. Veevarustus; kanalisatsioon; jäätme- ja saastekäitlus	1	3	3
5. Ehitus	45	70	94
6. Hulgi- ja jaekaubandus; mootorsõidukite ja mootorrataste remont	60	75	80
7. Veondus ja laondus	26	32	29
8. Majutus ja toitlustus	9	9	19
9. Info ja side	11	23	17
10. Finants- ja kindlustustegevus	2	0	28
11. Kinnisvaraalane tegevus	15	12	10
12. Kutse-, teadus- ja tehnikaalane tegevus	43	55	40
13. Haldus- ja abitegevused	26	24	31
14. Haridus	4	6	5
15. Tervishoid ja sotsiaalhoolekanne	9	5	7
16. Kunst, meelelahutus ja vaba aeg	17	16	14
17. Muud teenindavad tegevused	34	28	19

Eeldused ettevõtete ja tootmise arendamiseks annab soodne asend ja taristu. Valla arendatavas Tuhamäe tööstuspargis on olemas võimalused liitumisteks vee-, kanalisatsiooni-, elektri- ja gaasivõrguga. 2016. aastal ehitas vald välja vee- ja kanalisatsioonitaristu. Vald müüb seal tootmis- ja ärimaakrunte. Planeeritakse koostööd eratootmiskaade turundamiseks arendajate, valla ja Raplamaa Arendus- ja Ettevõtluskeskuse koostöös. Tulevikus seal tegutsevad ettevõtted vajavad edasiseks teenindamiseks teelõikude väljaehitamist, sh Tuhamäe tööstuspargis ja Härjaoja tee juurdepääsutee rekonstrueerimine. Alustatud on juurdepääsuteede projekteerimise ja ehitusega.

Põllumajandus

Tänu Põllumajanduse Registrate ja Informatsiooni Ameti (PRIA) makstavatele eurotoetustele on viimastel aastatel vähenenud kasutusest välja jäänud, umbrohtunud ja võsastunud põldude hulk. Maastikupilti on parandanud traditsioonilisest põllumajandusest erinev põllu- ja rohumaade hooldusniitmine.

Valla suurimad põllumajandustootjad on spetsialiseerunud: kasvatatakse teravilja, rapsi, kartulit ja köögivilja. Oma niši on leidnud mitu marjakasvatajat. Loomakasvatuse osakaal on väike.

Kaubandus ja teenindus

Enamik valla kaubandus- ja teenindusettevõtetest on koondunud Kohila alevisse.

2009. a kevadel valmis Kohilas kaubanduskeskus, mis parandas tunduvalt toidu- ja esmatarbe-kaupade kättesaadavust. Kohila bussijaama kõrvale rajatud OG Elektra toidukauplus valmis 2010.

a kevadel ning mitmekesistab nii toidu- kui ka tööstuskaupade valiku võimalust. Küladest on Prillimäele ja Hagerisse jäänud üks ning Aespa-Vilivere piirkonda kaks toiduainete- esmatarbekaupade kauplust.

Teenindustevõtetest on vallas hulk autoremondiettevõtteid ja kolm bensiinjaama. Pakutakse juuksuri-, ilu- ja kosmeetikuteenust. 2009. a sügisel avatud Florise tervisekeskuses pakutakse samuti tervise- ja iluteenuseid. Postiside on korraldatud Kohila postkontori kaudu, lisandunud on pakiautomaat. Hageri alevikus planeeritakse Rapla Tarbijate Ühistu kauplusesse postipunkti avamist. Kohilas ja Hageris töötab avalik saun.

Puudust tuntakse korralikust majutuskohast Kohila alevis. Eraettevõtjatega koostöös tuleks leida võimalused arendada alevis ka turukaubandust.

Puhkemajandus

Puhkaeestis.ee andmetel on Kohila vallas turismiressurssidest 5 atraktiivse puhkuse paika, 9 atraktsiooni (sh Loone linnus, Hageri Muuseum, Pahkla Suurkivi e Eestimaa kivide kuningas), 4 majutusasutust, 1 seminariruumi pakkuja (Tohisoo mõis), 4 toitlustusettevõtet ja valla teabepunkt Kohilas Näpseli käsitöömajas.

Koos interneti kui infoteguri ja kommunikatsioonivõimaluste avarumisega kasvab iseorganiseeruva turismi (ingl *do-it-yourself travelling*) osakaal, sest kogenud reisijad suudavad oma puhkuse ja reisingimused üha enam ise korraldada. Järk-järgult kasvab inimeste soov mitte olla märgistatud kui turist.

Maavärvad on kohad, kust külastaja siseneb maakonda. Kohila valla maavärvad, sh valda läbivad maantee ja raudtee, on järgmised:

- Urge küla, kus asub Green Way turismikaart Statoili bensiinjaama territooriumil.
- Mälivere küla Türi-Rapla poolt tulijale.
- Hageri küla Pärnu maantee suunalt tulijale. Hagegi alevikus asub Raplamaa turismikaart.
- Kohila raudteejaam, kuhu on koostöös RAEK-iga paigaldatud Raplamaa turismikaart. Koostöös Raplamaa Arendus- ja Ettevõtluskeskusega (RAEK) on sinna paigaldatud infokiosk.
- Lohu raudteejaam Türi-Rapla suunalt tulijale.

Et Kohila vald asub Tallinnast 30-minutilise teekonna kaugusel, on tal perspektiiv kujuneda atraktiivseks väljasõidukohaks nii peredele, kes kasutavad rongi, bussi või autot, kui ka rattamatkajate jaoks.

Välja on vaja arendada valda läbivad nn turismiteed. Need on Green Way turismitee marsruudil Tallinn – Rapla – Türi maantee (5 + 5 km ala): Prillimäe-Salutaguse-Pahkla, Kohila-Hageri-Sutlema ja Tohisoo-Lohu-Loone suunal ning Blue Way turismitee marsruudil Tallinn – Rapla – Järvakandi – Pärnu maantee (5 + 5 km ala).

Turismiinfot jagavad Pahkla, Kohila ja Hageri poolt tulijatele suvel valla teabetoad. Kaardirakendussüsteemis EVALD on infokihtidena märgistatud teabetoad ja virgestusalad (<http://service.eomap.ee/kohilavalld/>). Valla kodulehel on valla kohta ka inglisis- ja venekeelne turismiinfo. Vallas võimalik tellida giiditeenust.

Veel on vaja märgistada wifi-alad ja viidastada turismiobjektid. Kultuuriturismi turundatakse sündmuste sarja „Kohtume Kapa-Kohilas“ kaudu erinevatele sihtrühmadele.

Tööjõud

Kohila valla palgatöötajate arv on aastatel 2009-2016 pidevalt kasvanud ja ulatus 2016. aastal 2835-ni.

Tabel 13. Kohila valla palgatöötajate arv ja brutotulu 2009–2016

Aasta	Brutotulu eurodes	Palgatöötajate arv
2009	827	2512
2010	809	2453
2011	844	2634
2012	894	2739
2013	963	2789
2014	1020	2786
2015	1080	2820
2016	1150	2835

Allikas: Statistikaamet

Tabel 14. Kohila valla suurimad tööandjad 2016

Ettevõtte	Tegevusvaldkond
KP Factory OÜ	Paberi- ja kontoritarvete tootmine
Kohila Vineer OÜ	Spoonid ja vineeri tootmine
Bong Eesti OÜ	Ümbrike tootmine
Kohila Bag OÜ	Kohvrite, käekottide jm nahkesemete tootmine
Contractor OÜ	Metallist detailide ja seadmete tootmine
Norcar BSB-Eesti OÜ	Väiketraktorite tootmine
Tallinna Pesumaja OÜ	Puhastusteenused
Vesiroos OÜ	Elumajade, ärihoonete jm olmeobjektide ehitus
Salutaguse Pärmitehas OÜ	Suppide, munapulbrite, pärimi jm toiduainete tootmine; taimekaitsevahendite tootmine
K.M.T. Prefab OÜ	Elementmajade ehitus
Muoviura Eesti OÜ	Plasttooted, plastitööstus
Salava Grupp OÜ	Puidust akende, uste ja treppide tootmine
Estmer Grupp OÜ	Pakendite tootmine
Lamipap OÜ	Paberitoodete tootmine
Kohila Meedik OÜ	Hambaravi jm meditsiiniteenused
Soolen OÜ	Eakate hoolekandeesitused
Rapla Tarbijate Ühistu	Kaubandus
OG Elektra OÜ	Kaubandus
Maasikas ja Ko OÜ	Mootorsõidukite varuosade ja lisaseadmete müük; kaubandus, toitlustus
Kohila Maja OÜ	Elamute ja üürimajade haldamine (korterühistud, elamuühistud jm), sh

	hooldus ja remont
Priimo Mets OÜ	Kaubavedu eriveokitega

Tänu uute ettevõtete lisandumisele ja majanduskasvule on vallas tööpuudus vähenenud. Eesti Töötukassa andmetel oli vallas 2016. aasta lõpus 147 registreeritud töötut. Seda on 26 inimest vähem, kui 2015. aastal.

Järjest enam annab tunda kvalifitseeritud tööjõu nappus. Ilma tööta inimesed ei leia üldjuhul endale sobivat tööd või soovivad väga spetsiifilist tööd, mida on keeruline leida. Töökoha leidmisel võib raskus seisneda selles, et varem omandatud eriala ei vasta tänapäeva nõuetele. Neile inimestele pakutakse küll ümberõpet, kuid minetatud on õpioskus ja tekkinud on psühholoogiline barjäär.

Piirkonna tööhõive üks mõjutegur on see, et paljude elanike töökoht asub nende elukohast eemal ja eriti suur on Tallinnas paiknevate töökohtade osakaal. Selle põhjuseks on sobivate töökohtade ja valikuvõimaluste vähesus kohapeal, Tallinna kõrgem palgatase, paljude teenuste kättesaadavus jm. Hoolimata transpordiprobleemist ja ajakaost edasi-tagasi sõitmisel on elanike motivatsioon Tallinnas töötada jätkuvalt suur.

Koos tööstuse laienemisega Kohilas on paranemas võimalused leida Kohila vallas nii töö- kui ka elukoht. Aastatel 2009–2014 on tööstusaladele rajatud Jõe-Vetuka ja Urge tee kaudu juurdepääsuteed. Ettevõtluse soodustamiseks tuleb vallal välja ehitada tööstustaristu Tuhamäe tööstusalal ja renoveerida Härjaoja tee (sh rajada kergtee ja Prillimäe tööstusalale juurdepääsu tagav ringtee, mis on kavandatud Prillimäe detailplaneeringuga).

Vallavalitsuse algatusel on aktiivselt alustatud ettevõtjate ümarlauakogunemisi esialgu vähemalt üks korda aastas. Koos planeeritakse arenguid, toetusmeetmete võimaluste kasutamist, korraldatakse kampaaniaid ja koostööd kutseõppeasutustega jm.

Ettevõtlusvaldkonnas rakendatud omavalitsuse lisateenused

	Teenuse nimetus ja lühikirjeldus	Toetatavad rühmad
1.	Ettevõtjate ümarlaud	Valla ettevõtjad

Rahastamine

Ettevõtlusvaldkonna investeeringud eurodes 2014-2017

	Tehtud investeering	Summa eurodes	Aasta
1.	Urge tööstusalale juurdepääsutee	827 588	2014
2.	Tuhamäe tööstusala infrastruktuuri väljaehitamine	188 406	2017

Olukorra analüüs

Sisemised tugevad küljed

Tööstuspargi alade olemasolu
Uued töökohad, uued teenused
Stabiilsed, piirkonna majandust vedavad ettevõtted
Ajalooliste tootmistraditsioonide olemasolu – puit, paber, metall
Hea rongiliiklus, ühendus Tallinnaga
Noorte ENTRUMi ja õpilasfirmade konkurssidel osalemine
Head eeldused puhkemajanduse arenguks

Sisemised nõrgad küljed

Elamispinna puudumine ei võimalda uusi tulijaid
Tööjõupuudus
Tööstuspargi alad tühjad
Kergteede osaline puudumine rattaga liikumiseks valla erinevate asulate vahel
Ettevõtete ja kooli koostöö peaks olema aktiivsem
Ettevõtjate aktiivse koostöö puudumine
Turismiteenused puudulikud

Kasutamata võimalused

Ettevaatavalt planeerida võimalusi uuest EL-i finantsperioodist
Ettevõtjate ja kooli koostöö alustamine
Suurema lisandväärtusega töökohtade loomine – IT-töökohad
Klastrite rakendamine: Kohila majandus – puit – vineerilinn Kohila
Säästva energeetika areng
Salutaguse tööstusala edasiarendus
Erinevate turismiasjaliste tihedam koostöö

Ohud

Sisse kirjutatud inimeste arv väheneb
Tallinna tõmbe jätkuv tugevnemine (tasuta transport, töötasud kõrgemad)
Tööjõu puuduse süvenemine, kvalifitseeritud tööjõu väljaränne
Elamispindade puudumise probleemile ei leita lahendust

Võtmeprobleemid

	Probleem	Probleemi lahendamise eesmärk
1.	Tööstuspargi alad tühjad	Tööstuspargi alad täidetud
2.	Tööjõupuudus	Vabad ametikohad põhiliselt täidetud
3.	Vabade elamispindade puudumine	Koostöös arendajatega elamuehituse alustamine

4.	Turismiasjaliste/ettevõtjate vähesus	Turismiatraktsioonide loomine ja väljaarendamine. Turismi kui lisasissetuleku võimaluse kasutamine taludes ja maamajapidamistes
5.	Turismiteed ja -marsruudid välja arendamata	Turismiteede väljaarendamine koostöös naabervaldadega

Visioon

Aastal 2020 on Kohila vald kui Kesk-Eesti põhjavärv parima ettevõtluskeskkonnaga, konkurentsivõimeline ja mitmekesiseid investeringuvõimalusi pakkuv piirkond maakonnas.

Eesmärgid ja arengusuunad

1. Ettevõtluse ja puhkemajanduse arengutingimuste süsteemne loomine.
2. Rapla-Kohila arengukoridori arendamine koostöös partneritega.
3. Omavalitsuse suurenenud tugi ettevõtlusaktiivsuse kasvatamiseks.
4. Atraktiivsed ettevõtlusalad.

Elukeskkond

Üldeesmärk

Meeldiv elukeskkond, korrastatud külad ja keskused ning nüüdisajastatud tehniline taristu

Hetkeseis

Kehtivad üldaktid, arengukavad ja uuringud

Elukeskkonna valdkonda reguleerivad omavalitsuse üldaktid

	Akti nimetus	Vastuvõtmise aasta
1.	Kohila valla reovee kohtkäitluse ja äraveo eeskiri	2015
2.	Jäätmehoolduseeskiri	2015
3.	Koerte ja kasside pidamise eeskiri	2015
4.	Heakorraeskiri	2015
5.	Avaliku ürituse korraldamise ja pidamise kord	2014
6.	Kohila valla kalmistute eeskiri	2014
7.	Kohila valla ühisveevärgi ja -kanalisatsiooniga kasutamise eeskiri	2014

8.	Kohila valla ühisveevärgi ja -kanalisatsiooniga liitumise eeskiri	2012
9.	Kaugküttepiirkondade määramine	2012
10.	Kaevetööde eeskiri	2010
11.	Teede ja tänavate sulgemise maks	2010
12.	Teedel tehtavate hooldustööde tingimused ja kord	2010
13.	Kohila valla puude raie eeskiri	2009

Elukeskkonna valdkonna arengukavad, uuringud

		Teostamise aasta
1.	Juuru, Kohila ja Rapla valla ühine jäätmekava 2012-2017	2012
2.	Kohila valla soojusmajanduse arengukava	2015
3.	Kohila valla ühisveevärgi ja -kanalisatsiooni arengukava 2016-2027	2015
4.	KOHILA RUUMIKAVA Linnalabor MTÜ	2016
5.	Kohila liikuvusuuring OÜ Hendrikson & Ko	2016

Maakasutus

Kohila valla üldpindala on 23011 hektarit. Sellest oli 2017. aasta 31. mai seisuga omaniku leidnud ja riigi maakatastris registreeritud 7972 katastriüksust pindalaga 22 773,1 ha, millest riigi omandisse on jäetud 7 982,7 ha, munitsipaalomandisse on antud 612,3 ha ja ülejäänud maa on eraomandis. Katastrisse kandmata oli 237,7 ha maad.

Katastris on kõige rohkem elamumaa (5136 tk) ja maatulundusmaa (1782 tk) katastriüksusi. Lisandub 583 transpordimaa ja 185 sotsiaalmaa, 198 tootmismaa, 61 ärimaa katastriüksust.

Kohila valla maa munitsipaalomandisse taotlemine on viidud lõpule. Munitsipaalmaad võib lisanduda juhul, kui aiandusühistud lõpetavad tegevuse ja annavad üldmaa üle vallale.

Katastrisse kandmata maast moodustab suure osa riigile taotletav maa ja ostueesõigusega erastatav maa.

Katastrisse on kantud haritavat maad 6 282,9 ha, metsamaad 11 014,0 ha, muud maad 3 227,6 ha, õuemaad 418,7 ha ja looduslikku rohumaad 1 463,1 ha.

Valla üldpindalast moodustab metsamaa 44%, haritav maa 31%, muud maad 14%, õuemaad 6% ja looduslik rohumaad 5%.

Planeeringud

Eestis koostatakse ruumiliseks planeerimiseks seaduse järgi nelja liiki planeeringuid: üleriigiline, maakonna-, üld- ja detailplaneering. Üleriigilise planeeringu koostamist korraldab Siseministerium ja maakonnaplaneeringute koostamist maavanem. Kohalik omavalitsus korraldab projekteerimise, ehituse ja maakasutuse aluseks olevate üld- ja detailplaneeringute koostamist. Lisaks võivad kõik eespool nimetatud osapooled koostada mingi valdkonna täpsemaks käsitlemiseks teemaplaneeringuid.

Üleriigiline ja maakonnaplaneering on suunavad, st neis antud suuniseid võetakse arvesse täpsemate planeeringute koostamisel (nt maakonnaplaneeringu koostamise aluseks on üleriigiline planeering ja üldplaneeringu aluseks maakonnaplaneering). Üldplaneering on hajaastuses projekteerimistingimuste väljastamise aluseks ja annab juhised detailplaneeringute koostamiseks. Detailplaneering on projekteerimise aluseks tiheastustuses või detailplaneeringu kohustusega aladel ja juhtudel.

Kohila vallas on kehtiv üldplaneering, mille volikogu vaatas üle 2014. aasta 25. märtsil. Üldplaneering ja detailplaneeringute materjalid on kättesaadavad valla kodulehel. Rapla maavanem on algatanud maakonnaplaneeringu Rail Balticu trassi kavandamiseks. 2017. aastal alustatakse uue üldplaneeringu koostamisega, kuna olemasolev ei vasta enam elukeskkonnas toimunud muutustele.

2016.a valmis Kohila liikuvusuuring kus määratleti säästva liikuvuse eesmärgid Kohila valla mastaabis seoses naaberaladega, tuvastati Kohila valla sisesed seosed liikuvuse aspektist ning kitsamalt Kohila alevi arendustingimused säästva liikuvuse kujundamisel.

Teed ja tänavad

Kohila valla teevõrk on hästi välja kujunenud. Valda läbiv Tallinna-Rapla-Türi riigimaantee on tähtsaim ühendustee Tallinna ja maakonnakeskuse Raplaga. Tänu valda ida-lääne suunal läbivate Kernu-Kohila ja Urge-Vaida riigimaanteedel teelõikude mustkatte alla panekule on maantee kasutamine kasvanud, tuntavalt just Kohila-Pärnu maantee ja Kohila-Tartu maantee lõigus.

Kohalikke teid (maanteed, tänavad, kergliiklus- ja kõnniteed) on vallas 420,7 km, millest praegu on avaliku kasutusega 245,1 km.

Tänavaid ja teid rekonstrueeritakse teehoiukava alusel. Paljude valla teede seisundiga ei saa rahul olla. Kruusateed vajavad lisakatet ja hõõveldamist, kuivaperioodil häirib tolmu, teeperved on paljudel lõikudel võssa kasvanud, piirates nähtavust. Probleemsed on endiste aianduspiirkondade teed, mis ei vasta oma olemuselt tänapäeva liikluse nõuetele, sest need on kitsad ning neil puuduvad kuivenduskraavid ja seoses tupikteedega ümberpööramise kohad.

Kohila alevi Vabaduse tänav ja Viljandi maantee on amortiseerunud ning ei vasta rahuldavatele nõuetele. Rekonstrueerimist vajab Tööstuse tänav koos kergteega (sh Posti tn ristmik). Posti ja Kooli tänava elanikud kasutavad autotranspordiks peale Tööstuse tänava ka Kooli tänavat, samuti kasutavad seda aktiivselt Vabaduse tänava poolt Posti tänava poole suunduvad. Tänav läbib Kohila Gümnaasiumi territooriumi ja seab ohtu õpilaste turvalisuse.

Vallas on märkimisväärses koguses erateid. Paljud neist tuleb lähiajal avalike teedena arvele võtta, et tagada nende regulaarne hooldus ja läbitavus aasta ringi.

Uute või laienevate ettevõtete juurdepääsuteede parendamiseks on rekonstrueeritud Vetuka ja Urge tee. Lisaks tuleb tööstusaladele ligipääsuks rekonstrueerida Härjaoja tee ja ehitada selle äärde kergtee.

Liiklusohutuse tõttu on tungiv vajadus rajada asulatesse valgustatud kergliiklusteed, samuti asulatevaheliseks liiklemiseks. Nüüdisaegne kergtee on osaliselt olemas Aespas Kiisa-Hageri ja

Kiisa-Kohila teel, Hageri alevikus, Kohilas Viljandi maantee ääres, Vetuka tee ja Urge tee ääres ning Kohila-Lohu lõigul. Lähiajal tuleb rajada kergtee Kohila alevist Sutlema külani, Härjaoja-Urge-Salutaguse ja Kohila-Vilivere kergtee (Kiisa tee äärde).

Valla sildadest vajavad põhjalikku renoveerimist Juudi sild Tohisoo pargi servas ja nn vanade-noorte pargi sild Kohila alevis, samuti jalakäijate sild Vilivere külas Kohila Turvakeskuse kõrval. Kohila mõisa taga kasutusest väljas olev raudteesild on amortiseerunud ja ohtlik. Kavas on renoveerida Angerja külas Mätliku teel olev sõidutee sild.

Veevarustus, kanalisatsioon ja puhastusseadmed

Kohila valla veevarustust ja kanalisatsiooni haldab äriühing OÜ Kohila Maja, mis kuulub 100%-lise osalusega vallale. Äriühing tagab ühisveevarustuse ja -kanalisatsiooni süsteemide toimimise ja olukorra parendamise lähtuvalt järgnevalt.

Ühisveevarustus

Ühisveevarustus on Kohila alevis välja ehitatud või rekonstrueeritud peaaegu kõigi tarbijate vajadusi arvestavalt.

Prillimäel, Salutagusel, Hageris ja Sutlemas on ühisveevärk ja kanalisatsioon Kohila veeprojekti raames rekonstrueeritud u 85%-le tarbijatest. Ühisveevarustussüsteem puudub Aespa alevikus ja Vilivere külas, kus elanikud saavad joogivee erapuurkaevudest või salvkaevudest, mille vee kvaliteeti ei kontrollita regulaarselt.

Kohila vallas on peamised tehno rajatised vee- ja kanalisatsiooni alal järgmised:

- ühisveevärgi torustik 42,4 km, sellest Kohila alevis 34,3 km;
- tuletõrje hüdrante 95, sellest Kohilas 90;
- tuletõrjevee mahuteid 5, nendest Prillimäel 2, Salutagusel, Hageris ja Sutlemas igas asumis 1;
- veetöötlusjaam koos 4 puurkaevust koosneva veehaarde, II astme pumpla ja veereservuaaridega Kohila alevis;
- veetöötlussõlmed puurkaev-pumplates 5, sellest Kohila alevis 2.

Pumplad võtavad oma vee kesk-ordoviitsiumi ja kambrium-ordoviitsiumi põhjavee kompleksist. Põhjavee kvaliteet vastab kogu vallas lubatud piirväärtustele. Peaaegu kõigil valla ühisveevõrgu kasutajatel on veemõõtja.

Ühiskanalisatsioon

Kohila alevi ning Prillimäe aleviku ja Salutaguse küla reovete vajadusi arvestavalt ehitati Kohilasse Ühtekuuluvusfondi 1. veeprojekti raames tänapäevane reoveepuhasti, mille asemel oli varem amortiseerunud seade. Kohila alevi peaaegu kõigil elanikel on võimalus kasutada kanalisatsiooniteenust, st rajatud või rekonstrueeritud kanalisatsioonitrasse.

Hageris ja Sutlemas rekonstrueeriti reoveepuhasti aastatel 2008–2009 Keskkonnainvesteeringute Keskuse keskkonnaprogrammi toetusprojekti raames. Ühiskanalisatsioonivõrk rekonstrueeriti Ühtekuuluvusfondi 2. veeprojekti raames 2013. aastal. Prillimäe, Salutaguse, Hageri ja Sutlema u 85% majapidamistel on võimalus sellega liituda.

Ühiskanalisatsioon puudub Aespa alevikus ja Vilivere külas, kus kasutatakse kogumiskaeve või juhitakse reovett omavoliliselt otse loodusse.

Kohila vallas on peamised tehnorajatised kanalisatsiooni alal järgmised:

- ühiskanalisatsiooni torustik 48,3 km, sellest Kohila alevis 42,2 km;
- ühisveevärgi puurkaev-pumplad 11, sellest Kohila alevis 6;
- reovee pumplad 35, sellest Kohila alevis 28;
- reoveepuhastid 3, sellest Kohila alevis 1.

Sademevesi

Sademeveekanaliseerimisega on osaliselt kaetud ainult Kohila alev, kus sademeveekanaliseerimis- ja drenaažtorustikke on kokku 5,7 km.

Sademeveepumplaid vallas ei ole. Sademevetega on probleeme põhiliselt Kohila alevis, Aespa alevikus ja Vilivere külas. Kohilas on kaks piirkonda (Männiku tn ja Õhtu tn piirkond), kus liigvete äravool on takistatud või tekitab üleujutust.

Vilivere ja Aespa on kitsaste teemaadega endised suvilapiirkonnad. Neid rajades ehitati omal ajal välja ka korralik kraavidest koosnev sademeveesüsteem, nüüdseks on aga kraavid täis settinud. Osa kraave on omavoliliselt suletud ja pandud torustikesse, mistõttu ei juhi vana süsteem sademevett enam piisavalt ära ja vajab korrastamist.

Kokkuvõte

- Kohila alevis on ühisveevärgi ja -kanalisatsioon kättesaadav peaaegu kõigile elanikele.
- Kohila alevi puurkaevpumplad tagavad ühisveevärgile vajaliku veekvaliteedi ja -surve ning nõuetekohase tuletõrjerveearustuse.
- Kohila alevi nüüdisajastatud kanalisatsioonivõrgud ja reoveepumplad tagavad tekkiva reovee häireteta ärajuhtimise ja reoveepuhasti ärajuhitava reovee nõuetekohase puhastuse.
- Prillimäel, Salutagusel, Hageris ja Sutlemas on pikemaajalises arenguplaanis (alustatakse u 5 aasta pärast) vaja laiendada ühisveevärki ja -kanalisatsiooni ning tuletõrjerveearustust;
- Aespa ja Vilivere jaoks tuleb näha ühisveevärgi ja -kanalisatsiooni arendamise kavas võimalustest lähtuvalt ette ühisveevärgi ja -kanalisatsiooni etapiviisiline väljaehitamine.

Probleeme on tiheasustusalade arenduspiirkondade veevarustus- ja kanalisatsioonisüsteemidega, mille jätsid arendajad 2008. aastal alanud majanduslanguse ajal vajalikus mahus välja ehitamata. Samuti puuduvad aiandusühistute piirkonnas vajalikud vee- ja kanalisatsioonirajatised.

2015. aastal võeti Kohila Vallavolikogu poolt vastu määrus „Kohila valla ühisveevärgi ja –kanalisatsiooni arengukava 2016-2027“, kus on kõik need veetaristu vajakajäämised (sh sademeveega seoses) kirjeldatud lühi- ja pikaajalises vaates tähtsuse järjekorras.

Energeetika

Elektriga varustab Kohila valda Eesti Energia tütarettevõtte Jaotusvõrk OÜ. Elektrivõrk on vallas rahuldavas seisukorras, ainult üksikutes kohtades (nt Rabiveres) esineb pingeprobleeme.

Valda läbiv maagaasitrass on võimaldanud saada mitmel Kohila ettevõttel gaasivarustuse. Gaasihinna märgatavast tõusust hoolimata on maagaas endiselt alternatiiv muude kütuste kõrval.

Kohila alevi keskküteteenust pakub operaatorfirma, kes on renoveerinud trassid ja ehitas 2014. a oktoobriks puiduhakkel töötav katlamaja. Alevis on keskküttekatlamaja oma keskküttepiirkonnaga, kuid hulk selle potentsiaalseid tarbijaid on end trassist lahti ühendanud või ei ole sellega liitunud.

Tänavavalgustus on välja ehitatud tiheasustuspiirkondades, ent probleemiks on selle puudumine peamiselt aianduspiirkondades ja külades. Tänavavalgustussüsteemid on kogu vallas amortiseerunud ja suure energiakuluga ning vajavad rekonstrueerimist.

Telekommunikatsioonid

Kohila vald on kolme suurima mobiilioperaatori (Telia, Elisa ja Tele2) võrguga kogu ulatuses kaetud. Olemas on 4G mobiilside ühendus.

Valla mitmesse piirkonda on rajatud lairiba- (valguskaabliga) internetiühendus, mis tagab tulevikus teenuse kättesaadavuse eelduse ja tippkvaliteedi enamikule majapidamistele. Kohila vald on liitunud Digikond projektiga www.digikond.ee, mille eesmärgiks on kaasaegse internetiühenduse loomine kõikjale Järvamaal, Läänemaal ja Raplemaal. Digikonna projekti käigus ehitatakse välja tulevikukindel valguskaablivõrk sinna, kus see puudub ja kuhu sideettevõtted ei plaani seda rajada.

Puhke- ja haljasalad

Kohila alevi puhke- ja haljasalad on Lastepark, looduskaitsealused Tohisoo mõisa park ja Kapa männik, Lepaluku parkmets, Masti parkmets, Veski park ning Keila jõe äärne väljaehitatud promenaadi osa. Hooldusraiet tehakse Kapa männikus, Masti ja Lepaluku metsas. Kapa männikusse on rajatud koerte treening- ja jalutusväljak.

Kohila alevis on Keila jõe äärne maa-ala alates Vetuka sillast kuni Tohisoo mõisani suures osas aktiivsest kasutusest väljas. Tulevikus tuleks see ala kujundada promenaadi osaks ja elanikele ligipääsetavaks muuta.

Kohila alevi Keila jõe ning Posti ja Kooli tänava vaheline kaldaala on rohkelt kasutatav virgestusala koos suvise supluskoha ning talviste suusaradadega. Enam ei kasutata nn noorteparki Kalda tänava ja Keila jõe vahelisel jõesaarel, sest saarele viiv sild on amortiseerunud. Laste mänguväljakuid ja väiksemaid haljasalaid on rajatud kortermajade juurde. Edasiarendamist vajab väljakute, platside ja puhkealade ühtseks aleviruumiks kujundamine. 2016. aastal koostati koostöös MTÜ-ga LINNALABOR ja kohalike elanikega alevi keskuse ruumikava koos lähiaastate tegevuskavaga.

Virgestusalasid on rajatud ka valla küladesse: Prillimäel on spordiväljak ja laste mänguplats, Pahkla endise koolimaja juures spordiväljak, Hageri Rahvamaja pargis laululava, külakiik, laste mänguväljak, palliplats ja rularamp.

Sutlema mõisapargis tehakse pidevalt hooldustöid.

Tohisoo mõisaparki on rekonstrueeritud etapiviisiliselt, tehtud puistu hooldusraiet, rajatud ja korrastatud pargiteid ja rajatud istutusalasid.

Pihali küla Sõeru talu maadel paikneb eravalduses olev ja hooajati külarahvale avatud puhkeala, kus on tenniseväljakud. Puhkekohana on aktiivselt kasutuses ka ajalooline Loone linnus.

Tiheasustusega aianduspiirkondades on tekkinud olukord, kus vajatakse puhke- ja haljasalasid, sest neid peaaegu ei ole, ent elanikel on soov ühistegevuseks. Varem suvilana kasutusel olnud hooned on nüüdseks ümber ehitatud aasta ringi elamiseks. Aespasse on rajatud Perepark ja rajamisel külaplats. Varasematest planeeringutest lähtuvalt on keerukas leida ühistegevuseks vajalikke maatükke.

Eraalgatusel on alustatud Alesti endise karjääri puhkeala rajamist ning vajalike rajatiste ja taristu ehitamist. Valminud on parkimisplats, korrastatud rannaala, ligipääsutee, palliväljakud, lauad ja pingid pikniku pidamiseks.

Ülejõe vabaaja- ja tervisepordikeskuse ümbrusesse kavandatakse Eesti Vabariigi 100. juubeliaasta ürituste raames välja kuulutada virgestusala ideekonkurss ning alustada selle rajamist.

Vallas puuduvad kujundatud ja hooldatud matka- ja õpperajad. Nende rajamisel saab aluseks võtta „Keskmää teemaplaneeringu“ lisana koostatud õppe- ja matkaradade kaardi.

Jäätmemajandus

2012. a 27. novembril võttis vallavolikogu vastu Juuru, Kohila ja Rapla valla ühise jäätmekava aastateks 2012–2017. Kava eesmärk on suurendada korraldatud olmejäätmeveoga jäätmetekitajate arvu, koguda taaskasutatavaid jäätmeid liigiti ja sortida neid tekkekohal ning suurendada piirkonna jäätmetekitajate jäätmehooldusega seotud keskkonnateadlikkust, tehes põhjalikku teavitus- ja koolitustööd.

Ühtselt korraldatud jäätmeveo tulemusena on vähenenud jäätmete ebaseaduslik ladestamine valla territooriumil. Juuru-Kohila-Rapla veopiirkonnas on korraldatud jäätmeveo ainuõigus antud AS-ile Eesti Keskkonnateenused viieks aastaks kuni 31.07. 2021. Korraldatud jäätmeveo raames tuleb kortermajades (suurusega alates kaheksast korterist) ära anda vanapaberit ja köögijäätmeid ning toitlustusasutustes köögi- ja sööklajajäätmeid. Kohila alevi kortermajade juures peavad 1. jaanuariks 2020 olema rajatud jäätmemajad.

Pakendeid, paberit-pappi, klaas-, plast- ja metalltaarat saab viia erikonteineritesse, mis asuvad hajutatult valla suuremates asumites. Kohila jäätmejaama on võimalik eraisikutel tasuta ära anda liigiti kogutud jäätmeid, sh paberit, pappi, pakendeid, metalli, plasti, ohtlikke ja suuremahulisi jäätmeid ja autorehve. Kord aastas toimub ohtlike- ja elektroonikajäätmete tasuta vedu valla piires.

Plaanis on ehitada välja biojätmete ladestamis- ja töötlemisväljak ning kompostimissüsteem.

Vald tegutseb aktiivselt keskkonnateadlikkuse suurendamisel nii eesti- kui ka venekeelsete elanike hulgas.

Rahastamine

Tabel 15. Elukeskkonna valdkonna rahastamine eurodes 2014–2016

Valdkond	2014	2015	2016
Maakorraldus	22 155	23 716	35 826
Ehitus	60 976	66 922	82 541
Maanteetransport	1 520 115	659 168	661 310
Üldmajanduslikud arendusprojektid	16 700	3 054	29 315
Muu majandus (vallavara hooldus)	31 060	31 034	49 251
Majandus kokku	1 651 006	783 894	858 243
Jäätmeäritlus	17 880	29 766	25 099
Heitveeäritlus	3 300	12 791	117 355
Bioloogiline kaitse (heakord)	157 864	115 347	156 266
Keskkonnakaitse haldus	16 395	18 092	20 642
Keskkonnakaitse kokku	195 439	175 996	319 362
Elamumajanduse arendamine	36 580	31 315	42 524
Veevarustus	8 700	11 965	106 256
Tänavavalgustus	170 998	181 680	126 671
Hageri kalmistu	14 512	12 055	15 320
Kohila kalmistu	8 098	9 126	9 865
Hulkuvad loomad	6 400	2 355	3 317
Kaunis kodu ja jõulud	5 270	6 692	6 416
Elamu- ja kommunaalmajandus kokku	250 558	255 188	310 369

Tabel 16. Elukeskkonna valdkonna investeeringud eurodes 2011–2014

	Tehtud investeering	Summa eurodes	Aasta
1.	Heakorra murutraktori soetamine	2 850	2013
2.	Tohisoo pargi rekonstrueerimise projekti koostamine	2 605	2013
3.	Lohu kergtee rajamine	321 161 sh saadud toetus 309 106	2011–2013
4.	Raudtee ülesõidu kergtee rajamine	85 582	2011–2013
5.	Muu teede rekonstrueerimine	532 662	2011–2014
6.	Vallale kuuluvate hoonete renoveerimine	42 387	2011–2014

7.	Heitveekäitluse projekti toetus Kohila Maja OÜ-le	927 242	2011–2013
8.	Veevarustuse projekti toetus Kohila Maja OÜ-le	854 205	2011–2013
9.	Tänavavalgustuse rekonstrueerimine	182 579	2011–2014
10.	Kohila sauna renoveerimise toetus	17 877	2011–2013
11.	Hageri sauna renoveerimise toetus	6 809	2011–2013

Olukorra analüüs

Sisemised tugevad küljed

Planeeringud teostatud vastavalt nõuetele ja avalikku arvamust arvesse võttes
Kohila reoveekogumisalal on kõigil kinnistutel võimalus liituda ühisveevärgi ja kanalisatsiooniga. Alevis ja suuremates asumites (Hageri, Sutlema, Prillimäe, Salutaguse) on arendatud ja rekonstrueeritud tuletõrje veevõtumahutid
Uued kergteed (Lohu-Kohila, Urge), minimaalsete vahenditega saavutatud hea olukord; vastavalt investeeringute kavale rekonstrueeritud
Hea rongiühendus Tallinnaga; bussiliinid küladest
Looduskeskkond väga liigirikas (loomad, linnud, taimed), looduskaitsealade rohkus, karstialad, looduskaitsealused üksikobjektid, Keila jõgi, Angerja jõgi, sood, rabad jne
Kõik soojatorustikud rekonstrueeritud, trassi kadu minimaalne (5%); katlamaja rekonstrueeritud
Kohila alevis elektri ringtoide, mis tagab rikke korral kiire ühenduse taasloomise

Sisemised nõrgad küljed

Maareformi käigus jäid osad tänavate maa-alad liiga kitsaks, et rajada kommunikatsioone ja viia läbi teehooldustöid (aiandusühistute piirkonnad)
9/10 planeeringuid ei ole veel realiseerunud
Aespa ja Vilivere piirkondades on tsentraalne vee ja kanalisatsiooni võrk rajamata
Seadustamata puurkaevude suur osakaal, Aespa ja Vilivere piirkonna liiga tihe kaevude võrgustik
Teede, tänavate investeeringu vajadus oluliselt suurem, kui eelarve võimaldab
Küladest on tõmbekeskustesse raske pääseda (poed, perearst jne), eriti koolivaheaegadel
Välisvalgustite lambid on energiakulukad, vajavad rekonstrueerimist, kõikide alade katmine on kulukas

Kasutamata võimalused

Moodustatud reoveekogumisaladel ühisvõrkude välja ehitamine või olemasolevate laiendamine, olemasolevate trassidega liitumise tõhustamine
Kergteed Kohila -Sutlema; Urge-Prillimäe-Salutaguse; Kohila alevi Vabaduse tn kergtee rekonstrueerimine, kergteede võrgustiku loomine (alus Rapla maakonna kergteede ja jalgrattamarsruutide teemaplaneering); silla rajamine Keila jõele Ülejõe tervise-ja spordikeskuse ligipääsemiseks

Kohila alevisse luua rekreatsioonialad suusamäe ümbrusesse ja promenaadile, Alesti kaevandusalale; vana vallamaja esise platsi kujundamine (Vabaduse 1b); purskaev, sillad korda; jõesaared; tervikliku lahenduse loomine
Paindlikum ühistranspordi kasutus, liikuvuskava koostamine, ürituste ajaks lisatransport
Munitsipaal-/sotsiaalkorterite juurde ehitamine
Tänavavalgustuse energiasäästlikumaks muutmine
Karjääride jätkusuutlik majandamine – kruus, turvas, killustik, raba, rabajärved, mets

Ohud

Rail Baltic poolitab valla
Tallinna mõju: elanike asumisega väljapoole valda (tööle) jäävad kohalikud teenused kasutamata
Pooleliolevaid planeeringuid liiga palju, taristu rajamise kohustused tulevad vallale
Ühistranspordiliinide vähesus
Haljastus- ja heakorraprojekte (taotlusi) ei rahastata, eelarvest ei jätku raha kõikide alade korrahoiuks
Veevarustus- ja kanalisatsiooniprojekte (taotlusi) ei rahastata, omafinantseeringu suurus; vähene huvi ühisteenustega liitumiste vastu
Isetekkeliste prügilade levik, vandaalitseemised

Võtmeprobleemid

	Probleem	Probleemi lahendamise eesmärk
1.	Rail Baltic poolitab alevi ja valla	Rail Balticut ei rajata läbi Kohila alevi
2.	Pankrotistunud arendajate detailplaneeringute alade kohustuste ületulek vallale (taristu)	Detailplaneeringu aladele leitakse uued arendajad ja kohustused ei tule vallale üle
3.	Kitsad teed tiheasustuspiirkondades ning kinnistupiiride ulatumine teeni, mis raskendab vee- ja kanalisatsioonitrasside rajamist ning takistab talvist lumetõrjet, sest kinnistu piirile on istutatud puid-põõsaid	Teed on laiemad ja avalikus kasutuses
4.	Aespa ja Vilivere piirkonnas ühisvee- ja kanalisatsioonitrasside puudumine	Aespa ja Vilivere piirkonda on ühisvee- ja kanalisatsioonitrassid rajatud ning kinnistud on nendega liitunud
5.	Tallinna mõju valla eelarvele. Valla elanikud registreerivad end Tallinna elanikeks, et saada Tallinna linna soodustusi	Valla elanike elukoht on registri andmetel Kohila vald ja nende tulumaks laekub sinna
6.	Isetekkelised prügilad reostavad keskkonda ja keskkonna väljanägemist	Isetekkelised prügilad on ära koristatud ja neid ei teki juurde. Elanikud on liitunud korraldatud jäätmeveoga ja ei vii oma prügi metsa

Visioon

Kehtestatud planeeringud on ellu viidud, olemasolevad planeeringud on seotud tervikuks. Elamud on korrastatud ja energiasäästlikud. Majapidamised on liitunud korraldatud jäätmeveoga. Elanikud on keskkonnateadlikud ja koguvad prügi liigiti. On võimalus ära anda biolagunevaid jäätmeid.

Reoveekogumisaladele on välja ehitatud ühisveevarustus ja -kanalisatsioon, millega on majapidamised liitunud. Keila jõgi on muutunud puhtaks looduskeskkonnaks ja selle sillad on rekonstrueeritud. Paberivabriku paisule on rajatud kalapääs.

Soojamajandus on energiatõhus (energiaallikad on päike, tuul, maa ja vesi). Loodud on akumulatsioonide võimalused ja tsentraalsed küttesüsteemide lahendused.

Kergliiklusteede võrgustik, mis ühendab tiheasustusalasid, on valmis ehitatud ning korrastatud on tolmuvabad sõiduteed. Rongiliiklus on muutunud tihedamaks. Keskuse ja külade vahele on loodud uusi bussiühendusi, mis tagavad külaelanike pääsu keskustesse.

Eesmärgid ja tegevussuunad

1. Elamuarendust, ettevõtlust ja sotsiaalse taristu arengut soosiv planeerimis- ja maa-korraldustegevus.
2. Vallal on olemas avalike teenuste osutamiseks ja korterelamute ehituseks vajalik munitsipaalmaa.
3. Vallas on soodsad tingimused majanduskeskkonna stabiilseks arenguks, mis on kooskõlas rohelise mõtteviisi ja keskkonnateadliku tootmisega. Olemas on elanike ja ettevõtjate vajadusi arvestav taristu.
4. Avalikku ruumi kujundatakse ja hooldatakse kava alusel.
5. Olemas on kvaliteetne ja turvaline, valla kõiki piirkondi ühendav sõidu-, ratta- ja kõnniteede võrk.
6. Tiheasustusalade elanike ja ettevõtete vajadusi rahuldav veevarustus ning looduskeskkonda säästev kanalisatsioonisüsteem on rekonstrueeritud ja välja ehitatud.
7. Soojamajandus on keskkonnasäästlik ja tarbijasõbralik.
8. Tänavavalgustussüsteemid on energiasäästlikud ja töökindlad.
9. Jäätmekäitlussüsteem on nüüdisaegne ja keskkonnasäästlik, haarates kõiki valla ettevõtteid, asutusi ja majapidamisi.
10. Vallatransport ja maakonna ühistransport on kooskõlas kasutajate vajadustega.

Haridus ja noorsootöö

Üldeesmärk

Haritud vallarahvas, kvaliteetse elukestva õppe kättesaadavus, tänapäevane õpikeskkond ja motiveeritud pädevad õpetajad

Hetkeseis

Kehtivad üldaktid, arengukavad ja uuringud

Hariduse valdkonda reguleerivad omavalitsuse üldaktid

	Akti nimetus	Vastuvõtmise aasta
1.	Kohila valla koolieelsesse lasteasutusse laste vastuvõtu ja sealt väljaarvamise kord	2013
2.	Koolieelse lasteasutuse kohatasu ja toiduraha kehtestamise ja maksmise kord	2014
3.	Kohila valla koolieelsete lasteasutuste personali töötasustamise alused	2017
4.	Koolieelsete lasteasutuste teeninduspiirkonna kinnitamine	2007
5.	Lapsehoiu toetuse maksmise kord	2017
6.	Kohila Gümnaasiumi, Koolituskeskuse ja lasteasutuste hoolekogu moodustamise kord ja töökord	2010
7.	Põhikooli- ja gümnaasiumiseaduses, koolieelse lasteasutuse seaduses ja huvikooli seaduses kooli pidaja pädevusse antud ülesannete delegeerimine Kohila Vallavalitsusele	2011
8.	Kohila Koolituskeskuse õppetasude kinnitamine	2015
9.	Kohila Koolituskeskuse muusikakooli ja kunstikooli vastuvõtmise, väljaarvamise ja lõpetamise tingimused ja kord	2015
10.	Elukohajärgse munitsipaalkooli määramise tingimused ja kord	2011
11.	Kohila Gümnaasiumi vastuvõtmise tingimused ja kord	2016
12.	Toitlustuskulude maksmise ja kasutamise kord Kohila Gümnaasiumis	2015
13.	Koolilõuna toetuse kasutamise tingimused ja kord Kohila vallas	2015
14.	Kohila Gümnaasiumi põhimäärus	2014
15.	Prillimäe Lasteaed Põnnipere põhimäärus	2016
16.	Kohila lasteaed Männi põhimäärus	2016
17.	Sutlema Lasteaed „Linnupesa“ põhimäärus	2016
18.	Kohila Lasteaed Sipsik põhimäärus	2016
19.	Kohila Koolituskeskuse põhimäärus	2006
20.	Kohila Keskkonnahariduse Keskuse põhimäärus	2009
21.	Kohila Avatud Noortekeskuse põhimäärus	2003
22.	Hageri rahvamaja põhimääruse muutmine – Hageri Avatud Noortekeskuse lisandumine struktuurüksusena	2010

Hariduse valdkonna arengukavad ja küsitlused

		Teostamise aasta
1.	Kohila valla hariduse arengukava 2010 – 2018	2010
2.	Kohila Gümnaasiumi arengukava 2017 – 2022	2017
3.	Kohila Lasteaed Sipsik arengukava 2016 – 2018	2016
4.	Kohila lasteaed Männi arengukava 2017 – 2020	2017
5.	Sutlema Lasteaed „Linnupesa“ arengukava 2017 – 2020	2017
6.	Prillimäe Lasteaed Põnnipere arengukava 2016 – 2018	2016
7.	Elanikkonna küsitlus haridus-, kultuuri- ja spordi valdkonnast	2010
8.	Elanikkonna kordusküsitlus valla haridus-, kultuuri- ja spordi valdkonnast	2014

Haridus

Kohila vallas on soodne keskkond elukestvaks õppeks ja arenguks.

Vallas on haridus- ja kultuuriasutuste võrk, kuhu kuuluvad lasteaiad, Kohila Gümnaasium (koos Hageri algklassidega), Kohila Koolituskeskus, Kohila Keskkonnahariduse Keskus, Kohila Raamatukogu, Kohila Avatud Noortekeskus (koos Prillimäe filiaaliga), Hageri avatud noortekeskus, Hageri raamatukogu, Hageri Rahvamaja ja paikkondlikud seltsid.

Peale munitsipaalharidusasutuste tegutsevad eraõiguslikud lastepäevahoiud Kohilas ja Sutlemas ning 2013. aastal lastevanemate algatusel moodustatud eraõiguslik Kohila Mõisakool (kooli pidaja MTÜ Miikaeli Ühendus). Kohila mõisakoolis õpib 1.-5. klassis 2017. aasta septembri sesiuga 110 Kohila valla last. 19. mail 2016. aastal sõlmisid Kohila Vallavalitsus ning MTÜ Miikaeli ühendus kasutusvalduse lepingu, millega ühendusele anti üle vallale kuulunud tall-tõllakuuri kinnistu Posti 5 ning sõlmiti koostööleping, milles fikseeriti tegevused Kohila mõisa piirkonna arendamisel. Kohila Vallavalitsus on koostöös ühendusega taotlenud Kultuuriministeeriumilt toetust õppehoone eelprojekti koostamiseks.

Vallavalitsuse eestvedamisel on saavutatud olukord, kus valla haridus- ja kultuuriasutuste koostöö toimib ning alustatud on regulaarseid ühiskoosolekuid ja -koolitusi.

Õppeasutustes tehtud rahuloluküsitluste ja valla elanike küsitluse kohaselt on paranenud ka lastevanemate ja haridusasutuste koostöö. Siiski leidub valdkondi (probleemide kiire ja konstruktiivne lahendamine, asjaajamis põhimõtted), kus see vajab parendamist.

Kõikidel haridusasutustel (peale Kohila Koolituskeskuse) on kehtiv arengukava koos tegevuskavaga. Haridusvaldkonna prioriteedid ja arengusuunad on sõnastatud valla hariduse arengukavas.

Tabel 17 . Laste arv 2009–2016 ja õpetajate arv 2016 valla lasteaedades

Alusharidusasutus	Laste arv								Õpetajate arv 2016		
	2009	2010	2011	2012	2013	2014	2015	2016	Kõrgem	Kesk-eri	Kokku
Kohila Lasteaed Sipsik	119	161	163	163	164	164	164	161	8	4	12
Sutlema Lasteaed „Linnupesa“	36	36	36	36	36	36	36	36	3	1	4
Kohila lasteaed Männi	117	116	117	153	149	151	155	151	8	2	10
Prillimäe Lasteaed Põnnipere	37	36	38	36	36	31	33	36	1	2	3
Kokku	309	349	354	388	385	382	388	384	20	9	29

Allikas: Eesti hariduse infosüsteem EHIS

Kohila valla neljas lasteaias käib kokku 384 last. Kuna munitsipaallasteaedades ei ole sõimerühmi, on järjekorras ligikaudu 50 last vanuses 1,5–3 aastat, st lastehoiuteenuse tagamisega kõikidele soovijatele on 2017. aastal probleeme. Sõimerühmadele on alternatiiviks eraõiguslikud päevahoiud, kus on loodud kohti kuni 40 lapsele.

Sündivus on aastate lõikes kõikuv. Noorte perede arvu kasv Kohila vallas, eriti Aespa piirkonnas on tekitanud vajaduse rajada ka Aespa alevikku kahe rühmaline lasteaed.

Renoveerimist vajavad Kohila lasteaed Männi hooned, Prillimäe Lasteaed Põnnipere piirdeaed ning Sutlema lasteaed „Linnupesa“ küttesüsteem.

Tabel 18. Kohila Gümnaasiumi õpilaste arv 2009–2017

	Õpilaste arv õppeaastal								
	2009/2010	2010/2011	2011/2012	2012/2013	2013/2014	2014/2015	2015/2016	2016/2017	2017/2018
Õpilaste üldarv	722	693	724	725	713	744	778	817	861
1. kl astunud õpilaste arv	66	60	105	83	79	85	98	87	93

Allikas: Eesti hariduse infosüsteem EHIS

Õpilaste koguarv valla munitsipaalkoolis on kasvav (vt tabel 18), samuti näitab esimesse klassi astuvate laste arv kasvutrendi. Erinevalt prognoosist (vt tabel 19) on 2017/2018. õppeaastal I klassi minevate laste arv 93. Juba praegu on õpilaste arvu kasv Kohila Gümnaasiumi Kohila õppehoones põhjustanud ruumpuuduse. Arvesse võttes Eesti koolides keskmiselt kasutuses olevat suletud ruumi, mis on 11,3 m² (ilma lisapinnata: sporditaristu, õpilaskodu, abihooned) õppuri kohta, siis

Kohila Gümnaasiumis on vastav näitaja ainult 6,32 m². Õpilaste arv, näidates väikest kuid järjekindlat tõusu, tingib vajaduse Kohila koolihoonele juurde ehitada algklasside maja. Ehitustegevusega planeeritakse alustada 2017. aasta sügisel.

Tabel 19. Kohila Gümnaasiumis õpilaste arvu prognoos 2014/2015–2021/2022. õa

Õppeaasta	2014/ 2015	2015/ 2016	2016/ 2017	2017/ 2018	2018/ 2019	2019/ 2020	2020/ 2021	2021/ 2022
Õpilaste üldarv	744	790	812	828	849	872	881	871
1. kl astuvate õpilaste arv	86	97	82	73	70	90	80	81

Allikas: Sündimuse näitajad ja EHIS

Materiaalsed ressursid tehniliste vahendite ja õppevahendite osas on pidevalt paranenud. Siiski on jätkuvalt vaja kaasajastada õppevahendeid, sh info- ja kommunikatsioonitehnoloogilisi (IKT) vahendeid ning luua eeldused nende kasutamiseks õppes. IKT-vahendid on moraalselt vananenud ka lasteaedades ja koolituskeskuses.

Gümnaasiumiosas on välja töötatud uus õppekava koos selgelt eristuvate õppesuundadega. Väga hea koostöö on loodus-reaalsuuna valikainete õpetamisel Kohila Keskkonnahariduse Keskusega (edaspidi KHK), mis on rikastanud õppetegevust mitme projekti rakendumisega. Gümnaasiumi õppekava tõhusamaks toimimiseks tuleb juurde saada õpilasi lähivaldadest, milles on suur roll kooli mainekujundusel. Suurendada tuleb gümnaasiumiosa tuntust lähipiirkonnast kaugemal.

Gümnaasiumis töötab kvalifitseeritud õpetajaskond, samuti on viimastel aastatel loodud juurde uusi ametikohti (haridustehnoloog, arendusjuht, väikeklassi õpetaja, psühholoog), et senisest enam hoida fookuses kooli arengut ja toetada õppijate toimetulekut. Teiselt poolt on probleemiks järjest vananev õpetajaskond – 2016/2017 õppeaastal on koolis 71 õpetajast vanuses 50-59 aastat 15 õpetajat ning üle 60-aastaseid õpetajaid 17. Gümnaasiumi personalipoliitika kujundamisel tuleb tähelepanu pöörata õpetajate vanuselise koosseisust tulenevate riskide maandamisele.

Põhikooli osas on jätkuvalt mureks osade õpilaste õpimotivatsiooni puudus, vähesed õpioskused ja koolikohustuse mittetäitmine. Koolist väljalangemise vältimise tugisüsteemina tegutsevad õpiabirühmad. Oluline on välja selgitada õppe katkestamise tegurid. Hariduslike erivajadustega õpilastele on loodud tugisüsteemid.

Eri vajadustega eelkooliealiste laste arv vallas kasvab samuti. Kõikides lasteaedades on loodud eripedagoogi või logopeedi ametikoht ning valla psühholoog nõustab peresid ja lapsi. Järjest suureneb vajadus logopeediteenuse järele, mille osas tehakse koostööd maakonna Rajaleidja keskuse spetsialistidega. Koostöös tugispetsialistide ja lasteaedade juhtidega kaalutakse võimalust pakkuda logopeediteenust kohapeal, kasutades selle rahastamiseks ka lastevanemate osalust.

Vallavalitsuse juures tegutseb alaealiste komisjon, mis menetleb kergemaid õigusrikkumisi ja määrab vajalikke mõjutusvahendeid.

Kohila vallas on nii lastel kui ka täiskasvanutel erinevaid võimalusi huvitegevuseks ja huvihariduse omandamiseks.

Kohila Koolituskeskus on kohaliku omavalitsuse haridusasutus. Kooli pidaja eesmärk on pakkuda

lastele lisavõimalust omandada muusika- ja kunstiharidus ning valmistada ette kunsti- või muusikakõrgkooli astumiseks. Huviala haridust muusika alal pakuvad ka eraalgatuslikud stuudiod OÜ Hobituba ja MTÜ Kellerkooori Heli muusikastuudio. Koolituskeskuses on loodud tingimused täiskasvanutele hobidega tegelemiseks, tööalase täiendusõppe ja vabahariduskoolituste korraldamiseks. Keskus pakub elanikele nende vajadustest lähtuvaid võimalusi osaleda elukestva õppe avatud ja paindlikus süsteemis, toetades nende enesearengut, igapäevaelu ja tööga hakkama saamist ning kodanikuks olemist.

Formaal- ja mitteformaalõppe koostöö mitmekesistamiseks on võimalus lõimida õpet üldharidus-, muusika- ja kunstikooli ning spordiklubide vahel.

Kohila Keskkonnahariduse Keskus on kohaliku omavalitsuse allasutus, mis pakub võimalust omandada süvendatud loodus- ja keskkonnaharidus erinevates vormides, sisustada laste vaba aega, edendada keskkonnateadlikkust, kujundada ühiskonnas keskkonnasäästlikku eluviisi ja vahendada keskkonnainfot. Keskus on rakendanud projekte Rapla- ja Harjumaa õpilastele ja lasteaialastele. Uudisena pakutakse koolitusi täiskasvanutele, tehakse koostööd koolituskeskusega ja lõimitakse tegevust senisest tihedamini Kohila Gümnaasiumi loodus-reaalsuunaga.

Haridus- ja kultuuriasutuste ning vabäühenduste koostöö loob aluse läbi elukestvaks enesetäienduseks ja loovuse realiseerimiseks. Takistuseks on piirkonniti ebapiisav ühistransport valla keskuse ja äärealade vahel, mis ei võimalda kõigil soovijatel huvialategevuses osaleda.

Noorsootöö

Kohila vallas on 2 avatud noortekeskust: Kohila Avatud Noortekeskus (filiaaliga Prillimäel) ja Hageri avatud noortekeskus. Peale selle tegelevad noortega kogudused ja Pahkla teabetuba. Tulenevalt seadusemuudatustest, mis sätestab huvialategevuse noorsootöö alla, on Kohila valla noorsootööd tegevad asutused ka Kohila gümnaasium, Kohila koolituskeskus, Kohila Mõisakool, erinevad spordiklubid, kes kõik pakuvad noortele vanuses 7-26 huvitegevust.

Kohila Avatud Noortekeskuses on bändiruum, kuid sealsetest muusikariistadest ei piisa eri vormides musitseerimiseks. Keskuse ruumides saab harrastada erinevaid liikumis- ja tantsustiile ning seal toimuvad filmiõhtud. Õppeklassis on vahendid kunsti- ja käsitöötegevusteks, keeleõppeks, noortekeskuse töötajate algatusel korraldatud töötubadeks jm tegevuseks. Õues saab mängida sportmänge, kasutada siserulaparki, laenutada jalgrattaid, kanuuseid ja rulluiske. Kohila Avatud Noortekeskuse ruumid vajavad kaasajastamist. Pikemas perspektiivis tuleb leida neile uued ruumid või olemasolevad renoveerida.

Hageri avatud noortekeskuses korraldatakse koostöös rahvamajaga noorte näiteringe. Samuti saab seal tegeleda kunsti ja käsitööga, mängida televiisori-, laua- ja sportmänge ning kasutada arvutiklassi. Õues on võimalik kasutada rulaparki ja mänguväljakuid.

Prillimäel asuv Kohila Avatud Noortekeskuse filiaal on aktiivne keskus, mis koondab kohalikke noori, kuid nende kasutues olevad ruumid ei rahulda noorte vajadusi ning seetõttu kogunevad noored noorsootöötaja talus, kus neile on loodud mänguväljakud, rattasõidurada, seikluspark jms. Pikemas perspektiivis on vajalik leida Prillimäele noorsootöö jaoks sobivamad ruumid.

Noortekeskused korraldavad erinevaid noorte üritusi ja väljasõite. Infovahetus toimub sotsiaalmeedia kaudu, meili teel ja kohapeal.

Pahkla teabetuba kasutatakse noorsootöö jaoks vähe, kuid teabetoa olemasolu on külale kokkusaamiskohana väga oluline. Hoone on amortiseerunud, kuid kuna ta ei kuulu vallale on keeruline seal suuri muudatusi ette võtta.

Vallas on hoogne laste- ja noortelaagrite tegevus. Igal aastal korraldatakse koostöös valla või maakonna noortekeskustega üks noortekeskuste laager. Valla noored osalevad ka Eesti Avatud Noortekeskuste Ühenduse suvekoolis. Lastel ja noortel on võimalus aasta jooksul osaleda mitmesugustes laagrites: mängulaagris „Mäng on väikese inimese töö“, koguduste ning võimlemis- ja spordiklubide laagrites ning riskilaste ja -noorte laagrites. Samas on vajadus arendada noortes töökasvatust ja selle kaudu pakkuda võimalusi suvevaheajaga sisukalt veeta. 2016. aastal toimus esmakordselt noortele suunatud suvine õpilasmalev. Seda algatust on plaanis jätkata.

Igal aastal osalevad valla noored rahvusvahelises noortevahetuses. See on Euroopa riikidest pärit noorterühmade kohtumine, mille käigus käsitletakse noorte jaoks huvitavaid ja olulisi teemasid ning saadakse teadmisi kultuuridevahelistest erinevustest.

Noorte kaasamine ühiskonnaellu on väga tähtis. Vabatahtlik töö on muutunud üsna menukaks.

Kohila Gümnaasiumi õpilasesindus kuulub Eesti Õpilasesinduste Liidu koosseisu. Üleriigilistest noorteorganisatsioonidest tegutsevad vallas aktiivselt noorkotkad. Vallas teostavad mitmesuguseid noorsooprojekte ka vabaihendused.

Erinoorsootööd koordineerib ja korraldab võrgustiku abil vallavalitsuse lastekaitsespetsialist. Ennetustööd teeb ka noortekeskuste võrgustik. Riskirühma noortega tegeleb Kohila Gümnaasiumis sotsiaalpedagoog.

Noorte vaba aja tegevuse sisustamisel on koostöö gümnaasiumi, noortekeskuste, koolituskeskuse ja teiste seotud institutsioonide vahel parenenud.

Hariduse ja noorsootöö valdkonnas rakendatud omavalitsuse lisateenused

	Teenuse nimetus ja lühikirjeldus	Toetatavad grupid
1.	Jalgrataste rent	Kohila Avatud Noortekeskus
2.	Kanuude rent	Kohila Avatud Noortekeskus

Rahastamine

Tabel 20. Hariduse ja noorsootöö valdkonna rahastamine eurodes 2013–2016

Asutus	2013	2014	2015	2016
	kulu	kulu	kulu	kulu
Prillimäe Lasteaed Põnnipere	151 643	179 084	151 474	214 710
Sutlema Lasteaed „Linnupesa“	145 042	153 196	169 670	176 408
Kohila lasteaed Männi	451 718	550 228	508 655	544 975
Kohila Lasteaed Sipsik	450 397	486 295	507 019	553 205
Aespas uue lasteaia projekteerimine		-10 000		16 320

Kohila Gümnaasium	1 755 258	1 877 500	2 042 924	2 117 981
Koolitransport	108 730	116 051	126 844	134 015
Kohamaksud teistele valdadele	140 264	192 372	188 281	239 268
Hariduse haldus	13 732	16 149	15 712	18 382
Kohila Keskkonnahariduse Keskus	38 008	12 321	36 241	30 934
Muud	14 000	14 293	10 245	13 811
Kohila Koolituskeskus	306 483	289 289	310 808	332 788
Muusikakoolid	1 846	800	1 463	1 899
Kohila Avatud Noortekeskus sh	51 218	52 091	74 948	79 353
Prillimäe noortetuba	10 922	10 764	15 955	15 836

Tabel 21. Hariduse ja noorsootöö valdkonna investeeringud eurodes 2011–2017

	Teostatud investeering	Summa eurodes	Aasta
1.	Prillimäe Lasteaed Põnnipere hoone ja ruumide renoveerimine	32 191	2011–2014
2.	Kohila lasteaed Männi 2 uue rühma rajamine, fassaadi renoveerimine	632 262 sh saadud toetus 63 912	2011–2014
3.	Kohila lasteaed Männi vahepiirdeaed	5 536	2011–2013
4.	Kohila Lasteaed Sipsik 2 rühma ruumide renoveerimine	384 290 sh saadud toetus 296 400	2010–2013
5.	Kohila Gümnaasiumi tööõpetuse klass	77 272 sh saadud toetus 31 956	2011–2013
6.	Kohila Gümnaasiumi juurdeehituse projekteerimine	15 360	2011–2014
7.	Kohila Gümnaasiumi ATS süsteemi paigaldamine	3076	2011–2013
8.	Kohila Gümnaasiumi söökla nõude sorteerimisliini soetamine	3755	2011–2013
9.	Kohila Koolituskeskuse ruumide ja hoone renoveerimine	306 578 sh. saadud toetus 193 320	2011–2013
10.	Kohila Lasteaed Sipsik majaesise tee renoveerimine	19 500	2016
11.	Sutlema lasteaed „Linnupesa“ varikatuse ehitus	23 150	2016
12.	Prillimäe Lasteaed Põnnipere küttesüsteemi rekonstrueerimine, katlamaja juurdesõidutee ehitus	48 039	2017
13.	Lasteaed Linnupesa parkla välisvalgustuse ehitus	696	2017

Olukorra analüüs

Sisemised tugevad küljed

Toimiv haridussüsteem
Toimiv koostöö (ressurside jagamine, koolitus, vabatahtlikud), sh rahvusvaheline koostöö
Kvalifitseeritud õpetajate olemasolu
Piisav laste arv
Nüüdisaegsete võimaluste ja vahendite olemasolu
Osalemine erinevates projektikonkurssides

Sisemised nõrgad küljed

Kohati vananenud paradigma järgi õpetamine ja juhtimine
Osade lapsevanemate vähene teadlikkus ja ajadefitsiit
Riigipoolne alarahastatus
Madal palgatase
Lasteaiakohtade defitsiit
Noortele suunatud projekte on palju, mistõttu on tööjõu põud

Kasutamata võimalused

Õpetaja ametikoha mainekaks muutmine
Lapsevanemate teadlikkuse suurendamine: kaasamine, koolitused
Projektides osalemine (füüsilise, vaimse keskkonna parendamine, meetodikad, koolitus)
Koolivõrgu korrastamine (riigigümnaasiumide loomine maakonna keskusse ja gümnaasiumiosa kadumine) annab võimaluse renoveerida vananenud koolimaja

Ohud

Vanemate suure hõivatuse tõttu järelevalveta jäetud lapsed
Õpetajate puudus
Sõltuvusainete tarvitamine, düsfunktsionaalsed peremudelid
Virtuaalelu on olulisem kui reaalne

Võtmeprobleemid

	Probleem	Probleemi lahendamise eesmärk
1.	Õpetaja ametikoht ei ole mainekas	Õpetajate valikul on konkurents. Õpetajad on hästi tasustatud. Professionaalsed õpetajad, kutseoskused on paranenud

2.	Haridusasutustes vananenud õpikäsitlus	Kõikides haridusasutustes toimib lapsekeskne lähenemine. Õpilaste õpimotivatsioon ning õpetajate pädevus ja teadlikkus on suurenenud
3.	Lapsevanemate osaliselt madal teadlikkus lapse kasvatamisest, vähesed pereväärtused	Lapsevanemad toetavad lapse arengut ja võimete realiseerimist
4.	Formaalõppesest väljalangevus. Madala haridustasemega inimesed ei osale täiskasvanuõppes, puudub motivatsioon. Koolitajatel on sihtgrupini jõudmine komplitseeritud.	Haridusest väljalangevus on vähenenud. Õppijate õpimotivatsioon on kasvanud. Sihtgrupini on jõutud ja koolitusvajadus välja selgitatud.
5.	Puudub toimiv süsteem (ennetus, sekkumine, teadlikkus, spetsialistid) hariduslike erivajadustega laste ja noorte jaoks	On olemas tegevuskava. Kokkulepped toimivad

Visioon

Kohila on õppiv vald, mille kõigil elanikel on võimalik kujuneda haritud inimeseks ja jätkuvalt ennast täiendada.

See tähendab, et haridus- ja kultuuritraditsioonid on säilinud ning on loodud uusi arengueeldusi. Valla haridussüsteemil on hea maine, õpikeskkond on ajakohastatud ja uuenev. Haridusasutustel on välja töötatud õppesuunad ja/või eripära, lasteaia- või lastehoiukoht on tagatud kõikidele soovijatele. Toetatakse erivajadustega õppijaid. Haridussüsteemis töötab asjatundlik ja motiveeritud personal. Lapsevanemad on teadlikud ja koolitatud.

Eesmärgid ja tegevussuunad

1. Haritud ja tööjõuturu vajadustele vastavalt koolitatud elanikud.
2. Haridussüsteemi kvaliteedimärk on õppija arengukeskse kontseptsiooni, ajakohase õppesisu ja mitmekesiste õppemeetodite rakendamine nüüdisaegses ja turvalises õpikeskkonnas.
3. Õpetajad, koolitajad ja haridusjuhid on asjatundlikud ja motiveeritud.
4. Erivajadustega õppijate tugiteenused vastavad vajadustele, on toimivad ja optimaalsed.
5. Noortes on kujundatud tööharjumus.

Kultuur

Üldeesmärk

Valla elanike väärtushoiakute kujundamine ja avardamine ning loovuse ja ande arendamine

Hetkeseis

Kehtivad üldaktid, arengukavad ja uuringud

Kultuuri valdkonda reguleerivad omavalitsuse üldaktid

	Akti nimetus	Vastuvõtmise aasta
1.	Kohila valla mittetulundusühingute, sihtasutuste ja seltsingute poolt läbiviidava piirkondliku kultuuri-, spordi-noorsootöö ja vabaaja tegevuse toetuse eraldamise tingimused ja kord.	2006
2.	Hageri muuseumi põhimäärus	2016
3.	Hageri rahvamaja põhimäärus	2003
4.	Kohila valla põhimäärus	2006
5.	Kohila Vallavolikogu kultuurikomisjoni põhimäärus	2006
6.	Hageri raamatukogu põhimäärus	2007
7.	Kohila raamatukogu põhimäärus	2007

Kultuuri valdkonna analüüsid ja küsitlused

	Arengukavad, uuringud	Teostamise aasta
1.	Elanikkonna kordusküsitlus valla haridus-, kultuuri- ja spordi valdkonnast	2014
2.	Kohila valla kultuurivaldkonna rahastamisest aastatel 2009–2013, analüüsi koostaja Reet Runge	2014
3.	Võrdlev analüüs Kohila, Märjamaa, Saku ja Rapla valla kultuurivaldkonna rahastuse ja korralduse kohta 2015-2017, koostaja Reet Runge	2016, 2017
4.	Valdkonnas tegutsevate huvigruppide küsitlus valla kultuurisündmustest, - korraldusest ja huvitegevusest 2017	2017
5.	Vallaelanike küsitlus valla kultuurisündmustest, - korraldusest ja huvitegevusest 2017	2017

Kultuur

Kultuur teenib väärtushoiakute kujundamist ja avardamist. Vallas elluviidavate kultuuritegevuste eesmärk on sihipäraselt kujundada sallivamat ühiskonda.

Esmatähtis on mitmekesine kultuurielu. Juba toimivate kultuurivaldkondade kõrval toetatakse uute toomist valla kultuuriellu. Tegeleda tuleks ka erinevate huvirühmade kultuuritarbimise vajaduste katmisega (nii huvi- kui ka piirkonnapõhiselt), arvestades seejuures huviliste arvu. Töötada tuleb selle nimel, et lastel ja noortel oleks võimalik osaleda huviringides lähtudes nende huvist, mitte juhendajate teadmistest ja oskustest.

Kohila valla väärtus on siinsete inimeste anne ja loovus. Tegeletakse inimeste sünnipärase eelduste avastamise ja hoidmisega. Et eeldustest kujuneksid võimed, pakutakse inimestele mitmesuguseid enesetäiendamise, -teostuse ja -väljenduse võimalusi. Loovust toetatakse nii formaalses kui ka mitteformaalses hariduses. Andekaid inimesi tunnustatakse.

Kogukonna ja kodukoha identiteet on tugev tänu kultuuriasutuste, -organisatsioonide ja vabaihenduste liikmete toimivale koostööle.

Kultuurielu edendamisel on suur roll inimestel. Praegu on kultuurivaldkonna töötajate töömaht jaotunud ebahühtlaselt, seepärast on vaja korraldada töökohtade hindamine. Järgnevatel aastatel on esmatähtis tagada valdkonna töötajatele konkurentsivõimeline töötasu ning leida senisest rohkem võimalusi nende motiveerimiseks ja tunnustamiseks. Kultuurialal tuleb eelkõige panustada töötajatesse, parendades nende kvalifikatsiooni, toetades osalemist täiendusõppes ja motiveerides neid oma töökohal jätkama.

Kultuurielu on tihedalt seotud kodanikualgatusega. Kuna ressurss (eelkõige inimeste arv) valdkonnas on piiratud, on see panus eriti oluline. Projektipõhine tegutsemine tekitab aga eestvedajates ebakindlust, seetõttu tuleb luua püsivam tegutsemiskeskond, näiteks sõlmida end juba tõestanud kultuuriürituste ja -tegevuste korraldajatega pikaajalisemad lepingud, samuti sõlmida partnerlepingud vabaihendustega. Avaliku sektori rahastus tagab ühendustele püsivad vahendid arenguks ja eesmärkide saavutamiseks, tegevuste algatamiseks ja elluviimiseks ning ühenduste töös hoidmise kulude katmiseks. Tegijaid väärtustatakse ning uudseid kodanikualgatusi ja ärksaid mõtteid toetatakse. Propageeritakse vabatahtlikku tegevust.

Eesmärk on kaasata valla elanikke kultuuritegevustes osalema. Proportsionaalselt püütakse selleks luua võimalusi võimalikult suurele hulgale erinevatele subkultuuridele (nt maa-, linna- ja noortekultuur, vähemusrahvuste kultuurid). Senisest rohkem tuleb tegeleda valla vähemusrahvuste kultuurilise lõimumisega, väärtustades nende rahvuskultuuri. Toetatakse kultuurikümblust ja võimalusi säilitada oma rahvuskultuuri. Tuleks leida viise, et kaasata kultuuriprotsessi ka erivajadustega inimesed.

Vallas on palju traditsioonilisi kultuurisündmusi, osa neist on koondatud kultuuriprogrammi „Kohtume Kapa-Kohilas!“ egiidi alla. Kohila vallas toetatakse uute ideede tekkimist ja uuenduslikkust kultuurielus. Traditsiooniliste sündmuste kõrval tuleks püüda innustada ka eriilmeliste, n-ö alternatiivsete kultuuriformaatide rakendumist (alternatiivid etenduskuunstides: jutuveestmine, püstijalakomöödia, tsirkus, tänavamuusikud jne).

Kohila valla elanikele pakub kultuuri tarbimise lisavõimalust lähedal asuv Tallinn.

Valla allasutused kultuurivaldkonnas on Hageri rahvamaja, Kohila Koolituskeskus, Kohila ja Hageri Raamatukogu ning Hageri Muuseum.

Hageris asuvas valla rahvamajas toimib hästi laste, noorte ja täiskasvanute huvitegevus. Rahvamaja eestvedamisel korraldatakse erinevaid üle-vallalisi sündmusi nagu traditsiooniks saanud koduste laste jõulupidu, eakate päev, mälumäng, valla jaanipäev, laste laulukonkursid jne. Maja on piirkonna elanike kooskäimise koht ja seda renditakse eraürituste korraldajaile. Regulaarselt korraldatakse sündmusi erinevatele sihtrühmadele. Korra kuus on filmiõhtu Hageris (uuendada oleks vaja kino helisüsteemi ja filmiprojektoreid). Filmiohtuid korraldatakse ka noortekeskustes ja aeg-ajalt Kohilas Omamoodi kohvikus.

Kohila Koolituskeskuses korraldatakse samuti kultuurisündmusi erinevatele sihtrühmadele. Peale koolituskeskuse kasutatavad Tohisoo mõisa ruume kultuurisündmuste jaoks ka teised valla allasutused ja vabaihendused.

Vallas on kaks rahvaraamatukogu. Kohila raamatukogu asub 2010. aastal renoveeritud ajaloolises hoones, pakutav teenus on paranenud. Lisaks laenutustegevusele eksponeeritakse raamatukogus näitusi, korraldatakse kohtumisi kirjanikega, toimuvad raamatukogutunnid. Kommunikatsioon on tõhus, kasutatakse sotsiaalmeediat ja ajaveebi. Raamatukogu on oluline kultuuriasutus Kohila südames. Hageri raamatukogu normaalseks tegutsemiseks ja multifunktsionaalsete teenuste osutamiseks renoveeriti endine kinoruum raamatukogu tarbeks.

Lisaks Kohila Koolituskeskusele ja raamatukogule korraldatakse näitusi ka EAÕ Kohila kiriku Tornigaleriis ja Sutlema mõisas (Rändava Kunstniku Kodu), vallamajas ja muuseumis.

Hageri Muuseum tegeleb kultuuripärandi kogumise, säilitamise, teadvustamise ja uurimisega. Muuseum vajab kapitaalremonti ja uue sisulise kontseptsiooni väljatöötamist, tingimustele vastava arhiiviruumi või hoidla rajamist ja püsiekspositsiooni loomist. Ruumipuuduse võimaliku lahendusena nähakse praeguse muuseumihoone katusealuse kasutuselevõttu pärast rekonstrueerimist. Käib töö ressursside leidmiseks katusealuse kasutuselevõtuks. Kogud tuleb inventeerida. Museaalid vajavad kirjeldamist ja info nende kohta tuleb lisada muuseumide infosüsteemi. Juurdepääsu kogudele tuleb hõlbustada, luues süstematiseeritud arhiivi ja tehes info kättesaadavaks veebis (e-muuseum, veebileht). Muuseumi tegevuste ja võimaluste osas on vaja tõhustada kommunikatsiooni. Muuseumil ei ole kodulehte, kuid 2016. aastal loodi lehekülj sotsiaalmeediasse, mille kaudu teavitatakse külastajaid uutest näitustest ning sellel lehel on üleval ka lühiinformatsioon muuseumi kohta. Muuseumi tegevusi kajastatakse vähe ka trükimeedias. Arendamist vajavad teenused: kohalikul pärimusel ja ajalool põhinevad õpiprogrammid, õpitoad, matkad jms. Tõhustamist vajab koostöö kooliga. Mahukas fotokogu vajab korrastamist ja kirjeldamist ning tuleks luua filmikogu praegu erakogudes ja muuseumis olevatest videotest. Sihtasutusega Juuru ja Hageri Kihelkonna Muuseumid ei ole Hageri muuseum liitunud, lähiaastatel tuleks otsustada, kas on vajalik muuseumite liitmine.

Kuna rahalised võimalused on piiratud, tuleb kultuuriehitisi rajades vastutustundlikult arvestada tulevikuvajaduste ja lisanduvate kuludega. Rohkem tuleks kultuuriürituste korraldamiseks kasutada võimalusi olemasolevates paikades, nagu Tohisoo mõis ja mõisapark, Kohila Raamatukogu, Hageri Rahvamaja, Kohila Gümnaasium, külamajad, Kohila alevi Viljandi mnt ait, Pahkla endine koolimaja, Loone linnus, nn noorte ja vanade saar ning Kohila Gümnaasiumi sisehoov. Vallas asuvad sakraalhooned on heaks kohaks kontsertide korraldamisel. Hageri vennastekoguduse palvemaja restaureerimine avardab kontsertide korraldamise võimalusi. Ruumikitsikust kultuuritegevuse jaoks leevendab ka gümnaasiumi plaanitav juurdeehitis.

Kohilasse on vaja rajada kultuurimaja, mis oleks multifunktsionaalnehoone, kus leiaks endale asukohta ka Kohila Avatud Noortekeskus, mille ruumid on amortiseerunud.

Valla avalik ruum on kunsti ja kultuuri hüvanguks praegu alakasutatud. Puudust tuntakse statsionaarsest välilavast. Avalikus ruumis võiksid asuda näiteks skulptuurid, välinäitused, kohalikku kultuuripärandit ja ajalugu tutvustavad tekstid. Arendada tuleb kultuuriturismi.

Kultuuri- ja miljööväärtuste hoidmisel on vajakajäämisi. Kadumas on Kohila alevi ja Hageri aleviku peatänava puithoonete ajalooline väljanägemine, samuti on ohus miljööväärtuslikud üksikobjektid valla eri paikades. Uusi hooneid ehitades ei arvestata sageli olemasolevatega; vältida tuleks kontrastseid hüppeid – mastaapi ja krundi planeeringuprintsiipe.

Jätakuvalt toetab vald rahvakultuuriga (rahvatants, -laul, -muusika, -meditsiin, -jutud, -kunst, käsitöö ja -kombed) tegelemist, tähistatakse rahvakalendri tähtpäevi. Hoitakse, kaitstakse ja korrastatakse ajaloolise pärimusega seotud paiku, selle abil süveneb ka kodu- ja kodanikutunne. Nüüdiskultuuri loomisel on suund uuenduslike lahenduste leidmisele, tuginedes kultuuripärandile ja ajaloole. Toetatakse pärandi uurimist, teadvustamist ja üldsusele kättesaadavaks tegemist. Olulised on vaimse kultuuripärandi säilimist toetavad sündmused ja tegevused ning kollektiivide igapäevategevus.

Projektipõhine tegevus ja rahastamine ei anna kindlustunnet ega võimalda üritusi pikalt planeerida. Oluline on kasutada kultuurikorralduses erinevaid rahastusmudeleid. Peale vallaeelarvest eraldatud raha on saadud lisaraha projektipõhiselt nii riiklikest kui ka Euroopa Liidu rahastusprogrammidest. Kultuurielu arendamiseks kaasata erasektori tuge.

Valla vabasektor toetub põhiliselt vallavalitsuse eelarvele ja maakondlike fondide toetustele (sh Euroopa Sotsiaalfondi toetused). Vallaeelarvest saab tegevustoetust ka mitu vabaihendust. Kasvatada tuleks ärilist mõtlemist kultuurivaldkonnas. Loomeinimeste koostöö aitaks kahandada tootmis-, reklaami- ja turustamiskulusid ning suurendada teadlikkust võimalustest tegutseda ettevõtluses (koolitused, infomaterjalid, infopäevad jms).

Tugevdada loomeettevõtlust, kasutada fondide toetust maksimaalselt ära valdkonna tugevdamiseks ning toetada võimaluste piires investeringuid kohalikus loomemajanduses, samuti suurendada uuenduslikkuse ja loovuse abil loovisikute konkurentsivõimet.

Vallas on välja kujunenud ühenduste rahastamise praktika.

Et püsida konkurentsivõimeliseks, tuleb parandada kultuuriturundust ja -kommunikatsiooni. Suurendada tuleks kultuurikorraldajate ja loovinimeste teadlikkust kultuurikorraldusest ja ärgitada leidma nutikaid viise, et sihtrühmani jõuda. Tähtis on ürituste, tegevuste ja organisatsioonide mainekujundus. Eesmärk on kasvatada kultuuris osalejate järelkasvu, et tagada kultuuriruumi elujõulisus. Hästi toimib koostöö valla haridus- ja kultuuriasutuste vahel. Kaasatus kultuuriprotsessi algab varajasest east (õppeprogrammid, loengusarjad, õpitoad, külalisteatrid, harrastustegevus jms).

Kultuuri valdkonnas rakendatud omavalitsuse lisateenused

	Teenuse nimetus ja lühikirjeldus	Teenuse pakkuja
1.	Ruumide rent	Hageri Rahvamaja, Kohila Koolituskeskus, Kohila Spordikompleks, Kohila Raamatukogu, Kohila Gümnaasium

Rahastamine**Tabel 22. Kultuuri valdkonna rahastamine eurodes 2014–2016**

Asutus	2014	2015	2016
Hageri raamatukogu	15 657	17 089	17 848
Kohila Raamatukogu	119 006	119 288	137 403
Hageri Rahvamaja (sh teabetuba ja noortekeskus)	68 190	75 351	139 190
Hageri Muuseum	24 569	53 462	27 200
Pahkla teabetuba	8 881	9 038	9126
Hageri teabetuba	4 867	5 877	X
Adila teabetuba	529	417	312

Tabel 23. Valla toetused projektidele ja heakorratöödele eurodes 2014–2016

Tegevusala	2014	2015	2016
Puhkepargid (sh sport)	7 720	5 163	7 924
Vabaajäiritused (sh sport)	37 531	36 315	34 977
Muinsuskaitse	2 147	7 883	1 547
Kultuuriüritused	39 050	37 823	36 268
Seltsitegevus	13 655	14 998	13 051
Religioon	10 020	10 700	12 000
Kultuuri haldus (sh sport)	16 959	18 143	20 292

Tabel 24. Kultuuri valdkonna investeeringud eurodes 2013–2017

	Teostatud investeering	Summa eurodes	Aasta
1.	Kohila Raamatukogu välivalvesüsteemi paigaldamine	4 070	2013
2.	Hageri Rahvamaja pööningu soojustamine	11 310	2013
3.	Hageri kalmistu sepisaia renoveerimine	3 205	2013
4.	Mobiilse laululava soetamine	39 869 sh saadud toetus 29 696	2013
5.	Keraamikaahju ehitamine	8000 sh saadud toetus 5000	2014
6.	Hageri raamatukogu laiendamine	12 400	2016
7.	Hageri rahvamaja küttesüsteemi rekonstrueerimine	39 800	2017

Olukorra analüüs

Sisemised tugevad küljed

Tugevate kolmanda sektori institutsioonide olemasolu
Seotus esivanematega, paigaga, põlvkondlik järjepidevus – tagab tugevate kogukondade tekke (külakogukonnad)
Aktiivsete ja inspireerivate eestvedajate ja vabatahtlike rohkus

Sisemised nõrgad küljed

Kultuuritegevuseks Kohilas ei kasutata olemasolevaid võimalusi (ruumid, inimesed)
Kultuurisündmuste planeerimine, reklaam ja infosüsteem puudulik (vajadus kultuurikommunikatsiooni järele)
Huviringid luuakse õpetajate oskustele tuginedes, mitte vajadust ja laste huvisid arvesse võttes
Huviringide juhendajad ei ole kvalifitseeritud (puudub erialane väljaõpe)

Kasutamata võimalused

Hageri kui kihelkonnakeskuse võimaluste kasutamine – küla nagu vabaõhumuuseum
Videosalvestiste süstematiseerimine ja hoiustamine (filmiarhiivi loomine)
Kohalike teadlaste, spetsialistide, õpetajate jt kaasamine, et luua teaduspõhiseid huviringe
Lugude kaudu Kohila tutvustamine (majadele sildid, piirkondadesse sildid)
Kohapärimuse kasutamine kultuuritegevuses
Digivõimaluste kasutamine – veebikeskkond Kohila ajaloo ja kultuuripärandi säilitamiseks. Materjale saab kergesti teha kättesaadavaks kõigile soovijatele. Kogumine on lihtne ja operatiivne

Ohud

Koosseisude vähendamine ja tegijate väsimine
Projektipõhisus tekitab ebakindlust
Kultuuri politiseerumine
Kohila muutub magalaks nendele, kes käivad Tallinnas tööl – ei jätku aega kohalikus kultuurielus osaleda. Publiku hulk väheneb
Miljööalade hääbumine

Võtmeprobleemid

	Probleem	Probleemi lahendamise eesmärk
1.	Eesti ja piirkonna traditsioonilise kultuuri	Paranevad teadmised kultuuripärandist ja tugevneb paigaga seotud identiteeditunne. Au sees on rahvaluule, -muusika, -

	vähene kasutamine kohalikus kultuurielus	tantsud ja -mängud, traditsioonilised töökspidamised, teadmised, oskused, rahvausund ja -kombestik, käsitööoskus, rahvameditsiin, -jutud jm. Nii lapsed kui ka täiskasvanud on teadlikud kohalikust pärimuskultuurist ning tunnevad, et see on loomulik osa nende identiteedist
2.	Teadmised kohalikust ajaloo on kadumas – need vajavad hoidmist ja säilitamist	Kohalikku ajalugu tuntakse paremini ja säilinud on ajaloolised objektid. Vallas on nüüdisaegne muuseum, millel on kogumispoliitika, teadustöö, õpiprogrammid ja näitused. Muuseumi apteegi osa on atraktiivselt eksponeeritud, paistes selle ainulaadsusega Eesti muuseumide seas silma (tuues juurde ka mittekohalikke külastajaid). Materjalid on digiteeritud ja kättesaadavad Eesti muuseumide veebivärvavas. Loodud on valla foto- ja filmiarhiiv. Kooli ainekavad on läbi põimitud kohaliku ajalugu käsitlevatest teemadest. Pärandkultuuri objektid, miljööväärtuslikud alad ja ajaloolised ehitised on hoitud
3.	Loomemajandus ei ole piisavalt arenenud.	Vallas tegutsevad selgete ärieesmärkidega loomeettevõtted ning osa neist korraldab suuresti riigi või omavalitsuste rahastuse toel kultuuriüritusi (nt festivalid, kontserdid, etendused), mis toovad valda külalisi. Loovinimesed loovad läbi oma tegevuse endale ja teistele uusi töökohti, suurenevad investeeringud kultuuri kui elukeskkonna kujundamise võtmetegurisse. Üles on ehitatud koostöövõrgustikud ja algatatud uued sündmused.
4.	Osadel ringijuhendajatel ei ole vajalikku kvalifikatsiooni	Kõik ringijuhendajad on vajaliku kvalifikatsiooniga
5.	Ringijuhendajate tasustamine on ebapiisav ja ei toetu ühtsetele alustele.	Ringijuhtide tasustamine on süstematiseeritud lähtudes kvalifikatsioonist, tööjõuturu jm tingimustest

Visioon

Kohila on loovust väärtustav vald, kes hoiab ja edendab traditsioonidega kohalikku ja rahvuskultuuri, seda uurides, talletades ja kultuurimälu edasi kandes ning luues soodsad tingimused elujõulise, avatud ja mitmekesise kultuuriruumi arenguks ja kultuuris osalemiseks.

Eesmärgid ja tegevussuunad

1. Suurenenud kultuuritarbijate ja osalejate huvi kohaliku kultuuritegevuse vastu.
2. Aktiivne kultuuri- ja seltsielu valla kõigis piirkondades.
3. Kultuurikollektiivide jätkusuutlik areng ja kultuuritraditsioonide järjepidevus.
4. Oma kodukoha ja paikkonna kultuuri, ajaloo ja looduse väärtustamine.

Sport

Üldeesmärk

Kohila vallas on nüüdisaegsed spordirajatised ning terved ja kehaliselt aktiivsed inimesed

Hetkeseis

Kehtivad üldaktid, arengukavad ja uuringud

Spordi valdkonda reguleerivad omavalitsuse üldaktid

	Akti nimetus	Vastuvõtmise aasta
1.	Kohila valla mittetulundusühingute, sihtasutuste ja seltsingute poolt läbiviidava piirkondliku kultuuri-, spordi-noorsootöö ja vabaaja tegevuse toetuse eraldamise tingimused ja kord	2006
2.	Kohila valla põhimäärus	2006
3.	Kohila Spordikompleksi põhimäärus	2004
4.	Kohila vallavolikogu spordikomisjoni põhimäärus	2009

Spordi valdkonna arengukavad ja uuringud

		Teostamise aasta
1.	Valla täiskasvanud elanikkonna küsitlus	2014

Sport

Valla spordivaldkonna sisulist arengut koordineerib Kohila Spordikompleks, tehes koostööd valla teiste allasutuste ja vabaihendustega. Nõuandvate organitena tegutsevad tervisenõukogu ja vallavolikogu spordikomisjon.

Valla spordielu koordineerimist tuleb tõhustada, st teha spordile reklaami, propageerida sportlikke eluviise, korraldada tervisespordiüritusi ning näha ette arendusprojekte (toetuste taotlemine, strateegia ja kava väljatöötamine).

Vallas on mitmekesiseid võimalusi pakkuv sporditaristu.

Vallavalitsusele kuulub Kohila Spordikompleks koos taristuga (staadion, tenniseväljak, jalgpalli ja heitealade harjutusväljak ning välirulapark). 2006. aasta sügisel avatud staadion on siiani maakonna esindusstaadion, mida saavad kasutada nii saavutussportlased kui ka õpilased ning teised valla elanikud.

Spordikompleksi rajamisest on möödas kümme aastat ning see vajab renoveerimist ja juurdeehitist. Hooajal on kõik ruumid maksimumkasutuses, laiendada tuleb jõusaali ja aeroobikasaali, puudust tuntakse judosaalist. Väga vajalik on ühe lisasaali ehitamine. Staadioni tehnilisi vahendeid ei ole kusagil ladustada. Turniiride korraldamiseks on vaja majutusruume. Puudust tuntakse aasta ringi kasutatavast multifunktsionaalsest väliväljakust, samuti rulluisu- ja rattaradadest. Ruumikitsikust ja staadioni muruhoolduse tõttu olemasolevat kitsendust jalgpalli- ja

kergejõustikutreeningutele aitaks vähendada kunstmuruväljaku ehitamine.

Vallavalitsuse hallata on veel Kohila lastepargi virgestusala koos väljõusaali ja petangiplatsiga, Kohila siserulahall, Kohila Avatud Noortekeskuse spordiplats, Kohilas Keila jõe äärne jalutustee ja suvine supluskoht, Kohila Nonni mets kui jalutus- ja suusatamiskoht (riigimetsamaal), Prillimäe palliväljak, Pahkla võrkpalliväljak, Sutlema kergejõustikustaadion ja Hageri mänguväljak koos rulapargiga.

Talvel on võimalus harrastada murdmaasuusatamist Kohila Gümnaasiumi vastas jõeäärsel alal, kus osaliselt valgustatud rada kulgeb kuni vabriku sillani. Rajamisel on tehissuusamägi Kohila alevisse (Ülejõe vabaaja- ja tervisespordikeskus). Liuväli rajatakse talvel spordikompleksi territooriumile.

Vallas asuvad ka Kohila rannavollekeskus (MTÜ Kohila Võrkpalliklubi), orienteerumisalad Pahklas ja Lümandus, Alesti rekreatsiooniala (suvine supluskoht, jetispordi harrastamise võimalus, terviserajad), Kohila motokrossirada, Pahkla ja Kõnnu maastikukaitseala matkarajad, Kohila kergliiklusteed ning Adila Campi puhkekeskus (kunstmuruväljakutel saab mängida tennist, minigolfi, jalgpalli, võrkpalli ja petanki, lastele on turnimisväljak). Jõusaali kasutada ning tantsu- ja aeroobikaharrastusega tegeleda võimaldavad Kohila alevis peale spordikompleksi ka kaks eraettevõtjat.

Vallas tegutseb neli spordikooli: Kohila Spordiklubi spordikool (kergejõustik, korvpall), Kohila Võrkpalliklubi võrkpallikool, Kohila Jalgpallikool „Püsivus“ ja Raplamaa Jalgpallikool.

Elanike küsitlusest on selgunud, et soovitakse valda ujulat ja aastaringset tennisemänguvõimalust. Tennisemänguvõimalusi parendatakse spordihoone ja selle taristu renoveerimise ja juurdeehituse käigus. Ametlikke supluskohti (sh vetelpääste ja valvega) vallas ei ole. Ohutumaks on veekogusid muudetud ujumiskohtadesse paadisildade ja hüppepukkide rajamisega. Kõik Kohila Gümnaasiumi 2. klassi õpilased osalevad ujumiskursustel Valtu ujulas.

Lähiaastatel vajavad lisainvesteeringuid Kohila Spordikompleks ja selle juurde kuuluv sporditaristu ning ühenduste eestvedamisel Prillimäe spordiväljak, Kohila rannavollekeskus; Kohila suusamäe taristu (valgustus, tõstuk, puhkerajatised jms), Alesti rekreatsiooniala, Aespa-Vilivere piirkonna rekreatsiooniala ja Pahkla kardirada. 2016. aastal rajati eraalgatuse korras 9 korviga *discgolf*-i-rada. 2017. aastal ehitati lisaks 9 korviga raja laiendus.

Vallas puuduvad arvestatavad märgistatud tervise- ja matkarajad. Suuremates küldes on palliplatsid ja mänguväljakud, aga mitte piisavalt. Kitsaskohaks on veel Hageri algklasside õpilaste sportimisvõimalused: kehalise kasvatuse tunnid toimuvad Hageri rahvamaja saalis, vaja oleks jalgpalliväljakut.

Vald toetab traditsiooniliste spordisündmuste järjepidevust, st valla spordivõistluste korraldamist (sh meistrivõistlusi, piirkondlikke spordipäevi ja -võistlusi), elanike osalemist võistlustel väljaspool valda ja Eestit (sh noorsportlaste osalust suurvõistlustel ja nendeks ettevalmistavates treeninglaagrites väljaspool Eestit) jm.

Vald toetab pearahasüsteemi kaudu ka klubide noortesporti. Valla partneritena saavad selle süsteemi alusel toetust MTÜ Kohila Võrkpalliklubi, MTÜ Gaudeo võimlemisklubi Ilus Rüht, MTÜ Raplamaa Jalgpallikool, MTÜ Kohila Spordiklubi spordikool, MTÜ Tantsuklubi Twist, MTÜ Rapla Judoklubi, MTÜ Kohila Motospordi Klubi ja Urban Style MTÜ. Lisaks pearahale

toetab vallavalitsus klubisid tasuta treeningsaalidega spordikompleksis ja hüvitab osaliselt renditasu Kohila mõisas tegutsevatele klubidele.

Toetatakse spordiklubide ning erinevate spordialadega seotud organisatsioonide algatust spordialade arendamisel üle-eestiliste ja piirkondlike keskuste (sh võrkpallikeskuse) loomisel ja arendamisel nende väljatöötatud tegevusplaanide alusel.

Rahastamine

Tabel 25. Spordi valdkonna rahastamine eurodes 2014–2016

Asutus	2014	2015	2016
Spordikompleks	143 422	145 299	195 718

Tabel 26. Valla toetused spordi projektidele eurodes 2014–2016

Tegevusala	2014	2015	2016
Spordiklubide toetamine	91 153	106 000	98 547

Tabel 27. Spordi valdkonna investeeringud eurodes 2013–2016

	Teostatud investeering	Summa eurodes	Aasta
1.	Spordikompleksi põrandapesumasina soetamine	7 897	2013
2.	Jalgpallistaadioni kastmissüseem	34 798	2016

Olukorra analüüs

Sisemised tugevad küljed

Maakonna esindusstaadioni ja rannavollekeskuse olemasolu
Mitmekesisus – võimalus tegeleda paljude spordialadega. Tagajärjeks on laste suur kaasatus, trennitasud soodsad
Spordikompleks on aktiivses kasutuses – seda soodustab lähestikku asuvad koolid, staadion ja spordikompleks
Sporti, liikumist toetav taristu

Sisemised nõrgad küljed

Spordihoone on liiga väike ja ruumilahendus ebapraktiline. Raske on leida treeninguteks aega
Puudulik spordi juhtimissüsteem
Vajaksime rohkem terviseradasid
Väikelastele ujumisvõimaluste puudumine
Puuduvad kunstmurukattega välisväljakud
Puudub suur jõusaal
Treenerite madalad palgad

Kasutamata võimalused

Head võimalused tegelemiseks kergejõustikuga, keskkonda ei kasutata maksimaalselt ära
Suusaraja edasiarendus, et saaks ka maastikurattaga sõita ja suvel oleks see jooksurada
Spordihoone ühe saali juurdeehitus. Kohila saunamaja saal
Jalgpalliväljakut saaks kasutada pikema perioodi aastast, kui see oleks kaetud kunstmuruga. See leevendaks ruumipuudust spordihoides
Ujula puudumise probleemi lahendaks, kui korra nädalas panna liikuma valla buss, mis viib ümberkaudsetesse ujulatesse
Suusamäe rekreatsiooniala edasiarendus – suusa/talispordikeskus

Ohud

Treeningutega ülepingutamise tagajärg on negatiivne – vigastused, motivatsiooni langus
Kvalifitseerimata või madala kvalifikatsiooniga treenerid
Treenerite palgad pole atraktiivsed – puudub soov treeneriks tulla

Võtmeprobleemid

	Probleem	Probleemi lahendamise eesmärk
1.	Spordihoone on üle koormatud – kõik klubid ei saa seal treeningtunde korraldada	Kõik spordiklubid saavad kasutada sobivaid ruume treeningute jaoks
2.	Puudulik spordivaldkonna juhtimine	Juhtimise on ümber korraldatud
3.	Täiskasvanud on sporti vähe kaasatud	Vallas on rohkem tervisespordiüritusi, terviseradu ja kergeid

Visioon

Spordielu on valla igas paigas mitmekesine ja pakub erinevatele sihtrühmadele valikuvõimalusi. Spordiharrastus on eluviis ja vaba aja veetmise vorm.

Eesmärgid ja tegevussuunad

1. Nüüdisaegne spordihoone, staadion, rannavollekeskus ning korrastatud terviserajad ja mänguväljakud.
2. Aktiivsete liikmetega elujõulised spordiklubid ja tippkvalifikatsiooniga treenerid.
3. Vallas toimuvad rahvusvahelise, üleriigilise, maakondliku ja kohaliku taseme spordisündmused.

Sotsiaalne heaolu

Üldeesmärk

Elanike toimetulek ja kvaliteetne hoolekanne, turvaline ning tervisele ohutu elu- ja töökeskkond

Hetkeseis

Kehtivad üldaktid, arengukavad ja uuringud

Sotsiaalse heaolu valdkonda reguleerivad omavalitsuse üldaktid

	Akti nimetus	Vastuvõtmise aasta
1.	Sotsiaaltoetuste määramise ja maksmise kord	2016
2.	Hooldekodusse paigutamise tingimused ja kord	2013
3.	Hooldajatoetuse määramise ja maksmise kord Kohila vallas	2005
4.	Koduhooldusteenuse osutamise tingimused ja kord Kohila vallas	2013
5.	Hariduslike erivajadustega laste transporditoetuse määramise ja maksmise kord	2012
6.	Riigi rahastatava lapsehoiuteenuse rahaliste vahendite ülejäägi kasutamise kord	2016
7.	Tugiisikuteenuse osutamise kord	2012
8.	Hoolduse seadmise ja hooldaja määramise kord	2014
9.	Lapsehoiu toetuse maksmise kord	2017
10.	Toimetulekutoetuse määramiseks eluruumi alaliste kulude piirmäärade kehtestamine Kohila vallas	2016
11.	Eluruumide taotlemise, üürile andmise ja kasutamise üle arvestuse pidamise kord	2003
12.	Saunapileti kompenseerimine	2006

Sotsiaalse heaolu valdkonna arengukavad ja uuringud

		Teostamise aasta
1.	Küsitlus „Kohila liigub – tervena elamine on saamas eluviisiks“	aprill-mai 2015
2.	Kohila esmatasandi tervisekeskuse arengukava, Civitta Eesti AS	2016

Tervishoid

Valla meditsiiniteenuste pakkumine on koondunud Kohila alevisse. Tervisekeskuses töötab kolm perearsti, kelle koormus on suur. Vaja oleks veel ühte perearsti, sest Kohila vallas ja alevis koos vallaga piirnevate külade ja piirkondadega (Saku, Kose, Juuru ja Rapla vald) ning areneva Aespa

alevikuga elab aasta ringi ligikaudu 10 000 inimest. Praegu on osa elanikest valinud endale perearsti Tallinnas (põhiliselt seal töötavad või õppivad elanikud), Sakus, Raplas või mujal.

OÜ Kohila Meedik osutab hambaraviteenust (sh proteesimist). Eriarstiabi on võimalik saada Raplas või Tallinnas. Päevakorras on tervisekeskuse renoveerimine ja võimaluse leidmine ka eriarstiabiteenuse pakkumiseks Kohilas. Lisanduvad koduõendusteenus, füsioteraapiateenus, ämmaemanda iseseisva vastuvõtu teenus, töötervishoiuarsti teenus, psühholoogilise nõustamise teenus ja sotsiaalnõustamise teenus.

Kohilas töötab kiirabibrigaad. Ravimitega varustab elanikke kaks apteeki.

Kohila Gümnaasiumis töötavad meditsiiniõde ja koolipsühholoog. Kohila Lasteaed Sipsik kuulub aastast 2011 ning Sutlema Lasteaed „Linnupesa“ 2016. aastast tervist edendavate lasteaedade võrgustikku.

Vallaelanikel on võimalus kasutada valla psühholoogi-nõustaja teenust, vajaduse korral saab abi usaldustelefoni kaudu.

Vallavalitsuse juurde on moodustatud tervisenõukogu, mille ülesanne on elanike, paikkonna ja rühmade olulisimate terviseprobleemide määratlemine, sihtide seadmine, võimaluste ja ressursside leidmine, ettepanekute tegemine olukorra parendamiseks, tervisedendusprojektide ja -sündmuste algatamine ja elluviimine. 2015. aastal uuendati *Kohila valla terviseprofiil* ning koostati ülevaade kolme eelneva aasta tegevuskava täitmisest.

Tervisedenduslike tegevuste süsteemne planeerimine ja rakendamine ning koostööpartnerite leidmine vajab parendamist.

Elanike toimetulek

Valla elanike toimetulek on seotud piisava sissetuleku, võimetekohase hariduse, vajaduspõhise toetussüsteemi, heade elamistingimuste, suhete ja tervisega. Valla arengukava lähtub oma elanikele toimetuleku tagamisest.

Tabel 28. Ülalpeetavate määr ja demograafiline tööturusurveindeks 2007–2016

	2007	2008	2009	2010	2011	2012	2013	2014	2015	2016
Ülalpeetavate määr	48,2	47,5	47,2	47,2	47,8	48,5	52,6	47,1	54,4	51,9
Demograafiline tööturusurveindeks	1,05	1,00	0,93	0,92	0,88	0,91	1,04	0,84	1,08	1,11

Allikas: Statistikaamet

Tabel 29. Toimetulekutoetused aastatel 2007–2016 tuhandetes eurodes

Aasta	2007	2008	2009	2010	2011	2012	2013	2014	2015	2016
Summa	66	60	67	190	199	164	135	161	107	134

Allikas: STAR andmebaas

Tabel 30. Toimetulekutoetust saavate leibkondade arv 2011–2016

Aasta	jaanuar	veebruar	märts	aprill	mai	juuni	juuli	august	september	oktoober	november	detsember
2011	148	145	153	144	133	117	108	105	102	107	109	113
2012	121	117	108	108	98	97	88	91	97	99	101	97
2013	96	95	99	95	86	76	67	59	61	59	65	68
2014	74	76	75	75	67	58	53	54	51	51	50	57
2015	58	56	58	58	54	49	48	43	43	48	52	50
2016	56	59	59	57	53	50	47	41	41	43	48	50

Allikas: STAR andmebaas

Viimase 5 aasta jooksul on toimetulekutoetuse saajate arv vähenenud: alates 2010. aasta maikuust kuni 2014. aasta novembrikuuni kahanes nende arv 100 leibkonna võrra. Sellega seoses on vähenenud ka rahaliste vahendite väljamaksmine.

Tabel 31. Registreeritud töötud 2007–2016

2007	2008	2009	2010	2011	2012	2013	2014	2015	2016
33	107	432	487	326	231	200	178	173	147

Allikas: Statistikaamet

Viimase viie aasta jooksul on valla registreeritud töötute arv Eesti Töötukassa andmetel olnud langustrendis. Tihenenud on valla ja Töötukassa Rapla osakonna ning ettevõtjate koostöö.

Sotsiaalhoolekanne

Sotsiaalhoolekanne aitab vältida toimetulekuraskusi ja tagab sotsiaalse turvalisuse. Valla elanikele on kättesaadavad nii riiklikud toetused (toimetulekutoetus, lapsehoiutoetus ja vajaduspõhine peretoetus) kui ka Kohila valla eelarvest makstavad sotsiaaltoetused.

Valla toetusi on kaht liiki: sissetulekust sõltuvad ja mittesõltuvad.

a) Sissetulekust sõltuvad toetused:

- 1) õpitoetus;
- 2) toiduraha- ja kohatasutoetus;
- 3) ravimi- ja abivahenditoetus;
- 4) toetus eluasemega seotud kulude osaliseks katmiseks;
- 5) toetus muudel põhjendatud juhtumitel.

b) Sissetulekust mittesõltuvad toetused:

- 1) sünnitoetus;
- 2) kooliminekoetus;
- 3) saunapileti kompensatsioon;
- 4) erakorraline toetus;
- 5) transporditoetus;
- 6) matusetoetus.

Vallavalitsus lähtub toetuste maksmisel Kohila Vallavolikogu 23. märtsi 2016. aasta määrusest nr 9 „Sotsiaaltoetuste määramise ja maksmise kord“.

Vallavalitsuse sotsiaalosakonna kaudu osutatakse vallaelanikele sotsiaalteenuseid.

Sotsiaalnõustamine – antakse teavet sotsiaalalastest õigustest ja seaduslike huvide kaitsmise võimalustest ning abistatakse sotsiaalprobleemide lahendamisel.

Koduteenused – vallas 3 koduhooldustöötajat osutavad koduhooldusteenust, mis aitab abivajajal kodustes tingimustes toime tulla. 2016. aastal osutati teenust 20 eakale ja erivajadusega isikule.

Eluasemeteenused – valla abivajaval elanikul on sotsiaalhoolekande seaduse alusel õigus taotleda vallalt eluruumi. Valla 28-st sotsiaaleluruumist on kasutusel 24, neid kasutavad nii lastega pered kui ka üksi elavad täiskasvanud. Sotsiaalkorterite ehituslikku seisukorda on igal aastal parandatud, tehtud on nii tsentraalse vee- ja kanalisatsioonisüsteemi töid kui ka väiksemaid remonditöid (akende, uste remont, varikatuste ehitamine ja muud tööd). Hetkel kasutuseta korterid vajavad kas sanitaar- või kapitaalremonti.

Hooldamine perekonnas – 2016. aastal maksti hooldajatoetust 20-le raske või sügava puudega täiskasvanule ja 6-le raske või sügava puudega lapsele.

Vanemliku hoolitsuseta laste hoolekanne – vajaduse korral leitakse abivajavale lapsele võimalus kasvada kas hooldus- või eestkosteperes või asenduskoduteenusel. Valla territooriumil asenduskodu ei ole. 2016. aastal kasvas hooldusperes 3 last, eestkosteperes 7 last ja asendus- koduteenusel oli 7 last.

Tugiisikuteenus – 2016. aastal osutati teenust 6-le erivajadusega lapsele

Eakate hoolekanne hoolekandeesutuses – vallas asub vanurite hoolekandeesutus Hageri Hooldekodu ja vajaduse korral on võimalik hooldekoduteenust osta ka teistest valdadest. Kohila vald osales 2016. aastal 21 eaka elaniku hooldekodukulude katmises.

Psühholoogiline nõustamine – valla elanikele on tagatud tasuta psühholoogiline nõustamine. Vallas töötab psühholoog-nõustaja ja vald hüvitab nõustamise ka MTÜ-s Rapla Maakonna Psühholoogiateenistus. Kohila Gümnaasiumis töötav psühholoog tegeleb kooliprobleemidega.

Transporditeenus – raske või sügava puudega või halvenenud liikumisvõimega elanikele osutab vald kinnitatud tasu eest sõiduteenust (mõjuval põhjusel võidakse elanik maksust vabastada). Tulevikus on kavas liita transporditeenuse osutamine Sotsiaalkeskuses pakutavate teenuste hulka.

Erihoolekandeteenused – vallas tegutseb kaks intellektipuudega inimeste kodu: Pahkla Camphilli Küla SA ja MTÜ Kohila Turvakeskus (Katikodu). Mõlemad pakuvad kogukonnas elamise riiklikku teenust täisealiste puudega inimestele. Pahklas asuva Camphilli küla tegevus põhineb Rudolf Steineri kristlikel ideaalidel: see on kogukond, kus erivajadusega inimesed saavad elada, õppida ja töötada koos teistega.

Viliveres asuv Katikodu on loodud puudega laste vanemate algatusel. See pakub peale kogukonnas elamise ka igapäevaelu toetamise teenust ning toetab oma tegevusega puudega inimesi nii, et nende igapäevane toimetulek oleks võimalikult hea.

Vabaduse 1B hoone ruumidesse on alustatud Sotsiaalkeskuse rajamisega, mis koosneb Eakate päevakeskusest ning Töö- ja õppekeskusest.

Eakate päevakeskuses korraldatakse eakatele erinevaid tegevusi. Üks kord nädalas on avatud supiköök. Saab kasutada pesupesemise teenust, lugeda ajalehti-ajakirju, pidada nõu medõega. Külades on eakatel võimalik kasutada kohalike teabetubade võimalusi. Aktiivsed külaseltsid korraldavad eakatele tegevusi kohapeal. Kohila eakate päevakeskuse teenust kasutab ligikaudu 40 eakat.

Töö – ja õppekeskuses pakutakse ja arendatakse erinevaid sotsiaalteenuseid, töö – ja õppetegevust, vaba aja tegevust puuetega inimestele ja eakatele.

Sihtrühmaks on intellektipuudega lapsed ja täiskasvanud, psüühilise erivajadusega lapsed ja täiskasvanud, eakad, pikaajalised töötud.

Kõik kavandatavad teenused (igapäevaelu toetamise teenus, töötamise toetamise teenus, sotsiaalnõustamine, rehabilitatsiooniteenus, töötamise toetamise teenus, lapsehoiuteenus, hooldamine perekonnas, pikaajaline kaitstud töö teenus, Töötukassa teenused pikaajalistele töötutele ja puuetega inimestele) hõlmavad klientidele praktilisi tegevusi ehk töötubade tööd : käsitöö, õppetegevus, käsitööpood, pesumaja, kohvik, puutöökoda, erinevad nõustamise teenused, tegevusteraapia, lapsehoiuteenus, Raplamaa (Kohila valla) ettevõtjate poolt antud tööloikude töötoad.

Praktiliste tegevuste ehk siis erivajadustega inimeste töötamise toetamisel tehakse koostööd Kohila Vallavalitsusega, Tallinna Pesumajaga ja Rapla Plastiga. Samuti otsitakse Raplamaa ettevõtete seast koostööpartnereid, kellel oleks soov anda sobivat töötamise tegevust erivajadustega inimestele. Soovitakse edaspidi arendada mitmeid erinevaid töötamise võimalusi ning töötubade tegevusi lähtuvalt klientide vajadusest.

Teenuste paremaks kättesaadavuseks ning arenguks on vajalik Vabaduse 1b maja remonttööd, et kohandada ruumid klientuurile ja teenustele nõuetekohaseks.

Töö – ja õppekeskus arendab sotsiaalset ettevõtlust Kohila vallas, mis loob võimaluse lahendada erinevaid sotsiaalprobleeme ning tagab teenuste jätkusuutlikkuse.

Sotsiaalne ettevõtlus (kogukonnateenused)

Toetatakse sotsiaalse ettevõtluse organisatsioonide algatusi erinevate kogukonnateenuste pakkumisel. Teenuste vajadus lähtub kogukonna vajadustest. Vallas võiksid sellisteks kogukonnateenusteks olla näiteks lastehoid, vanurite abistamine puulõhkumisel ja lumekoristusel, saunateenus, taluturg, külateede ja – platside hooldus, terviseradade rajamine, kogukonnaköögid, pesupesemine jne.

Turvalisus

Mitmesuguste väär- ja kuritegude keskmiselt hulgal on Kohila vald riigi keskmisel tasemel ning varasema kasvu järel on nüüd olukord stabiliseerunud.

Probleemiks on avaliku korra rikkumine. Enamik selle valdkonna väärtegusid on seotud alkoholi tarbimisega. Esineb noorte korrarikumisi (kogunemised, kus tarbitakse sõltuvusaineid, vandaalitsemine, kihutamine mootorsõidukitega), mille põhjuseks on huvipuudus sisukama tegevuse vastu, kogunemiseks sobivate ruumide nappus, vaba aja ülejääk, järelevalveta jätmine jm. Enamik korrarikumisi tuleb ette õhtuti ja nädalalõppudel. Kuritegude levinum liik on vargused, mille raskuspunkt langeb Aespa ja Vilivere tiheasustatud piirkonda.

Avaliku korra tagamise üks toetav tegur on turvakaamerad. 2008. aastal paigaldati peamiste vallaasutuste ja kogunemiskohtade juurde üle 20 pöörleva ja statsionaarkaamera, ent neid ei jälgita tõhusalt. Olukorda tuleks analüüsida ja leida võimalus kaameraid pidevalt jälgida. Kaalukas turvategur on ka optimaalse tänavavalgustuse olemasolu.

Liikluse märgatav intensiivistumine on tekitanud kergliiklusteede rajamise vajaduse, sest praegu on jalakäijatel ja ratturitel sõiduteel liigelda ohtlik. Kohila alevi liiklusintensiivsus on suur ning mitmes kohas on ohtlikke liiklussõlmi ja -lahendusi, samuti puudulikku märgistust. 2015. aastal kaardistati küsitluse „Kohila liigub“ käigus elanike abiga teede-tänavate kitsaskohad. Küsitluse tulemustega arvestatakse hilisemas teede teemaplaneeringus. Teedehoiukava koostamisel lähtutakse Henrikson & Co poolt 2016. aastal koostatud *Kohila liikuvusuuringust*.

Avaliku kasutusega aladel on ohtlikke (lagunenud, tähistamata) rajatisi, mis kuuluvad sageli eraomanikele. Hea tulemuse on andnud see, kui korrakaitse spetsialist jälgib olukorda pidevalt ja vajaduse korral sekkub, et leida probleemile lahendus omanikuga koostöös.

Kriisiolukorras teenindavad elanikke Kohila alevis asuvad kiirabi (Pärnu Haigla SA Kohila kiirabi), tuletõrje (Raplamaa Päästeteenistuse Kohila tugikomando) ja politsei (Lääne Politseiprefektuuri Rapla politseijaoskonna Kohila konstaablipunkt; vastuvõtt kord nädalas). Nende kiireks jõudmiseks abivajajani on vaja jooksvalt täiendada valla suuna- ja asukohaviitade andmebaasi. Eriti raske on adreassaati leida aianduspiirkondades. Aespa asulasse on paigaldatud kaks piirkonnakaarti. Päästeteenistuse suurim mure on tulekahjud, kus mõnel korral on olnud probleeme kustutusvee kättesaamisega.

Valda on aastate jooksul rajatud turvalisi ujumiskohti ja -sildu, mis vajavad pidevat hooldust.

Elanikel jääb vajaka teadmistest ja oskustest turvalisusnõuete täitmisel. Esineb ükskõiksust, puudub teadlikkus või julgus teatada väärnähtustest. Oluline on elanike hulgas tauniva ühiskondliku suhtumise kujundamine väärnähtustesse ja ennetav tegevus turvalise tagamiseks.

Sotsiaalse heaolu valdkonnas rakendatud omavalitsuse lisateenused

	Teenuse nimetus ja lühikirjeldus	Toetatavad grupid
1.	Koduhooldusteenus	Eakad ja puudega inimesed
2.	Lapsehoiuteenus	1,5–3-aastased lapsed
3.	Transporditeenus	Eakad ja puudega inimesed
4.	Tugiisikuteenus	Erivajadusega lapsed lasteaias ja koolis
5.	Toitlustamisteenus (supiköök)	Eakad ja toimetulekutoetuse saajad

6.	Eluasemeteenus	Erivajadusega isikud, majanduslikult vähesuutlikud isikud, kinnipidamiskohast vabanenud
7.	Psühholoogilise nõustamise teenus	Kõik teenust vajavad valla kodanikud
8.	Erihoolekandeteenused	Erivajadusega täiskasvanud

Rahastamine

Tabel 32. Sotsiaalse heaolu valdkonna rahastamine eurodes 2014–2016

	Institutsioon, valdkond	2014	2015	2016
1.	Puuetega isikute sotsiaalhoolekande asutused	28 880	25 262	16 974
2.	Muu puuetega isikute sotsiaalne kaitse	29 242	28 641	25 191
3.	Eakate sotsiaalhoolekande asutused	80 000	76 063	65 364
4.	Eakate koduhooldus	23 363	23 499	26 571
5.	Turvakeskus	9 410	8 219	10 624
6.	Laste päevahoid	61 395	81 585	78 553
7.	Muu perekondade sotsiaalne kaitse	99 507	103 958	115 463
8.	Riiklik toimetulekutoetus	161 338	107 077	134 473
9.	Muu riskirühmade kaitse	25 000	27 235	25 637
10.	Sotsiaalse kaitse haldus	43 577	47 220	54 308
11.	Muud sotsiaalse kaitse kulud	1 440	1 510	1 350
12.	Patrull	18 822	18 801	9 049
13.	Valvekaamerad	4 296	3 184	4 373

Tabel 33. Sotsiaalse heaolu valdkonna investeeringud eurodes 2012–2014

	Tehtud investeeringud	Summa eurodes	Aasta
1.	Kohila alevis valvekaamerate paigaldamine	2 844	2012

Olukorra analüüs

Sisemised tugevad küljed

Abivajaja leitakse üles (vald on optimaalse suurusega, aktiivsed inimesed külades)
Vajalike hoolekandeesutuste olemasolu
Tugiteenuste olemasolu haridusasutustes
Baasturvalisus (tuletõrje, politsei, kiirabi) tagatud

Sisemised nõrgad küljed

Sotsiaalhoolekandeteenuseid koordineeriva keskuse puudumine
Külade inimestel puudub ligipääs valla keskuse võimalustele
Sõltlastega tegelemine on puudulik, ennetustöö samuti

Puudub võimalus valida perearsti
Sotsiaalkorterite arv ei ole piisav

Kasutamata võimalused

Kohila turvakeskuse 2. korrus teenuste arendamiseks välja ehitada
Koostöö ja/või liitumine teise/teiste omavalitsustega teenuste ühiseks osutamiseks
Perearstikeskuse renoveerimine
Liikluskorraldus paremaks
Tänavavalgustuse optimeerimine
Ennetustöös (kuritegevus, turvalisus jne) suurem kogukonna kaasamine

Ohud

Rahvastik väheneb
Rahvastik vananeb
Projektipõhisus, puudub garantii järjepidevuse suhtes
Erihoolekandeteenuste ebapiisav riiklik finantseerimine

Võtmeprobleemid

	Probleem	Probleemi lahendamise eesmärk
1.	Puudub multifunktsionaalne sotsiaalabikeskus, mis koordineeriks sotsiaalteenuseid	Kohilas Vabaduse 1b renoveeritakse ruumid erinevate teenuste pakkumiseks, sh nende jaoks, mida ei ole seni pakutud. Teenusesaajate ringi märgatav kasv
2.	Puudub võimalus valida perearsti	Kohila tervisekeskuse renoveerimise käigus luuakse klientidele paremad võimalused perearsti juurde pääsemiseks (lift jmt). Ruumid planeeritakse nii, et oleks võimalik tööle asuda veel ühel perearstil
3.	Rahvastik vananeb ja väheneb	Valla elanike arv kasvab. Eakatele on loodud paremad tingimused väärilt vananeda ja võimalus saada vajalikke teenuseid. Vallas on arenenud tööstuspiirkond ja elanikud leiavad tööd kodukandis. Lastele on kohapeal olemas lasteaiakohad ja hea kooliharidus
4.	Riik rahastab erihoolekandeteenuseid ebapiisavalt	Erihoolekandeteenused on riiklikult vajalikul määral rahastatud. Vallas asuvad turvakeskus ja Camphilli küla jätkavad tegevust
5.	Lapsevanemate vanemlikud oskused on ebapiisavad	Lapsevanemad on koolitatud ja pädevad
6.	Elanikke on turvalisuse suurendamise vähe kaasatud. Osa meetmeid pole osutunud turvalise keskkonna loomiseks tõhusaks	Elanike seas tehakse järjekindlalt selgitustööd ja neid nõustatakse turvalisusvaldkonna kõigis aspektides (vara- ja ühiskondliku korra kaitse, tule- ja liiklusohutus jm)

Visioon

Kohila vallas on välja kujunenud terviklik ja toimiv hoolekandesüsteem, mis tagab erinevate elanike rühmade toimetuleku lähtudes nende abivajadusest ning teenuste ühtlase kättesaadavuse kõikidele abivajajatele kogu valla territooriumil. Valla ja maakonna transpordikorraldus annab võimaluse pääseda ligi avalikele ja tervishoiuteenustele. Toimib koostöö teiste omavalitsustega teenuste ühiseks osutamiseks.

Koostöös vabasektoriga väljaehitatud sotsiaalabikeskus Kohila alevis osutab vajalikke teenuseid.

Renoveeritud tervisekeskus loob tingimused paremaks klientide teenindamiseks nii pere- kui eriarstidele ning kiirabile.

Tervisenõukogu on tervist edendavate ürituste eestvedaja ja vallavalitsuse koostööpartner. Terve olla on saanud eluviisiks.

Koostöös koolitajatega on lastevanematele loodud võimalused osaleda lapse arengu ja mitmesuguste pereprobleemidega seotud koolitustel.

On leitud võimalus ehitada uued sotsiaalkorterid (nt koostöös erasektoriga rajatud üürikorterid).

Liikluskultuuri parandamiseks ja liikluseeskirjade paremaks tundmaõppimiseks on leitud võimalus rajada Kohila alevisse alaline liiklusõppeväljak.

Regulaarselt toimuvad temaatilised koolitused, õppused ja ohutuspäevad eri sihtrühmadele.

Tuletõrje veevõtukohad on valla asulates tähistatud ning rajatud on uusi.

Eesmärgid ja tegevussuunad

1. Kõigile valla elanikele on tagatud sotsiaalne kaitse ja kaasatus ühiskonnaellu.
2. Valla elanikele on kohapeal tagatud kvaliteetsed esmatasandi tervishoiu- ja hoolekandeteenused.
3. Koostöös politsei, päästeameti ja kiirabiga on valla elanikele tagatud turvaline elukeskkond ja rohkem pööratakse tähelepanu ennetustööle.