

Акт

**Государственной историко-культурной экспертизы
выявленного объекта культурного наследия
«Магазин А.Ф. Поклевского-Козелла»,
расположенного по адресу: г. Тюмень, ул. Ленина, 31, в целях
обоснования целесообразности включения в единый государственный
реестр объектов культурного наследия (памятников истории и
культуры) народов Российской Федерации**

г. Тюмень

7 июня 2016 г.

Настоящий Акт государственной историко-культурной экспертизы составлен в соответствии с требованиями Федерального закона от 25.06.2002 № 73-ФЗ «Об объектах культурного наследия (памятниках истории и культуры) народов Российской Федерации», Положением о государственной историко-культурной экспертизе, утвержденным постановлением Правительства Российской Федерации от 15.07.2009 № 569.

Дата начала проведения экспертизы	25 апреля 2016 г.
Дата окончания проведения экспертизы	7 июня 2016 г.
Место проведения экспертизы	город Тюмень
Заказчик экспертизы	Комитет по охране и использованию объектов историко-культурного наследия Тюменской области: 625000, г. Тюмень, ул. Некрасова, 11
Сведения об эксперте:	
Фамилия, имя, отчество	Козлова-Афанасьева Елена Михайловна
Образование	высшее
Специальность	искусствовед

Ученая степень (звание) кандидат искусствоведения
Стаж работы 32 года
Место работы и должность. Общество с ограниченной ответственностью научно-проектно-производственное объединение «СибСпецСтройРеставрация» (ООО НППО «СССР»), искусствовед

Реквизиты аттестации эксперта. Приказ Министерства культуры Российской Федерации от 31 марта 2015 г. № 527. Объекты экспертизы: *выявленные объекты культурного наследия в целях обоснования целесообразности включения данных объектов в реестр; документы, обосновывающие включение объектов культурного наследия в реестр; документы, обосновывающие исключение объектов культурного наследия из реестра; документы, обосновывающие изменение категории историко-культурного значения объекта культурного наследия; документы, обосновывающие отнесение объекта культурного наследия к историко-культурным заповедникам, особо ценным объектам культурного наследия народов Российской Федерации либо объектам всемирного культурного и природного наследия; проектная документация на проведение работ по сохранению объектов культурного наследия.*

В соответствии с законодательством Российской Федерации эксперт несет ответственность за достоверность сведений, изложенных в настоящем заключении.

Цели и объект экспертизы

Цель экспертизы – обоснование целесообразности/нецелесообразности включения выявленного объекта культурного наследия «Магазин А.Ф. Поклевского-Козелла», расположенного по адресу: г. Тюмень, ул. Ленина, 31, в единый государственный реестр объектов культурного наследия (памятников истории и культуры) народов Российской Федерации.

Объект экспертизы – выявленный объект культурного наследия «Магазин А.Ф. Поклевского-Козелла», расположенный по адресу: г. Тюмень, ул. Ленина, 31.

Перечень документов, представленных заявителем:

- Копия приказа Комитета по охране и использованию объектов историко-культурного наследия Тюменской области от 31.01.2005 № 3 «Об

отнесении к выявленным объектам культурного наследия объектов, представляющих собой историко-культурную ценность»;

- Копия заключения историко-культурной экспертизы на здание, обладающее признаками объекта культурного наследия, расположенное по адресу: г. Тюмень, ул. Ленина, 31, от 01.07.2004;

- Фрагмент проекта зон охраны памятников истории и культуры города Тюмени, утвержденного решением Тюменского облисполкома от 30.01.1990 № 15;

- Копия генерального плана подвального участка г. Тюмени в квартале № 23 по ул. Ленина, 19/33 по инвентаризации 1928 г.;

- Копия поэтажных планов строений на подвальном участке в квартале № 23 по ул. Ленина, 19/33 по инвентаризации 1928 г.;

- Копия технического паспорта на здание нежилое, расположенное по адресу: г. Тюмень, ул. Ленина, 31, по состоянию на 20.05.2002;

- Копия акта от 12 декабря 2007 г. технического состояния и определение плана работ выявленного объекта культурного наследия «Магазин А.Ф. Поклевского-Козелла», расположенного по адресу: ул. Ленина, 31 в г. Тюмени (исполнитель ООО НПО «СибСпецСтройРеставрация»);

- Копия выписки из ЕГРП на недвижимое имущество и сделок с ним Управления Федеральной службы государственной регистрации, кадастра и картографии по Тюменской области от 20.04.2016 № 72/001/225/2016-91042;

- Копия выписки из ЕГРП на недвижимое имущество и сделок с ним Управления Федеральной службы государственной регистрации, кадастра и картографии по Тюменской области от 20.04.2016 № 72/001/255/2016- 91058;

- Копия выписки из ЕГРП на недвижимое имущество и сделок с ним Управления Федеральной службы государственной регистрации, кадастра и картографии по Тюменской области от 20.04.2016 № 72/001/255/2016- 91052;

- Копия свидетельства о государственной регистрации права Управления Федеральной службы государственной регистрации, кадастра и картографии по Тюменской области от 29.01.2015;

- Копия кадастровой выписки о земельном участке от 19.04.2016 № 7200/2016-14143;

- Фотофиксация выявленного объекта «Магазин А.Ф.Поклевского-Козелла».

Сведения об обстоятельствах, повлиявших на процесс проведения и результаты экспертизы Отсутствуют.

Сведения о проведенных исследованиях с указанием примененных методов, объема и характера выполненных работ и их результатов

В процессе государственной историко-культурной экспертизы изучены документы, представленные заказчиком, проведены натурное (визуальное) обследование и фотофиксация здания, систематизированы архивно-библиографические сведения. Методика работы эксперта обусловлена объектом и целью исследования и поэтому основана на использовании комплексного анализа, привлечении дополнительных источников, содержащих информацию о ценности объекта с точки зрения истории, археологии, архитектуры, градостроительства, искусства, науки и техники, эстетики, социальной культуры. Имеющийся и привлеченный материал достаточен для заключения по объекту экспертизы.

Факты и сведения, выявленные и установленные в результате проведенных исследований

Общие сведения. В настоящее время исследуемое здание с наименованием «Магазин А.Ф. Поклевского-Козелла», к. XIX – н. XX в., имеет статус выявленного объекта культурного наследия, в соответствии с Приказом Комитета по охране и использованию объектов историко-культурного наследия Тюменской области от 31.01.2005 № 3.

Заключение о предмете охраны здания, обладающего признаками объекта культурного наследия, составлено в июле 2004 г. (архитектор И.Г. Россошик) в рамках выполнения государственного контракта. По результатам заключения историко-культурной экспертизы здание было отнесено к ценным образцам архитектуры с «интересной объёмно-конструктивной схемой в типологическом ряду хозяйственных построек», в градостроительном отношении определялось «значимым элементом исторической функционально-планировочной структуры города», рекомендован предмет охраны «в части объёмно-пространственной внешней архитектурной композиции, конструктивных приёмов, декоративного оформления фасадов». На основании уточненных сведений предложено наименование объекта «Магазин купца 1 гильдии А.Ф. Поклевского-Козелл». Иных историко-архитектурных исследований, обмеров, реставрационных работ не проводилось.

Исторические сведения. Домовладение, на котором расположено рассматриваемое здание, находится в историческом центре Тюмени, на

одной из двух ведущих старых магистралей города. В 1893 г. этот участок по ул. Спасской, Почтовой и Чмутинской с именем (деревянный двухэтажный жилой дом, одноэтажный флигель) был приобретен Торговым домом «Наследники А.Ф. Поклевского-Козелл» от купца Аласина и мещанина Юрасова для нужд виноделательного завода. Как явствует из документов, спустя два года деревянные здания были перестроены и в том же 1895 г. «вновь выстроено каменное здание одноэтажное для водочного завода». Каменное сооружение использовалось под склады для выдержки пива, дом из 4-х комнат занимали служащие Поклевских, флигель из двух комнат – бондарные рабочие.

Основатель фирмы Альфонс Фомич Поклевский-Козелл (1810 – 1890), выходец из польского дворянского рода Витебской губернии, по праву считается выдающимся предпринимателем Урала и Сибири. Прежде чем заняться коммерцией он сделал карьеру чиновника, служил в разных ведомствах и в 1852 г. вышел в отставку в чине надворного советника, что, несомненно, придало ему вес в деловых кругах. В Сибири Альфонс Фомич стал одним из первых пароходчиков в Обь-Иртышском речном бассейне. Помимо судоходного бизнеса был крупнейшим владельцем винокуренных, пивоваренных, ректификационных и дрожжеделательных заводов в Пермской и Тобольской губерниях. Самым значительным среди его предприятий в Западной Сибири являлся Падунский винокуренный завод в Ялуторовском округе Тобольской губернии, для которого было сооружено трехэтажное кирпичное здание. Поклевскому принадлежали также два стекольных, два конных, девять железоделательных, химические заводы, золотые прииски, серебряные, медные и асбестовые рудники, имения и усадьбы в 17 городах и 18 селах Российской империи, 58 домов, земельные угодья и лесные дачи. Хозяйство располагалось на территории десяти губерний. Кроме того, он являлся участником утверждения проекта и строительства железнодорожной линии Екатеринбург-Тюмень. Основал станцию «Поклевская». Прославился и благотворительной деятельностью, став устроителем десятков школ, училищ, больниц, бесплатных столовых, театров, клубов для рабочих, церквей и т. д.

После смерти в 1890 г. Альфонса Фомича его дело продолжили сыновья. Они учредили два торговых дома в Екатеринбурге и Тюмени, каждый с капиталом в 420 тыс. руб., но с одинаковым названием – «Наследники А.Ф. Поклевского-Козелл: Викентий, Иван и Станислав». В

конце XIX века предприятие Поклевских контролировало значительный объем виноторговли, которая включала в себя и пиво, на Урале, в Перми и Тюмени.

Таким образом, основание тюменского здания было непосредственно связано с направлением коммерческой деятельности торгового дома. В начале XX века на тюменской усадьбе торгового дома числились каменные пивные склады (где хранилось и продавалось пиво, произведенное на заводе Поклевских в Талице, также Пильзенское, Венское и другие сорта пива), каменные одноэтажные службы, каменный двухэтажный жилой дом, два каменных одноэтажных дома, полукаменный жилой дом, деревянный жилой дом, тесовые службы и сад. Историческая планировочная структура усадьба зафиксирована на плане 1928 г.

После установления советской власти здания усадьбы были отданы под жилье и производственные помещения (чулочная фабрика).

На данный момент от строений усадьбы сохранился только каменный корпус бывших складов водочного завода Поклевских. Длительное время во второй половине XX в. в нем размещалось медицинское учреждение. В последние годы здание не используется.

Описание объекта. Исследуемый объект располагается на красной линии улицы Ленина (в прошлом – Спасской) примерно в середине квартала и представляет собой одноэтажное с подвалом кирпичное здание Г-образной конфигурации плана с развитым угловым открылком, вытянутым в глубину двора и состоящего из двух сблокированных между собой прямоугольных объемов переменной высоты. В начале XX в. эти объемы разделялись арочным проездом. Согласно производственному назначению постройки внешний облик дома решен достаточно скромными средствами. Архитектурную разработку получил лишь главный фасад, обращенный к улице. Он имеет несложную симметричную структуру с двумя боковыми плоскими ризалитами. Акцентированные невысокими парапетами-аттиками эти ризалиты придают дому определенную представительность. Суховатый наружный декор выполнен в кирпичном стиле. Его образуют: рустованные наличники широких лучковых оконных проемов, рустованные пилястры, развитый венчающий карниз с простым подкарнизным пояском, прямоугольные аттики, фланкированные кирпичными столбиками. Дворовые фасады украшены венчающим карнизом и рустованными пилястрами.

Внутренняя планировка сохранилась в пределах капитальных стен, опор (массивных колонн) и перекрытий, образованных плоскими потолками и частично, в помещениях заднего восточного объема, крестовыми сводами.

Очевидно, что изначально западная половина основного лицевого объема здания с парадным крыльцом с улицы использовалась под магазин, тогда как остальные помещения – под склады и службы. В советское время уличные входные проемы были переделаны в окна, внутренние пространства раздроблены облегченными перегородками на многочисленные мелкие кабинеты.

Техническое состояние объекта. Фундаменты здания кирпичные, ленточные на известковом растворе. Цоколь выполнен из красного, керамического кирпича на известково-песчаном растворе, окрашен фасадной краской. Цоколь торцевого фасада главного объема оштукатурен цементно-песчаным раствором. Стены выполнены из крупноформатного красного керамического кирпича на известково-песчаном растворе, окрашены фасадной краской по кирпичу. Проемы имеют кирпичные лучковые и металлические перемычки.

Первоначальное крыльцо утрачено. Крыльцо главного дворового входа бетонное, выложено бетонными плитами и имеет невысокое чугунное ограждение. Над крыльцом устроен высокий треугольный козырек, покрытый оцинкованным железом, на деревянных столбах.

Перекрытие подвала железобетонное по металлическим балкам, часть помещений перекрыта плоским деревянным потолком по деревянным балкам. Потолки оштукатурены и побелены. Часть дворовых помещений первого этажа перекрыта кирпичными крестовыми сводами, остальные перекрытия плоские деревянные по деревянным балкам. Внутренние стены выполнены из красного керамического кирпича на известково-песчаном растворе, перегородки на первом этаже деревянные каркасные. В подвале кирпичные квадратные колонны оштукатурены цементно-песчаным раствором и побелены. Колонны в коридоре первого этажа квадратные кирпичные, обшиты деревом и окрашены масляной краской.

Первоначальное заполнение оконных и дверных проемов утрачено. Первоначальные лестницы не сохранились. В подвал ведет бетонная одномаршевая лестница по металлическим косоурам.

В настоящее время по информации Управления Федеральной государственной регистрации, кадастра и картографии по Тюменской области на недвижимое имущество с адресным описанием объекта и земельный участок зарегистрировано право областной собственности (правообладатель – Субъект Российской Федерации Тюменская область).

**Перечень документов и материалов,
собранных и полученных при проведении экспертизы, а также
использованной для неё специальной литературы**

Архивные источники: ГБУТО ГАТО. Ф. И-1. Оп.3. Д.1. Л.5; Ф. Р-197. Оп.1. Д.37. Л.158, 159.

Литературные источники: Справочник и адрес-календарь по Тюмени и Тюменскому уезду Т.Ф. Калугина. Тюмень, 1913; Заварихин С.П. Жученко Б.А. Архитектура Тюмени. Тюмень, 2004; Козлова-Афанасьева Е.М. Архитектурное наследие Тюменской области. Тюмень, 2008; Митрофанова Л. Водочный король Зауралья // Урал. 2008. № 1; Филь С. Поклевские-Козелл – владельцы винокуренного завода. // Лукич. – Тюмень, 2001. - № 3.

Методологические источники: Методические указания по определению предмета охраны для объектов, предложенных к включению в реестр объектов культурного наследия, выявленных объектов культурного наследия и объектов культурного наследия федерального и регионального значения (памятников истории и культуры) //Разработчик ООО «ПФ-Градо». Кн.2. М., 2011.

Обоснования вывода экспертизы

Комплексный анализ материалов, в том числе собранных и полученных в ходе проведения экспертизы, включающих в себя исторические сведения об исследуемом объекте, о периоде его возникновения и основных изменениях (перестройках, утратах), а также результаты натурного (визуального) осмотра позволяют сделать вывод о следующем.

Объект обладает историко-культурной ценностью с точки зрения истории, архитектуры и градостроительства. С градостроительной позиции является локальным элементом, участвующим в формировании застройки красной линии одной из главных улиц города. В архитектурно-художественном отношении здание служит образцом каменного производственно-торгового сооружения конца XIX – начала XX века, выполненным в кирпичном стиле, обладает выраженной типологической характерностью.

На сегодняшний день, здание демонстрирует высокую степень сохранности исторической объемно-пространственной структуры, габаритных параметров, композиционного решения и архитектурно-художественного декора фасадов, пространственно-планировочной структуры интерьеров, подлинного материала и конструкций, что в

совокупности делает объект источником объективной достоверной информации об уровне строительной культуры, архитектурном периоде, вкусах заказчиков.

Помимо собственной достаточной ценности здание наделено мемориальной значимостью: связано с деятельностью именитой семьи уральских и сибирских предпринимателей, благотворителей Поклевских-Козелл.

ЗАКЛЮЧЕНИЕ ЭКСПЕРТИЗЫ

Экспертиза считает обоснованным (положительное заключение) включение выявленного объекта культурного наследия «Магазин А.Ф. Поклевского-Козелла» по адресу: Тюменская область, г. Тюмень, ул. Ленина, 31 в Единый государственный реестр объектов культурного наследия (памятников истории и культуры) народов Российской Федерации.

Рекомендуемое наименование: «Магазин и склады водочного завода А.Ф. Поклевского-Козелл», 1895 г.

Рекомендуемая категория историко-культурного значения объекта культурного наследия – региональная

Вид объекта культурного наследия – памятник; общая видовая принадлежность – памятник градостроительства и архитектуры.

Рекомендуемый предмет охраны объекта культурного наследия:

- местоположение здания в планировочной структуре города и его градостроительная роль как рядового объекта, формирующего красную линию застройки улицы Ленина;

- объемно-пространственная композиция и габариты одноэтажного в плане глаголеобразного, с продолговатым дворовым открылком переменной высоты, здания конца XIX в., высотные отметки по венчающим карнизам и конькам крыш;

- конструкция, материал капитальных стен и перекрытий на конец XIX в., включая конструкции подвала с кирпичными колоннами, сводчатые перекрытия и колонны помещений первого этажа;

- конструкция, материал, конфигурация крыши на конец XIX в.;

- композиционное решение и архитектурно-художественное оформление фасадов здания на конец XIX в., в том числе – местоположение, форма,

размеры окон, включая исторический рисунок столярных заполнений оконных проемов, оформление оконных наличников рустом, боковые плоские ризалиты с надкарнизными парапетами-аттиками и столбиками на главном фасаде, расположение и оформление рустом пилястр, венчающий карниз; местоположение исторических входов;

- материал, техника исполнения декора фасадных поверхностей на конец XIX в.;
- пространственно-планировочная структура интерьеров в пределах капитальных стен, опор и перекрытий на конец XIX в., арки в помещениях первого этажа.

Схема предмета охраны в приложении 1 к заключению экспертизы.

Границы территории объекта культурного наследия рекомендуется установить в соответствии с разработанным Комитетом по охране и использованию объектов историко-культурного наследия Тюменской области проектом границ территории выявленного объекта культурного наследия «Магазин А.Ф. Поклевского-Козелла», расположенного по адресу: г. Тюмень, ул. Ленина, 31. Данный проект исходит из анализа развития территории домовладения, современной градостроительной ситуации и презумпции сохранности объекта культурного наследия. Принимая во внимание то, что существующий земельный участок КН 72:23:0217001:12 не может обеспечить сохранение и полноценное функционирование объекта, поскольку часть объекта располагается на смежном земельном участке, проектом предлагается включить в границы территории части смежного земельного участка КН 72:23:0217001:138.

Описание

**границ территории выявленного объекта культурного наследия
«Магазин А.Ф. Поклевского-Козелла», расположенного по адресу:
г. Тюмень, ул. Ленина, 31**

Границы территории объекта культурного наследия проходят в северо-западном направлении от т. 1 до т. 2 (25,0 м), далее поворот на юго-запад от т. 2 до т. 3 (33,0 м), от т. 3 до т. 4 (19,81 м), далее поворот на северо-запад от т. 4 до т. 5 (5,37 м), далее поворот на юго-запад от т.5 до т.6 (19,91м), далее поворот на юго-восток от т. 6 до т. 7 (64,59 м), далее поворот на северо-восток от т. 7 до т. 8 (3,12 м), от т. 8 до т. 9 (9,31 м), от т. 9 до т. 10 (15,13 м), от т. 10 до т. 11 (2,43 м), от т. 11 до т. 12 (4,62 м.), от т. 12 до т. 13 (12,56 м),

далее поворот на северо-запад от т.13 до т. 14 (21,52 м), далее поворот на северо-восток от т. 14 до т. 1 (23,0 м).

Схема границ территории выявленного объекта культурного наследия



Условные обозначения



Выявленный объект культурного наследия «Магазин А.Ф. Поклевского-Козелла», г. Тюмень, ул. Ленина, 31



Границы территории выявленного объекта культурного наследия



1

Поворотная точка границ территории

Перечень координат поворотных (характерных) точек границ территории выявленного объекта культурного наследия (в системе координат МСК-ТО № 1)

Обозначение (номера) поворотных точек границ	Длины линий, м	Координаты	
		X	Y
1	25,0	337643.06	1466589.36
2	33,0	337659.77	1466572.79
3	19,81	337638.80	1466548.40
4	5,37	337624.56	1466534.63
5	19,91	337628.23	1466530.71
6	64,59	337613.29	1466517.55
7	3,12	337568.36	1466563.95
8	9,31	337570.84	1466565.84
9	15,13	337577.34	1466572.50
10	2,43	337588.52	1466582.69
11	7,62	337590.32	1466584.32
12	12,56	337596.32	1466589.01
13	21,52	337605.61	1466597.47
14	23,0	337620.38	1466581.82



Перечень приложений к заключению экспертизы

1. Схема предмета охраны объекта культурного наследия на 2 л.;
 2. Изобразительные материалы: фотофиксация 2007 г., фотофиксация 2016 г.;
- Копия государственного контракта №2 ИКН на оказание услуг по проведению государственной историко-культурной экспертизы выявленных объектов культурного наследия от 25 января 2016 г.;
 - Копия приказа Комитета по охране и использованию объектов историко-культурного наследия Тюменской области от 31.01.2005 № 3 «Об отнесении к выявленным объектам культурного наследия объектов, представляющих собой историко-культурную ценность»;
 - Копия заключения историко-культурной экспертизы на здание, обладающее признаками объекта культурного наследия, расположенное по адресу: г. Тюмень, ул. Ленина, 31, от 01.07.2004;
 - Фрагмент проекта зон охраны памятников истории и культуры города Тюмени, утвержденного решением Тюменского облисполкома от 30.01.1990 № 15;
 - Копия генерального плана подворного участка г. Тюмени в квартале № 23 по ул. Ленина, 19/33 по инвентаризации 1928 г.;
 - Копия поэтажных планов строений на подворном участке в квартале № 23 по ул. Ленина, 19/33 по инвентаризации 1928 г.;
 - Копия технического паспорта на здание нежилое, расположенное по адресу: г. Тюмень, ул. Ленина, 31, по состоянию на 20.05.2002;
 - Копия акта от 12 декабря 2007 г. технического состояния и определение плана работ выявленного объекта культурного наследия «Магазин А.Ф. Поклевского-Козелла», расположенного по адресу: ул. Ленина, 31 в г. Тюмени (исполнитель ООО НПО «СибСпецСтройРеставрация»);
 - Копия выписки из ЕГРП на недвижимое имущество и сделок с ним Управления Федеральной службы государственной регистрации, кадастра и картографии по Тюменской области от 20.04.2016 № 72/001/225/2016-91042;
 - Копия выписки из ЕГРП на недвижимое имущество и сделок с ним Управления Федеральной службы государственной регистрации, кадастра и картографии по Тюменской области от 20.04.2016 № 72/001/255/2016- 91058;



- Копия выписки из ЕГРП на недвижимое имущество и сделок с ним Управления Федеральной службы государственной регистрации, кадастра и картографии по Тюменской области от 20.04.2016 № 72/001/255/2016- 91052;
- Копия свидетельства о государственной регистрации права Управления Федеральной службы государственной регистрации, кадастра и картографии по Тюменской области от 29.01.2015;
- Копия кадастровой выписки о земельном участке от 19.04.2016 № 7200/2016-14143.

Эксперт

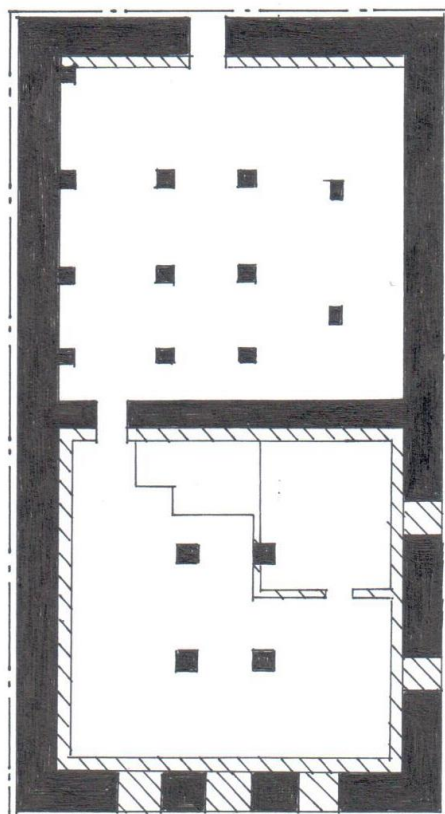
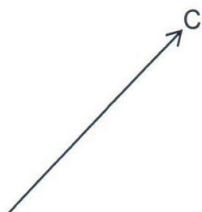


Е.М. Козлова-Афанасьева

07.06. 2016 г.





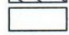


Схема предмета охраны
 «Магазин А.Ф. Поклевского-Козелла» г. Тюмень, ул. Ленина, 31
 План подвала



Условные обозначения

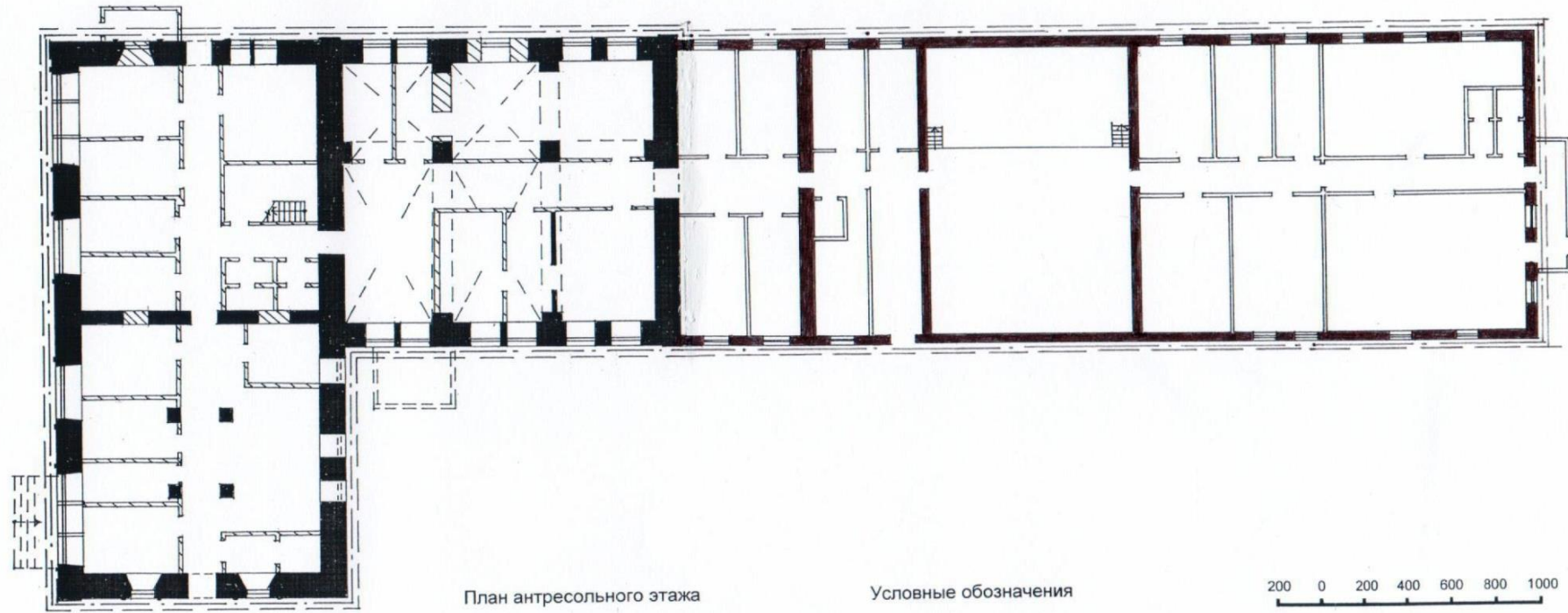


----- объёмно-пространственная композиция здания на конец XIX века
 конструкция, материал капитальных стен и перекрытий, включая
 конструктивную систему подвала на конец XIX века

-  стены и перегородки на конец XIX века
-  поздние перегородки
-  стены и перегородки поздних пристроев
-  пробивка проёма
-  закладка проёма

Скоп

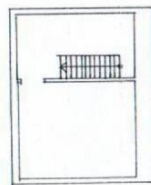
Схема предмета охраны
 «Магазин А. Ф. Поклевского-Козелла» г. Тюмень, ул. Ленина, 31
 План 1-го этажа



План антресольного этажа

Условные обозначения

- — — — — объёмно-пространственная композиция здания на конец XIX века
- - - - - конструкция, материал капитальных стен и перекрытий на конец XIX века
- - - - - композиционное решение и художественное оформление фасадов на конец XIX века



- стены и перегородки на конец XIX века
- ▨ поздние перегородки
- стены и перегородки поздних пристроев
- ▤ пробивка проёма
- ▥ закладка проёма
- ⌢ своды

Приложения 2. Фотографические изображения ОКН



1. «Магазин и склады А.Ф. Поклевского-Козелл». Главный фасад. Г. Тюмень, ул. Ленина, 31. Фото 2007 г. Е.Козлова



2. «Магазин и склады А.Ф. Поклевского-Козелл». Главный фасад. Г. Тюмень, ул. Ленина, 31. Фото 2016 г. Е. Козлова



3. «Магазин и склады А.Ф.Поклевского-Козелл». Дворовые фасады. Г. Тюмень, ул. Ленина, 31. Фото 2016 г. И.Ганеев



4. «Магазин и склады А.Ф. Поклевского-Козелл». Юго-восточный фасад дворового крыла. Г. Тюмень, ул. Ленина, 31.
Фото 2016 г. И. Ганеев



5. «Магазин и склады А.Ф. Поклевского-Козелл». Часть северо-западного фасада. Г. Тюмень, ул. Ленина, 31.
Фото 2016 г. И. Ганеев



6. «Магазин и склады А.Ф. Поклевского-Козелл». Интерьер 1-го этажа. Г. Тюмень, ул. Ленина, 31. Фото 2016 г. И. Ганеев



7. «Магазин и склады А.Ф. Поклевского-Козелл». Своды в помещениях 1-го этажа. Г. Тюмень, ул. Ленина, 31.
Фото 2016 г. И. Ганеев