

RIMA RUTKAUSKIENĖ

Adelės Peldavičiūtės-Montvydienės paroda „Sugrįžusi Ados kūryba“ Radvilų rūmų muziejuje

2013 m. Lietuvos kultūrą remiantis Lietuvių fondas (Jungtinės Amerikos Valstijos – JAV) Lietuvos dailės muziejui (LDM) perdavė išeivijos tapytojos Ados Peldavičiūtės-Montvydienės kūrybinį palikimą – dvidešimt šešis kūrinius (25 aliejinės tapybos ir vieną anglimi pieštą portretą). Tai jau trečioji Lietuvių fondo LDM padovanota kolekcija – kiek anksčiau muziejaus rinkiniai praturtėjo išskirtinės vertės Prano Domšaičio kūrinių kolekcija (1989–2006), šiuo metu eksponuojama Prano Domšaičio galerijoje Klaipėdoje, ir unikaliu Mstislavo Dobužinskio Lietuvos provincijos piešinių rinkiniu (2006).

Tapytojos A. Peldavičiūtės-Montvydienės pavardė Lietuvos dailės tyrinėtojų darbuose aptinkama retai¹. Tik iš periodikos žinome apie jos kūrybą tarpukario Lietuvoje ir dalyvavimą parodose Austrijoje, į kurią dailininkė emigravo baigiantis karui². Išeivijoje A. Peldavičiūtės-Montvydienės tapybą, po jos mirties eksponuotą Niujorke, dar devintajame praėjusio amžiaus dešimtmetyje pirmasis plačiai apžvelgė Paulius Jurkus. Jis parašė dailininkės kūrybos katalogo įvadą, kurį išspausdino kultūros žurnalas „Aidai“³. Apie pomirtinę dailininkės parodą rašė Antanas Vaičiulaitis⁴, jos kūrybą aptarė Saulė Kristina Jautokaitė⁵. Nemažai žinių apie dailininkę pateikė Aušra Marija Sluckaitė⁶.

Adelė, vėliau paveiksluose pasirašinėdavusi „Ada“, gimė 1907 m. rugsėjo 10 d. (senuoju stiliumi – rugpjūčio 28 d.) Dominiko Peldavičiaus ir Karolinos Skipitaitės šeimoje⁷ Ketūnų dvare (Šiaulių aps.) netoli Kuršėnų. Adelė turėjo vyresnį brolių Vytautą⁸ ir jaunesnę sesutę Jadvygą⁹. Mokėsi Kėdainių rajono Lietuvių katalikų jaunimo sąjungos „Pavasaris“ organizuotuose kursuose suaugusiesiems. Kadangi iš mažens mėgo piešti, baigusi šeštąją kursų klasę 1927 m. įstojo į Kauno meno mokyklos Rengiamąjį skyrių. Piešimo, tapybos ir kompozicijos pagrindus jai įgyti padėjo dailininkai Antanas Žmuidzinavičius, Petras



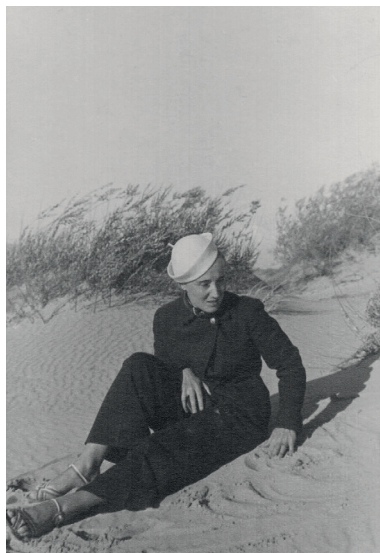
Vinjetė „Kauno meno mokyklos 1934 m. laida“.
 Nacionalinio M. K. Čiurlionio dailės muziejaus
 A. Žmuidzinavičiaus kūrinių ir rinkinių archyvas.
 Fotografas nežinomas

Kalpokas, Adomas Galdikas, Jonas Šileika ir kiti Kauno meno mokyklos mokytojai. 1931 m. ji buvo perkelta į Specialiojo skyriaus Petro Kalpoko tapybos studiją, kurią baigė 1934 metais¹⁰. Plėsdama profesinę patirtį, kartu lankė ir Grafikos studiją. Kaip ir kitiems, baigusiems visą Kauno meno mokyklos kursą, 1936 m. jai išduotas atestatas su mokytojo teisėmis. Nusprendusi tęsti dailės studijas užsienyje, A. Peldavičiūtė-Montvydienė pasirinko Florencijos meno akademiją, ten mokėsi pas garsų to meto tapytoją, Meno akademijos rektorių Felicitą Careną¹¹.

Grįžusi į Kauną, dailininkė įsitraukė į tuometinį laikinosios sostinės kultūrinį gyvenimą, įstojo į Lietuvos moteris dailininkes vienijusią draugiją,

dalyvavo pirmojoje šios draugijos surengtoje dailės parodoje¹². Ren-giant Apžvalginę 1942 m. parodą, dailininkė peržiūros komisijai pateikė keturis portretus (eskizą, etiudą, kompoziciją ir portretą-studiją), tačiau komisija du paveikslus atmetė. Tuomet ambicinga jaunoji menininkė visai atsisakė dalyvauti parodoje ir savo darbus atsiėmė. 1943 m. Kauno dailininkų pavasarinėje parodoje, vykusioje Vytauto Didžiojo kultūros muziejuje (dab. Nacionalinis M. K. Čiurlionio dailės muziejus), savo kūrinius – kompoziciją „Merginos“ ir „Antano Žmuidzinavičiaus portretą“ – eksponavo jau kaip Lietuvos dailininkų sąjungos narė.

Antrojo pasaulinio karo metais meninis ir kultūrinis gyvenimas nebebuvo toks intensyvus, kaip trečiajame ir ketvirtajame dešimtmėčiais. Frontui artėjant prie Kauno, dailininkė su vyru Antanu Montvydu¹³, buvusiu anglų firmos „Lloyd“ atstovu Lietuvoje, apie 1944 m. pasitraukė į Austriją, 1947–1949 m. gyveno perkeltųjų asmenų stovyklose Forarlberge, Bregence (Austrija). Nors stovyklose gyvenimo sąlygos buvo sunkios, dailininkė neapleido kūrybos – tapė, dalyvavo parodose. 1946 m. kovo mėn. Bregence buvo suorganizuota didžiulė užsienio dailininkų, tuomet gyvenusių Forarlberge, paroda, kuri sulaukė austrų ir prancūzų susidomėjimo. Joje, be lietuvių, dalyvavo estų, latvių, lenkų, vengrų ir ukrainiečių menininkai. Lietuviams šioje parodoje



A. Peldavičiūtė-Montvydienė – Ada.

LLMA, f. 33, ap. 2, b. 65, l 10.
Fotografas nežinomas

—

A. Peldavičiūtė-Montvydienė – Ada.

LLMA, f. 33, ap. 2, b. 65, l 193.
Fotografas nežinomas

atstovavo keturi tapytojai ir du grafikai: Paulius Augius, A. Peldavičiūtė-Montvydienė, Aleksandras Šepetys, Vladas Meškėnas, Telesforas Valius ir nedideliame *Sulz-Röthlis* kaimelyje uždarai gyvenęs, tuomet lietuviams beveik nežinomas Pranas Domšaitis. A. Peldavičiūtė-Montvydienė šioje parodoje eksponavo keturis portretus ir vieną figūrinę kompoziciją¹⁴.

1947 m. tapytoja kartu su P. Augiumi, V. Petravičiumi, P. Domšaičiu, V. K. Jonynu ir kitais dalyvavo tarptautinėje karo pabėgėlių dailės parodoje Insbruke. Tąkart ji parodai pristatė pianisto Giedriaus Kuprevičiaus portretą, autoportretą, eskizą (moters aktą) ir didžiulę, beveik 2 × 2 metrų, kompoziciją „Griuvėsiai“ – tai darbai, sukurti per pusantrų metų, gyvenant emigracijoje¹⁵. Tuo ir baigėsi A. Peldavičiūtės-Montvydienės dalyvavimas parodose, rengtose Vokietijoje perkeltųjų asmenų stovyklose, menininkės pavardė nebeminima ir Vokietijoje įkurto Lietuvių dailės instituto veikloje.

1949 m. kartu su karo pabėgėlių banga Montvydai persikėlė į JAV. Šeima apsigyveno Niujorke, Manhetene, jų butas buvo netoli Linkolno centro ir Juilliardo muzikos mokyklos. Gyvenimas svetur kūrybos neskatinio. Prisitaikyti prie naujo krašto, kalbos ir papročių nebuvo lengva. Nors ir tapė, viešajame kultūriniame ir dailės gyvenime ji aktyviau nesireiškė, parodose nedalyvavo, Niujorko lietuvių dailininkų draugijai nepriklausė. Kurį laiką dailininkė dirbo tapybos restauravimo dirbtuvėse, vėliau – antikvariate. Mirė 1967 m. rugsėjo 14 dieną.

Vienintelė A. Peldavičiūtės-Montvydienės kūrybos paroda brolio Vytauto Peldos (Peldavičiaus) ir dailininko Juozo Bagdono rūpesčiu



Vytautas Pelda, Jadvyga
Dapkienė, Karolina
Peldavičienė, Audutė
Dapkutė ir A. Peldavičiūtė-
Montvydienė – Ada.
1936 m. liepos mėnesį
Palangoje.

Audos Radavičienės archyvas

—
A. Peldavičiūtė-
Montvydienė – Ada.

LLMA, f. 33, ap. 2, b. 65, l. 113

buvo surengta jau po dailininkės mirties – 1981 m. balandžio 4–5 d. Niujorke, „Kultūros židinio“ didžiojoje salėje. Po kelių dienų, balandžio 11–12 d., ji buvo perkelta į Torontą, eksponuota Prisikėlimo parapijos parodų salėje. Vėliau paroda atgabenta į Čikagą.

A. Peldavičiūtės-Montvydienės kūrinių Lietuvoje išliko labai nedaug. 2013 m. liepos 3–rugsėjo 1 d. LDM Radvilų rūmų muziejuje veikusi paroda „Sugrįžusi Ados kūryba“ – tai pirmas išsamus Lietuvos visuomenės supažindinimas su šios dailininkės darbais. Parodoje buvo eksponuojami tapytojos kūriniai iš Lietuvos dailės, Nacionalinio M. K. Čiurlionio dailės muziejų rinkinių, privačių kolekcijų, be to, ekspoziciją svariai papildė ir Lietuvių fondo dovanoti paveiksai. Taip pat buvo eksponuojama Lietuvos literatūros ir meno archyvo maloniai paskolinta dailininkės nuotraukų kolekcija.

Šioje parodoje buvo galima išvysti aštuonias drobes ir vieną litografiją, sukurtas dailininkei dar gyvenant Lietuvoje ir čia išlikusias. Ankstyvuojų kūrybos laikotarpiu A. Peldavičiūtė-Montvydienė labiausiai buvo pamėgusi portreto žanrą, tačiau yra sukūrusi ir figūrinių kompozicijų, deja, apie jas žinome tik iš periodikos. Ankstyvojo dailininkės kūrybos periodo stilistika gana nevientisa, nuo realistinės raiškos artėjama prie art deco stilistikos, nemaža ir impresionistinės dailės įtaka. Vienuose paveiksluose („Mergaitė su kibirais“, „Merginos galvutė“, „Moteris su cigarete“, 1934) aiškiai matyti Kauno meno mokyklos mokytojų, kituose („Moters portretas“, 1939) – art deco įtaka, dar kituose („Antano Žmuidzinavičiaus portretas“, 1939) jau pastebimi ir nauji ieškojimai, siekis praturtinti spalvų paletę, kitaip modeliuoti formą. „Telesforo Valiaus portretas“, „Dvigubas portretas“ (tai giminaitės Vitalijos Ambrozaitytės su draugu portretas) ir „Brolio Vytauto Peldos portretas“ yra paskutiniai portretai, sukurti Lietuvoje; jie datuojami 1943 metais.



„Antano Žmuidzinavičiaus portretas“. 1939 m.

*Drobė, aliejus, 88 × 88 cm.
Nacionalinio M. K. Čiurlionio
dailės muziejaus
A. Žmuidzinavičiaus kūrinių
ir rinkinių archyvas, ŽR-649.
Fot. A. Lukšėnas*

—
„Telesforo Valiaus portretas“. 1943 m.

*Drobė, aliejus,
100 × 80 cm. LDM T-9433.
Skenavo V. Aukštaitis*



„Dvigubas portretas“
(Vitalija Ambrozaitytė su draugu). 1943 m.

Drobė, aliejus, 54 × 69 cm.

*Lietuvos išėivijos fondo
nuosavybė.*

Fot. A. Lukšėnas

—
„Brolio Vytauto Peldos
portretas“. 1943 m.

Drobė, aliejus, 83 × 68 cm.

*Dr. Jaunius Gumbio
nuosavybė.*

Fot. A. Lukšėnas





„Moteris su cigarete“.
1934 m.

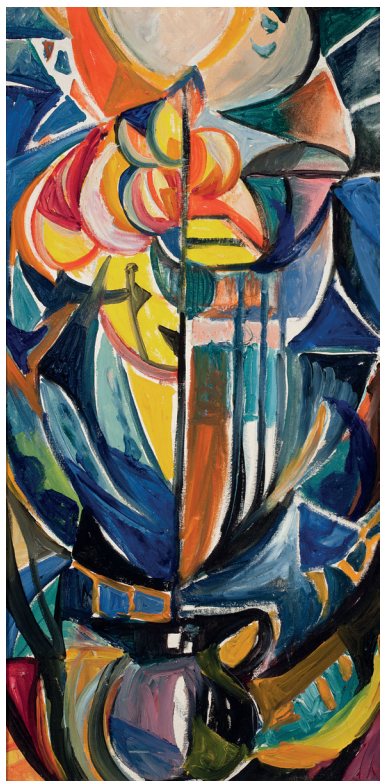
*Drobė, aliejus, 82 × 55 cm.
Rolando Valiūno nuosavybė.
Fot. A. Lukšėnas*

—
„Augalinė abstrakcija I“.

*Kartonas, aliejus, 76 × 38 cm.
LDM Ap 16036.
Fot. A. Lukšėnas*

—
„Muzikinė abstrakcija“.

*Drobė, aliejus, 76 × 38 cm.
LDM Ap 16038.
Fot. A. Lukšėnas*



„Antanas Montvydas ir
šuo Mirtelė“.

Drobė, aliejus, 69 × 74 cm.

LDM Ap 16035.

Fot. A. Lukšėnas

„Audutės portretas“.

Drobė, aliejus, 40,5 × 30,5 cm.

LDM Ap 16051.

Fot. A. Lukšėnas



Didžiąją parodos dalį sudarė kompozicijos, peizažai ir portretai, nutapyti dailininkei jau gyvenant JAV, kur jos kūrybai didžiulę įtaką darė nauja kultūrinė aplinka. Tuo metu pasaulinėje dailėje vis dar dominavo abstraktusis ekspresionizmas, o Niujorkas buvo šio judėjimo centras. Daugelis dailininkų savo idėjas stengėsi perteikti abstrakčiomis tapybos priemonėmis. Niujorke A. Peldavičiūtė-Montvydienė iš pradžių perėjo prie ekspresionistinių, vėliau – prie pusiau abstrakčių ir abstrakčių kompozicijų. Taip dailininkė tarsis atitrūko nuo tikrovės, pasinėrė į save, išgyveno permąstymų metą. Florencijos pamokos liko praeityje... Keitėsi spalvų paletė, kito faktūra, potėpis, paprastėjo forma, mažėjo kompozicinių detalių. Kūryboje (be portretų) atsirado gamta, alegorinės filosofinių temų kompozicijos. Pasak P. Jurkaus, ankstyvieji tapytojos paveikslai išreiškė monumentalią rimtį, o vėlyvesnieji atskleidė daiktų vidinę ekspresiją.

Kūryba dailininkei A. Peldavičiūtei-Montvydienei buvo gyvenimo prasmė ir atgaiva. Daug dirbusi ir ieškojusi išraiškos tikslumo, tapytoja savo kūriniuose galiausiai sugebėjo perteikti gilaus tikrovės išgyvenimo, meilės viskam, kas gyva, žmogaus būties tragizmo pajautimą.

Išnašos

- 1 Jankevičiūtė G., *Moters atvaizdas LAWIN kolekcijoje*, Vilnius, 2012, p. 178–179.
- 2 L-tė A., „Lietuvės dailininkės tremty“, *Žiburiai*, 1948-02-25, Nr. 8; Valius T., „Lietuviai dailininkai Bregenzo meno parodoje“, *Žiburiai*, 1946-06-25, p. 5; A.-mon., „Lietuviai dailininkai Austrijoje“, *Žiburiai*, 1948-02-24.
- 3 Jurkus P., „Ados Peldavičiūtės-Montvydienės pomirtinė dailės paroda New-Yorke“, *Aidai*, 1981, Nr. 3, p. 190–191.
- 4 Vaičiulaitis A., „Ados Peldavičiūtės paveikslų paroda NewYorke“, *Draugas*, 1981-04-18, p. 3–4.
- 5 Jautokaitė S. K., *Ados Peldavičiūtės kūryba. Apie dailę ir menininkus*, Printed States of America, 2001, p. 161–164.
- 6 Sluckaitė A. M., *Ados spintelė. Egziliantės užrašai*, Vilnius, 2008, p. 214–219.
- 7 Metrikos ištraukos nuorašas, LLMA, f. 61, ap. 4, b. 243, l. 4. Visuose Kauno meno mokyklos dokumentuose nurodoma ši gimimo data, tik vėliau, jau išėivijoje skelbtuose straipsniuose, nurodoma 1911 m. gimimo data.
- 8 Pasitraukė į Austriją, kur studijavo architektūrą, vėliau gyveno Amerikoje, Čikagoje dirbo architektu.
- 9 Jadvyga Dapkienė su vyru Justu Dapkumi ištremta į Sibirą.
- 10 Tais metais su A. Peldavičiūte-Montvydiene Kauno meno mokyklą baigė Petras Janulionis, Genovaitė Kindurytė, Vladas Vaitiekūnas, Petras Kiaulėnas, Marija Gaidukevičiūtė-Pikšilingienė, Veronika Šleivytytė, Julija Petkevičienė, Emilija Pazukienė, Julija Štelbienė, Pranas Steponavičius, Juozas Aleknavičius, Gdalija Kreingelis.

- 11 Felice Carena (1879–1966) – italų tapytojas. Studijavo Turino dailės akademijoje. 1924–1945 m. dėstė Florencijos meno akademijoje. Nutapė oficialų popiežiaus Jono XXIII portretą.
- 12 Parodoje A. Peldavičiūtė-Montvydienė rodė tris kūrinius – aliejumi tapytą „Mergaitę su obuoliais“ ir eskizą „Moteris“ bei pastele pieštą „Motinos portretą“.
- 13 Antanas Montvydas gimė 1899 m. gegužės 12 d. Tirkšlių miestelyje (Mažeikių aps.), mirė 1991 m. Niujorke. Taline mokėsi ekonomikos ir dailės (Diuseldorfo dailės akademijoje studijavusio Hanso Laipmano (1866–1942) 1903 m. Taline įsteigtoje dailės studijoje). A. Montvydo pavardė minima 1971 m. Vasario 16-osios proga tarp Dailės parodos Niujorke dalyvių (Andriekus L., „Dailės paroda [Vasario 16-osios proga] dalyvių tarpe“, *Aidai*, 1971, Nr. 4, p. 178.
- 14 „Dailininkė reprezentuojasi kaip kultūringa tapytoja. Tapybos studijos Lietuvoje ir Italijoje suteikė dailininkui galimybių neužsidaryti vienoje portretui įprastoje bazėje: „P. A.“ portretas išspręstas labai įdomiai, pusiau dekoratyviniame formoje. Kompozicija simetriška. Pavojinga, tačiau vykusi. Tapybiškai viskas sutvarkyta, išlaikyta. Portretas „V. P.“ išspręstas jau visiškai tapybiškai, užtikrintas piešinys, plius skonis spalvose. Tempera „P. J. A.“ – dekoratyviškai platūs plėmai fone su minkštu dekoratyvumu veide – rodo dailininkės skonį. Vykęs žaibo škicai „T. V.“ mažai apkrautas tonais, nuotaikingas piešinys, daug portrete vaizduojamojo charakterio. Kompozicija „Be namų“ pasižymi stipria piešinio ir plėmų kompozicija. Išgyventa nuotaika. Moters pabėgėlės vargas ir skausmas stipriai dailininkės išgyventas didelio formato kompozicijoje.“ (Valius T., „Lietuviai dailininkai Bregenzo meno parodoje“, *Žiburiai*, 1946-06-22, p. 5)
- 15 A.-mon., „Lietuviai dailininkai Austrijoje“, *Žiburiai*, 1948-01-24, p. 3.

“Returned works of Ada”: Exhibition of Adelė Peldavičiūtė-Montvydienė at the Museum of the Radvilas Palace

RIMA RUTKAUSKIENĖ

From 3rd of July to 1st of December 2013 exhibition of Adelė Peldavičiūtė-Montvydienė (1907–1967) “Returned works of Ada” was held at the Lithuanian Art Museum’s (LAM) branch the Museum of the Radvilas Palace. This diaspora artist, who emigrated from Lithuania during the World War II and temporarily lived in Austria before finally settling in the USA, is not very well known in Lithuania as yet. Therefore, this exhibition was the first comprehensive attempt to present her artworks to Lithuanian public.

Artworks from the collections of the LAM, M. K. Čiurlionis National Museum of Art, and private collectors were presented in the

exhibition. Moreover, paintings donated to the LAM by Lithuanian Foundation (USA) become significant addition to the exhibition (in 2013 Foundation handed over 26 artworks to the Museum: 25 oil paintings and one charcoal-drawn portrait). The collection of artist's photographs, kindly lent by the Lithuanian Archives of Literature and Art, was also displayed.

Article gives an overview of the artist's early works created in Lithuania before the World War II, after she finished her studies in Florence Academy of Art and Kaunas Art School. Presented as well are creative and cultural activities of Adelė Peldavičiūtė-Montvydienė in Austria, where she and her family lived in displaced persons camp during 1944–1949. Finally, text deals with the artist's creative life in the United States, where she lived since 1949.