



UNIVERSITÉ
PERMANENTE
DE PARIS **PRIN-**
TEMPS
2022



CENTRE
D'ACTION SOCIALE
VILLE DE PARIS



UNIVERSITÉ
PERMANENTE
DE PARIS **PRIN-**
TEMPS
2022



CHÈRES PARISIENNES ET CHERS PARISIENS,

Je suis très heureuse de vous présenter le programme printanier de l'Université Permanente de Paris (UPP).

Cette année, nous avons de nouveau souhaité maintenir notre offre de **visioconférences**, qui vient s'ajouter aux conférences en présentiel, afin de permettre au plus grand nombre d'entre vous d'en bénéficier – vous trouverez toutes les informations pratiques dans cette brochure.

Concernant la programmation que vous pourrez découvrir au fil de ces pages, celle-ci fait comme à l'accoutumée la part belle aux **Beaux-Arts**, à la **Philosophie**, à la **Littérature**, à l'**Histoire** ... et notamment à l'Histoire de Paris, au travers de nombreuses conférences et promenades !

À titre d'exemple, la filière Beaux-Arts vous proposera de vous pencher sur l'aventure fauve du début du XX^e siècle, ainsi que de parcourir le Japon à travers un cycle dédié.

Vous aurez également accès aux **conférences organisées** en partenariat avec Le musée de l'Armée (autour du thème « représenter la guerre »), ainsi qu'à celles organisées par la Bibliothèque Publique d'Information (autour d'un thème sur la rencontre entre cinéastes et peintres, musiciens et chorégraphes) et par l'Institut de Paléontologie.

Enfin, de nombreuses activités culturelles et de loisirs vous sont toujours proposées par le Centre d'Action Sociale de la Ville de Paris : **invitations à des spectacles**, à des **sorties intergénérationnelles**, sans oublier les animations des **clubs seniors** !

Je vous souhaite à toutes et à tous un bon printemps à Paris.

Véronique Levieux,
Adjointe à la Maire de Paris en charge des seniors
et des solidarités entre les générations

QU'EST-CE QUE L'UPP ?

L'Université Permanente de Paris propose aux parisiens·nes retraité·e·s ou en situation de handicap un programme d'activités culturelles réparties sur trois sessions :

- printemps (de mars à juin),
- été (de juillet à septembre),
- et automne (d'octobre à décembre).

Ces activités sont regroupées par filières, avec des conférences, des promenades commentées et des ateliers. Elles sont confiées à des spécialistes reconnus.

Selon vos centres d'intérêt, vous pourrez opter pour un parcours complet ou simplement quelques activités.

Si vous remplissez les conditions d'accès, une carte d'auditeur·trice annuelle vous sera délivrée gratuitement. Vous devrez la présenter à chaque activité ne nécessitant pas une inscription préalable.

L'accès aux conférences et aux ateliers est gratuit et se fait avec ou sans inscription, en fonction du programme. Les promenades commentées nécessitent une inscription préalable avec participation financière, variable en fonction de votre niveau d'imposition.

QUELLES SONT LES CONDITIONS D'ACCÈS ?

- être parisien·ne,
- être préretraité·e ou retraité·e à partir de 55 ans, ou en situation de handicap,
- résider à Paris depuis au moins 3 ans.

COMMENT S'INSCRIRE ?

S'il s'agit de votre première participation à l'Université Permanente de Paris

La carte d'auditeur·trice de l'UPP est délivrée par le Centre d'action sociale de votre arrondissement (coordonnées ▶ p.62) sur présentation des pièces justificatives décrites à la rubrique suivante. Elle est généralement remise lors des inscriptions de printemps, mais peut également être obtenue en cours d'année.

Pour participer à certaines conférences signalées dans le programme et aux promenades commentées, vous devrez impérativement vous inscrire au préalable en remplissant le formulaire se trouvant ▶ p. 55.

Ce formulaire de présélection est téléchargeable sur www.paris.fr ou détachable de cette brochure papier.

Une fois le formulaire rempli, vous pourrez le déposer sous enveloppe, avec les photocopies des pièces justificatives nécessaires (voir rubrique suivante), au Centre d'Action Sociale de votre arrondissement à la date indiquée en tête de formulaire (▶ page 55).

Après traitement de l'ensemble des demandes, votre Centre d'action sociale sera en mesure de vous remettre vos invitations et d'encaisser vos participations financières (date de retrait en tête de formulaire).

REMBOURSEMENT DES PARTICIPATIONS FINANCIÈRES

Pour raison médicale ou cas de force majeure, le remboursement des sommes engagées pourra être effectué à l'utilisateur à la condition que le demandeur (ou son ayant droit) justifie son absence au moyen d'un document approprié.

SOMMAIRE

QUELLES SONT LES PIÈCES À FOURNIR ?

S'il s'agit de votre première participation à l'Université Permanente de Paris

- carte nationale d'identité ou passeport ou justificatif de droit de séjour en cours de validité,
- 3 avis d'imposition ou de non-imposition sur le revenu, établis à votre adresse parisienne ou à défaut, 3 quittances de loyer ou relevés de charges de copropriété (1 par an) et 3 factures d'électricité, de gaz ou de téléphone (1 par an),
- si vous avez choisi une activité payante, dernier avis d'imposition ou de non-imposition sur le revenu,
- si vous avez moins de 65 ans, notification de retraite au titre de l'incapacité au travail ou de préretraite,
- si vous êtes en situation de handicap, notification d'attribution ou de versement de l'allocation aux adultes handicapés ou prestation de compensation du handicap – volet "aides humaines" ou pension d'invalidité (2^e ou 3^e groupe du régime général de la Sécurité sociale) ou pension de veuf.ve invalide ou rente d'accident du travail avec incapacité supérieure ou égale à 80 % versée par la Sécurité sociale ou pension anticipée attribuée aux fonctionnaires civils et militaires ou rente viagère d'invalidité servie par la Caisse des dépôts et consignations.

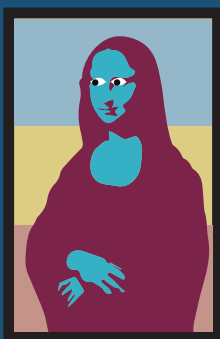
Si vous avez déjà participé à l'Université Permanente de Paris

- carte nationale d'identité ou passeport ou justificatif de droit de séjour en cours de validité,
- 1 quittance de loyer ou relevé de charges de copropriété ou 1 facture d'électricité, de gaz ou de téléphone,
- si vous avez choisi une activité payante, le dernier avis d'imposition ou de non-imposition sur le revenu.

Chaque session de l'Université Permanente de Paris fait l'objet d'une brochure-programme qui paraît en janvier (printemps), juin (été) et septembre (automne).

Les brochures peuvent être consultées et téléchargées sur www.paris.fr

| | | |
|--|----|---|
| Information et plan d'accès | 10 | |
| BEAUX-ARTS Conférences | 12 | ◆ |
| CINEMA Conférences-Projection | 15 | ◆ |
| CIVILISATION Conférences | 18 | ◆ |
| HISTOIRE Conférences | 22 | ◆ |
| LITTÉRATURE Conférences | 25 | ◆ |
| MUSIQUE Conférences | 27 | ◆ |
| NATURE Conférences | 28 | ◆ |
| PALÉONTOLOGIE Conférences | 30 | ◆ |
| PHILOSOPHIE Conférences/ateliers | 32 | ◆ |
| PSYCHOLOGIE Conférences | 34 | ◆ |
| REGARDS CROISES Conférences | 36 | ◆ |
| VISIOCONFÉRENCES | 38 | ◆ |
| DÉCOUVERTE Promenades | 46 | ◆ |
| Autres activités culturelles et de loisirs | 51 | ◆ |
| Les clubs seniors | 52 | ◆ |
| Formulaire d'inscription | 55 | |
| Au programme | 56 | |
| Les Centres d'Action Sociale | 62 | |
| Calendrier | 63 | |



PROMENADE ARTISTIQUE DANS PARIS

CES CONFÉRENCES SONT AUSSI PRÉSENTÉES EN VISIOCONFÉRENCES VOIR P 38-41

12

Avec **Françoise Balsan**, conférencière, diplômée de l'École du Louvre et ancienne conférencière des musées de Marseille.

LUN.
4 AVR.
14H30 **PARIS**
SES ORIGINES

Quand Paris s'appelait Lutèce, évocation des vestiges gallo-romains : les thermes de Cluny, les arènes de Lutèce.

LUN.
25 AVR.
14H30 **PARIS AU**
MOYEN-AGE

Découverte du Paris médiéval à travers quelques monuments remarquables : Notre-Dame de Paris, La Sainte-Chapelle, la Conciergerie.

LUNDI
2 MAI.
14H30 **PROMENADE**
DANS LE
MARAIS

A travers ce diaporama nous évoquerons l'histoire du quartier du Marais : depuis la place des Vosges construite par Henri IV aux hôtels fastueux du XVII^e et XVIII^e siècle (Hôtel de Sully, Hôtel Carnavalet, Hôtel de Soubise...).

VENDREDI
3 JUIN.
14H30 **HISTOIRE**
DU MUSÉE DU
LOUVRE

De la demeure royale au « Museum des arts » : le Louvre médiéval, le Grand Dessein d'Henri IV, la colonnade de Louis XIV, les académies, le salon de peinture, la création du musée sous la Révolution.

[REVENIR AU SOMMAIRE](#)

Avec **Marie-Gabrielle Kunstler**, Conférencière en Histoire de l'Art.

CYCLE : LE BAISER DANS L'ART.

Le thème du Baiser dans les représentations sculptées ou peintes peut se décliner selon une palette de sentiments divers

MAR.
8 MARS.
14H30 **LE**
BAISER
RELIGIEUX

A lui seul, il égrène de nombreuses facettes, allant de la tendresse Mère-Enfant, au Baiser perfide de Judas, indice de sa trahison, en passant par le Baiser d'amour avec le thème de la « Rencontre à la Porte d'Or ».

MAR.
15 MARS.
14H30 **LE BAISER**
DE TENDRESSE
PROFANE.

A partir du XVIII^e siècle avec l'exaltation du sentiment de la relation Mère-Enfant, il trouvera son apogée chez une femme peintre comme Mary Cassatt.

MAR.
29 MARS
14H30 **LE BAISER**
AMOUREUX

Le plus connu et le plus répandu avec des chefs d'œuvre comme l'Eternel Printemps de Rodin.

MAR.
5 AVR.
14H30 **LE BAISER**
D'ADIEU

Dans l'art funéraire avec toutes les nuances de douleur et de perte que suggère ce thème.

Avec **Muriel Prouzet**, Historienne de l'Art et des Civilisations, diplômée de l'École du Louvre et de Paris IV Sorbonne

CYCLE : L'ART DU JAPON.

LUN.
21 MARS
14H30 **INITIATION**
AUX ARTS DU
JAPON

Il y a plus d'un siècle que l'Occident a découvert l'art japonais, en premier lieu grâce à la beauté de ses estampes polychromes et à la finesse de son artisanat, comme les laques, la céramique, les soieries et les ivoires sculptés. De grands esthètes comme les Goncourt ont contribué à la diffusion de ce goût, pensant retrouver dans l'art japonais l'élégance et la délicatesse du 18^e siècle français.

[REVENIR AU SOMMAIRE](#)

13

LUN.
9 MAI
14H30 **LE
JAPONISME
DANS L'ART
OCCIDENTAL**

Le japonisme est l'influence de la civilisation et de l'art japonais sur les artistes et écrivains, premièrement français, puis Occidentaux, entre les années 1860 et 1890. L'art résultant de cette influence, notamment en réaction au classicisme, initia de nouveaux choix esthétiques, dont la prédominance de lignes courbes et l'insertion d'éléments naturels.

MERC.
25 MAI
14H30 **SOUS LE
SIGNE DE LA
BEAUTÉ**

Esthétique et technique s'unissent depuis toujours dans l'artisanat japonais. Par leur recherche permanente de la perfection les maîtres – artisans de l'archipel se sont imposés comme modèles et sources d'inspiration non seulement auprès de leur population, mais aussi en Occident. Mis en valeur lors des Expositions Universelles de Paris, Londres et Vienne, les arts du Japon sont en outre largement diffusés par une revue fondée en 1888, le « Japon artistique », qui les fera découvrir au grand public et aux collectionneurs.

Avec **Avec Emilie Verger, Historienne d'Art et conférencière au Musée d'Art moderne de la Ville de Paris**

LUN.
16 MAI
14H30 **L'AVENTURE
FAUVE AU DÉBUT
DU 20^e SIÈCLE :
LA COULEUR
AVANT TOUT**

Le Fauvisme est considéré comme le premier courant artistique d'avant-garde du 20^e siècle. Fondé sur l'exaltation de la couleur pure, il réunit des peintres aux recherches communes, principalement entre 1904 et 1908.

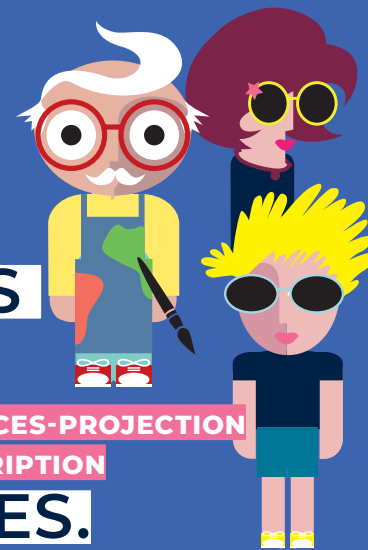
LUN.
30 MAI
14H30 **L'EXPRESSION-
NISME ALLEMAND
AU DÉBUT DU 20^e
SIÈCLE : UNE
CRÉATION LIBRE**

L'expressionnisme allemand au début du 20^e siècle: une création libre L'Allemagne du début du 20^e siècle voit émerger des groupes artistiques qui rompent avec le style académique. Au sein de Die Brücke (1905-1913) et Der Blaue Reiter (1911-1914), les artistes tels Kirchner, Nolde ou Kandinsky, entre autres, créent une nouvelle modernité.

CONFÉRENCES SUR PRÉSENTATION D'UNE CONFIRMATION D'INSCRIPTION DÉLIVRÉE PAR VOTRE CENTRE D'ACTION SOCIALE ET DU PASS SANITAIRE

Conférences gratuites · Accès sur inscription uniquement (p. 55) · Salle de conférence du Centre sportif Jean Dame - 17, rue Léopold Bellan - 75002 Paris (p. 11)

CINÉMA



LA RENCONTRE ENTRE CINÉASTES ET PEINTRES, MUSICIENS ET CHORÉGRAPHERS.

**CONFÉRENCES-PROJECTION
SANS INSCRIPTION**

Intervenant: **Pascale Raynaud**, responsable cinéma de l'Auditorium du Louvre et directrice des Journées internationales du film sur l'Art

L'Université permanente de Paris (UPP) et La cinémathèque du documentaire à la Bpi poursuivent leur collaboration en présentant une programmation associant des conférences introductives de 30 minutes et la projection d'un long métrage.

Comment le cinéma documentaire peut-il rendre compte de l'activité artistique d'autres disciplines et éventuellement s'en inspirer pour enrichir son propre propos ?

Dans quelle mesure les cinéastes et leurs caméras exercent-ils à leur tour une influence sur l'artiste ?

Les trois films illustrant les conférences sont le fruit de rencontres cinématographiques avec trois artistes majeurs du XX^e siècle : Picasso, Arthur Rubinstein et Pina Bausch.

JEU.
2 JUIN
14 H **LA
PEINTURE
- LE MYSTÈRE
PICASSO**

de Henri-Georges Clouzot (France, 1955, noir et blanc/ couleur, 1h18)

Épaulé par le grand chef opérateur Claude Renoir, Clouzot filme le célèbre artiste espagnol au travail. Picasso se prête volontairement à cette tentative du cinéaste de percer le miracle de la création artistique, il utilise même un outil spécifique afin de rendre son travail plus visible à la caméra : un feutre ! Le Mystère Picasso est un

magnifique exemple de la façon dont cinéma et peinture peuvent se stimuler mutuellement.

**JEUDI
9 JUIN
14 H LA MUSIQUE
- ARTHUR
RUBINSTEIN,
L'AMOUR DE LA
VIE**

l'amour de la vie de
François Reichen-
bach et Gérard Patris
(France, 1969,
couleur, 1h40)

À 82 ans, le grand pianiste Rubinstein n'a rien perdu de sa ferveur et de son génie musical. Pendant trois mois, les réalisateurs François Reichenbach et Gérard Patris, accompagnés du critique musical Bernard Gavoty, suivent le maestro, de Persépolis à Montmartre, de Marbella en Israël. Rubinstein est souvent cabotin et rieur mais ce n'est que pour mieux transmettre sa passion pour des compositeurs tels que Beethoven et Brahms et les rendre accessibles aux jeunes. Oscar pour le meilleur documentaire en 1970.

**JEUDI
16 JUIN
14 H LA DANSE
- LES RÊVES
DANSANTS -
SUR LES PAS
DE PINA
BAUSCH**

de Rainer Hoffmann
et Anne Linsel (Alle-
magne, 2010, cou-
leur, 1h29)

En 2008, Pina Bausch décide de reprendre son spectacle Kontakthof, avec des adolescents de 14 à 18 ans qui ne sont jamais montés sur scène et n'ont jamais dansé. Pendant presque un an, ils font un voyage initiatique dans l'art et en eux-mêmes, sous la supervision de deux danseuses de la troupe de Bausch et de Pina en personne.

Pina Bausch est décédée le 30 juin 2009. Le film «Les Rêves dansants» montre les dernières prises de vues et la dernière interview de la danseuse et chorégraphe.



Bibliothèque publique
d'information
Centre Pompidou



**CONFÉRENCES-PROJECTION SANS INSCRIPTION SUR PRÉSENTATION DE LA CARTE
D'AUDITEUR ET DU PASS SANITAIRE**

Conférences-projections gratuites • Accès libre sans inscription, sur présentation impérative de la carte d'auditeur-trice, dans la stricte limite des places disponibles (200 places) • Centre Georges Pompidou, 75004 Paris, entrée Piazza, file jaune « évènements » • Métro Beaubourg ligne 11 • bus 24, 64 et 87

CIVILISATION

IMMERSION DANS LE MONDE ANTIQUE

CONFÉRENCES SUR INSCRIPTION



18

Avec **Anne Delaplace**, diplômée en archéologie grecque et ancienne élève de l'École du Louvre

JEU.
10 MARS.
14H30 PORTS
D'ATTACHE :
ACTIVITÉ
PORTUAIRE
ET PLACES
DE COMMERCE
EN
MÉDITERRANÉE
ANTIQUE

Ensablés, ensevelis, oubliés, abandonnés dès l'antiquité... les ports antiques composent un gisement d'informations longtemps demeuré méconnu des archéologues. Le développement des techniques d'investigation subaquatique a ravivé l'intérêt pour les structures commerciales maritimes et fluviales, maillons de l'histoire économique des populations. En période de mare closum, (« mer fermée » à la navigation) l'hiver venu, les ports ne restent pas inactifs : il faut réparer les quais, veiller à l'entretien des ateliers et des entrepôts. À Rome, d'actives places économiques spécialisées jalonnent la courbe du Tibre : le forum boarium, dédié aux bœufs et ovins, le forum holitorium, place de vente des légumes et aromates. Au sein de ces espaces cosmopolites, dotés d'édifices cultuels voués aux divinités du commerce, dont Hercule et Portunus, se croisent les différents acteurs du

[REVENIR AU SOMMAIRE](#)

trafic, négociants et entrepositaires, associations religieuses et professionnelles, aventuriers et brigands.

JEU.
17 MARS.
14H30 LA
TRANSMISSION
DES SAVOIRS :
LA PAROLE,
L'ÉCRIT,
L'OBJET

Dans une société où les écrits sont rares, la diffusion des savoirs repose sur la mise en commun des connaissances et l'enseignement de champs disciplinaires étendus. Cette perspective encyclopédique s'accompagne d'une intense animation de la vie scientifique et culturelle. Le museion d'Alexandrie, lieu « inspiré par les muses » et sa bibliothèque, le modèle fondateur du Lycée à Athènes sont autant de lieux où se construisent et se perpétuent les savoirs. Aristote lui-même possède pourtant peu de livres. À la cour des Ptolémée, les livres sont précieusement conservés dans les quartiers royaux d'Alexandrie, les basileia. Au cours du 1^{er} siècle après J.-C., l'aspect matériel des ouvrages change. Le codex romain, ancêtre de notre livre, associe la prise de notes à la lecture, et se substitue au rouleau, le volumen. La composition et l'édition des œuvres s'en trouvent profondément modifiées, de même que le rapport à la connaissance, étendu à de nouvelles couches de la population.

19

[REVENIR AU SOMMAIRE](#)

JEU.
24 MARS.
14H30 LA VOIX
DE SON
MAÎTRE :
DISCOURS
ET COMMUNI-
CATION
POLITIQUES

La maîtrise du discours et l'éloquence sont les vertus du sage comme du puissant. Employé comme logographe, compositeur d'argumentaires récités au tribunal par une clientèle privée, le jeune Démosthène, entravé par sa constitution fragile et de multiples problèmes d'élocution, devient un vibrant orateur au service de l'état athénien. Cicéron, avocat romain, tire gloire et fortune du métier de parole. L'élégance de l'orateur, sa gestuelle, son argumentaire façonnent et retournent l'opinion, défendent des causes parfois perdues, pourfendent la corruption, emportent l'adhésion ou dressent inévitablement les factions. Le théâtre, espace de rassemblement où l'on donne à voir et à entendre, est un lieu d'apprentissage de l'intonation et de l'action scénique, utiles ressources pour se faire entendre au sein de l'Ekklesia, l'assemblée du peuple garnie de six à huit mille citoyens. La musique, plus ou moins improvisée, l'aède et ses modulations poétiques flattent à leur tour l'oreille des auditeurs complaisants. Dans l'espace public romain, tribunes et ralliements sont l'occasion de harangues. Au retour de campagnes militaires, les cortèges s'accompagnent de défilés d'effigies, assortis d'hommages et de récompenses. Les éloges funèbres fournissent l'occasion de revendiquer haut et fort une lignée prestigieuse.

REVENIR AU SOMMAIRE

JEU.
21 AVRIL.
14H30 SECRETS
DE
COURTISANES :
BEAUTÉ,
SANTÉ,
POUVOIR
DANS
L'ANTIQUITÉ

Désignant de manière familière une femme de mœurs légères, dont la conduite générale mène à la réprobation, Phrynè apparaît dans l'histoire comme une célèbre courtisane du monde grec, muse du peintre Apelle et inspiratrice du sculpteur Praxitèle. Phryné, dont le délicat surnom signifie « crapaud », peut-être en référence à son teint, semble afficher une beauté sans fard, affranchie des artifices de la « kosmeticon techné » décrite par Platon, lequel assimile l'art de s'embellir à la mise en ordre réglée du cosmos. La beauté du corps est alors perçue comme un signe extérieur de la santé, dont la vigueur est elle-même associée à l'intégrité de l'âme. Le véritable prénom de Phrynè n'est autre que Mnesarété, « celle qui se souvient de la vertu ». Beauté « nature », propre à émouvoir les juges les plus austères, Phrynè aurait fourni le modèle d'une création statuaire célèbre, l'Aphrodite de l'île de Cnide, rare nu féminin de grandeur naturelle. Ce récit poétisé livre un éclairage sur le monde concurrentiel des hétaires, de jeunes personnes cultivées à la compagnie recherchée.

CONFÉRENCES SUR PRÉSENTATION D'UNE CONFIRMATION D'INSCRIPTION
DÉLIVRÉE PAR VOTRE CENTRE D'ACTION SOCIALE ET DU PASS SANITAIRE

Conférences gratuites · Accès sur inscription uniquement (📄 p. 55) · 📍 Salle de conférence du Centre sportif Jean Dame - 17, rue Léopold Bellan - 75002 Paris (📄 p. 11)

REVENIR AU SOMMAIRE

HISTOIRE

CYCLE « REPRÉSENTER LA GUERRE »

CONFÉRENCES OU
VISIOCONFÉRENCES
VIA WEBEX EN DIRECT
SUR INSCRIPTION



En écho à l'exposition temporaire *Photographies en guerre* (6 avril - 24 juillet 2022) du musée de l'Armée, le cycle de conférences « Représenter la guerre » élargit la réflexion sur les images de la guerre à d'autres champs que celui de la seule photographie : arts plastiques, littérature, discours politique, pratiques culturelles variées

Avec **Stéphane Michonneau**, professeur en histoire contemporaine à l'Université de Lille

MAR.
12 AVR.
13H45 **“LES
RUINES DE
SARAGOSSE”
(1812-1813)**

de Juan Gálvez et
Fernando Brambila
: une représentation
goyesque de
la guerre ?

Les 36 gravures des *Ruines de Saragosse*, effectuées par Juan Gálvez et Fernando Brambila entre 1812 et 1813 sont un témoignage exceptionnel des sièges de la capitale aragonaise pendant les guerres napoléoniennes. Moins connue que les *Désastres de la guerre* de Goya, cette œuvre s'en rapproche par sa représentation étonnamment réaliste du fait guerrier.

Avec **Jacques-Olivier Boudon**, professeur d'histoire à Lettres Sorbonne Université et président de l'Institut Napoléon

MAR.
19 AVR.
13H45 **LA
REPRÉSENTATION DE LA
GUERRE DANS
LES DISCOURS
DE NAPOLEON**

Napoléon n'est pas seulement le « dieu de la guerre en personne » comme l'a écrit le grand penseur de la stratégie Clausewitz, il est aussi un chef d'Etat et de gouvernement. A ces divers titres, il a été amené à intégrer dans son discours, sous des formes très concertées, la thématique de la guerre.

Avec **Gilles Malandain**, professeur d'histoire contemporaine à l'Université de Versailles St-Quentin-en-Yvelines.

MAR.
17 MAI.
13H45 **DE LA
BATAILLE AU
CHAMP DE
BATAILLE :
REPRÉSENTER
“WATERLOO”
AU XIXE SIÈCLE**

Il s'agit de réfléchir à la substitution progressive, au XIX^e siècle (et jusqu'en 1914) des images du site de la bataille de Waterloo, notamment comme lieu de mémoire, à la représentation plus traditionnelle de la “mêlée” héroïque.

Avec **Jean-Claude Yon**, directeur d'études en histoire des spectacles à l'époque contemporaine à l'EPHE (Ecole Pratique des Hautes études)

MAR.
31 MAI.
13H45 **LA
GUERRE À
LA SCÈNE
DU SECOND
EMPIRE À LA
TROISIÈME
RÉPUBLIQUE**

Si le régime de Napoléon III apprécie que les auteurs dramatiques mettent en scène de hauts faits militaires, la défaite de 1870-1871 change la donne. La jeune République, qui confie la censure dramatique à l'autorité militaire, veut éviter toute allusion aux événements récents. Il faut attendre la victoire des républicains pour que la scène redevienne un lieu d'exaltation patriotique de la guerre.

Avec **Claire Maingon**, maître de conférences en histoire de l'art contemporain XIX^e-XXI^e siècle, directrice de la rédaction de la revue *Sculptures*.

MER.
1 JUIN.
13H45 **PEUT-ON
PEINDRE
LA GRANDE
GUERRE ?**

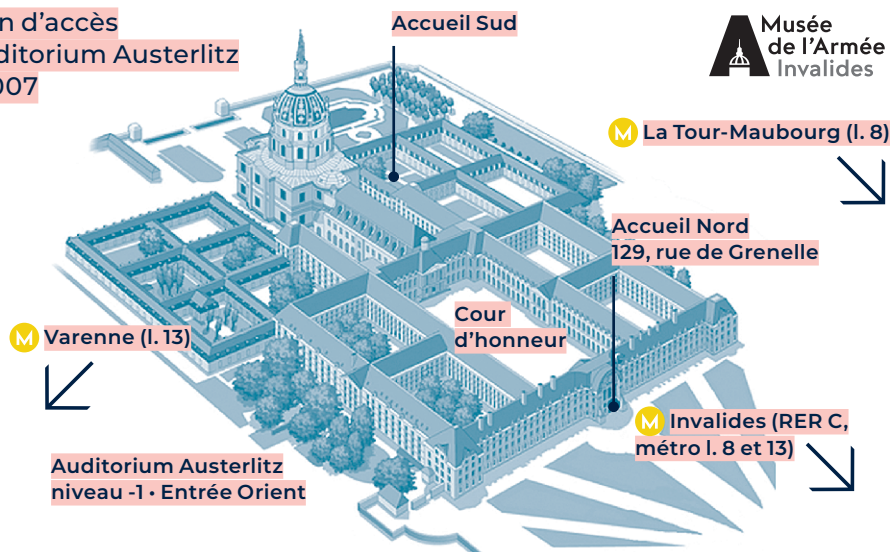
La peinture de guerre, genre ancien et codifié, se trouve brusquement confrontée à la révolution industrielle de la guerre pendant le premier conflit mondial. On tentera de voir comment les peintres, en fonction de leurs choix esthétiques, de leur insertion dans la société du temps et de leur proximité très variable du front, ont rendu compte de la Grande Guerre.

Avec **Sébastien Bontemps**, docteur en histoire de l'art, chargé de valorisation du patrimoine au musée de l'Armée

**MAR.
7 JUIN.**
13H45
**REPRÉSENTER
LA GUERRE
AUX INVALIDES
AU TEMPS DE
LOUIS XIV**

Dès le début de leur édification, les Invalides, hommes et bâtiments, incarnent la gloire du Roi : les Guerres de Dévolution (1667-1668) et de Hollande (1672-1678) sont célébrées sur les murs peints des quatre réfectoires de la cour d'honneur. Sous les yeux des vieux soldats témoins, les peintures murales élaborent une peinture de bataille contemporaine au service du Roi, cherchant à concilier réalité historique et souffle héroïque, plongeant parfois le spectateur/pensionnaire au cœur de l'action.

plan d'accès
Auditorium Austerlitz
75007



**CONFÉRENCES SUR PRÉSENTATION D'UNE CONFIRMATION D'INSCRIPTION
DÉLIVRÉE PAR VOTRE CENTRE D'ACTION SOCIALE ET DU PASS SANITAIRE**

Conférences gratuites • Accès sur inscription (p. 55) • Musée de l'Armée - Hôtel national des Invalides, auditorium Austerlitz - 129, rue de Grenelle - 75007 • La Tour-Maubourg (ligne 8), Varenne (ligne 13), Invalides (lignes 8,13 et RER C)

REVENIR AU SOMMAIRE

LITTÉRATURE

CONFÉRENCES SUR INSCRIPTION

LES FIGURES MYTHIQUES DU THÉÂTRE

Avec **Corinne François-Denève** maîtresse de conférences en Littérature Comparée à l'Université de Bourgogne, Chercheure au CPTC, directrice de la Compagnie Freya et ses chattes
Accompagnée de lectures par **Benoît Lepecq**, auteur, metteur en scène, comédien, directeur de la Compagnie Benoit Lepecq

A travers des pièces dont le héros ou l'héroïne sont gravés dans l'inconscient collectif, nous désirons faire se rencontrer les penseurs, les metteurs en scène, les acteurs et les actrices qui nous en donnent, suivant les époques, des interprétations toujours renouvelées.

CONFÉRENCES THÉÂTRALISÉES Comme les années précédentes, la compagnie Benoit Lepecq et la Compagnie Freya et ses Chattes vous proposent des conférences théâtralisées. Autour d'un artiste et de son œuvre, le comédien Benoit Lepecq orchestre des lectures de textes, tandis que Corinne François-Denève, maîtresse de conférences en littérature comparée à l'Université de Bourgogne, tisse un fil rouge entre les extraits, intervenant parfois dans leur lecture. Durée : entre 1h30 et 2h. Aucune connaissance préalable requise.

**LUN.
14 MARS.**
14 H30
**L'AFFAIRE
TARTUFFE**

Dans le cadre de la commémoration du 400^e anniversaire de la naissance de Molière

Il est de nombreux exemples de pièces à scandale dans l'histoire du théâtre. En nous penchant sur celui que déclencha Molière avec Le Tartuffe, nous verrons comment le clergé la censura. Fort heureusement, Louis XIV obtint de son protégé, après de nombreux démêlés, qu'il corrige sa pièce s'il voulait la redonner. Molière athée ? Molière hypocrite ? Molière confondant vrais et faux dévots ? Le sujet brûlant de l'imposture entre les mains d'un saltimbanque

REVENIR AU SOMMAIRE

n'a pas fini de nous interroger, et ce n'est pas pour rien qu'il se passa cinq ans d'une bataille acharnée entre Molière et l'église avant que toute interdiction fût enfin levée.

LUN.
28 MARS.
14 H 30 **CYRANO**
DE
BERGERAC :
UN HÉROS
DE NOTRE
TEMPS ?

« C'est un roc, c'est un cap, c'est une péninsule ! »
Le nez de Cyrano est aussi long que la liste de ses interprètes, et des commentaires qu'elle a suscités !
Pièce en vers, foisonnante, écrite par un quasi-inconnu, Cyrano fut pourtant dès sa création un triomphe qui ne s'est jamais démenti. On dit parfois que Rostand ne s'est jamais remis de ce « baiser de la gloire » ... Pièce (trop ?) populaire, Cyrano pose nombre de questions. Quel rapport avec le vrai Cyrano ? Pourquoi ce succès qui dure toujours ?

C'est avec panache que nous vous proposons le joyau du théâtre d'Edmond Rostand !

[REVENIR AU SOMMAIRE](#)

Conférences gratuites • Accès sur inscription uniquement (📍 p. 55) • 📍 Salle de conférence du Centre sportif Jean Dame - 17, rue Léopold Bellan - 75002 Paris (plan d'accès 📍 p. 11)

MUSIQUE

EN
FORME ?



CONFÉRENCES SUR INSCRIPTION

Avec **David Christoffel** Conférencier musicologue

JEU.
19 MAI.
14 H 30 **LES**
SÉRÉNADES

D'abord cantilène amoureuse changée par un soupirant sous les fenêtres de la femme aimée, la sérénade est devenue une forme de chanson fréquente dans les opéras de Mozart et Rossini, mais aussi une forme instrumentale qui n'a plus rien de l'aubade.

MAR.
24 MAI.
14 H 30 **LES**
MARCHES

Des opéras aux symphonies, les marches s'infiltrèrent dans les grandes formes musicales jusqu'à trouver un lustre musical que la « céleustique » n'aurait pu prévoir.

CONFÉRENCES SUR PRÉSENTATION D'UNE CONFIRMATION D'INSCRIPTION
DÉLIVRÉE PAR VOTRE CENTRE D'ACTION SOCIALE ET DU PASS SANITAIRE

Conférences gratuites • Accès sur inscription uniquement (📍 p. 55) • 📍 Salle de conférence du Centre sportif Jean Dame - 17, rue Léopold Bellan - 75002 Paris (plan d'accès 📍 p. 11)

[REVENIR AU SOMMAIRE](#)



LES ANIMAUX SONT-ILS PAREILS QUE NOUS ?

28 Avec **Valérie Chansigaud**, Historienne des sciences et de l'environnement

En matière de sagesse, de sagacité, de fidélité ou de bravoure, tout le monde – que l'on soit philosophe, savant ou citoyen ordinaire – compare les bêtes et les hommes. Mais que nous disent la science et l'histoire à ce sujet ?

MAR.
22 MAR.
14H30 **LES ANIMAUX SONT-ILS INTELLIGENTS ?**

Depuis l'Antiquité, on admire l'intelligence des animaux puis Descartes a affirmé qu'ils n'étaient que de simples automates. Que disent les recherches contemporaines ? Cette conférence permettra de découvrir la longue histoire des expériences permettant de mesurer l'intelligence animale, mais pour cela il faut se débarrasser de nombreux préjugés.

JEU.
31 MARS.
14H30 **LES ANIMAUX PEUVENT-ILS SOUFFRIR ?**

Sujet brûlant, la question de la souffrance animale divise profondément la société. Revenir sur ce sujet permet à la fois de découvrir l'histoire de cette question depuis l'Antiquité mais aussi de faire le point sur divers concepts scientifiques contemporains. Si la souffrance d'un chien paraît évidente, qu'est-ce qu'il en est pour un poisson, une écrevisse ou une moule ?

[REVENIR AU SOMMAIRE](#)

JEU.
7 AVRIL.
14H30 **LES ANIMAUX PEUVENT-ILS AIMER ?**

Ne parle-t-on pas de saison des amours pour désigner la période de reproduction des animaux ? Mais, justement, les bêtes ont-elles le choix de leur partenaire ? Peuvent-elles décider de ne pas avoir de relations sexuelles ? En un mot, peut-on parler de libre arbitre ? Y a-t-il une véritable affection entre les parents et les petits ou au sein d'une fratrie ?

JEU.
14 AVRIL.
14H30 **LES ANIMAUX FONT-ILS DE LA POLITIQUE ?**

La chasse en meute des loups réclame coordination et discipline, les ouvrières ou les soldates des fourmis ou des abeilles sont basées sur une répartition anatomique des rôles mais certaines araignées vivent également dans des sociétés strictement égalitaires, quant aux bonobos, ils utilisent le sexe pour régler les conflits. Les concepts de gouvernement et libre arbitre ont-ils un sens lorsque l'on aborde les sociétés animales ?

29

CONFÉRENCES SUR PRÉSENTATION D'UNE CONFIRMATION D'INSCRIPTION DÉLIVRÉE PAR VOTRE CENTRE D'ACTION SOCIALE ET DU PASS SANITAIRE

Accès sur inscription uniquement (p. 55) • Salle de conférence du Centre sportif Jean Dame - 17, rue Léopold Bellan - 75002 Paris (plan d'accès p. 11)

[REVENIR AU SOMMAIRE](#)

PALÉONTOLOGIE

CONFÉRENCES SUR INSCRIPTION



DE L'HOMO HABILIS À L'HOMME DE TAUTAVEL

Avec **Henry de Lumley**, professeur, président de l'IPH
et **Anna Echassoux**, directrice générale de l'IPH

30 Cycle proposé avec l'Institut de Paléontologie Humaine - Fondation Scientifique Albert I^{er} Prince de Monaco.

MER.
8 JUIN.
14H30 **LE**
SITE DE
FEJEJ FJI
EN
ETHIOPIE,
DATÉ
D'ENVIRON
2 MILLIONS
D'ANNÉES

Le site FJ-1, en Ethiopie, situé à seulement 5 km au nord de la frontière avec le Kenya, très riche en faune et en industrie, étudié avec une approche interdisciplinaire, apporte des informations exceptionnelles pour reconstituer l'habitat, le comportement et le mode de vie, ainsi que les paléoenvironnements, des premiers hommes. Des homo habilis s'étaient installés sur un bourrelet de sables fluviatiles, bordé par un dénivelé de 50 cm de hauteur, à proximité de la berge d'une rivière, pendant une période d'étiage, et au cœur d'une plaine d'inondation. Peu de temps sans doute après leur départ, en période de pluie, une remontée des eaux de la rivière a provoqué l'enfouissement du sol d'occupation après de nouveaux dépôts de sables qui ont protégé l'ensemble sans le déplacer. La bonne conservation du matériel archéologique et paléontologique, l'enfouissement rapide et le maintien des objets en place, les nombreux remontages effectués, que ce soit en ce qui concerne les artefacts lithiques ou les restes fauniques, les traces de fracturation anthropiques et la non intervention d'autres prédateurs carnivores nous apportent autant de renseignements rares et précieux sur un épisode de la vie des hominidés d'il y a deux millions d'années.

[REVENIR AU SOMMAIRE](#)

MAR.
14 JUIN.
14H30 **LA**
GROTTE
DU
VALLONNET,
ALPES-
MARITIMES,
DATÉE DE
380 000 ANS

La grotte du Vallonet, située dans les Alpes Maritimes, à Roquebrune Cap-Martin près de Monaco, est un site remarquable qui apporte des éléments essentiels pour connaître le comportement et le mode de vie des premiers habitants de l'Europe, il y a environ un peu plus d'un million d'années. Cette grotte de la taille réduite a été fréquentée par l'Homme, qui y a abandonné, en surface des niveaux d'occupation des grands carnivores, quelques pièces d'industries lithiques. L'Homme, alors charognard était en compétition avec la hyène géante pour avoir accès aux carcasses. Il a essentiellement utilisé des galets massifs sélectionnés dans le poudingue environnant, pour briser les os de grands herbivores afin d'en extraire la moelle dont ils étaient particulièrement friands.

VEN.
17 JUIN.
14H30 **LA**
CAUNE DE
L'ARAGO,
PYRÉNÉES-
ORIENTALES,
DATÉ
D'ENVIRON
170 000 AN

La Caune de l'Arago est une grotte escarpée située sur le territoire de la commune de Tautavel, dans les Pyrénées Orientales. Cette vaste cavité contient un remplissage de sédiments quaternaires de près de quinze mètres de hauteur qui s'est déposé entre 700 000 et 100 000 ans. Le grand chantier de fouilles préhistoriques de la Caune de l'Arago, a livré un matériel archéologique considérable, plus de 600 000 objets, dont de nombreux ossements de faune, des outils lithiques et 152 restes humains fossiles, en particulier le célèbre crâne de l'Homme de Tautavel, Arago XXI, daté de 450 000 ans.



Fondation Scientifique
Albert I^{er} Prince de Monaco

CONFÉRENCES GRATUITES SUR PRÉSENTATION D'UNE CONFIRMATION D'INSCRIPTION
DÉLIVRÉE PAR VOTRE CENTRE D'ACTION SOCIALE ET DU PASS SANITAIRE

Accès sur inscription uniquement (p. 55) • Institut de Paléontologie Humaine - 1, rue René Panhard - 75013 Paris • Saint-Marcel (ligne 5) • Bus 91 • Attention : cet établissement n'est pas accessible aux personnes à mobilité réduite (pas de rampe d'accès)

[REVENIR AU SOMMAIRE](#)

À QUOI SERT DE PHILOSOPHER ?

CONFÉRENCES

SUR INSCRIPTION



32 Avec **Mathias Lebœuf**, docteur en philosophie

LUN.
7 MARS.
14H30
**PHILOSOPHER
REND-IL
HEUREUX ?**

La recherche du bonheur est une quête éminemment philosophique. La vie heureuse est-elle pour autant à portée de la philosophie ? Comment et pourquoi la discipline de Socrate permet-elle d'avoir la meilleure vie possible ? Radiographie de la question du bonheur.

LUN.
11 AVR.
14H30
**SOCRATE
ET LES
PREMIERS
PLIS IN-
DÉFROISSABLES
DE LA
PHILOSOPHIE**

S'il n'est pas le premier philosophe, Socrate reste le premier des philosophes. Figure tutélaire de la philosophie, Socrate a donné à cette discipline ses bases, ses objets et son style lui imprimant ses « premiers plis » à tout jamais.

[REVENIR AU SOMMAIRE](#)

JEU.
28 AVR.
14H30
**DESCARTES
PAR-DELÀ LE
CARTÉSIANISME :
DOUTES,
CERTITUDES ET
PASSIONS**

Doutes, certitudes et passions, Descartes n'est pas le philosophe froid et ennuyeux qu'une vision hâtive du cartésianisme peut donner. Le philosophe qui a fait du doute une arme, et de la raison une passion à une philosophie beaucoup moins aride qu'on ne le pense souvent.

LUN.
13 JUIN.
14H30
**SARTRE
ET CAMUS :
DEUX VISIONS
DE L'HOMME**

Amis un temps, puis adversaires philosophiques, Sartre et Camus ont développé une vision de l'homme parfois opposée, mais aussi parfois complémentaire. Entre l'absurde Camusien et l'existentialisme Sartrien, quels enjeux pouvez vous en retirer ?

33

**CONFÉRENCES SUR PRÉSENTATION D'UNE CONFIRMATION D'INSCRIPTION
DÉLIVRÉE PAR VOTRE CENTRE D'ACTION SOCIALE ET DU PASS SANITAIRE**

Conférences gratuites · Accès sur inscription uniquement (👉 p. 48) · 📍 Salle de conférence du Centre sportif Jean Dame - 17, rue Léopold Bellan - 75002 Paris (👉 p. 11)

**ATELIERS EN
VISIO PAR
WEBEX**

JEU. 17 MARS. 10H30

Club Philo n°1
« Philosopher rend-il heureux ? »

JEU. 21 AVR. 10H30

Club Philo n°2
« Socrate et les premiers plis in-défroissables de la philosophie »

**ATELIERS SUR PRÉSENTATION D'UNE CONFIRMATION D'INSCRIPTION
DÉLIVRÉE PAR VOTRE CENTRE D'ACTION SOCIALE**

Ateliers gratuits sur inscription uniquement (👉 p. 55)

[REVENIR AU SOMMAIRE](#)

CONFÉRENCES
SUR INSCRIPTION

MIEUX SE CONNAÎTRE



34 Avec **Martine Lorette**, psychologue

VEN.
22 AVR.
14H30
MÉTAPHORES
ET LEÇONS DE
VIE

Connaissez-vous la métaphore de la grenouille plongée dans l'eau froide, ou celle de la soupe aux cailloux ? Ou celle des 2 souris dans un bidon de lait ? Et celle du billet froissé ?

Depuis les temps les plus reculés de l'histoire, l'homme a utilisé les métaphores, les allégories pour s'adresser autrement à l'inconscient. Une parole ludique pour comprendre le monde et y trouver sa place.

JEU.
5 MAI.
14H30
ÂGE ET
CARACTÈRE

Nous pensons être la même personne tout au long de notre vie ? Ce n'est pas tout à fait vrai, et souvent, on entend : Pourquoi Oncle Robert devient radin, pourquoi la voisine devient agressive ? De quoi Mamy a-t-elle toujours peur ? Oui, la personnalité change avec l'âge, mais pas de stéréotypes, c'est souvent pour le mieux !

[REVENIR AU SOMMAIRE](#)

VEN.
20 MAI.
14H30
NOS
ÉMOTIONS :
LES
CONNAÎTRE,
LES GÉRER

Les émotions sont aussi indispensables à nos vies que l'air que nous respirons. Entre raison et émotions, la cause est entendue : jamais l'une sans les autres. Elles colorent nos expériences chaque jour et nous informent sur les événements auxquels nous attachons de l'importance. Certaines sont négatives (les plus nombreuses), certaines sont positives. Mais quel est leur impact sur notre quotidien, et comment les gérer ?

35

CONFÉRENCES SUR PRÉSENTATION D'UNE CONFIRMATION D'INSCRIPTION
DÉLIVRÉE PAR VOTRE CENTRE D'ACTION SOCIALE ET DU PASS SANITAIRE

Accès sur inscription uniquement (p. 55) • Salle de conférence du Centre sportif Jean Dame - 17, rue Léopold Bellan - 75002 Paris (plan d'accès p. 11)

[REVENIR AU SOMMAIRE](#)

REGARDS CROISÉS

DIALOGUE ENTRE UN TEXTE ET UNE ŒUVRE D'ART

CONFÉRENCES SUR INSCRIPTION



36

Avec **Claire Juhé**, professeur agrégée de Lettres

Chaque thème est prévu pour fonctionner en binôme, mais chaque séance est indépendante.

Après avoir situé l'œuvre dans son contexte historique, politique, social, culturel, la conférence permet d'étudier sur un thème particulier la vision de l'écrivain d'un côté (objet d'une conférence) puis celle de l'artiste de l'autre (objet d'une autre conférence).

L'étude se conclut par une comparaison qui permet de dégager la singularité, l'originalité de la réponse apportée par chacun des deux artistes.

LE GÉNIE

MAR.
10 MAI.
14 H 30 **LE GÉNIE**
1/2 : **BALZAC**
(Le Père Goriot)

L'inquiétant personnage nommé Vautrin, qui apparaît dans plusieurs romans, est celui que Balzac qualifie de « colonne vertébrale de La Comédie humaine ». As de la métamorphose, il adopte plusieurs identités, se cache sous divers pseudonymes : Ancien bagnard, il deviendra le chef de la police de la sûreté.

[REVENIR AU SOMMAIRE](#)

JEU.
12 MAI.
14 H 30 **LE GÉNIE**
2/2 : **RODIN**
(Monument à Balzac)

Le Balzac de Rodin est souvent considéré comme son chef-d'œuvre le plus novateur, celui qui ouvre la route à l'art contemporain. Son auteur lui-même, malgré toutes les tribulations, affirme : « Si la vérité est impérissable, je vous prédis que ma statue fera du chemin ». La statue constitue également une véritable « affaire » qui va secouer les milieux artistiques, mondains et politiques.

LE MISÉRABLE

JEU.
2 JUIN.
14 H 30 **LE**
MISÉRABLE
1/2 : **HUGO**
(Les misérables)

Victor Hugo formule, dans sa préface, le plaidoyer social du roman Les Misérables : « Tant que les trois problèmes du siècle, la dégradation de l'homme par le prolétariat, la déchéance de la femme par la faim, l'atrophie de l'enfant par la nuit, ne seront pas résolus ; en d'autres termes, tant qu'il y aura sur la terre ignorance et misère, des livres de la nature de celui-ci pourront ne pas être inutiles ».

JEU.
9 JUIN.
14 H 30 **LE**
MISÉRABLE
2/2 : **CARPEAUX**
(Ugolin)

Jean-Baptiste Carpeaux est un sculpteur inclassable, romantique par le choix de ses sujets et naturaliste par son traitement ; Tel, son Ugolin, qui s'inspire de la première partie de la Divine Comédie de Dante, l'Enfer.

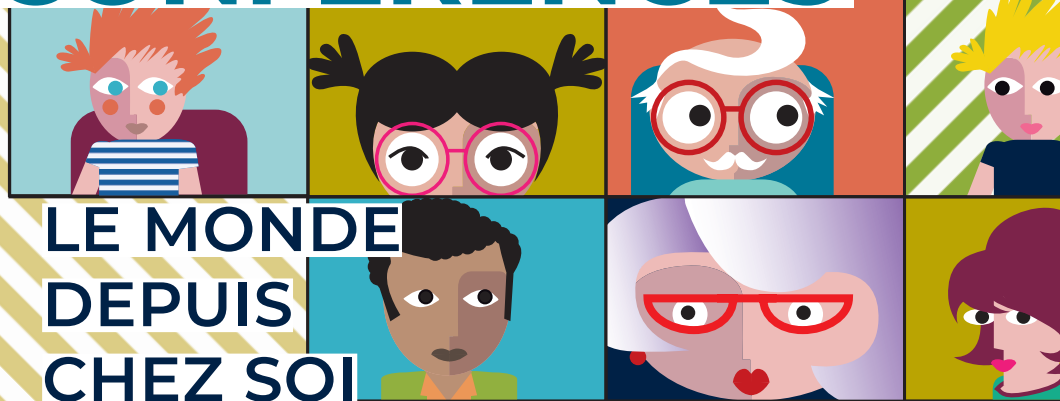
CONFÉRENCES SUR PRÉSENTATION D'UNE CONFIRMATION D'INSCRIPTION
DÉLIVRÉE PAR VOTRE CENTRE D'ACTION SOCIALE ET DU PASS SANITAIRE

Accès sur inscription uniquement (p. 55) • Salle de conférence du Centre sportif Jean Dame - 17, rue Léopold Bellan - 75002 Paris (plan d'accès p. 11)

[REVENIR AU SOMMAIRE](#)

37

VISIO- CONFÉRENCES



LE MONDE DEPUIS CHEZ SOI

BEAUX-ARTS

Avec **Emilie Verger**, Historienne d'Art et conférencière au Musée d'Art moderne de la Ville de Paris

MER.
11 MAI.
10H30 **GEORGES
BRAQUE**

Georges Braque est un des artistes majeurs de l'Art moderne. Figure centrale du cubisme, cet artiste discret poursuit son travail sur les paysages et les natures mortes de manière très personnelle. Héritier de la tradition, il en renouvelle pourtant le genre et marque l'art du 20^e siècle.

MER.
18 MAI.
10H30 **L'AVENTURE
FAUVE AU
DÉBUT DU 20^e
SIÈCLE : LA
COULEUR
AVANT TOUT**

Le Fauvisme est considéré comme le premier courant artistique d'avant-garde du 20^e siècle. Fondé sur l'exaltation de la couleur pure, il réunit des peintres aux recherches communes, principalement entre 1904 et 1908.

MER.
25 MAI.
10H30 **ANDRÉ
DERAIN**

André Derain, figure majeure du fauvisme, joue un rôle central dans les avant-gardes du début du 20^e siècle. Il ouvre la voie à la modernité avec ses peintures fauves, suivies par ses recherches cubistes. Il s'oriente ensuite vers un réalisme lié à la tradition qui en fait un artiste inclassable.

[REVENIR AU SOMMAIRE](#)

MER.
1 JUIN.
10H30 **L'EXPRESSION-
NISME
ALLEMAND
AU DÉBUT
DU 20^e SIÈCLE :
UNE CRÉATION
LIBRE**

L'expressionnisme allemand au début du 20^e siècle : une création libre. L'Allemagne du début du 20^e siècle voit émerger des groupes artistiques qui rompent avec le style académique. Au sein de Die Brücke (1905-1913) et Der Blaue Reiter (1911-1914), les artistes tels Kirchner, Nolde ou Kandinsky, entre autres, créent une nouvelle modernité.

MER.
8 JUIN.
10H30 **PASSIONNÉS
D'ART : LES
MARCHANDS
DES AVANT-
GARDES DU
DÉBUT DU 20^e
SIÈCLE**

Activement soutenus par des marchands passionnés d'art comme Ambroise Vollard, Daniel-Henry Kahnweiler et d'autres, les grands artistes d'avant-garde mènent des révolutions picturales majeures, tels le fauvisme, le cubisme et l'abstraction, au cœur de l'Art moderne.

MER.
15 JUIN
10H30 **PASSIONNÉS
D'ART : LES
GRANDS
COLLECTION-
NEURS DES
AVANT-GARDES
DU DÉBUT DU
20^e SIÈCLE**

Au début du 20^e siècle, de grands collectionneurs soutiennent et accompagnent les artistes d'avant-garde dans leurs carrières et parfois dans leurs créations. Qu'ils soient français, américains ou russes, une véritable complicité les lie parfois à ces artistes.

Avec **Françoise Balsan**, Conférencière diplômée de l'École du Louvre et ancienne conférencière des Musées de Marseille et de Paris

LUN.
7 MARS.
10H30 **BERNARD
BUFFET**

Nous vous proposons de redécouvrir cet artiste à la réputation si contrastée : de la célébrité des années après-guerre au mépris de son œuvre passée dans la systématisation et la caricature à partir des années 60.

[REVENIR AU SOMMAIRE](#)

VEN.
11 MARS.
14H30 **RODIN
ET CAMILLE
CLAUDEL**

Vie et œuvre de ces deux artistes qui ont transformé radicalement la sculpture au tournant du siècle.

VEN.
8 AVR.
10H30 **PARIS,
SES ORIGINES**

Quand Paris s'appelait Lutèce, évocation des vestiges gallo-romains : les thermes de Cluny, les arènes de Lutèce.

MAR.
26 AVR.
10H30 **PARIS AU
MOYEN-AGE**

Découverte du Paris médiéval à travers quelques monuments remarquables : Notre-Dame de Paris, La Sainte Chapelle, la Conciergerie.

VEN.
6 MAI.
14H30 **PROMÈ-
NADE DANS
LE MARAIS**

A travers ce diaporama nous évoquerons l'histoire du quartier du Marais : depuis la place des Vosges construite par Henri IV aux hôtels fastueux du XVII^e et XVIII^e siècle (Hôtel de Sully, Hôtel Carnavalet, Hôtel de Soubise...)

LUN.
30 MAI.
10H30 **LE
CHÂTEAU DE
VERSAILLES
SOUS LOUIS XIV**

A partir des témoignages visuels (tableaux, gravures, plans, cartes...) nous retracerons les étapes de la construction du château et la vie quotidienne du roi et de la cour.

VEN.
10 JUIN.
14H30 **HISTOIRE
DU MUSÉE DU
LOUVRE**

De la demeure royale au « Museum des arts » : le Louvre médiéval, le Grand Dessein d'Henri IV, la colonnade de Louis XIV, les académies, le salon de peinture, la création du musée sous la Révolution.

[REVENIR AU SOMMAIRE](#)

Avec **Marie-Gabrielle Kunstler**, Conférencière en Histoire de l'Art.

CYCLE : LE BAISER DANS L'ART.

Le thème du Baiser dans les représentations sculptées ou peintes peut se décliner selon une palette de sentiments divers

MAR.
12 AVR.
10H30 **LE
BAISER
RELIGIEUX**

A lui seul, il égrène de nombreuses facettes, allant de la tendresse Mère-Enfant, au Baiser perfide de Judas, indice de sa trahison, en passant par le Baiser d'amour avec le thème de la « Rencontre à la Porte d'Or ».

MAR.
19 AVR.
10H30 **LE BAISER
DE TENDRESSE
PROFANE**

A partir du XVIII^e siècle avec l'exaltation du sentiment de la relation Mère-Enfant, il trouvera son apogée chez une femme peintre comme Mary Cassatt

MAR.
26 AVR.
14H30 **LE BAISER
AMOUREUX**

Le plus connu et le plus répandu avec des chefs d'œuvre comme l'Eternel Printemps de Rodin.

MER.
11 MAI.
14H30 **LE BAISER
D'ADIEU**

Dans l'art funéraire avec toutes les nuances de douleur et de perte que suggère ce thème.

Avec **Muriel Prouzet**, Conférencière, diplômée de l'École du Louvre

CYCLE : L'ART DU JAPON.

MER.
30 MARS
14H30 **INITIATION
AUX ARTS DU
JAPON**

Il y a plus d'un siècle que l'Occident a découvert l'art japonais, en premier lieu grâce à la beauté de ses estampes polychromes et à la finesse de son artisanat, comme les laques, la céramique, les soieries et les ivoires sculptés. De grands esthètes comme les Goncourt ont contribué à la diffusion de ce goût, pensant retrouver dans l'art japonais l'élégance et la délicatesse du 18^e siècle français.

[REVENIR AU SOMMAIRE](#)

VEN.
13 MAI
14H30 **LE
JAPONISME
DANS L'ART
OCCIDENTAL**

Le japonisme est l'influence de la civilisation et de l'art japonais sur les artistes et écrivains, premièrement français, puis Occidentaux, entre les années 1860 et 1890. L'art résultant de cette influence, notamment en réaction au classicisme, initia de nouveaux choix esthétiques, dont la prédominance de lignes courbes et l'insertion d'éléments naturels.

LUN.
23 MAI
14H30 **SOUS LE
SIGNE DE LA
BEAUTÉ**

Esthétique et technique s'unissent depuis toujours dans l'artisanat japonais. Par leur recherche permanente de la perfection les maîtres – artisans de l'archipel se sont imposés comme modèles et sources d'inspiration non seulement auprès de leur population, mais aussi en Occident. Mis en valeur lors des Expositions Universelles de Paris, Londres et Vienne, les arts du Japon sont en outre largement diffusés par une revue fondée en 1888, le « Japon artistique », qui les fera découvrir au grand public et aux collectionneurs.

LITTÉRATURE

Avec **Corinne François-Denève** Maîtresse de conférences en Littérature Comparée à l'Université de Bourgogne, Chercheure au CPTC, directrice de la Compagnie Freya et ses chattes. Accompagnée de lectures par **Benoît Lepecq**, Auteur, metteur en scène, comédien, directeur de la Compagnie Benoit Lepecq.

CYCLE « LES FIGURES MYTHIQUES DU THÉÂTRE »

MAR.
15 MARS.
10H30 **L'AFFAIRE
TARTUFFE**

Dans le cadre de la commémoration du 400^e anniversaire de la naissance de Molière

Il est de nombreux exemples de pièces à scandale dans l'histoire du théâtre. En nous penchant sur celui que déclencha Molière avec Le Tartuffe, nous verrons comment le clergé la censura. Fort heureusement, Louis XIV obtint de son protégé, après de nombreux démêlés,

[REVENIR AU SOMMAIRE](#)

MAR.
29 MARS.
10H30 **CYRANO
DE
BERGERAC :
UN HÉROS
DE NOTRE
TEMPS ?**

qu'il corrige sa pièce s'il voulait la redonner. Molière athée ? Molière hypocrite ? Molière confondant vrais et faux dévots ? Le sujet brûlant de l'imposture entre les mains d'un saltimbanque n'a pas fini de nous interroger, et ce n'est pas pour rien qu'il se passa cinq ans d'une bataille acharnée entre Molière et l'église avant que toute interdiction fût enfin levée.

« C'est un roc, c'est un cap, c'est une péninsule ! » Le nez de Cyrano est aussi long que la liste de ses interprètes, et des commentaires qu'elle a suscités ! Pièce en vers, foisonnante, écrite par un quasi-inconnu, Cyrano fut pourtant dès sa création un triomphe qui ne s'est jamais démenti. On dit parfois que Rostand ne s'est jamais remis de ce « baiser de la gloire » ... Pièce (trop ?) populaire, Cyrano pose nombre de questions. Quel rapport avec le vrai Cyrano ? Pourquoi ce succès qui dure toujours ? C'est avec panache que nous vous proposons le joyau du théâtre d'Edmond Rostand !

PHILOSOPHIE

LUN.
14 MARS.
10H30 **PHILOSOPHER
REND-IL
HEUREUX ?**

La recherche du bonheur est une quête éminemment philosophique. La vie heureuse est-elle pour autant à portée de la philosophie ? Comment et pourquoi la discipline de Socrate permet-elle d'avoir la meilleure vie possible ? Radiographie de la question du bonheur.

[REVENIR AU SOMMAIRE](#)

VEN.
15 AVR.
14H30 **SOCRATE**
ET LES
PREMIERS
PLIS
IN-DÉFROIS-
SABLES DE LA
PHILOSOPHIE

S'il n'est pas le premier philosophe, Socrate reste le premier des philosophes. Figure tutélaire de la philosophie, Socrate a donné à cette discipline ses bases, ses objets et son style lui imprimant ses « premiers plis » à tout jamais.

REGARDS CROISÉS

Avec **Claire Juhé** Professeur agrégée de Lettres

Cycle mettant en dialogue un texte littéraire et une œuvre d'art

LE GÉNIE

VEN.
18 MARS.
14 H 30 **LE GÉNIE**
1/2 : BALZAC
(Le Père Goriot)

L'inquiétant personnage nommé Vautrin, qui apparaît dans plusieurs romans, est celui que Balzac qualifie de « colonne vertébrale de La Comédie humaine ». As de la métamorphose, il adopte plusieurs identités, se cache sous divers pseudonymes: Ancien bagnard, il deviendra le chef de la police de la sûreté.

VEN.
25 MARS.
14 H 30 **LE GÉNIE**
2/2 : RODIN
(Monument à Balzac)

Le Balzac de Rodin est souvent considéré comme son chef-d'œuvre le plus novateur, celui qui ouvre la route à l'art contemporain. Son auteur lui-même, malgré toutes les tribulations, affirme : « Si la vérité est impérissable, je vous prédis que ma statue fera du chemin ». La statue constitue également une véritable « affaire » qui va secouer les milieux artistiques, mondains et politiques.

[REVENIR AU SOMMAIRE](#)

LE MISÉRABLE

VEN.
1 AVR.
14 H 30 **LE**
MISÉRABLE
1/2 : HUGO
(Les misérables)

Victor Hugo formule, dans sa préface, le plaidoyer social du roman Les Misérables : « Tant que les trois problèmes du siècle, la dégradation de l'homme par le prolétariat, la déchéance de la femme par la faim, l'atrophie de l'enfant par la nuit, ne seront pas résolus ; en d'autres termes, tant qu'il y aura sur la terre ignorance et misère, des livres de la nature de celui-ci pourront ne pas être inutiles ».

VEN.
8 AVR.
14 H 30 **LE**
MISÉRABLE
2/2 : CARPEAUX
(Ugolin)

Jean-Baptiste Carpeaux est un sculpteur inclassable, romantique par le choix de ses sujets et naturaliste par son traitement ; Tel, son Ugolin, qui s'inspire de la première partie de la Divine Comédie de Dante, l'Enfer.



VISIOCONFÉRENCES SUR RÉCEPTION DU LIEN DE CONNEXION PAR E-MAIL
POUR TOUTE QUESTION CONCERNANT CE LIEN, VOUS POUVEZ NOUS CONTACTER
A L'ADRESSE SUIVANTE : Casvp-Did-Sdspa-Upp@paris.fr

Inscription (p. 55)

[REVENIR AU SOMMAIRE](#)

DÉCOUVERTE



46

Visites des quartiers insolites et historiques de la capitale.

Les promenades commentées sont classées par niveau de difficulté :

- Niveau 1** ▶ Peu de marche / Parcours de moins de 2 km
- Niveau 2** ▶ Marche moyenne / Parcours de 2 à 4 km
- Niveau 3** ▶ Marche soutenue / Parcours de 4 à 6 km

Promenades commentées de niveau 1 ▶

Avec Isabelle Arnaud, Guide conférencière

AUTOUR DE LA NATION

9H30
VEN. 18 MARS
SECTEUR B2
LUN. 21 MARS.
SECTEUR A1
MAR.22 MARS.
SECTEUR A2
LUN. 11 AVR.
SECTEUR B1

La Place de la Nation a une forte teneur politique et symbolique. L'acte de naissance de la place du Trône, a été le 26 août 1660, lors de l'arrivée du roi Louis XIV dans sa capitale, après son mariage avec l'infante d'Espagne. Le jeune couple royal est présenté sur des trônes aux autorités parisiennes. Les révolutionnaires ont voulu laver le symbole dans le sang de la guillotine, lors de la Terreur. La Place du Trône devient alors la Place du Trône renversé. Cette symbolique royaliste sera encore mise à mal, en 1880, en transformant la place en lieu emblématique de la toute jeune III^e République, par le biais de la statue monumentale qui orne le centre de la place depuis cette date. L'Epoque haussmannienne

[REVENIR AU SOMMAIRE](#)

fait converger les voix de circulation vers elle. Aujourd'hui, les derniers travaux de restauration ont rendu le lieu accessible aux piétons, qui peuvent maintenant profiter de la statue de la Nation de Jules Dalou.

Promenades commentées de niveau 2 ▶▶

Avec Isabelle Arnaud, Guide conférencière

L'HISTOIRE DU THÉÂTRE À PARIS

9H30
MER. 20 AVR.
SECTEUR B1
MER. 18 MAI.
SECTEUR A2
JEU. 19 MAI.
SECTEUR B2
VEN.20 MAI.
SECTEUR A1

Il y a 130 théâtres à Paris, mais leur histoire ne s'est pas faite en un jour ! Saint Germain, le Palais-Royal, les Grands Boulevards en sont des hauts-lieux de la vie théâtrale de la capitale. Nous suivrons les péripéties des salles les plus connues et des grands hommes du théâtre au cours de notre promenade.

47

Avec Julie Boulanger, Médiatrice culturelle (Les yeux de Julie)

IL ÉTAIT UNE FOIS VAUGIRARD

9H30
JEU. 14 AVR.
SECTEUR A2
JEU. 12 MAI.
SECTEUR A1

Entre art et agriculture, laissez-vous guider sur les traces du poète, à la découverte du Parc Georges Brassens jusqu'à la Petite Ceinture, en passant par les ateliers d'artistes ou encore les rues pittoresques de l'ancien village de Vaugirard. Redécouvrez le 15^e arrondissement.

[REVENIR AU SOMMAIRE](#)

Avec **Mireille Gardon**, Guide conférencière
(Les balades parisiennes de Mireille)

**PARTIE DE
CAMPAGNE
DANS LE
XIV^e
ARR.**

9H30
LUN. 9 MAI.
SECTEUR A2
VEN. 13 MAI.
SECTEUR B2
LUN. 16 MAI.
SECTEUR A1
MAR. 7 JUIN.
SECTEUR B1

Le Parc Montsouris, création haussmannienne, son histoire, ses statues et autres curiosités, les ruelles voisines bordées de villas à l'architecture originale et variée, signées pour certaines Le Corbusier ou Auguste Perret. Nous grimperons au-dessus du réservoir Montsouris, qui alimente toujours en eau potable le sud de Paris. Occasion aussi de découvrir un mini quartier à l'écart qui surplombe l'avenue René Coty, avec ses maisons faubouriennes, la Cité du Souvenir et sa chapelle classée, création d'un religieux social après la 1^{ère} guerre mondiale. Enfin, des vestiges de l'époque gallo-romaine, d'où les noms de certaines rues : de l'Empereur Valentinien ou de l'Empereur Julien qui ont résidé à Lutèce au IV^e siècle.

Avec **Rémi Rivière**, Guide conférencier (Association des amis de la Tour Jean Sans Peur)

**BALADE DES
2 ENCEINTES**

9H30
MER. 6 AVR.
SECTEUR B1
MER. 13 AVR.
SECTEUR A1

Balade allant de l'enceinte de Philippe Auguste (1200) - rue Etienne Marcel - 75002, à l'enceinte de Charles V (1370) - rue Meslay - 75003, en passant par le quartier Montorgueil, le Sentier, le passage du Caire, la Butte aux Gravois et l'église Notre Dame de Bonne nouvelle, les arcs de triomphes des rues Saint Denis et Saint Martin, le passage du Pont Aux Biches.

Avec **Delphine Lanvin**, Guide conférencière

**AUTOUR DE LA
RUE SAINTE
ANNE ET
« LITTLE
JAPAN »**

9H30
MAR. 8 MARS.
SECTEUR A1
VEN. 11 MARS.
SECTEUR A2
MER. 23 MARS.
SECTEUR B1
MER. 30 MARS.
SECTEUR B2

A deux pas de l'Opéra se trouve un quartier qui a échappé aux destructions haussmanniennes. Autrefois, lieu de rendez-vous galants, la rue Sainte Anne est devenu le « Little Japan » de Paris. Au grès de l'histoire et des rues, nous irons sur les pas de Voltaire, Molière, Lully, Toulouse-Lautrec, Cocteau, Offenbach, Céline et bien d'autres. Nous découvrirons le passage couvert Choiseul, le square Louvois, des théâtres réputés (Bouffes Parisiens), la charmante place Gaillon avec sa fontaine et son célèbre restaurant Drouant.

Avec **Bruno de Baecque**, Guide conférencier (Vu sous cet angle)

**À L'EST,
VOYAGE
AU-DELÀ DE
LA GARE**

9H30
MAR 15 MARS.
SECTEUR B1
VEN 25 MARS.
SECTEUR A1
LUN 4 AVR.
SECTEUR A2
MAR 24 MAI
SECTEUR B2

Prendre le train Gare de l'Est ? Si l'on préfère rêver le long des voies, prendre la rue d'Alsace, monter les escaliers : Quelle vue ! Continuer par les structures métalliques du viaduc de la rue de l'Aqueduc ; le quartier indien et son temple Ganesh ; le théâtre des Bouffes du Nord ; la rue Pajol, ses messageries, sa halle, halte pour des étudiants ; le marché de l'Olive abrité par un pavillon Baltard ; les spectaculaires Orgues de Flandres qui dominent le bouillon de culture du « 104 ». Voyager au-delà de la gare de l'est !

Promenades commentées de niveau 3 ▶▶▶

Avec **Frédérique Lemaire** (Association Deambulatio)

DU SPORT ET DES JEUX AU BOIS DE BOULOGNE

9H30
JEU. 7 AVR.
SECTEUR B2
MAR. 10 MAI.
SECTEUR B1

Lieu paysager et de détente, propice à la promenade et à la flânerie, le Bois de Boulogne, façonné au Second Empire, porte la marque des aménagements hydrographiques de l'ingénieur Jean-Charles Adolphe Alphand.

En marge des éblouissements paysagers, nombres d'installations sportives jalonnent le Bois. Parmi les plus connues, se découvrent le Parc des Princes et le stade Jean Bouin, récemment habillé d'un maillage en béton par l'architecte Rudy Ricciotti.

Avec **Romain Siegenfuhr**, Guide conférencier (Culture en Capitale)

LES ORIGINES DE PARIS

9H30
LUN. 23 MAI.
SECTEUR A2
LUN. 13 JUIN.
SECTEUR B2

Selon un parcours structuré autour de la rue Saint-Jacques, découvrez comment les vestiges de Lutèce ont été intégrés dans les constructions du Moyen Âge. Remarquez comment l'essor de l'urbanisme s'associe à un sentiment de communauté urbaine donnant naissance au trois premiers quartiers de Paris : Cité, Ville et Université.

Avec **Delphine Lanvin**, Guide conférencière

LES TERNES

9H30
VEN. 22 AVR.
SECTEUR B2
MAR. 17 MAI.
SECTEUR B1
MAR. 31 MAI.
SECTEUR A1
VEN. 10 JUIN.
SECTEUR A2

De l'ancienne barrière aux « fortifs », cette promenade nous mènera dans le hameau des Ternes, autrefois agricole, puis loti, industrialisé et séparé de Neuilly en 1860. Nous découvrirons les vestiges de l'ancien village et de son château percé, une salle de bal et une salle de concert, une 'rue marché' et un marché couvert, des chapelles, des églises et même une cathédrale, sans oublier les villas et places pleines de surprises.

[REVENIR AU SOMMAIRE](#)

AUTRES ACTIVITÉS CULTURELLES ET DE LOISIRS

Outre l'UPP, les Clubs seniors et leurs multiples animations, le Centre d'action sociale de la Ville de Paris propose de nombreuses autres activités culturelles et de loisirs toute l'année :

- des places de spectacles (théâtre, concerts, cinéma...),
- des sorties intergénérationnelles dans les musées et monuments,
- des croisières thé dansant sur la Seine,
- des excursions à la journée,
- des déjeuners-réveillons animés, pour les fêtes de fin d'année,
- des galas, des bals...

Certaines de ces activités sont gratuites, d'autres accessibles moyennant une participation financière variable en fonction du montant d'imposition.

QUI PEUT EN BÉNÉFICIER ?

Les parisiens-nes âgés-es de plus de 65 ans (ou de plus de 60 ans en cas d'inaptitude au travail) et les personnes handicapées adultes (et à titre exceptionnel, et dans la limite des places disponibles, les Parisiens-nes retraités-es à partir de 60 ans).

Attention : toutes les activités présentées ci-dessus sont proposées sous réserve des conditions sanitaires en vigueur.

Pour tout renseignement, s'adresser au Centre d'action sociale de votre arrondissement (coordonnées ▶ p. 62)

[REVENIR AU SOMMAIRE](#)

LES CLUBS SENIORS

Les Clubs seniors et leurs animateurs vous proposent de multiples activités gratuites: manuelles, artistiques, physiques, intergénérationnelles, culturelles et ludiques. Ils sont ouverts aux parisiens-nes préretraités-es et retraités-es à partir de 55 ans ou en situation de handicap.

Vous pourrez également vous inscrire à :

- Des ateliers d'initiation à Internet

Cours d'initiation gratuit au réseau internet pour apprendre à utiliser cet outil d'information et de communication.

- Des Libres Services Internet

Espaces aménagés et équipés de micro-ordinateurs qui permettent de se connecter gratuitement à Internet.

LES ATELIERS D'INITIATION A INTERNET

Si vous souhaitez vous initier au réseau Internet et vous familiariser avec ce mode de communication, le Centre d'action sociale de la Ville de Paris vous propose de rejoindre les ateliers Internet des clubs suivants :

1^{er} Jardin des Halles

8, rue des Prouvaires
☎ 01 40 13 96 87

3^e Au Maire

2 ter, rue Au Maire
☎ 01 42 77 79 73

4^e Ave Maria

1, rue de l'Ave Maria
☎ 01 48 87 67 39

5^e Claude Bernard

51, rue Claude Bernard
☎ 01 45 35 01 95

7^e Malar

88 bis, rue Saint-Dominique
☎ 01 45 50 46 11

8^e Beaucour

3, avenue Beaucour
☎ 01 42 25 33 19

9^e Les Maréchaux

15, rue Richer
☎ 01 48 24 02 44

9^e Tour Des Dames

8-12, rue de la Tour des Dames
☎ 01 48 74 75 10

10^e Grange aux Belles

11, rue Boy Zelenski
☎ 01 44 84 91 34

12^e Saint-Éloi

10, rue Eugénie Eboué
☎ 01 43 46 25 31

13^e Club 121

121, rue Jeanne d'Arc
☎ 01 45 84 69 83

14^e Plaisance

10, rue de Ridder
☎ 01 45 43 73 01

16^e Lauriston

78, rue Lauriston
☎ 01 45 53 71 84

17^e Jean Moréas

12, rue Jean Moréas
☎ 01 47 64 75 24

17^e Saussure

129, rue Saussure
☎ 01 42 27 84 88

18^e Les Arènes de Montmartre

8, rue Gabrielle
☎ 01 42 58 54 42

18^e Georgette Agutte

8, rue Georgette Agutte
☎ 01 42 28 57 12

18^e Charles Lauth

13, rue Charles Hermitte
☎ 01 40 36 72 51

19^e Flandre

142 bis, rue de Flandre
☎ 01 40 34 49 55

20^e Piat

33, rue Piat
☎ 01 46 36 53 67

20^e Saint-Blaise

2/4, rue du Clos
☎ 01 43 70 42 37

Ces ateliers sont gratuits • Pour tous renseignements et inscriptions, s'adresser aux clubs concernés.

LES LIBRES SERVICES INTERNET

Les clubs cités ci-après accueillent pendant leurs heures d'ouverture des Libres Services Internet. Il s'agit d'espaces aménagés et équipés de micro-ordinateurs qui permettent une connexion gratuitement à Internet pour naviguer sur le web ou de créer sa propre boîte aux lettres électronique pour recevoir et envoyer des courriels.

4^e Ave Maria


1, rue de l'Ave Maria
☎ 01 48 87 67 39


9^e Tour Des Dames

8-12, rue de la Tour des Dames
☎ 01 48 74 75 10

11^e Richard Lenoir
61-63, boulevard Richard Lenoir
 01 47 00 42 64

12^e Saint-Éloi
10, rue Eugénie Eboué
 01 43 46 25 31

13^e Club 121
121, rue Jeanne d'Arc
 01 45 84 69 83

19^e Flandre
142 bis, rue de Flandre
 01 40 34 49 55

20^e Piat
33, rue Piat
 01 46 36 53 67

20^e Saint-Blaise
2/4, rue du Clos
 01 43 70 42 37

Ces ateliers sont gratuits • Pour tous renseignements et inscriptions, s'adresser aux clubs concernés.

STAGES D'INITIATION TABLETTES

Les clubs seniors du CASVP proposent régulièrement des stages d'initiation aux tablettes. Ces formations sont accessibles à partir de votre propre matériel ou avec prêt de tablette.

Ces ateliers sont gratuits. Pour tous renseignements, s'adresser à l'adresse mail : casvp-club-seniors@paris.fr

INITIATION ET FORMATION

À partir du mois de mars 2022, le Centre d'action sociale de la Ville de Paris propose divers stages se déroulant dans certains clubs seniors.

Anglais

Stages destinés aux personnes ayant des bases scolaires, mais peu de pratique de l'anglais courant.

Espagnol

Stages destinés aux personnes ayant des bases scolaires, mais peu de pratique de l'espagnol courant.

Pour tout renseignement, s'adresser au Centre d'action sociale de votre arrondissement (coordonnées ► p. 62)

FORMULAIRE

Ce formulaire est destiné à vous permettre d'effectuer une présélection des activités uniquement accessibles sur inscription.

Pour ce faire, vous devez cocher les activités auxquelles vous souhaiteriez participer, dans la colonne choix de chaque filière.

Une fois le formulaire rempli, vous pouvez le déposer sous enveloppe, avec les photocopies des pièces justificatives nécessaires (liste ► p. 8), au Centre d'action sociale de votre arrondissement (coordonnées ► p. 62).



Nom

Prénom

Date de naissance

Adresse

Arrondissement

Téléphone

Je suis d'accord pour recevoir des SMS de la part de la Ville de Paris concernant l'UPP et les autres offres d'activités culturelles et de loisirs proposée par le CASVP (programmation, rappels d'inscription, annulation d'activités)

Courriel

J'accepte de recevoir des mails d'information de la part de l'UPP (envoi des brochures en format numérique, annulation d'activités, rappels d'inscriptions, propositions d'autres activités culturelles et de loisirs proposées par le CASVP)

Signature de l'auditeur :

Nous attirons votre attention sur le fait qu'en raison d'une forte demande pour certaines activités et de la capacité d'accueil limitée de certains sites, nous ne serons peut-être pas en mesure de répondre positivement à tous vos choix.

Les filières Beaux-arts, histoire, littérature et regards croisés vous sont également proposées en visioconférences. Inscription ► p. 56

 **Date de dépôt** des formulaires à partir du

MAR.
1 FEV.

 **Date de retrait** des places attribuées à partir du

LUN.
14 FEV.

Les activités sont répertoriées par thématique et ne suivent pas nécessairement un ordre chronologique (un calendrier figure en ► p. 63).

AU PROGRAMME...

INSCRIPTION AUX VISIOCONFÉRENCES

Un programme de visioconférences vous est proposé pendant toute la session du printemps 2022 (▶ pp. 38 à 45). Vous pourrez ainsi assister aux conférences de l'Université Permanente de Paris depuis chez vous.

Pour y avoir accès nous vous invitons à cocher les cases ci-dessous :

Je souhaite m'inscrire aux visioconférences de l'Université Permanente de Paris pour le printemps 2022 :

J'autorise que mon adresse courriel soit transmise au secteur de l'Université Permanente de Paris du CASVP afin de recevoir les liens pour chaque visioconférence de la session du printemps 2022.

Vous ne recevrez aucun message publicitaire ou commercial, l'utilisation de votre adresse est strictement réservée à l'envoi d'informations ou d'invitations de la part de l'Université permanente de Paris.

Avant chaque visioconférence vous recevrez un mail avec le lien de connexion vous permettant d'y accéder. Nous vous invitons à cliquer sur le lien correspondant qui sera ouvert 30 minutes avant la visioconférence (via le logiciel «Webex»). Vous pouvez utiliser votre téléphone, tablette ou ordinateur. Il n'est pas nécessaire d'avoir une caméra ou un micro.

| DATE | HEURE | THÈME | LIEU | PAGE | CHOIX |
|------|-------|-------|------|------|-------|
|------|-------|-------|------|------|-------|

Les activités sont répertoriées par thématique et ne suivent pas nécessairement un ordre chronologique (un calendrier figure en ▶ pp. 63 à 66).

FILIÈRE BEAUX-ARTS Conférences gratuites sur inscription

| | | | | | |
|-------|-------|--------------------------------|---------|----|--------------------------|
| 08/03 | 14H30 | Le Baiser religieux | J. Dame | 13 | <input type="checkbox"/> |
| 15/03 | 14h30 | Le Baiser de tendresse profane | J. Dame | 13 | <input type="checkbox"/> |
| 21/03 | 14h30 | Initiation aux arts du Japon | J. Dame | 13 | <input type="checkbox"/> |
| 29/03 | 14h30 | Le Baiser amoureux | J. Dame | 13 | <input type="checkbox"/> |
| 04/04 | 14h30 | Paris, ses origines | J. Dame | 12 | <input type="checkbox"/> |

FILIÈRE BEAUX-ARTS Conférences gratuites sur inscription

| | | | | | |
|-------|-------|---|---------|----|--------------------------|
| 05/04 | 14H30 | Le Baiser d'adieu | J. Dame | 13 | <input type="checkbox"/> |
| 25/04 | 14h30 | Paris au Moyen-Age | J. Dame | 12 | <input type="checkbox"/> |
| 02/05 | 14h30 | Promenade dans le Marais | J. Dame | 12 | <input type="checkbox"/> |
| 09/05 | 14h30 | Le japonisme dans l'art occidental | J. Dame | 14 | <input type="checkbox"/> |
| 16/05 | 14h30 | L'aventure fauve au début du 20 ^e siècle | J. Dame | 14 | <input type="checkbox"/> |
| 25/05 | 14h30 | Sous le signe de la beauté | J. Dame | 14 | <input type="checkbox"/> |
| 30/05 | 14h30 | L'expressionnisme allemand au début du 20 ^e siècle | J. Dame | 14 | <input type="checkbox"/> |
| 03/06 | 14h30 | Histoire du musée du Louvre | J. Dame | 12 | <input type="checkbox"/> |

FILIÈRE CIVILISATION Conférences gratuites sur inscription

| | | | | | |
|-------|-------|--|---------|----|--------------------------|
| 10/03 | 14h30 | Ports d'attache : activité portuaire et places de commerce en Méditerranée antique | J. Dame | 18 | <input type="checkbox"/> |
| 17/03 | 14h30 | La transmission des savoirs : la parole, l'écrit, l'objet | J. Dame | 19 | <input type="checkbox"/> |
| 24/03 | 14h30 | La voix de son maître | J. Dame | 20 | <input type="checkbox"/> |
| 21/04 | 14h30 | Secrets de courtisanes : beauté, santé, pouvoir dans l'Antiquité | J. Dame | 21 | <input type="checkbox"/> |

FILIÈRE CINÉMA Conférences gratuites en libre accès

Du 2 au 16 juin, cycle de 3 conférences-projections sur le thème L'art dans le cinéma documentaire à la BPI (▶ pp. 15-17) – Accès sans inscription, dans la limite des places disponibles, sur présentation impérative de la carte d'auditeur.trice 2022.

FILIÈRE HISTOIRE Conférences gratuites sur inscription

| | | | | | |
|-------|-------|---|-----------|----|--------------------------|
| 12/04 | 13h45 | “Les ruines de Saragosse” (1812-1813), de Juan Gálvez et Fernando Brambila : une représentation gogoyesque de la guerre ? | Invalides | 22 | <input type="checkbox"/> |
| 19/04 | 13h45 | La représentation de la guerre dans les discours de Napoléon | Invalides | 22 | <input type="checkbox"/> |
| 17/05 | 13h45 | De la bataille au champ de bataille : représenter “Waterloo” au XIX ^e siècle | Invalides | 23 | <input type="checkbox"/> |
| 31/05 | 13h45 | La guerre à la scène du Second Empire à la Troisième République | Invalides | 23 | <input type="checkbox"/> |

| | | | | | |
|--|-------|--|-----------|----|--------------------------|
| 01/06 | 13h45 | Peut-on peindre la Grande Guerre ? | Invalides | 23 | <input type="checkbox"/> |
| 07/06 | 13h45 | Représenter la guerre aux Invalides au temps de Louis XIV | Invalides | 24 | <input type="checkbox"/> |
| FILIÈRE LITTÉRATURE Conférences gratuites sur inscription | | | | | |
| 14/03 | 14h30 | L'affaire Tartuffe | J. Dame | 25 | <input type="checkbox"/> |
| 28/03 | 14h30 | Cyrano de Bergerac : un héros de notre temps ? | J. Dame | 26 | <input type="checkbox"/> |
| FILIÈRE MUSIQUE Conférences gratuites sur inscription | | | | | |
| 19/05 | 14h30 | Les Sérénades | J. Dame | 27 | <input type="checkbox"/> |
| 24/05 | 14h30 | Les Marches | J. Dame | 27 | <input type="checkbox"/> |
| FILIÈRE NATURE Conférences gratuites sur inscription | | | | | |
| 22/03 | 14h30 | Les animaux sont-ils intelligents ? | J. Dame | 28 | <input type="checkbox"/> |
| 31/03 | 14h30 | Les animaux peuvent-ils souffrir ? | J. Dame | 28 | <input type="checkbox"/> |
| 07/04 | 14h30 | Les animaux peuvent-ils aimer ? | J. Dame | 29 | <input type="checkbox"/> |
| 14/04 | 14h30 | Les animaux font-ils de la politique ? | J. Dame | 29 | <input type="checkbox"/> |
| FILIÈRE PALÉONTOLOGIE Conférences gratuites sur inscription | | | | | |
| 08/06 | 14h30 | Le site de Fejej FJ1 en Ethiopie | IPH | 30 | <input type="checkbox"/> |
| 14/06 | 14h30 | La grotte du Vallonet, Alpes-Maritimes | IPH | 31 | <input type="checkbox"/> |
| 17/06 | 14h30 | La Caune de l'Arago, Pyrénées-Orientales | IPH | 31 | <input type="checkbox"/> |
| FILIÈRE PHILOSOPHIE Conférences gratuites sur inscription | | | | | |
| 07/03 | 14h30 | Philosopher rend-il heureux ? | J. Dame | 32 | <input type="checkbox"/> |
| 11/04 | 14h30 | Socrate et les premiers plis indéfroissables de la philosophie | J. Dame | 32 | <input type="checkbox"/> |
| 28/04 | 14h30 | Descartes par-delà le cartésianisme : Doutes, certitudes et passions | J. Dame | 33 | <input type="checkbox"/> |
| 13/06 | 14h30 | Sartre et Camus : deux visions de l'homme | J. Dame | 33 | <input type="checkbox"/> |

ATELIERS GRATUITS EN VISIO SUR INSCRIPTION


| | | | | | |
|-------|-------|--|-------|----|--------------------------|
| 17/03 | 10h30 | Philosopher rend-il heureux ? | Webex | 33 | <input type="checkbox"/> |
| 21/04 | 10h30 | Socrate et les premiers plis indéfroissables de la philosophie | Webex | 33 | <input type="checkbox"/> |

FILIÈRE PSYCHOLOGIE Conférences gratuites sur inscription

| | | | | | |
|-------|-------|---|---------|----|--------------------------|
| 22/04 | 14h30 | Métaphores et leçons de vie | J. Dame | 34 | <input type="checkbox"/> |
| 05/05 | 14h30 | Age et Caractère | J. Dame | 34 | <input type="checkbox"/> |
| 20/05 | 14h30 | Nos émotions : les connaître, les gérer | J. Dame | 35 | <input type="checkbox"/> |

FILIÈRE REGARDS-CROISES Conférences gratuites sur inscription

| | | | | | |
|-------|-------|--|---------|----|--------------------------|
| 10/05 | 14h30 | Le génie 1/2 : Balzac (Le Père Goriot) | J. Dame | 36 | <input type="checkbox"/> |
| 12/05 | 14h30 | Le génie 2/2 : Rodin (Monument à Balzac) | J. Dame | 37 | <input type="checkbox"/> |
| 02/06 | 14h30 | Le misérable 1/2 : Hugo (Les misérables) | J. Dame | 37 | <input type="checkbox"/> |
| 09/06 | 14h30 | Le misérable 2/2 : Carpeaux (Ugolin) | J. Dame | 37 | <input type="checkbox"/> |

 **VISIOCONFÉRENCES** Visioconférences gratuites sur réception du lien de connexion par e-mail • Inscription page 56

| | | | | | |
|-------|-------|--|--|----|--|
| 07/03 | 10h30 | Bernard Buffet | | 39 | |
| 11/03 | 14h30 | Rodin et Camille Claudel | | 40 | |
| 14/03 | 10h30 | Philosopher rend-il heureux ? | | 43 | |
| 15/03 | 10h30 | L'affaire Tartuffe | | 42 | |
| 18/03 | 14h30 | Le génie 1/2 : Balzac (Le Père Goriot) | | 44 | |
| 25/03 | 14h30 | Le génie 2/2 : Rodin (Monument à Balzac) | | 44 | |
| 29/03 | 10h30 | Cyrano de Bergerac | | 43 | |
| 30/03 | 14h30 | Initiation aux arts du Japon | | 41 | |
| 01/04 | 14h30 | Le misérable 1/2 : Hugo (Les misérables) | | 45 | |
| 08/04 | 14h30 | Le misérable 2/2 : Carpeaux (Ugolin) | | 45 | |
| 12/04 | 10h30 | Le Baiser religieux | | 41 | |
| 15/04 | 14h30 | Socrate et les premiers plis indéfroissables de la philosophie | | 44 | |
| 19/04 | 10h30 | Le Baiser de tendresse profane | | 41 | |
| 26/04 | 10h30 | Paris au Moyen-Age | | 40 | |

| | | | |
|-------|-------|--|----|
| 26/04 | 14h30 | Le Baiser amoureux | 41 |
| 06/05 | 14h30 | Promenade dans le Marais | 40 |
| 11/05 | 10h30 | Georges Braque | 38 |
| 11/05 | 14h30 | Le Baiser d'adieu | 41 |
| 13/05 | 14h30 | Le japonisme dans l'art occidental | 42 |
| 18/05 | 10h30 | L'aventure fauve au début du 20 ^e siècle : la couleur avant tout | 38 |
| 23/05 | 14h30 | Sous le signe de la beauté | 42 |
| 25/05 | 10h30 | André Derain | 38 |
| 30/05 | 10h30 | Le château de Versailles sous Louis XIV | 40 |
| 01/06 | 10h30 | L'expressionnisme allemand au début du 20 ^e siècle: une création libre | 39 |
| 08/06 | 10h30 | Passionnés d'art : les marchands des avant-gardes du début du 20 ^e s. | 39 |
| 10/06 | 14h30 | Histoire du musée du Louvre | 40 |
| 15/06 | 10h30 | Passionnés d'art : les grands collectionneurs des avant-gardes du début du 20 ^e siècle | 39 |

FILIÈRE DÉCOUVERTE Promenades commentées payantes sur inscription

SECTEUR A1 : 8^e, 9^e, 10^e, 18^e, 20^e ARR.

| | | | | | |
|-------|------|---|-----------------|----|--------------------------|
| 08/03 | 9h30 | Autour de la rue Sainte Anne et « Little Japan » | 2 ^e | 49 | <input type="checkbox"/> |
| 21/03 | 9h30 | Autour de la Nation | 12 ^e | 46 | <input type="checkbox"/> |
| 25/03 | 9h30 | À l'est, voyage au-delà de la gare | 10 ^e | 49 | <input type="checkbox"/> |
| 13/04 | 9h30 | Balade des deux enceintes | 2 ^e | 48 | <input type="checkbox"/> |
| 12/05 | 9h30 | Il était une fois Vaugirard | 15 ^e | 47 | <input type="checkbox"/> |
| 16/05 | 9h30 | Partie de campagne dans le XIV ^e arr. | 14 ^e | 48 | <input type="checkbox"/> |
| 20/05 | 9h30 | L'histoire du théâtre à Paris | 6 ^e | 47 | <input type="checkbox"/> |
| 31/05 | 9h30 | Les Ternes | 17 ^e | 50 | <input type="checkbox"/> |

SECTEUR A2 : 11E, 12E, 19E ARR.

| | | | | | |
|-------|------|---|-----------------|----|--------------------------|
| 11/03 | 9h30 | Autour de la rue Sainte Anne et « Little Japan » | 2 ^e | 49 | <input type="checkbox"/> |
| 22/03 | 9h30 | Autour de la Nation | 12 ^e | 46 | <input type="checkbox"/> |
| 04/04 | 9h30 | À l'est, voyage au-delà de la gare | 10 ^e | 49 | <input type="checkbox"/> |

| | | | | | |
|-------|------|--|-----------------|----|--------------------------|
| 14/04 | 9h30 | Il était une fois Vaugirard | 15 ^e | 47 | <input type="checkbox"/> |
| 09/05 | 9h30 | Partie de campagne dans le XIV ^e arr. | 14 ^e | 48 | <input type="checkbox"/> |
| 18/05 | 9h30 | L'histoire du théâtre à Paris | 6 ^e | 47 | <input type="checkbox"/> |
| 23/05 | 9h30 | Les origines de Paris | 5 ^e | 50 | <input type="checkbox"/> |
| 10/06 | 9h30 | Les Ternes | 17 ^e | 50 | <input type="checkbox"/> |

SECTEUR B1 : CENTRE, 5^e, 6^e, 13^e, 14^e ARR.

| | | | | | |
|-------|------|---|-----------------|----|--------------------------|
| 15/03 | 9h30 | À l'est, voyage au-delà de la gare | 10 ^e | 49 | <input type="checkbox"/> |
| 23/03 | 9h30 | Autour de la rue Sainte Anne et « Little Japan » | 2 ^e | 49 | <input type="checkbox"/> |
| 06/04 | 9h30 | Balade des deux enceintes | 2 ^e | 48 | <input type="checkbox"/> |
| 11/04 | 9h30 | Autour de la Nation | 12 ^e | 46 | <input type="checkbox"/> |
| 20/04 | 9h30 | L'histoire du théâtre à Paris | 6 ^e | 47 | <input type="checkbox"/> |
| 10/05 | 9h30 | Du sport et des jeux au Bois de Boulogne | 16 ^e | 50 | <input type="checkbox"/> |
| 17/05 | 9h30 | Les Ternes | 17 ^e | 50 | <input type="checkbox"/> |
| 07/06 | 9h30 | Partie de campagne dans le XIV ^e arr. | 14 ^e | 48 | <input type="checkbox"/> |

SECTEUR B2 : 7^e, 15^e, 16^e ET 17^e ARR.

| | | | | | |
|-------|------|---|-----------------|----|--------------------------|
| 18/03 | 9h30 | Autour de la Nation | 12 ^e | 46 | <input type="checkbox"/> |
| 30/03 | 9h30 | Autour de la rue Sainte Anne et « Little Japan » | 2 ^e | 49 | <input type="checkbox"/> |
| 07/04 | 9h30 | Du sport et des jeux au Bois de Boulogne | 16 ^e | 50 | <input type="checkbox"/> |
| 22/04 | 9h30 | Les Ternes | 17 ^e | 50 | <input type="checkbox"/> |
| 13/05 | 9h30 | Partie de campagne dans le XIV ^e arr. | 14 ^e | 48 | <input type="checkbox"/> |
| 19/05 | 9h30 | L'histoire du théâtre à Paris | 6 ^e | 47 | <input type="checkbox"/> |
| 24/05 | 9h30 | À l'est, voyage au-delà de la gare | 10 ^e | 49 | <input type="checkbox"/> |
| 13/06 | 9h30 | Les origines de Paris | 5 ^e | 50 | <input type="checkbox"/> |

LES CENTRES D'ACTION SOCIALE DE LA VILLE DE PARIS

| Arr. | Adresse |  |
|---------------------|--------------------------------|---|
| CASVP Centre | 8, rue de la Banque | 01 87 76 22 02 |
| 5 ^e | 21, place du Panthéon | 01 56 81 73 73 |
| 6 ^e | Mairie 78, rue Bonaparte | 01 40 46 75 45 |
| 7 ^e | Mairie 116, rue de Grenelle | 01 53 58 77 21 |
| 8 ^e | Mairie 3, rue de Lisbonne | 01 44 90 76 01 |
| 9 ^e | Mairie 6, rue Drouot | 01 71 37 73 20 |
| 10 ^e | 23 bis, rue Bichat | 01 53 19 26 36 |
| 11 ^e | 130, avenue Ledru Rollin | 01 53 36 51 27 |
| 12 ^e | 108, avenue Daumesnil | 01 44 68 62 65 |
| 13 ^e | 146, boulevard de l'Hôpital | 01 87 76 13 13 |
| 14 ^e | 14, rue Brézin | 01 53 90 32 00 |
| 15 ^e | 3, place Adolphe Chérioux | 01 56 56 23 21 |
| 16 ^e | Mairie 71, avenue Henri Martin | 01 40 72 18 53 |
| 17 ^e | Mairie 18, rue des Batignolles | 01 44 69 19 56 |
| 18 ^e | 115 bis, rue Ordener | 01 53 09 10 47 |
| 19 ^e | 17, rue Meynadier | 01 40 40 82 00 |
| 20 ^e | 62-66, rue du Surmelin | 01 40 31 35 00 |

Attention : certains numéros de téléphone sont susceptibles de changer.
Renseignez-vous sur www.paris.fr

[REVENIR AU SOMMAIRE](#)

CALENDRIER

| Date | Heure | Activité | Filière | Site | Page | |
|-------------|-------|------------|-----------------|-----------------|------|---|
| MARS | | | | | | |
| 07/03 | 10h30 | Visioconf. | Beaux-Arts | Webex | 39 | ◆ |
| 07/03 | 14h30 | Conférence | Philosophie | Jean Dame | 32 | ◆ |
| 08/03 | 14h30 | Conférence | Beaux-Arts | Jean Dame | 13 | ◆ |
| 08/03 | 09h30 | Promenade | Découverte | 2 ^e | 49 | ◆ |
| 10/03 | 14h30 | Conférence | Civilisation | Jean Dame | 18 | ◆ |
| 11/03 | 09h30 | Promenade | Découverte | 2 ^e | 49 | ◆ |
| 11/03 | 14h30 | Visioconf. | Beaux-Arts | Webex | 40 | ◆ |
| 14/03 | 10h30 | Visioconf. | Philosophie | Webex | 43 | ◆ |
| 14/03 | 14h30 | Conférence | Littérature | Jean Dame | 25 | ◆ |
| 15/03 | 9h30 | Promenade | Decouverte | 10 ^e | 49 | ◆ |
| 15/03 | 10h30 | Visioconf. | Littérature | Webex | 42 | ◆ |
| 15/03 | 14h30 | Conférence | Beaux-Arts | Jean Dame | 13 | ◆ |
| 17/03 | 10h30 | Atelier | Philosophie | Webex | 33 | ◆ |
| 17/03 | 14h30 | Conférence | Civilisation | Jean Dame | 19 | ◆ |
| 18/03 | 09h30 | Promenade | Découverte | 12 ^e | 46 | ◆ |
| 18/03 | 14h30 | Visioconf. | Regards croisés | Webex | 44 | ◆ |
| 21/03 | 09h30 | Promenade | Découverte | 12 ^e | 46 | ◆ |
| 21/03 | 14h30 | Conférence | Beaux-Arts | Jean Dame | 13 | ◆ |
| 22/03 | 09h30 | Promenade | Découverte | 12 ^e | 46 | ◆ |
| 22/03 | 14h30 | Conférence | Nature | Jean Dame | 28 | ◆ |
| 23/03 | 09h30 | Promenade | Découverte | 2 ^e | 49 | ◆ |
| 24/03 | 14h30 | Conférence | Civilisation | Jean Dame | 20 | ◆ |
| 25/03 | 09h30 | Promenade | Découverte | 10 ^e | 49 | ◆ |
| 25/03 | 14h30 | Visioconf. | Regards croisés | Webex | 44 | ◆ |
| 28/03 | 14h30 | Conférence | Littérature | Jean Dame | 26 | ◆ |
| 29/03 | 10h30 | Visioconf. | Littérature | Webex | 43 | ◆ |

◆ Accès libre et gratuit sur présentation de la carte d'auditeur.trice ◆ Accès sur inscription (🕒 p. 55) ◆ Accès payant et sur inscription (🕒 p. 55) ◆ Visioconférences

[REVENIR AU SOMMAIRE](#)

| | | | | | | |
|-------|-------|-------------------|------------|----------------|----|---|
| 29/03 | 14h30 | Conférence | Beaux-Arts | Jean Dame | 13 | ◆ |
| 30/03 | 09h30 | Promenade | Découverte | 2 ^e | 49 | ◆ |
| 30/03 | 14h30 | Visioconf. | Beaux-Arts | Webex | 41 | ◆ |
| 31/03 | 14h30 | Conférence | Nature | Jean Dame | 28 | ◆ |

AVRIL

| | | | | | | |
|-------|-------|-------------------|-----------------|-----------------|----|---|
| 01/04 | 14h30 | Visioconf. | Regards croisés | Webex | 45 | ◆ |
| 04/04 | 09h30 | Promenade | Découverte | 10 ^e | 49 | ◆ |
| 04/04 | 14h30 | Conférence | Beaux-Arts | Jean Dame | 12 | ◆ |
| 05/04 | 14h30 | Conférence | Beaux-Arts | Jean Dame | 13 | ◆ |
| 06/04 | 09h30 | Promenade | Découverte | 2 ^e | 48 | ◆ |
| 07/04 | 09h30 | Promenade | Découverte | 16 ^e | 50 | ◆ |
| 07/04 | 14h30 | Conférence | Nature | Jean Dame | 29 | ◆ |
| 08/04 | 10h30 | Visioconf. | Beaux-Arts | Webex | 40 | ◆ |
| 08/04 | 14h30 | Visioconf. | Regards croisés | Webex | 45 | ◆ |
| 11/04 | 09h30 | Promenade | Découverte | 12 ^e | 46 | ◆ |
| 11/04 | 14h30 | Conférence | Philosophie | Jean Dame | 32 | ◆ |
| 12/04 | 10h30 | Visioconf. | Beaux-Arts | Webex | 41 | ◆ |
| 12/04 | 13h45 | Conférence | Histoire | M. de l'Armée | 22 | ◆ |
| 13/04 | 09h30 | Promenade | Découverte | 2 ^e | 48 | ◆ |
| 14/04 | 09h30 | Promenade | Découverte | 15 ^e | 47 | ◆ |
| 14/04 | 14h30 | Conférence | Nature | Jean Dame | 29 | ◆ |
| 15/04 | 14h30 | Visioconf. | Philosophie | Webex | 44 | ◆ |
| 19/04 | 10h30 | Visioconf. | Beaux-Arts | Webex | 41 | ◆ |
| 19/04 | 13h45 | Conférence | Histoire | M. de l'Armée | 22 | ◆ |
| 20/04 | 09h30 | Promenade | Découverte | 6 ^e | 47 | ◆ |
| 21/04 | 10h30 | Atelier | Philosophie | Webex | 33 | ◆ |
| 21/04 | 14h30 | Conférence | Civilisation | Jean Dame | 21 | ◆ |
| 22/04 | 09h30 | Promenade | Découverte | 17 ^e | 50 | ◆ |
| 22/04 | 14h30 | Conférence | Psychologie | Jean Dame | 34 | ◆ |
| 25/04 | 14h30 | Conférence | Beaux-Arts | Jean Dame | 12 | ◆ |

| | | | | | | |
|-------|-------|-------------------|-------------|-----------|----|---|
| 26/04 | 10h30 | Visioconf. | Beaux-Arts | Webex | 40 | ◆ |
| 26/04 | 14h30 | Visioconf. | Beaux-Arts | Webex | 41 | ◆ |
| 28/04 | 14h30 | Conférence | Philosophie | Jean Dame | 33 | ◆ |

MAI


| | | | | | | |
|-------|-------|-------------------|-----------------|-----------------|----|---|
| 02/05 | 14h30 | Conférence | Beaux-Arts | Jean Dame | 12 | ◆ |
| 05/05 | 14h30 | Conférence | Psychologie | Jean Dame | 34 | ◆ |
| 06/05 | 14h30 | Visioconf. | Beaux-Arts | Webex | 40 | ◆ |
| 09/05 | 09h30 | Promenade | Découverte | 14 ^e | 48 | ◆ |
| 09/05 | 14h30 | Conférence | Beaux-Arts | Jean Dame | 14 | ◆ |
| 10/05 | 09h30 | Promenade | Découverte | 16 ^e | 50 | ◆ |
| 10/05 | 14h30 | Conférence | Regards croisés | Jean Dame | 36 | ◆ |
| 11/05 | 10h30 | Visioconf. | Beaux-Arts | Webex | 38 | ◆ |
| 11/05 | 14h30 | Visioconf. | Beaux-Arts | Webex | 41 | ◆ |
| 12/05 | 09h30 | Promenade | Découverte | 15 ^e | 47 | ◆ |
| 12/05 | 14h30 | Conférence | Regards croisés | Jean Dame | 37 | ◆ |
| 13/05 | 09h30 | Promenade | Découverte | 14 ^e | 48 | ◆ |
| 13/05 | 14h30 | Visioconf. | Beaux-Arts | Webex | 42 | ◆ |
| 16/05 | 09h30 | Promenade | Découverte | 14 ^e | 48 | ◆ |
| 16/05 | 14h30 | Conférence | Beaux-Arts | Jean Dame | 14 | ◆ |
| 17/05 | 09h30 | Promenade | Découverte | 17 ^e | 50 | ◆ |
| 17/05 | 13h45 | Conférence | Histoire | M. de l'Armée | 23 | ◆ |
| 18/05 | 09h30 | Promenade | Découverte | 6 ^e | 47 | ◆ |
| 18/05 | 10h30 | Visioconf. | Beaux-Arts | Webex | 38 | ◆ |
| 19/05 | 09h30 | Promenade | Découverte | 6 ^e | 47 | ◆ |
| 19/05 | 14h30 | Conférence | Musique | Jean Dame | 27 | ◆ |
| 20/05 | 09h30 | Promenade | Découverte | 6 ^e | 47 | ◆ |
| 20/05 | 14h30 | Conférence | Psychologie | Jean Dame | 35 | ◆ |
| 23/05 | 09h30 | Promenade | Découverte | 5 ^e | 50 | ◆ |
| 23/05 | 14h30 | Visioconf. | Beaux-Arts | Webex | 42 | ◆ |

NOTES

| | | | | | | |
|-------|-------|-------------------|------------|-----------------|----|---|
| 24/05 | 09h30 | Promenade | Découverte | 10 ^e | 49 | ◆ |
| 24/05 | 14h30 | Conférence | Musique | Jean Dame | 27 | ◆ |
| 25/05 | 10h30 | Visioconf. | Beaux-Arts | Webex | 38 | ◆ |
| 25/05 | 14h30 | Conférence | Beaux-Arts | Jean Dame | 14 | ◆ |
| 30/05 | 10h30 | Visioconf. | Beaux-Arts | Webex | 40 | ◆ |
| 30/05 | 14h30 | Conférence | Beaux-Arts | Jean Dame | 14 | ◆ |
| 31/05 | 09h30 | Promenade | Découverte | 17 ^e | 50 | ◆ |
| 31/05 | 13h45 | Conférence | Histoire | M. de l'Armée | 23 | ◆ |

JUIN

| | | | | | | |
|-------|-------|-------------------|-----------------|-----------------|----|---|
| 01/06 | 10h30 | Visioconf. | Beaux-Arts | Webex | 39 | ◆ |
| 01/06 | 13h45 | Conférence | Histoire | M. de l'Armée | 23 | ◆ |
| 02/06 | 14h | Conférence | Cinéma | BPI | 15 | ◆ |
| 02/06 | 14h30 | Conférence | Regards croisés | Jean Dame | 37 | ◆ |
| 03/06 | 14h30 | Conférence | Beaux-Arts | Jean Dame | 12 | ◆ |
| 07/06 | 09h30 | Promenade | Découverte | 14 ^e | 48 | ◆ |
| 07/06 | 13h45 | Conférence | Histoire | M. de l'Armée | 24 | ◆ |
| 08/06 | 10h30 | Visioconf. | Beaux-Arts | Webex | 39 | ◆ |
| 08/06 | 14h30 | Conférence | Paléontologie | IPH | 30 | ◆ |
| 09/06 | 14h | Conférence | Cinéma | BPI | 16 | ◆ |
| 09/06 | 14h30 | Conférence | Regards croisés | Jean Dame | 37 | ◆ |
| 10/06 | 09h30 | Promenade | Découverte | 17 ^e | 50 | ◆ |
| 10/06 | 14h30 | Visioconf. | Beaux-Arts | Webex | 40 | ◆ |
| 13/06 | 09h30 | Promenade | Découverte | 5 ^e | 50 | ◆ |
| 13/06 | 14h30 | Conférence | Philosophie | Jean Dame | 33 | ◆ |
| 14/06 | 14h30 | Conférence | Paléontologie | IPH | 31 | ◆ |
| 15/06 | 10h30 | Visioconf. | Beaux-Arts | Webex | 39 | ◆ |
| 16/06 | 14h | Conférence | Cinéma | BPI | 17 | ◆ |
| 17/06 | 14h30 | Conférence | Paléontologie | IPH | 31 | ◆ |



Mairie de Paris
Centre d'action sociale
de la Ville de Paris

paris.fr/casvp