

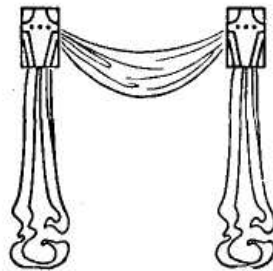
А. С. Федоровскій.



Дозволено военной цензурой.

**Археологическія раскопки
въ окрестностяхъ г. Волчанска.**

139751



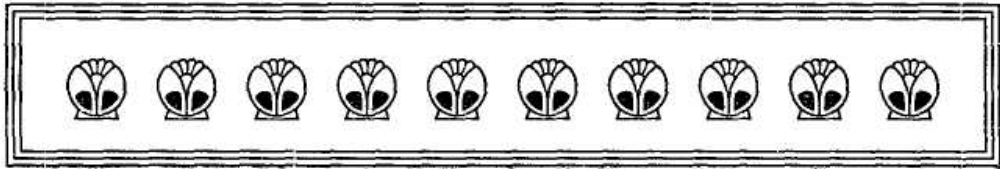
ВОЛЧАНСКЪ.

Типографія А. В. Туманова, Духовная ул., собств. домъ.

1916.

Отдельные отиски „Волч. Земск. Лист.“ №№ 47—48—1916 г.
(Вып. 50 экземпляровъ.)

БЕЛГОРОДСКАЯ
Областная
БИБЛИОТЕКА



Археологическія раскопки въ окрестностяхъ г. Волчанска.

Съ 26-го по 29-е сентября 1916 года, близъ г. Волчанска производились археологическія раскопки, предпріятыя Историко-Филологическимъ Обществомъ при Императорскомъ Харьковскомъ Университетѣ и Волчанскимъ Уѣзднымъ Земствомъ. Университетъ командировалъ въ Волчанскъ группу студентовъ-историковъ для ознакомленія, подъ руководствомъ ассистента А. С. Ѳедоровскаго, съ методами веденія раскопокъ. Волчанское Земство представило средства для раскопокъ, съ цѣлью пополненія Археологическаго Музея, организуемаго въ Волчанскѣ, и оказывало разнообразное содѣйствіе участникамъ раскопокъ. Разрѣшеніе на раскопки было представлено Императорской Археологической Коммиссіей по ходатайству Историко-Филологическаго Общества.

Прежде, чѣмъ излагать результаты раскопокъ, необходимо остановиться вкратцѣ на раздѣленіи археологическихъ памятниковъ по ихъ древности и упомянуть о тѣхъ данныхъ, которыя имѣются по археологіи Волчанскаго уѣзда.

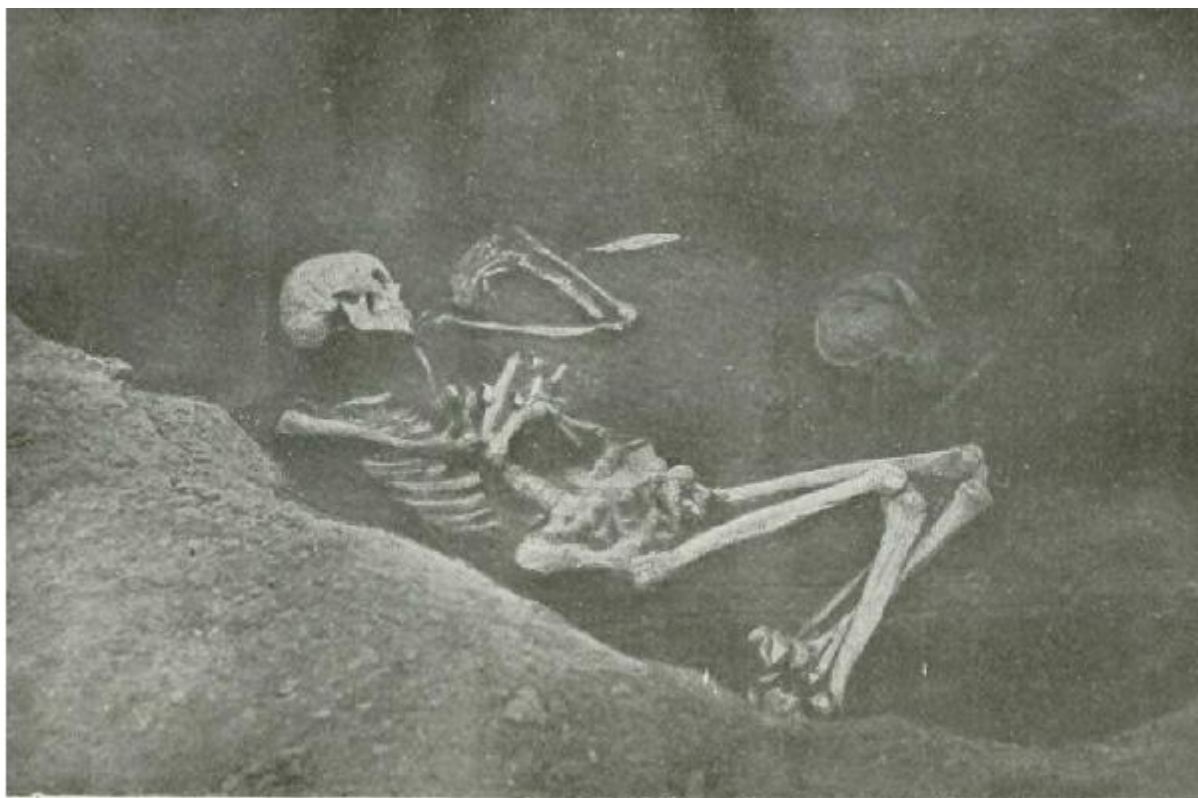
Какъ извѣстно, всю культурную исторію человѣчества дѣлятъ на три части: каменный, бронзовый и желѣзный вѣкъ, въ зависимости отъ матеріала, служившаго человѣку главнымъ образомъ, для изготовленія его орудій и оружія. Въ теченіе каменнаго вѣка человѣкъ не зналъ употребленія металловъ и пользовался для своихъ издѣлій только камнемъ, костью, рогомъ и деревомъ. Человѣкъ каменнаго вѣка являлся настоящимъ дикаремъ—охотникомъ и рыболовомъ, бродившимъ по берегамъ рѣкъ въ поискахъ добычи, подобно самымъ первобытнымъ изъ нынѣ живущихъ, точнѣе, вымирающихъ, племенъ, каковы огнеземельцы, австралийцы и друг. Умѣнье пользоваться металлами приходитъ не сразу. Это громадное приобрѣтеніе культуры начинается съ

металловъ легко плавящихся: мѣди, олова, золота. Человѣкъ нѣкоторое время пользуется чистой мѣдью для выдѣлки оружія, орудій и украшеній, но очень скоро приходитъ къ умѣнью сплавлять мѣдь съ оловомъ, рѣже съ другими металлами, для полученія болѣе твердаго и красиваго сплава, называемаго бронзой. Эта вторая стадія культурнаго развитія—бронзовый вѣкъ, отдѣлена громаднымъ разстояніемъ отъ каменнаго вѣка. Она сопровождается развитіемъ скотоводства, переходомъ къ земледѣлію и приводитъ къ образованію такихъ крупныхъ и высоко культурныхъ государствъ, какъ Троя, Египеть, Финикія. Наконецъ, желѣзный вѣкъ, который начинается съ того момента, когда человѣкъ овладѣваетъ обработкой наиболѣе тугоплавкихъ металловъ, и начинаетъ пользоваться для своихъ издѣлій желѣзомъ и сталью, представляетъ опять громадный шагъ впередъ и даетъ въ руки человѣку тотъ матеріалъ для развитія культуры и техники которымъ онъ въ теченіе ряда вѣковъ пользуется непрерывно и на которомъ построена вся современная намъ высокая культура.

Какъ и вся Харьковская губернія, Волчанскій уѣздъ весьма богатъ въ археологическомъ отношеніи. Несмотря на то, что онъ совершенно не обслѣдовался систематически, имѣются многочисленныя указанія на встрѣчаемые въ немъ остатки древностей. Случайныя находки отдѣльныхъ предметовъ древностей представляютъ здѣсь обычное явленіе.

Находокъ древнѣйшаго каменнаго или палеолитическаго вѣка въ Волчанскомъ уѣздѣ пока не извѣстно. Однако, въ различныхъ мѣстахъ его (Печенѣги, Нижній Салтовъ) были находимы кости мамонта, за которымъ, какъ и за другими вымершими животными, во время ледниковаго періода, охотился палеолитическій первобытный человѣкъ. Необходимо обращать самое серьезное вниманіе на эти находки, чтобы не упустить драгоцѣнныхъ для науки остатковъ примитивной человѣческой культуры, которые въ видѣ кремневыхъ орудій, осколковъ, издѣлій изъ кости и рога, иногда находятся перемѣшанными съ золой, углями, битыми и пережженными костями мамонта и другихъ вымершихъ животныхъ въ мѣстахъ древнѣйшихъ человѣческихъ становищъ.

Находки новаго каменнаго вѣка (неолита) въ Волчанскомъ уѣздѣ извѣстны изъ нѣсколькихъ мѣстъ. По берегамъ р. Донца въ тѣхъ мѣстахъ, гдѣ песчаные бугры переносятся вѣтромъ, нерѣдко обнажаются, такъ называемыя неолитическія стоянки, т. е. мѣста временнаго обитанія чело-



(Рис. 1). Скелетъ в скорченном положеніи, перенесенный въ Волчанскій Земскій Музей; около левой руки - медный кинжал

вѣка новаго каменнаго вѣка. Здѣсь можно встрѣтить прослойки золы, разбитыя, обожженныя кости животныхъ, черепки грубыхъ сосудовъ, покрытыхъ разнообразнымъ вдавленнымъ орнаментомъ, украшеніемъ многочисленныя осколки кремня и цѣлыя, иногда поразительно искусно выдѣланныя, кремневыя орудія: наконечники стрѣлъ, ножи, скребки и проч. Такія стоянки обнаружены въ нѣсколькихъ мѣстахъ по р. Донцу: близъ самаго г. Волчанска (въ с. Кисляковкѣ), у с. Мартовой, у с. Хотомли, противъ с. Таганки и въ окрестностяхъ с. Кочетокъ. Первыя изъ этихъ мѣстонахожденій не разработаны, послѣднія же двѣ мѣстности изслѣдовались нѣсколькими лицами, въ томъ числѣ и мною въ теченіе цѣлаго ряда лѣтъ, и дали обширныя коллекціи орудій, черепковъ и сосудовъ неолитическаго времени. Изрѣдка встрѣчаются также позднія каменные орудія—полированные и просверленные каменные топоры. Таковыя извѣстны пока только изъ с. Нижняго Бурлучка и изъ окрестностей с. Кочетки.

Что касается древностей бронзоваго вѣка, то отдѣльные предметы нерѣдко находятся въ тѣхъ же мѣстахъ, гдѣ и неолитическія стоянки, т. е. на дюнахъ песчаныхъ буграхъ. Чаще всего попадаются бронзовыя спирали, пуговицы и другія мелкія украшенія.

Остатки болѣе поздніе—желѣзнаго вѣка принадлежатъ разнымъ эпохамъ. Изъ мѣстонахожденій ихъ наибольшей извѣстностью пользуется знаменитый Верхне-Салтовскій могильникъ, уже довольно давно разрабатываемый, но недостаточно изученный до сихъ поръ, принадлежащій аланамъ, кочевому племени, доходившему сюда съ сѣвернаго Кавказа и обитавшему здѣсь въ VIII—X в.в.

Остатками той же эпохи являются городища—укрѣпленные пункты, служившіе для временнаго спасенія осѣдлаго населенія отъ кочевниковъ. Городища въ Волчанскомъ уѣздѣ извѣстны у самаго города, въ 5 верстахъ отъ него—урочище „Лысая гора“, въ Верхнемъ Салтовѣ, у Кочетка.

Кромѣ перечисленныхъ видовъ памятниковъ древностей въ предѣлахъ Волчанскаго уѣзда встрѣчаются въ громадномъ количествѣ курганы. Это болѣе или менѣе высокія искусственныя холмы, представляющіе собою надмогильныя насыпи.

Курганы насыпались въ разное время и различными племенами. Цѣлый рядъ народовъ, главнымъ образомъ кочевыхъ племенъ, проходившихъ черезъ Южную Россію, оста-

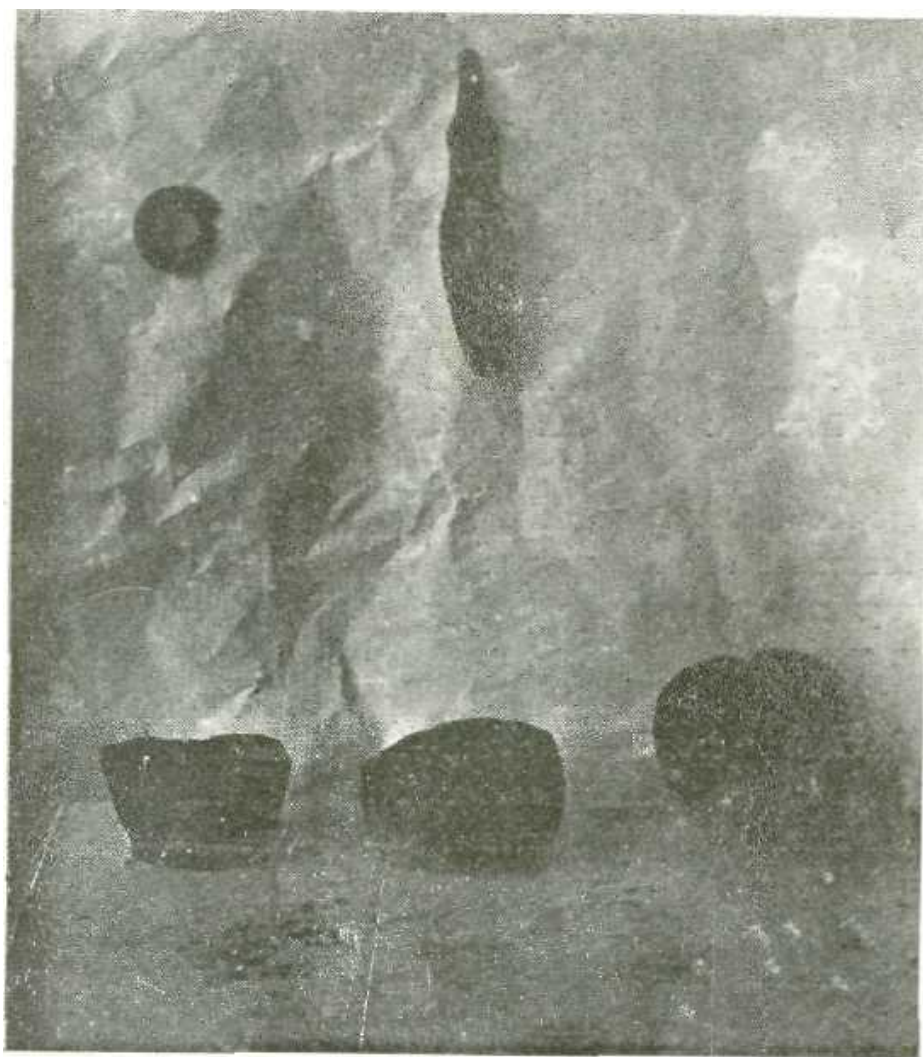
вилъ здѣсь свои погребенія, прикрытыя этими правильными насыпями. Малороссы до сихъ поръ называютъ курганы просто „могилами“.

До нашихъ раскопокъ на пространствѣ всего Волчанскаго уѣзда былъ научно раскопанъ и изслѣдованъ, повидимому, всего только одинъ курганъ (Н. Е. Бранденбургомъ близъ с. Печенѣгъ), и вопросъ о времени, къ которому относятся и племенахъ, которымъ принадлежатъ курганы Волчанскаго уѣзда, является совершенно открытымъ. Поэтому казалось совершенно безразличнымъ, съ чего начать изученіе курганныхъ древностей уѣзда и мною были намѣчены для раскопокъ ближайшія къ городу Волчанску группы, какъ наиболѣе удобныя для изслѣдованія въ отношеніи рабочихъ рукъ и сообщенія и наиболѣе подверженныя опасности со стороны усиленной распашки, грабительскихъ раскопокъ или заселенія.

Пользуясь указаніями завѣдующаго Волчанскимъ Земскимъ Музеемъ В. П. Ступницкаго, какъ лица, прекрасно знакомаго съ г. Волчанскомъ и его окрестностями и близко стоящаго къ археологіи, я остановился на группѣ кургановъ, лежащей въ полуверстѣ къ сѣверу отъ города, по Бѣлгородской дорогѣ, на городской землѣ.

Всего было раскопано четыре кургана. Три изъ нихъ, лежащіе въ 100—150 саженьяхъ направо отъ дороги возлѣ межника, небольшихъ размѣровъ. вмѣстѣ съ двумя болѣе крупными курганами по другую сторону межника, оставшимися нераскопанными, они составляли, повидимому, одну группу.

Въ первомъ изъ раскопанныхъ кургановъ, имѣвшемъ высоту 110 сантиметровъ, было обнаружено одно погребеніе. Подъ курганной насыпью была найдена прямоугольная могила, глубиною 90 сантиметровъ, въ которой лежалъ скелетъ человѣка, головой на сѣверъ, на лѣвомъ боку, лицомъ къ востоку. Кисть лѣвой руки подложена подъ голову, ноги согнуты. При немъ было найдено два сосуда. Одинъ большой въ видѣ горшка, стоялъ у южной стѣны, посрединѣ, другой—маленькій горшочекъ въ ногахъ, въ углу могилы. Подъ скелетомъ обнаружены слѣды тонкой древесной подстилки. Въ могилѣ и въ насыпи найдено много кусковъ совершенно истлѣвшаго дуба, которымъ повидимому была прикрыта могила и обложена насыпью, сверху опять засыпанная землею. Въ этомъ курганѣ, какъ и въ слѣдующихъ, обращали вниманіе многочисленныя кости грызуновъ: байбаковъ и хомяковъ, которые очень охотно дѣлаютъ но-



(Рис. 2). Вверху — кинжаль и костяное кольцо,
внизу — три кувшина.

ры въ курганахъ, пользуясь мягкостью рушеной земли. Въ курганной насыпи найденъ былъ въ одномъ мѣстѣ запасъ зеренъ овса, проса, косточекъ вишенъ и сливъ; послѣднія всѣ прогрызены. Это указываетъ на то, что мы въ данномъ случаѣ имѣемъ дѣло съ кладовой грызуна.

Во второмъ курганѣ, еще болѣе низкомъ, обнаружено два скелета, погребенные въ такихъ же неглубокихъ грунтовыхъ ямахъ, на разстояніи 5 метровъ другъ отъ друга. Оба лежали также головой на сѣверъ и лицомъ на востокъ въ скорченномъ положеніи. Первый—скелетъ мужчины сохранился прекрасно, онъ былъ тщательно вынутъ изъ могилы и цѣликомъ перенесенъ въ Музей Волчанскаго Земства. Какъ видно на прилагаемомъ рисункѣ (Рис. 1-й) скелетъ лежалъ на спинѣ, лицомъ къ востоку, ноги сильно согнуты въ колѣняхъ и лежатъ одна на другой. Правая рука положена на грудь, лѣвая изогнута къ лицу. У лѣваго предплечья найденъ прекрасный мѣдный кинжалъ, небольшой величины, листовидной формы, безъ рукоятки, которая, очевидно, была изъ другого матеріала, вѣроятно дерева. У восточной стѣны посрединѣ стоялъ большой горшокъ изъ черной глины.

Въ другой могилѣ того же кургана найдено женское погребеніе, также скорченное, на боку, при немъ два сосуда. Въ обѣихъ могилахъ и въ насыпи кургана также встрѣчены многочисленные куски сгнившаго дуба въ видѣ короткихъ обрубковъ и мелкихъ обломковъ.

Третій курганъ, высотой около 50 сантиметровъ, распаханый настолько, что былъ едва примѣтенъ, оказался также весьма интереснымъ. Въ немъ погребенія вовсе обнаружено не было. Подъ курганной насыпью было найдено только три сосуда (Рис. 2-й) и кусокъ оленьяго рога. Два сосуда—маленькія баночки изъ черной глины; третій—большой оранжеваго цвѣта горшокъ съ красивымъ орнаментомъ (украшеніемъ). Въ насыпи, какъ и въ предыдущихъ курганахъ куски гнилого дерева.

Всѣ три описанные кургана очевидно принадлежатъ одному времени. Въ первыхъ двухъ сходство въ положеніи костяковъ, устройствѣ могилы, деревяннаго прикрытія и въ положеніи и выдѣлкѣ сосудовъ доказываютъ это съ несомнѣнностью. Что касается третьяго кургана, то полное тождество найденныхъ въ немъ маленькихъ сосудовъ съ однимъ изъ сосудовъ вырытыхъ во второмъ курганѣ и деревянная настилка въ насыпи достаточно убѣдительно говорятъ за одновременность его съ предыдущими.

Эти три кургана со скорченными костяками относятся къ бронзовому вѣку и принадлежать распространившемуся въ то отдаленное время на громадномъ пространствѣ племени, о которомъ не сохранилось никакихъ историческихъ указаній, и имени котораго мы не знаемъ. Всѣ наши свѣдѣнія объ этомъ народѣ основаны только на изученіи раскопанныхъ кургановъ и мы можемъ дѣлать выводы о его культурѣ на основаніи добытыхъ такимъ образомъ матеріаловъ.

Наиболѣе древнія погребенія этого типа сопровождаются кремневыми орудіями, у насъ, однако, таковыя отсутствуютъ. Обрядъ погребенія указываетъ на обычай хоронить жену вмѣстѣ съ мужемъ, какъ это распространено у многихъ первобытныхъ народовъ, древнія вѣрованія говорятъ о загробной жизни, гдѣ покойнику нужна будетъ пища и питье, также какъ оружіе, которое кладется вмѣстѣ съ нимъ въ могилу.

Относительно времени, къ которому относятся эти курганы, можно только сказать, что они принадлежать къ бронзовому вѣку, что они старше скиѣскаго періода, ибо съ появленіемъ въ южно-русскихъ степяхъ скиѣской культуры это загадочное племя исчезаетъ также внезапно, какъ и появилось. А такъ какъ скиѣы появляются у насъ въ VI вѣкѣ до Рождества Христова, то эти курганы насыпаны никакъ не менѣе, чѣмъ 2500 лѣтъ назадъ, а можетъ быть значительно раньше.

Третій изъ описанныхъ кургановъ содержалъ только сосуды при отсутствіи погребенія. Возможно, что въ данномъ случаѣ мы имѣемъ дѣло съ посмертнымъ приношеніемъ пищи, засыпаннымъ землею, и предназначеннымъ душамъ усопшихъ, погребенныхъ ранѣе въ другихъ курганахъ.

Наконецъ, четвертый изъ раскопанныхъ нами кургановъ—самый большой, высотой 2 метра, лежитъ въ 20 шагахъ справа по дорогѣ на Бѣлгородъ и значительно отличается отъ предыдущихъ. Въ немъ найдено два погребенія на различной высотѣ и очевидно, относящихся къ разному времени. Подъ насыпью, на поверхности земли обнаружены костякъ, головою на востокъ, въ вытянутомъ положеніи на спинѣ. Руки скрещены на животѣ. Скелетъ принадлежалъ мужчинѣ большого роста. Подъ всѣмъ костякомъ, особенно въ области груди и подъ голеньями замѣтенъ вишнево-красный налетъ, возлѣ праваго плеча и въ полости черепа найдены большія крупинки вишневой краски. Нѣсколько выше

этого погребенія, уже въ самой насыпи лежалъ другой скелетъ въ сильно согнутомъ положеніи, головой на западъ и лицомъ на сѣверъ. Руки его согнуты въ локтяхъ и кисти скрещены. Подъ нимъ обнаружена подстилка изъ коры, а надъ правымъ колѣномъ найдена круглая костяная бляха съ широкимъ отверстіемъ посрединѣ и дырочками на окружности. Что касается погребеній, найденныхъ въ этомъ курганѣ, то первое представляетъ собою, такъ называемый, окрашенный костякъ, второе—скорченное погребеніе. Окрашенные костяки распространены на громадномъ пространствѣ Южной Россіи, встрѣчаются также и въ Западной Европѣ и принадлежатъ также высокому длинноголовому народу бронзово-вѣка. Относительно способа и цѣлей окрашиванія костяковъ существуютъ различныя мнѣнія. Наиболѣе вѣроятнымъ является, что тѣло погребеннаго натиралось краской или посыпалось ею; послѣ истлѣванія тѣла, окраска переходила на кости, отчасти окрашивая и землю возлѣ костяка. Этотъ обычай окрашивать тѣло усопшихъ ставятъ въ связь съ прижизненной татуировкой. Въ описанномъ погребеніи окраска произведена, повидимому, именно путемъ натиранія. Что касается второго погребенія, то оно, по всѣмъ признакамъ, совершенно нѣсколько позднѣе въ той же насыпи, которая послѣ этого увеличена. Такая подсыпка кургановъ также типична для погребеній бронзово-вѣка. На ту же эпоху указываетъ и костяная бляха, предметъ встрѣчаемый въ соотвѣтственныхъ курганахъ.

Раскопки, имѣвшія въ значительной мѣрѣ развѣдочный характеръ можно признать удавшимися. Правда, погода, которая въ первые дни раскопокъ, была вполнѣ удовлетворительна, въ послѣдній день быстро испортилась и раскопки были закончены подъ сильнымъ дождемъ, при значительныхъ неудобствахъ. Несмотря на это, поставленныя цѣли мы считаемъ вполнѣ достигнутыми: студенческая экскурсія получила возможность ознакомиться съ техникой раскопокъ, музей пріобрѣлъ интересные и цѣнные предметы; археологія мѣстнаго края получила новыя, опредѣленныя и любопытныя данныя. Къ этому присоединяется еще одна положительная сторона. Мѣсто раскопокъ было посѣщено экскурсіями учащихъ всѣхъ среднихъ учебныхъ заведеній г. Волчанска (Рис, 3-й)—женской гимназіи, реального училища и Дубенской гимназіи, а также нѣкоторыхъ низшихъ. Учащимся давались объясненія относительно цѣлей и смысла раскопокъ и значенія добытаго матеріала.

Думается, что такого рода экскурсіи въ высшей степени полезны и желательны для подрастающаго поколѣнія, приучая его сознательно относиться къ далекому прошлому, интересоваться и дорожить памятниками глубокой древности.

Заканчивая свою статью, считаю долгомъ принести глубокую благодарность отъ имени всѣхъ участниковъ раскопокъ Волчанскому Земству, организовавшему раскопки, въ лицѣ его предсѣдателя В. Г. Колокольцова и члена Управы В. П. Битуса, а также В. П. Ступницкому за широкое и разнообразное содѣйствіе экскурсіи, обеспечившее успешные результаты раскопокъ.





(Рис. 3). Группа учащихся на раскопках.