

Vilma Akmenytė-Ruzgienė

JONIŠKIO VALSČIUS: 1918–1940 M.

Joniškio valsčių sudarė 138 seniūnijos, 143 gyvenamosios vietovės. Valsčius užėmė 37 548 ha žemės plotą, Veikė 2398 ūkiai. Valsčiuje buvo išparceliuota 18 dvarų su 6296 ha žemės, į juos atsiakė 539 naujakuriai. 1928 m. buvo likę 8 neparceliuoti dvarai su 1626 ha žemės plotu. Valsčiaus savivaldybės turtą 1928 m. sudarė: žemė 20,012 ha, 8 trobesiai, 3 įmonės; viso turto bendra vertė sudarė – 9 9251 Lt¹. 1928 m. Joniškio valsčiaus savivaldybei priklausė sklypai išparceliuotuose dvaruose, tai žvyrynai, kurių žaliava buvo skirta keliams taisyti: Saugelaukos – 2,99 ha, Skarių – 0,621 ha, Kepalių – 0,218 ha, Jakiškių–Maldenių – 2,526 ha, Nemeikšių – 1 ha, Pačiuvės – 0,414 ha, Jakiškių – 2,14 ha Senelių prieglaudai įrengti².

GYVENTOJAI

Lytis	Skaičius tautybėmis						
	Bendras valsčiaus gyventojų skaičius	Lietuviai	Latviai	Vokiečiai	Rusai	Žydai	Lenkai
Vyrų	7346	6286	452	30	100	454	24
Moterų	8293	6996	502	42	120	605	28
Iš viso	15 639	13 282	954	72	220	1059	52

Valsčiuje veikė 1 Romos katalikų, 1 evangelikų-liuteronų ir 3 žydų maldos namai.

Joniškio valsčiaus plotas, 1931 m. duomenimis, 428 kv. km, iš viso gyventojų valsčiuje – 15 639, gyventojų tankumas 36,8 žmogaus 1 kv. km³. 1931 m. duomenimis, Joniškio valsčius buvo didžiausias gyventojų skaičiumi, antras pagal žemės ploto dydį, ketvirtas pagal gyventojų skaičių, tenkantį vienam kvadratiniam kilometrui.

Joniškio valsčius suskirstytas į 17 seniūnijų.

VALSČIAUS SAVIVALDYBĖ

1918 m. lapkričio 20 d. buvo išrinkta laikina Joniškio miestelio valdyba. Pirmininku buvo išrinktas dr. L. Lopas, vicepirmininku V. Preikštas ir sekretoriumi F. Daugėla. Laikinoji valdyba siekė užtikrinti vargšų socialinę gerovę, tvarką mieste, švarą, rūpintis tiltais, gatvių taisymu, maisto klausimu, apsaugos steigimu, mokesčiais, prieglaudos, mokyklos steigimu⁴.

Joniškio miesto valdyba 1918 m. lapkričio 21 d. įvyko pirmasis laikinos Joniškio miesto valdybos susirinkimas, kurio metu buvo nutarti rinkti prezidentą iš 5 narių: pirmininko, jo padėjėjo, sekretoriaus, jo padėjėjo ir išdininko. Pirmininko pareigas pretendavo: J. Šlapokas, Loparskas, Preikštas, Milvidskaitė. Slaptu balsavimu pirmininku išrinktas J. Šlapokas, jo padėjėju L. Lopas. Sekretoriumi buvo išrinktas F. Daugėla, o jo padėjėju J. Leparskas. Išdininku išrinktas Preikštas⁵. Miesto valdybos 1918 m. gruodžio 6 d. posėdyje dalyvavo pirmininkas Šlapokas, sekretorius Daugėla ir nariai Preikštas, Goscickis, Oginskis, Zastarskas, Norunskis, Vaineikis, Žiogelis, Jonaitis ir kandidatai Vainauskas, Žebrauskas ir Rudis⁶. 1918 m.

gruodžio 6 d. vykusiame miesto valdybos posėdyje vyko atstovų rinkimas į Šiaulių apskrities tarybą, kandidatais siūlyti: Daugėla, Preikštas, Oginskis. Nutarė: vienbalsiai išrinkti Daugėla ir Oginskis atsisakius Preikštui, nuo miesto siunčiami du minėti atstovai⁷.

1918 m. lapkričio 23 d. bendrame Joniškio valsčiaus komiteto ir miesto valdybos posėdyje buvo išrinkta *Sveikatos komisija*, kurią sudarė 3 asmenys: gyd. Gasaickis, Gailiūnas ir Šileikaitė⁸.

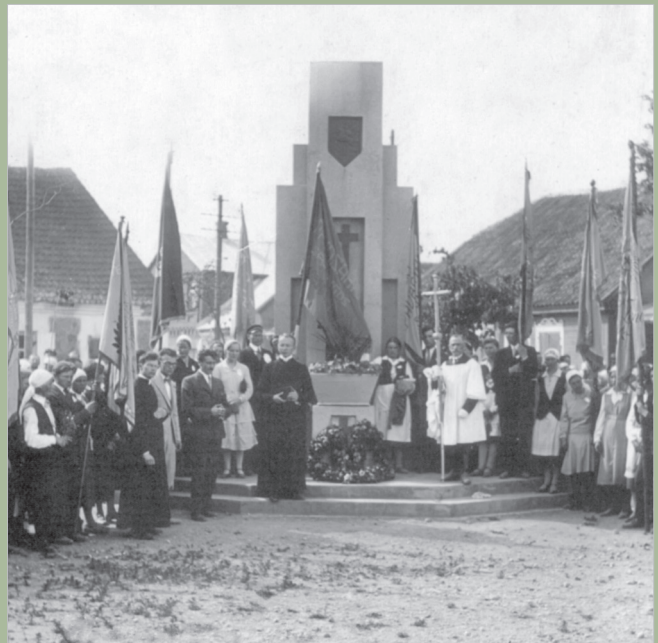
Joniškio valsčiaus komitetas, posėdžiavęs 1918 m. lapkričio 26 d., *Skundų komisijos* rinkimuose vienbalsiai išrinko Rimdžių, Rymkų, Jonaitį⁹.

1918 m. *Maisto komisija* patvirtino maisto nustatytą normą pirmos kategorijos pavargėliams. *Kaip antai: 1 sv. rugių, 1 sv. miežių, 1 sv. bulvių ant vienos ypotos dienos vienam mėnesiui*¹⁰.

Švietimo komisija Joniškio valsčiaus komitetas 27 lapkričio 1918 m. svarstė mokyklų klausimą. Į *Švietimo komisiją* vienbalsiai išrinkti: Šileikaitė, Daugėla, Zygelis, Milviekaitė¹¹. 1918 m. gruodžio 6 d. Miesto valdybos prašyme nurodyta *Freilbui iš Dvaro gt-vės paliuosuoti butą, kame randasi liaudies mokykla. Pavesti iširti Apšvietos komisijai*¹².

Valsčiaus savivaldybės 1927 sąmatą sudarė: pajamos – 171 409 Lt, išlaidos – 171 409 Lt. Išlaidas sudarė: valsčiaus savivaldybės išlaikymas – 61 605 Lt, išlaidos švietimo reikalams sudarė – 46 451 Lt, darbo ir socialinės apsaugos reikalams – 44 847 Lt, kelių taisymui – 8000 Lt. Žemės mokesčiai: valstybiniai žemės mokesčiais sudarė 308 577 Lt, žemės mokesčiai

Pavasarininkų priesaikos dalyviai. Joniškis. 1932. JIKM



apskrities savivaldybei – 154 29 Lt, žemės mokesčiai valsčiaus savivaldybei – 61 643 Lt.¹³

Joniškio valsčiaus valdybą sudarė: 1 viršaitis, 2 valdybos nariai, 5 etatiniai tarnautojai¹⁴.

JONIŠKIO MIESTO SAVIVALDYBĖ

Joniškis su aplinkinėmis vietovėmis sudarė valsčių, tačiau nuo 1933 m. sausio 1 d. iš valsčiaus ribų buvo išskirtas kaip antraeilio statuso miestas¹⁵. Savivaldybės valdymo organai buvo taryba ir valdyba. Joniškio savivaldybės taryboje, kaip mieste, turinčiame 5000 gyventojų, galėjo būti 9 tarybos nariai. Jais buvo išrinkti: Vincas Preikštas, Aizikas Zaksas, Hilelis Tabačnikas, Artūras Narunskis, Stasys Slabokas, Jonas Slabokas, Jonas Petraitis, Pranas Leparskas (ūkininkas), Viktoras Škudzinskas. Pirmasis Joniškio miesto savivaldybės tarybos posėdis įvyko 1933 m. sausio 7 d. Taryba išrinko Savivaldybės vykdomąjį organą – burmistą. Į burmistro pareigas pretendavo Viktoras Škudzinskas ir Jonas Slabokas, slaptu balsavimu burmistu išrinktas J. Slabokas, jo pavaduotoju – Artūras Narunskis. Tačiau dar tų pačių metų sausio 16 d. miesto burmistu tapo naujai išrinktas Antanas Gedvilas, o sausio 23 d. buvo surengti nauji burmistro pavaduotojo rinkimai, juo tapo Izaokas Šapira¹⁶. Įvairiems miesto reikalams tvarkyti buvo sudarytos komisijos: 1933 m. *Kontrolės komisija* sudarė A. Zaksas, J. Slabokas, A. Narunskis ir kandidatas J. Petraitis; 1934 m. *Kelių komisija* – S. Slabokas ir J. Petraitis, *Butų* – H. Pinskas, L. Lopas (veterinarijos gydytojas) ir S. Slabokas; *Statybos ir Elektros stoties komisija* – K. Vaitiekūnas, J. Slabokas ir J. Petraitis¹⁷. 1934 m. lapkričio 9 d. vyko nauji rinkimai į miesto tarybą. Į naują tarybą buvo išrinkti K. Vaitiekūnas (gydytojas), A. Gedvilas, P. Leparskas, S. Slabokas, J. Petraitis, V. Ačas (Joniškio miesto notaras), H. Pinskas, I. Šapira, V. Preikštas. Burmistro pareigas ėjo perrinktasis A. Gedvilas, o į tarybos sudėtį įėjo L. Lopas ir nuo 1936 m. T. Preikštas, 1939 m. spalio 17 d. jis neteko tarybos nario mandato. Tokios sudėties taryba išsilaikė iki Lietuvos nepriklausomybės praradimo¹⁸. Joniškio miesto savivaldybė įsikūrė H. Šeino nuomojamose patalpose Vilniaus g. 21a.¹⁹ Joniškiai suteikus miesto teises, dalis anksčiau valsčiui priklausiusio turto turėjo pereiti miesto savivaldybės žinion. 1933 m. miesto savivaldybei buvo perduotas nekilnojamas turtas: pastatai (namai, vėjo malūnas, žemės sklypai, elektros stotie mūrinis namas). Viso perimto turto vertė sudarė 36 800 litų²⁰. Svarbią savivaldybės turto dalį sudarė jos įmonės: elektrinė, skerdykla, iš kurių ji gavo nemažą dalį pajamų. Joniškio savivaldybei buvo perleistas mokesčių rinkimas. Miesto savivaldybė iš valsčiaus perėmė 26 804 Lt nesurinktų ir 7029 Lt surinktų mokesčių²¹. Tarp savivaldybės ir miesto gyventojų kildavo ginčai dėl teisinės sklypų priklausomybės, mat dalį sklypų gyventojai nuomodavo savo reikmėms iš savivaldybės. 1939 m. Vyriausiojo Tribunolo sprendimu ginčijami sklypai buvo pripažinti Joniškio miesto gyventojų nuosavybe, juos reikėjo grąžinti miesto gyventojams. Tad savivaldybė net neturėjo sklypo savo administraciniam pastatui statyti²².

JONIŠKIO MIESTAS

Joniškio mieste 1931 m. buvo 668 ūkiai / kiemai, juose gyveno 4141 gyventojas²³. Joniškio mieste buvo tokios gatvės: Višinskio, Prūdo, Turgaus, Daukanto, Respublikos, Šliūpo, Pakluonių, Vaičiaičio, Kudirkos, Basanavičiaus, Upytės, Vilniaus, Mažoji, Žagarės, Knygnešių, Darbininkų, Valančiaus, Pirklių, Žemdirbių, Lie-



Joniškio bažnyčia. 1891. PA

pu, Varpų, Naujoji, Trakų, Kražių, Eimučio ir kt. 1933 m. rugpjūčio 23 d. Šiaulių gatvė pervadinta lakūnų Dariaus ir Girėno gatve. 1934 m. spalio 9 d. Prezidento A. Smetonos 60 metų proga buvo nutarta Respublikos gatvę pavadinti Prezidento A. Smetonos vardu, o Žagarės gatvę – Respublikos. 1937 m. įvesti Stoties ir Muitinės gatvių pavadinimai. 1938 m. Adomo Varno jubiliejui paminėti Upytės gatvė pavadinta jo vardu²⁴. 1936 m. Joniškio savivaldybės nutarimu buvo pertvarkyta namų numeracija. 1933 m. Joniškio mieste buvo 116 mūriniai ir 141 mediniai namai²⁵.

GELEŽINKELIS

1919 m. Joniškio Valsčiaus valdyba kreipėsi su pranešimu į Susisiekimo ministeriją, kad vokiečių įgaliotas leitenantas parduoda siaurojo geležinkelio ruožo Joniškis–Žeimelis bėgius, vagonėlius ir garvežius ateiviams žydams. Prieš tai vokiečių įgaliotinis kreipiasi į Joniškio Valsčiaus valdybą ir Šiaulių Apskrities valdybą, siūlydamas perimti šį geležinkelį, apie tai buvo pranešta Susisiekimo ministerijai. Joniškio Valsčiaus valdyba prašė leidimo perimti šį geležinkelį savai eksploatacijai²⁶.

1921 m. buvo sumanyta pratęsti siaurąjį geležinkelį tarp Joniškio ir Žeimelio, tuo rūpinosi Geležinkelių valdyba, tačiau dėl finansinių sunkumų planų įgyvendinimas sustojo. Buvo planuojama, kad šis geležinkelis ir jam priklausantis turtas (garvežiai, vagonai, trobesiai ir t.t.) atsies apie 2 mln. auksinų. Valstybei tokios išlaidos pasirodė per didelės, tad buvo kreiptasi į Joniškio valsčiaus valdybą, kad šioji prisidėtų prie projekto įgyvendinimo. Žeimelio valsčiaus valdyba buvo parėmusi geležinkelio statymo darbus. Iš Joniškio valsčiaus valdybos buvo prašoma be atlyginimo perleisti reikalingą visam geležinkeliui ir stotims žemės plotą, reikalingą skaičių vežimų transportuoti statybinę medžiagą tiek iš girios, tiek iš Joniškio stoties geležinkelio, tiltams, taip pat sukasti apie 1000 kb m žemės. Jei valsčiaus valdybą prisidėtų, buvo tikimasi dar tais pačiais 1921 m. baigti statybos darbus²⁷.

Traukiantis vokiečių kariuomenei, vietiniai gyventojai pasisavino dalį siaurojo geležinkelio Joniškio–Žeimelio ruožo inventorius, vagonėlius, vamzdžius ir pan. Siaurųjų geležinkelių tarnyba buvo paskelbusi nusavintojo turto grąžinimo akciją, iki 1921 m. rugsėjo 20 d. Neteisėtai pasisavintas inventorius turėjo būti pristatytas į Joniškio stotį iki rugsėjo 22 d. į Kriūkų stotį, o iki rugsėjo 24 d. į



Geležinkelio stotis. Apie 1930. JIKM

Žeimelio stotį. Priešingu atveju negražinusius turto asmenis buvo ketinama traukti atsakomybėn pagal Karo įstatymus²⁸.

GELEŽINKELIAI

Šiaulių apskrities geležinkelių tinklą sudaro: plačių geležinkelių Šiaulių ruožo vienvėžiai 237 570 km, dvivėžiai 8530 km – iš viso 246 100 km, Radviliškio ruožo vienvėžiai 250 009 km, dvivėžiai 750 km; iš viso 250 759 km; siaurųjų geležinkelių Šiaulių–Biržų ruožas 117 km ir Joniškio–Žeimelio 28 km. Geležinkelių stočių Šiaulių apskrityje yra plačių geležinkelių 13, siaurųjų – 7. Šiauliams priemiesčių tarifas (II klasės 9 ct už keleivio nuvažiuotą 1 kilometrą ir 6 ct už kilometrą važiuojant III klase) veikė iki Kuršėnų, Joniškio ir Užpelkių.

JONIŠKIO GELEŽINKELIO STOTIES APYVARTA 1930 M. GELEŽINKELIŲ VALDYBOS ŽINIOMIS

Plačiojo geležinkelio:

- keleivių judėjimas: išvažiavo iš Joniškio – 12 814 asmenų, atvažiavo – 12 636 asmenys;
- bagažo ir krovinių pervežimai: išvežta – 17 811 t, atvežta – 18 275 t;
- stoties pajamos litais – 499,491 Lt.

Siaurojo geležinkelio:

- keleivių judėjimas per Joniškio stotį: išvažiavo – 3080 asmenų, atvažiavo – 2588 asmenys;
- bagažo ir krovinių pervežimai: išvežta – 1250 t, atvežta – 1714 t²⁹.

JONIŠKIO SIAUROJO GELEŽINKELIO STOTIES APYVARTA:

- keleivių judėjimas: išvažiavo iš Joniškio – 4319 asmenų, atvažiavo – 12 636 asmenys;
- bagažo ir krovinių pervežimai: išvežta – 17 811 t, atvežta – 18 275 t;
- stoties pajamos litais – 499,491 Lt³⁰.

Visu siauroju geležinkeliu Šiaulių–Biržų ruožu 1930 m. pervežta keleivių 97 217, bagažo ir krovinių 43 508 tonos, Joniškio–Žeimelio ruožu – 15 056 keleiviai ir 6079 tonos bagažo ir krovinių.

Tarp siauraisiais geležinkeliais pervežtų prekių žymėtina: žemės trąšų – Šiaulių stotis 7676 t, Joniškio stotis 962 t; cukrinių runkelių – Šiaulių stotis 1449 t, Joniškio stotis 277 t; plytų – Šiaulių stotis 2960 t, Joniškio stotis 15 t; linų – Šiaulių stotis 1209 t, Jo-

niškio stotis 1127 t; druskos – Šiaulių stotis 1491 t, Joniškio stotis 66 t; žuvų, vėžių – Šiaulių stotis 758 t, Joniškio stotis 35 t; sėmenų ir sėklos – Šiaulių stotis 3807 t, Joniškio stotis 1069 t; kiaulių (vietiniais) – Šiaulių stotis 4714, Joniškio stotis 232³¹.

SUSISIEKIMAS / KELIAI

1920 m. Birželio 1 d. Joniškio valsčiaus ir miesto valdybos posėdžio metu kelių taisymo klausimu buvo nutarta, kad *taisomi keliai turi būti išmatuoti nuo valdos žemės, atmetus miškus, neišskiriant ir dvarų bei palivarkų. Viešus kelius privalo tvarkyti visi, kiekvienas savo dalį, kurią gaus. Taisytini keliai matuojami nuo Joniškio miesto ulyčgalių. Antros rūšies keliai, kurie eina iš kaimo į kaimą per laukus, turi būti priverstinai tvarkomi kiekvieno kaimo gyventojų per savo laukus. Joniškio miesto kelių ir gatvių taisymas ir tvarkymas buvo pavestas Kelių komisijai*³². Iki 1925 m. rugpjūčio mėn. Kelių komisijos pirmininko pareigas ėjo J. Skabliauskas. Buvo numatyta, kad keliai privalo būti sutvarkyti iki 1920 m. birželio 15 d. Taisymo darbams reikalingą medžiagą žvyrą buvo numatyta kasti iš artimiausių prie kelių esančių dvarų, o tiltams reikalingą medžiagą numatyta imti iš vietinių miškų be atlyginimo³³.

1925 m. į Joniškio valsčiaus tarybą kreipėsi Pročiūnų, Spirakių, Vaineikių, Likaičių, Vitaučių, Degučių, Nertaučių, Kuisių, Žadvainių, Aleknaičių kaimų ir Mažosios Daunoravos dvaro gyventojai, prašydami pripažinti II rūšies kelią, einantį iš Joniškio pro Kuisių kaimą į Vaineikių kaimą I rūšies keliu³⁴.

1928 m. Joniškio valsčiuje buvo: I rūšies vieškelių – 8, jų ilgis buvo 56,5 km; II rūšies vieškelių – 8, ilgis buvo 67,5 km. Ant I rūšies vieškelių buvo pastatyti 57 cementiniai ir 63 mediniai tiltai. Ant II rūšies vieškelių 100 medinių tiltų. Per Joniškio valsčių ėjo 28 km ilgio plentas. Veikė 5 žyginės arklų stotys, kurių išlaikymas atsiedavo 17 900 Lt per metus³⁵.

TILTAI

Joniškio valsčiaus savivaldybėje keliai pradėti taisyti nuo 1919 m.; 1920 m. išmatuoti pagal dešimtinės sklypus atskiromis nuvadomis. 1924 m. pradėti taisyti nauji vieškeliai: Šiaulių plentas per Nuraičius į Gasčiūnus, 1386 m ilgio, ir Šiaulių plentas per Ivoškis į Gasčiūnus 2218 m. Valsčiaus savivaldybės žinioje buvo 122 tiltai, išdėstyti ant vieškelių, ir 101 tiltas ant II rūšies kelių. Tiltus per upes taisė ir prižiūrėjo Valsčiaus savivaldybė, o kitų priežiūra buvo pavesta kaimams, kurių nuvadose jie buvo. 1926–1927 m. 35 mediniai tiltai buvo pakeisti cementiniais ir 2 gelžbetoniniais.

1920 m. suremontuota 19 medinių paprastų griovio tiltų, kurių ilgis 1–3 m, 2 tiltai, kurių ilgis siekė 3–5 m, vienas, kurio ilgis 5 m, ir pastatyta naujų tiltų: 1 – 3 m ilgio, 1 – 5 m ilgio, tai taip pat paprasti griovių tiltai.

1921 m. suremontuota paprastų griovio tiltų: 1–3 m ilgio 19, 3–5 m ilgio – 4 ir vienas 8 m ilgio, su komarokomis per upę Ašvinę ir pastatyta naujų griovio tiltų: 1–3 m ilgio – 7, 3–5 m ilgio 7.

1922 m. Pastatyti nauji mediniai tiltai: ant vieškelio Joniškis–Kriukai per upę Audruvę 3 tiltai (vienas 5,79 m ilgio, antras 6,4 m ilgio ir trečias 4,88 m ant kamarkų), ant Kirienos upės tiltas 4,27 m ilgio ir 4,88 m pločio, ant Nagos upės 7,01 m ilgio ir 5,18 m pločio, ant Ašvinės upės 8,53 m ilgio ir 5,18 m pločio, ir ant Sidabros 13,26 m ilgio ir 5,48 m pločio visi ant kamarkų, kiti mažesnieji tiltai buvo suremontuoti.

1923 m. pastatyta naujų medinių tiltų: 1–3 m ilgio 23; 3–5 m ilgio 7; 5–8 m ilgio 6; 8–11 m ilgio 3. Iš šių tiltų per upę Virčiuvę buvo

pastatytas medinis tiltas ant ažuolo stulpų, kurio bendras plotas 28,38 kv. m, du mediniai tiltai per Ašvinės upę ant kamary bendro ploto – 35,75 kv. m; antrasis – 31,20 kv. m; bei du tiltai po 5–8 m per Audruvės upę, taip pat ant kamary, likusieji tiltai buvo per griovius. Tais pačiais metais buvo suremontuotas 21 tiltas 1–3 m ilgio.

1924 m. suremontuota paprastų griovio tiltų: 1–3 m ilgio 4; 3 m ilgio vienas; 5,5 m ilgio vienas ir per upę Ašvinę vienas 7 m ilgio ant kamarkų. Tais pat metais pataisyta paprastų griovio tiltų: 1–3 m ilgio 13; 3–5 m ilgio 6; 9 m ilgio per Platonės upę ant kamarkų ir 9,5 m per Virčiuvės upę ant kamarkų.

1925 m. suremontuota paprastų griovio tiltų: 1–3 m ilgio 23; 3–5 m ilgio 4; ir pastatyta tokių pat naujų tiltų: 1–3 m ilgio 11 ir 3–5 m ilgio 3. Pastatyta naujų upės tiltų ant kamarkų 4–5 m dydžio 3 ir tokių pat upės tiltų suremontuota: 4–5 m ilgio 2; 6–7 m ilgio 3.

1926 m. suremontuota paprastų griovio tiltų: 1–3 m ilgio 30; 3–5 m ilgio 3; per upes 5–7 m ilgio 3 su kamarkomis: 7,5 m ilgio per Audruvės upę ir 13 m ilgio per Sidabros upę, abu ant kamarkų. Taip pat tais metais pastatyta naujų cementinių tiltų 5 m ilgio 1 m diametro; vienas 35 cm diametro ir 5 m ilgio ir vienas 50 cm diametro ir 5 m ilgio. Bei medinių griovio tiltų: 2 m ilgio vienas ir 4,5 m ilgio 2.

1927 m. suremontuota paprastų griovio tiltų: 1–3 m ilgio 53, 3–4 m ilgio 3. Upės tiltų ant kamarkų suremontuota: 5–7 m ilgio 5 ir pastatyta vienas naujas 6 m ilgio ant kamarkų. 1927 m. pastatyta cementinių vamzdžių tiltų: 1–5 m ilgio 31 ir gelžbetoninių 4–6 m ilgio 2.

Keliams nusausti buvo kasami grioviai, kasmet jie buvo atnaujinami³⁶.

ŠVIETIMAS

1919 m. gruodžio 11 d. Šiaulių apskrities valdybos Švietimo skyrius kreipėsi į visų valsčių valdybas, kad, esant sunkiai finansinei situacijai, mokytojai ir jų šeimos būtų remiami skolon natūra iš valsčių valdybų rekvizicijos būdu iš vietos gyventojų surinktais produktais už lapkričio ir gruodžio mėnesį. Kiekvienam mokytojo

Joniškio pradžios mokyklos mokiniai su kunigu P. Korzonu. 1926–1927. JIKM



šeimos nariui buvo numatyta išduoti mėnesiui: 1 pūdą rugių ar ruginių miltų, 20 svarų kviečių ar kvietinių miltų, 3 pūdus bulvių, 4 svarai sviesto, 10 svarų lašinių ar taukų ir 15 svarų mėsos³⁷. 1919–1925 m. veikusios pradžios mokyklos tik dvi turėjo nuosavus namus, likusius dar iš prieškarinio (Pirmojo pasaulinio karo); 1926–1927 m. jau šešios mokyklos turėjo nuosavus namus, 4 mokyklos buvo įrengtos įparceliuotų dvarų trobesiuose³⁸. 1927–1928 m. veikė šios Joniškio valsčiaus pradžios mokyklos: Buivydžių–Šliupiškių, Pavirčiuvės–Balkaičių, Drąsutaikių, Sargūnų–Daunoravos, Ežeikių, I Joniškio, II Joniškio, III Joniškio, IV Joniškio, V Joniškio, Jakiškių, Kepalių, Kalnelio (Valiunų dv.), Linkaičių I, Mielaičių, Melnių, Likaičių, Kalvių (buv. Plikiškių ir Svirplių), Stoniunų–Rukaičių, Slėpsnių, Satkunų, Šlapakių, Trumpaičių³⁹.

Išlaidos Joniškio valsčiaus švietimo įstaigoms 1919–1928 m.⁴⁰

Metai	Savivaldybių išlaikomų mokyklų bendras skaičius			Išlaidos mokyklų namų steigimui, statybai, remontui			Valsčiaus savivaldybės finansuotos priemonės	
	Apskritis savivaldybės	Valsčiaus savivaldybės	Kiek mokyklų iš to skaičiaus turi savo namus	Valsčiaus savivaldybės		Kurios priemonės	Išlaidos	
				Lt	ct		Lt	ct
1919	24	2	22	1542 a.	00 sk.	kuras,	7230 a.	00
1920	25	4	21	7630 a.	30 sk.	šviesa,	16796 a.	30 a.
1921	28	4	24	7009 a.	28 sk.	nuoma,	5840 a.	00
1922	28	4	24	4502 a.	00 sk.	sargas, beturčių mokinių	51228 a. / 1157 Lt.	00
1923	29	4	25	173 Lt	75 ct.	šelpimas, buto	21413 Lt.	45ct.
1924	29	4	25	1211	95	mokytojų nuoma	28385	94
1925	29	4	25	2653	90		23663	20
1926	30	7	23	4690	04		24758	00
1927	30	7	23	5000	00		25951	00
1928	29	9	20	–	–		–	–

Joniškio valsčiaus savivaldybės švietimo skyriaus žinioje 1928 m. buvo: 1 lietuvių ir 1 latvių vidurinė mokykla, jose mokėsi apie 250 mokinių. 19 lietuvių, 2 latvių ir 1 žydų pradžios mokykla, jose mokėsi apie 1350 mokinių. Mokyklose dirbo 29 mokytojai. Joniškio mieste lyje veikė 5 mokyklos: 3 lietuvių, 1 latvių ir 1 žydų. 17 mokyklų veikė Joniškio valsčiuje: 16 lietuvių ir 1 latvių⁴¹. 1927–1928 m. Joniškio suaugusiesiems buvo steigiami trumpalaikiai vakariniai kursai⁴².

Joniškio vidurinės mokyklos (Respublikos g. 25) direktoriumi 1932 m. dirbo Lazauskas Jonas.⁴³

Joniškio miesto ir valsčiaus, Skaistgirio valsčiaus, Žagarės miesto ir valsčiaus pradžios mokyklos priklausė III rajonui, kurio inspektoriumi 1932 m. dirbo Česnavičius Antanas (Joniškis, Respublikos g. 28), atsargos mokytojo pareigas ėjo Staugaitis Pranas⁴⁴.

Joniškio miesto pradžios mokyklose 1932 m. mokytojais dirbo: I mokyklos mokytojai: Šiaučiūnas Vytautas, Smalstytė Ona, Zukas Kazys, Dragūnas Stasys, Gaputytė Monika, Radvilaitė Rožė, Grigalavičius Juozas ir Jurevičaitė Elzė; II mokyklos mokytojai: Fogemanas Abromas, Kliackaitė Lėja.

Joniškio valsčiaus pradžios mokyklose 1932 m. mokytojais dirbo: Tausėnų – Pvilaitė Stefanija; Daunoravos – Kondratas Julius ir Jurevičienė Zelma; Valiūnų – Baltokas Vincas ir Servienė Emilija; Maironį – Karitonas Jonas; Šimkūnų – Vaičiūnaitė Valė; Jankūnų – Abraitytė Anelė; Satkūnų – Tarvydas Stasys; Kalvių – Arlauskas Liūdas ir Šlapelytė Veronika; Mindaugių – Jarašūnas Jurgis ir Rubašiūtė Eugenija; Drąsutaikių – Strioga Kazys ir Adiklytė Ona; Pošupių – Vaičiulytė Elena ir Gabalytė Leokadija; Šlapakių – Barauskaitė Stasė;

Liepių – Mikniūtė Julija; Paudrūvės – Čepaitė Kazė; Gasčiūnų – Turčinskas Juozas ir Abraitytė Magdė; Ivoškių – Jonaitis Juozas⁴⁵.

ŠALPA / RŪPYBA

SENELIŲ PRIEGLAUDA

Joniškio valsčiaus savivaldybės Darbo ir socialinės apsaugos skyrius buvo atsakingas už Senelių prieglaudą. 1919 m. Valsčiaus valdyba įsteigė Joniškio miestelio senelių ir vaikų prieglaudą, jose visiškai išlaikomi gyvendavo apie 30–43 seneliai ir 31–36 vaikai. Vaikų prieglaudą 1922 m. savo žinion perėmė Šiaulių apskrities savivaldybė⁴⁶. Joniškio valsčiaus savivaldybės senelių prieglaudoje 1923 m. sausio 1 d. nuolatinių senelių gyveno: vyrų – 4 ir moterys – 25. Tais pat metais prieglaudon priimta gyventi: 5 vyrai ir 5 moterys. Tais pačiais metais kitur gyventi išvyko: 1 vyras ir 2 moterys. 1924 m. sausio mėnesį prieglaudoje gyveno: 7 vyrai ir 24 moterys. 1923 m. 2 vyrai ir 2 moterys buvo išlaikomi pavienių asmenų. Per tuos pačius 1923 m. nuolat gyvenančių senelių išlaikymui išduota: rugių – 1527 kg, kviečių – 1240 kg, žirnių – 65 kg, bulvių – 4222 kg, kiaulienos mėsos – 778 kg, avienos mėsos – 111 kg. 1923 m. pavienių asmenų šelpimui išduota: rugių – 1295 kg, kviečių – 1297 kg, bulvių – 1326 kg. Seneliams buvo laikoma viena karvė ir dvi kiaulės. Piniginių lėšų 1923 m. išleista: krautuvės išlaidos ir karstai – 1504 Lt, algos tarnautojams ir ūkvedžiui – 1765 Lt, remontas – 182 Lt, mirusiųjų laidojimui duobių iškasimui – 147 Lt, kaminų ir išviečių išvalymui – 150 Lt, varguomenei gydyti – 455 Lt, pavienių piliečių šelpimui – 345 Lt, iš viso – 4548 Lt⁴⁷. 1919–1924 m. prieglaudos daugiausia būdavo aprūpinamos grūdų rinkliava, mažesnioji dalis išlaidų buvo dengiama iš Valsčiaus savivaldybės biudžeto. Taip pat buvo imamos ir aukos. Nuo 1925 m. senelių prieglauda išlaikoma atskira Valsčiaus savivaldybės biudžeto eilute. Prieglaudoje gyvenusiems beturčiams buvo mokama pašalpa, pirmais prieglaudos metais natūra, 1924–1927 m. pinigais⁴⁸.

Senelių prieglaudos pajamų ir išlaidų sąmata⁴⁹

Metai	Pajamos		Išlaidos		
	Savivaldybės pašalpos	Valstybės pašalpos	Prieglaudoms	Varguomenės gydymui	Pavieniams asmenims šelpiti
1919	8977 auk-sinai	1000 auk-sinai	7994 auk-sinai	1983 auk-sinai	–
1920	38204 auk-sinai	2000 auk-sinai	36438 auk-sinai	3766 auk-sinai	–
1921	29755 auk-sinai	9000 auk-sinai	32642 auk-sinai	1963 auk-sinai	4150 auk-sinai
1922	25713 auk-sinai ir 99 Lt 71 ct	6000 auk-sinai	26783 auk-sinai ir 99 Lt 71 ct	8915 auk-sinai 104 Lt 90 ct	3131 auk-sinai
1923	4548 Lt	–	3748 Lt	455 Lt	345 Lt
1924	6940 Lt	–	1495 Lt	238 Lt	160 Lt

Joniškio valsčiuje 1924 m. gyvenę asmenys, kuriems buvo būtina pašalpa: vaikai, turintys tik tėvą, – 6, vaikai, turintys tik motiną, – 18, asmenys, negalintys dirbti dėl senatvės arba invalidumo, – 74, – protiškai neįgalų – 9⁵⁰. 1927 m. senelių prieglaudoje gyveno 18 vyrų ir 23 moterys. Prieglaudoje dirbo 2 tarnautojai. Darbo ir socialinės apsaugos komisija 1927 m. išleido 4000 Lt beturčių gydymui, viešiesiems darbams – 5000 Lt. Buvo šelpiama 40 pavienių asmenų.⁵¹ 1926 m. veikė viena vaikų prieglauda, kurioje buvo globojami 25 vaikai⁵².

1933 m. Joniškio miesto savivaldybė iš valsčiaus savivaldybės perėmė senelių prieglaudą su 41 gyventoju (prieglaudoje dirbo

vienas tarnautojas). Seneliams ir tarnautojams išlaikyti nuo 1933 m. sausio 1 d. iki 1933 m. balandžio 1 d. buvo išleisti 2856 litai (vienam asmeniui išlaikyti per 3 mėnesius buvo išleidžiami 66 litai)⁵³.

NAŠLAIČIŲ PRIEGLAUDA

Posėdžio Joniškio miesto valdybos lapkričio 25 d. 1918 m. konfiskuota mėsa: kiauliena, avis, žąsys. *Miesa pasūdyti ir palikti našlaičių prieglaudoje*⁵⁴. Joniškio valsčiaus komiteto posėdyje 1918 m. lapkričio 27 d. buvo svarstomas mokyklų klausimas ir našlaičių prieglaudos atidarymas⁵⁵.

LIGONINĖ

1926 m. Joniškyje veikė viena ligoninėje, joje buvo 9 lovos. Praktikuojančių gydytojų Joniškyje buvo 5. Veikė 2 vaistinės, dirbo 2 veterinarijos gydytojai⁵⁶. Beturčiai ligoniai buvo gydomi iš Valsčiaus savivaldybės lėšų su Valsčiaus Valdybos paskyrimo ligoninėn raštais. Dėl tokio rašto išdavimo buvo reikalaujama pristatyti seniūno liudijimą apie asmens neturtą ir gydytojo raštą apie ligą. Beturčiais buvo laikomi bežemiai ir mažžemiai asmenys su didelėmis šeimynomis. 1925–1926 m. Joniškio valsčiuje buvo užfiksuoti du asmenys, sirgę psichine liga, jie buvo išsiųsti į Valstybinę psichiatrijos ligoninę. Venerinėmis ligomis sirgusių asmenų skaičius nebuvo tiksliai žinomas, nes liga buvo slepiama, tačiau 1920–1926 m. nuo venerinių ligų gydyti 5–6 asmenys. 1926 m. pabaigoje – 1927 m. pradžioje siautusi gripo epidemija buvo pažabota vietinių penkių gydytojų pastangomis. 1928 m. pabaigoje kai kuriems vaikams buvo pasirodę tymai, kurie taip pat išgydyti. Kovai su užkrečiamosiomis ligomis Valsčiaus taryba kasmet asignuodavo tam tikrą pinigų sumą (apie 150 Lt per metus), buvo stengiamasi prižiūrėti, kad geriamasis vanduo ir šuliniai būtų tinkamai prižiūrimi⁵⁷.

1932 M. JONIŠKYJE DIRBO ŠIE GYDYTOJAI:

Gydytojai: Vaitekūnas K., apskrities gydytojas, vidaus ligos, akušerija, ginekologija. Rentgeno spindulių kabinetas (Respublika g. 7). Garberienė-Milvidskaitė G., vidaus ligos (Turgavietės

Miesto skveras. Joniškis. 1933. K. Berzino nuotrauka. JIKM



24), Goscickis K. vidaus ligos (Šiaulių g. 31a), Narunskienė-Šičaitė S. (Šiaulių g. 1).

Dantų gydytojai: Leparskaitė L. (Respublikos g. 31), Lurje M. (Respublikos g.), Pinskienė-Mejerovičaitė T. (Vilniaus g.), Rachelis B. (Daukanto g. 6).

Medicinos felčeriai: Gabrėnas Jonas, apskrities felčeris, Gailiūnas Vladas, Bivainių kaimas, Joniškio valsčius.

Akušerės: Umbrasienė-Holstaitė B. (Vilniaus g.)

Vaistinės: 1) Slabokas Jonas, savininkas vedėjas provizorius, Barkauskas Petras provizoriaus padėjėjas, 2) Šukevičius Donatas, nuomininkas Bagdonavičius Z., provizoriaus padėjėjas, vedėjas provizorius Škinkis J. (Turgavietė).

DARBO BIRŽA

Joniškio darbo birža įsteigta 1925 m. Birža rūpinosi suteikti darbo įsiregistravusiems bedarbiams pas vietas darbdavius arba pas užsienio darbdavius lauko darbams. Nuo 1926 m. liepos mėn. Joniškio miestelio gyventojams buvo pradėti išduoti liudijimai sienai pereiti, tad bedarbių taisyklėmis buvo likę nedidelis skaičius, o 1928 m. nė vieno bedarbio užregistruota nebuvo⁵⁸.

VETERINARIJA

1918–1928 m. tarp gyvulių arklių retkarčiais susirgdavo įnosėmis⁵⁹.

PAŠTAS

1927 m. laiškanėšiu dirbo Skablauskas⁶⁰. 1936 m. sausio mėn. 31 d. Joniškio valsčiaus viršaitis A. Butautis ir Petras Šerkšnys (gyvenęs Gasčiūnų k., Joniškio valsčiuje) pasirašė sutartį dėl popierinio pašto vežiojimo iš Joniškio pašto įstaigos į Gasčiūnų pašto agentūrą. Paštas buvo vežamas du kartus per savaitę. Už vežimą P. Šerkšniui buvo mokama po 3 Lt atlyginimo (už kiekvieną pašto nuvežimo bei parvežimo kartą). Numatyta, kad atlyginimas bus mokamas mėnesio gale. Metinis vežiko atlyginimas sudarė 312 Lt⁶¹. 1932 m. Joniškio pašto viršininku dirbo Kerelis Pranas. Prie Joniškio pašto buvo prijungtos šios telegrafo ir telefono įstaigos ir jų viršininkais 1932 m. dirbo: *Kriukai* (paštas, telegrafas) – Kraujalis Petras; *Pašvitinys* (ptaštas, telegrafas) – Jankauskas D.; *Žagarė* (paštas, telegrafas, telefonas) – Perminas F.; *Žeimelis* (paštas, telegrafas) – Jankauskas B. Prie Joniškio pašto veikė šios pašto agentūros: Gasčiūnai (paštas), Juodeikiai (paštas), Lauksodis (paštas, telegrafas), Skaistgiris (paštas, telegrafas) bei šie Pašto punktai: Leporiai, Nociūnai, Skakai, Veikšiai.⁶²

KINEMATOGRAFAS

1926 m. Joniškyje veikė vienas kinematografas⁶³.

ELEKTROS STOTIS IR MALŪNAS

Valsčiaus savivaldybė nuo 1919 m. iš vokiečių okupacinės valdžios perėmė elektros stotį su dinamo mašina ir oro tinklu, už juos Valsčiaus savivaldybė sumokėjo 5500 litų Finansų, pramonės ir prekybos ministerijai. 1923 m. prie šios stoties buvo įrengtas motorinis malūnas su vienomis girmomis⁶⁴. 1920 m. Birželio 1 d. buvo nutarta Joniškio miestelio gatvėse įvesti apšvietimą, tačiau nėra duomenų, ar šis planas buvo įgyvendintas. To paties Joniškio valsčiaus ir miesto tarybos posėdžio metu buvo sudaryta komisija, kuri turėjo rūpintis tinkamu malūno ir elektros stoties eksploatavimu. Šios komisijos nariais tapo: Vaclovas Pašakinskas, Pranas Ališauskas, Augustinas Vaineikis [?] ir

Jonas Slabokas⁶⁵. 1920 m. rugpjūčio 5 d. Joniškio valsčiaus ir miesto tarybos posėdyje buvo iškeltas elektros stoties ir malūno nuomos klausimas. Nutarta malūną ir elektros stotį išnuomoti 3 metams piliečiui Antanui Geniui iš Joniškio. Buvo numatyta Linijų remontui ir naujų įvedimui, lokomobilio remontui, šulinio iškasimui ir naujų girnų nupirkimui išduoti A. Geniui iš valdybos kasos 24 000 auksinų. Nuo rugsėjo 1 d. nuomininkas įsipareigojo mokėti kas mėnesį po 3000 auksinų nuomos⁶⁶.

Jau 1925 m. kaip elektros stoties ir malūno nuomininkai nurodomi Julius Jankūnas ir Bencelis Kremeris. Valsčiaus valdyba nurodė nuomininkams, kad šios įstaigos ir asmenys turi teisę *elektros šviesą gauti nemokamai*:

I Joniškio pradžios mokykla, esanti Jurgio Preikšto namuose, Šiaulių pl. gatvėj. (5 lemputės, 171 žvakės);

II Joniškio pradžios mokykla, esanti Stefanijos Jeckevičienės namuose, Dvaro g. (5 lemputės, 189 žvakės);

III Joniškio pradžios mokykla, esanti Dom. Čepulio namuose, Upytės g. (2 lemputės, 100 žvakės);

IV Joniškio pradinė ir vidurinė latvių mokykla, esanti Briedikienės namuose, Upytės g. (10 lempučių, 255 žvakės);

V Joniškio Žydų pradžios mokykla, Šiaulių pl. Gatvė (2 lemputė, 64 žvakės).

Taip pat mokytojai: Nesavitė (1 lemputė, 32 žvakės), Virmauskas, Dragūnas (1 lemputė, 32 žvakės), Domeika, Jackytė (1 lemputė, 32 žvakės), Plesnytė (1 lemputė, 32 žvakės), Viliunaitė, Jurevičaitė (1 lemputė, 32 žvakės) ir Tabachovičius kiekvienas po 32 žvakę, latvių vidurinės mokyklos direktorius Štempelis (2 lemputės, 50 žvakių). Buvo numatyta, jog Valsčiaus valdyba (12 lempučių, 600 žvakių) ir Senelių prieglauda bei kiti piliečiai ir įstaigos privalo už sunaudotą elektros energiją susimokėti nustatytą mokesį, o taip pat tie, kuriems buvo numatyta nemokama elektros energija, viršijus nustatytą limitą turėjo susimokėti.⁶⁷

1928 m. Joniškio valsčiaus savivaldybei priklausė elektros stotis su dinamo mašina: nuolatinė srovė 230 voltų, 217 amperų. Mokestis už elektros lemputes: 6 žvakių po 2 Lt 50 ct., 25 žvakių – 3,50 Lt, 32 žvakių – 4,50 Lt, 50 žvakių – 6,50 Lt, 100 žvakių – 12,50 Lt. Vieno kilovato kaina – 1 Lt. Už elektros šviesą valsčiaus savivaldybė per metus gaudavo apie 17 704 Lt įplaukų, o išlaidų turėdavo apie 17 915 Lt⁶⁸.

1918 m. elektra buvo įvesta į beveik 80 namų⁶⁹. Joniškio miesto valdyba 1918 m. lapkričio 25 d. posėdyje svarstė klausimą *dėl elektrikos mašinos, kuri kainuoja 9500 markių, pirkimo iš vokiečių valdžios. Nuspręsta iki 1918 m. gruodžio 1 d. nepirkti ir palikti tą klausimą atvirą*⁷⁰.

Miesto savivaldybė nuo 1933 m. sausio 1 d. perėmė elektros stotį ir malūną. Su Juliumi Jankūnu, Hileliu Tabacniku ir Mordcheliu Vestermanu dar 1931 m. birželio 12 d. (valsčiaus savivaldybės vardu) buvo sudaryta stoties nuomos sutartis⁷¹. Nuomininkai elektros stotį eksploatavo neefektyviai, tad miesto savivaldybė iš stoties neturėjo beveik jokio pelno. 1934 m. buvo kilęs sumanymas nutraukti sutartį su nuomininkais ir elektros tiekimą bei stoties administravimą perimti savivaldybės žinion. Manyta atnaujinti esamą stotį ir toliau ją eksploatuoti, tačiau galiausiai buvo apsispręsta pirkti sklypą stoties statybai. Tad ir toliau elektros stotį eksploatavo aukščiau minėtieji nuomininkai. Elektrinei buvo nupirktas 220,5 m² sklypas už 5200 litų iš P. Chomanskio prie Vilniaus gatvės. Nauja elektros stotis buvo pastatyta 1934 m., o senosios patalpose savivaldybė įrengė medžiagų sandėlį. Pa-

stačius naują elektros stotį, buvo priimtos naujos elektros energijos tiekimo ir naudojimo taisyklės, nustatyti nauji tarifai. 1 KWH kainavo 1 litą, o variklių naudojama 1 KWH elektros energijos – 35–85 ct. Buvo pakeisti tarifai ir kitiems elektros energijos vartotojams, radijo abonentams, lygintuvams, vitrinų apšvietimui ir kt. Jonišio miesto savivaldybės elektros stoties galingumas sudarė 145 arklio jėgas. Tinklo ilgis siekė apie 11 km. Stotis turėjo apie 700 elektros vartotojų. Elektrinė per metus parduodavo apie 120 000 KWH elektros energijos. Vienam gyventojui per metus tekdavo maždaug 20 KWH. Savivaldybės biudžetas iš elektros stoties eksploatavimo kasmet pasipildydavo per 80 000 litų, o išlaidų turėjo apie 50 000 litų. 1939 m. įvesti elektrą prašė ir ūkininkai, tačiau jų prašymai buvo atidėti kitam metui dėl pernelyg didelio atstumo, nes jie gyveno užmiestyje⁷².

Pirmuoju elektrinės vedėju dirbo Alfonsas Kulvinskas. Nuo 1934 m. rugsėjo 17 d. iki 1935 m. sausio 1 d. dirbo kaip laisvai samdomas darbuotojas pertvarkant miesto elektros tinklus. Nuo 1935 m. sausio 1 d. buvo priimtas etatiniu tarnautoju – elektros stoties vedėju. Nuo 1935 rugpjūčio 1 d. savo noru atsisakė darbo, kadangi perėjo dirbti į krašto apsaugos žinybą⁷³. Nuo 1935 m. sausio 1 d. elektros stoties monterio pareigas ėjo S. Pazurevičius, o mašinisto – P. Baltokas. 1937 m. stoties vedėju dirbo Aleksas Strigūnas. Tačiau dar tais pačiais metais pasikeitė darbuotojų sudėtis. Nuo 1938 m. gruodžio 1 d. elektros stoties vedėju buvo paskirtas Lionginas Jodelė iš Kauno, tačiau nėra tikrų žinių, ar šis asmuo išties dirbo elektrinėje. 1940 m. sausio mėnesio etatų sąrašuose pažymėta, kad elektros stotyje dirbo Juozas Muka – vyresnysis monteris (250 litų atlyginimas), Jonas Diržinskas – vyresnysis mašinistas (200 litų atlyginimas), Petras Danta – antrasis mašinistas (180 litų atlyginimas), Jonas Satkauskas – antrasis monteris (180 litų atlyginimas)⁷⁴.

SKERDYKLA

Joniškio miesto valdybos Posėdyje 1918 m. lapkričio 25 d. duotas leidimas pjauti gyvulius. Bet kiekvienas norintysis turi pranešti savo komitetui ar miesto komisijai. Išvežti draudžiama⁷⁵.

1937 m. liepos 19 d. Šiaulių apskrities valdybos rašte Jonišio miesto burmistrui buvo pranešta, kad miestuose ir miesteliuose, kuriuose gyvena ne mažiau kaip 2000 gyventojų, įvedama mėsos priežiūra ir turi būti įrengta skerdykla. Iki to laiko veikusi skerdykla priklausė privatiems asmenims, jos būklė buvo patenkinama. 1937 m. liepos 25 d. tarybos posėdyje buvo nutarta senąją skerdyklą uždaryti ir statyti naują. Šiaulių apskrities rajono gydytojas K. Vaitiekūnas, Jonišio pasienio veterinarijos gydytojas L. Lopas ir Jonišio policijos nuovados viršininkas Antanauškas, apžiūrėję keletą sklypų, pasirinko Leono Čyžo 60 m² sklypą, esantį Varpo ir Kudirkos gatvių sankryžoje, miesto rytinėje dalyje prie kanalo. 1938 m. buvo pradėta statyti skerdykla. Statyboms išleista apie 50 000 litų. Skerdyklos statybos darbų prižiūrėtojais buvo paskirti Jonas Žilinskas ir Marcijonas Gaigalas. Skerdykla pradėjo veikti 1939 m. sausio 2 d. Vedėju buvo paskirtas veterinarijos gydytojas Laurynas Lopas, mėsos apžiūrėtoju – Vincas Puplauskas, dirbo ir samdyti darbininkai. Nuo 1940 m. sausio 15 d. L. Lopas iš pareigų buvo atleistas, o į jo vietą paskirtas veterinarijos gydytojas Steponas Stirblys, buvęs pasienio veterinarijos gydytojas. 1939 m. sausio 15 d. buvo atleistas ir V. Puplauskas. Jo vietą nuo kovo 1 d. užėmė veterinarijos felčeris Jonas Prūsas. 1940 m. šias pareigas ėjo Stasys

Dauskurdis. Jonas Ramonas dirbo skerdyklos sargu. Skerdykla iš pradžių didesnio pelno neturėjo. 1939 m. ji uždirbo tik 161 litą pelno, tačiau 1940 m. – jau 8775 litus⁷⁶.

MOKESČIAI, VERSLAS

*Už 1918 m. gruodį uždėti ant žemės mokesčiai, pradėdant nuo 5 dešimtinių, ir nuo kiekvienos dešimtinės rinkti po 50 k. [...] Pradedant rinkliavą paaiškinti, kokiam tikslui buvo suvartoti pinigai*⁷⁷. 1925 m. Jonišio miesto pirkliai ir prekybininkai kreipėsi į Jonišio valsčiaus tarybą, prašydami sumažinti mokesčius, kadangi Valsčiaus valdybą prekybininkams buvo skyrusi 20 proc. pelno mokesčiai. Prekybininkai, apeliuodami į tai, kad ankstesniais metais sąžiningai sumokėdavo mokesčius, tačiau, susiklosčius nepalankiai situacijai rinkoje, šiais metais nesitikėjo pelno, prašė atleisti nuo mokėjimo 20 proc. valsčiaus savivaldybės naudai nuo visų mokamųjų mokesčių už prekybą ir prekyvietes arba minėtąjį nuošimtį kiek galima sumažinti⁷⁸. 1925 m. Ir ūkininkams buvo skirtas 20 proc. mokeskis, už 1 ha – 45 ct⁷⁹.

*1918 m. lapkričio 25 d. Jonišio miesto valdybos priimtas pirklybos įstaigų leidimas. Visų pirklybos įstaigų atidarymas laisvas, išskyrus svaiginamų. Leidimas apmokamas už gruodžio mėn. 3 rub. Jeigu bus susiektas, kad kas turi susisiekimą su spekuliantais, ar pats savininkas krautuvės varas spekuliaciją, tai pirklybos įstaiga bus uždaryta ant trijų mėn.*⁸⁰ *Miesto valdybos posėdžiu 29 lapkričio 1918 m. Atidaryti turgų Atidaryti Jonišio m. 2 kartus per savaitę turgus tai pirmadienį ir ketvirtadienį. Nuo kiekvienos padvados (vežimo) imti po 20 k. į miesto kasą. Uždraudimas pardavinėti svaiginančius gėralus laiki susirinkimų kaimų ir dvarų komitetų, uždraust viešai pardavinėti svaiginamus gėrimus. Pardavėjai smarkiai bus baudžiami. Pasitaikinę viešose vietose neblaivūs piliečiai nuo šios dienos privalo pabaudos užsimokėti 10 rub. į miesto ir valsčiaus kasą.*⁸¹

Miesto gyventojai vertėsi įvairiais verslais – turėjo parduotuvių, smulklių įmonėlių ir kt. 1933 m. Joniškyje buvo 4 malūnai, priklausę Viktorui Škudzinskui (garo malūnas, veikė nuo 1927 m.), Juozui Skriduliui (vėjo malūnas, veikė nuo 1904 m.), Tadui Preikšui (garo malūnas, veikė nuo 1926 m. vasario 26 d.), Jonišio miesto savivaldybei (garo malūnas, veikė nuo nepriklausomybės paskelbimo). Visi jie turėjo pramoninio verslo patentus. 1933–1937 m. laikotarpiu prekybos ir pramonės mokesčius mokėjo 200 asmenų, kurie gavo pajamas iš *alaus urmo sandėlio, žibalo urmo sandėlio ir prekybos, „kolonialinės“ (importo) ir tabako prekybos, galanterijos ir indų prekybos, manufaktūros prekybos, smulkios geležies prekybos, geležies prekybos, kepurų krautuvės, silpnųjų alkoholinių gėrimų parduotuvės ir cukrainės, kepyklos, restoranų, piniginių operacijų, arbatinės ir cukrainės, „kolonialės“ ir odų prekybos, vaistinės, odos ir šerių supirkimo, maisto produktų parduotuvės, „kolonialės“ ir tabako krautuvės, kirpyklos, kepyklos–krautuvės, batų aulelių parduotuvės, dešrų prekybos, vaisių krautuvės, avalynės prekybos, kepurų prekybos, skardų dirbtuvės, dešrų gamybos kombinato, valgyklos, dažyklos, kiaušinių supirkinėjimo, sidabrinių ir auksinių laikrodžių, dviračių prekybos ir t.t.*⁸² 1936 m. Joniškyje buvo 27 įmonės, kurios naudojo samdomą darbą, iš jų 3 malūnai, nėrimo dirbtuvės, siuvyklos, kepyklos, verpyklos, kalvės. Jose vidutiniškai dirbo po 2–3 samdomus asmenis⁸³. 1934 m. Joniškiui leista turėti 6 alines, kadangi mieste gyveno apie 6000 gyventojų. Restoranų ir alinių ypač pagausėjo 4 deš. pabaigoje⁸⁴.

ŽEMĖ / ŽEMĖS ŪKIS

1925 m. Jonišio valsčius užėmė 37.532 ha žemės plotą, iš jo 1082 ha sudarė nenaudojama žemė ir 950 ha mažžemių turinčių iki 3 ha, sklypai nuo 3 ha dydžio užėmė 35 500 ha plotą.⁸⁵ 1930 metų žiniomis Jonišio valsčiaus savivaldybei priklausė I rūšies žemės 24653,958 ha (63,7 proc.), II rūšies žemės 9570,697 ha (24,73 proc.), III rūšies žemės – 2146,512 ha (5,55 proc.), IV rūšies žemės – 1588,949 ha (4,11 proc.), V rūšies žemės – 743,683 ha (1,92 proc.). Iš viso: 38570,228 ha⁸⁶.

1919–1927 m. laikotarpiu Valsčiaus savivaldybė tarp ūkininkų platino žemės ūkio literatūrą, agronomui teikė pastotes jam vykstant skaityti paskaitų ir suteikdavo patalpas paskaitų skaitymui bei kursams. Iki 1928 m. Jonišio valsčiuje nebuvo įsteigta pavyzdinių ūkių. Valsčiaus ūkininkai buvo įsigiję įvairių žemės ūkio mašinų: javų ir šieno pjaunamąsias, grėbiamąsias, kuliamąsias, valomąsias, traktorius, spyruoklines akėčias ir kitus padargus⁸⁷.

JONIŠIO MIŠKŲ URĖDIJA (BERŽININKŲ KAIMAS)

Urėdas: Zaleskis Bronys, pavad. Sličius Antanas, sekretorius Markšaitis Jonas, buhalteris Skridulis Jonas. *Girininkai:* prie urėdijos – Vrubliauskas Petras, Majauskas Povilas, Žagarės (Montoriškis) – Radavičius Antanas, Skaistgirio (Reibėniškis) – Gerulis Vilius, Jonišio (Kepaliai) – Pranevičius Stasys, Kriukų (Miežinė) – Sokolovas Mikolajus, Žeimelio (Vilkynė) – Jodka Stasys, Jurdaičių (Tartokas) – Kazlauskas Juozas, Šakynos (Šakyna) – Bakaitis Antanas, Beržėnų (Virsnis) – Sadauskas Pranas, Meškuičių (Meškuičiai) – Herlingas Gotfridas. *Vyriausieji eiguliai* (žvalgai): Indrulis I., Stonevičius V., Mulevičius V., Frickis Oks., Čepaitis V., Kairys P. ir Norutis B.⁸⁸

TEISININKAI

Apie 1928 m. Jonišio valsčiaus gyventojams juridinę pagalbą teikė Joniškyje dirbę privatūs advokatai Urbaitis (buvęs Šiaulių apskrities viršininkas) ir Gruinys (buvęs teismo kandidatas), be jų, teisinę pagalbą teikė ir Šiaulių miesto advokatai⁸⁹.

TEISINGUMO ĮSTAIGOS

Šiauliuose veikė Šiaulių Apygardos Teismas, kurio pagalbinės įstaigos veikė ir Šiaulių apskrities valsčiuose.

Valstybės grynėjo įstaiga veikė Šiauliuose ir turėjo pagalbininkus atskirose nuovadose. III nuovados padėjėju 1932 m. dirbo Kalendra Kostas, kurio darbo apimtis sudarė Kuršėnų, Jonišio ir dalies Mažeikių nuovados⁹⁰

Notaras – Ačas Vincas (Joniškyje, Senojoje Šiaulių g.)⁹¹

Taikos teisėjai – Šiaulių apskritis buvo suskirstyta į 6 nuovadas. Jonišio nuovados (Joniškis): plotas – Jonišio miestas, Jonišio, Gasčiūnų, Kriukų, Pašvitinio ir Žeimelio valsčiai; teisėjas Krečinas Arsenijus, sekretorė Stasaitytė Ona⁹².

Teismo tardytojai – Jonišio nuovados (Joniškis): plotas – Jonišio, Gasčiūnų, Kriukų, Pašvitinio, Skaistgirio, Žeimelio valsčiai; tardytojas Kaputinskas Jonas⁹³.

Teismo antstoliai – Jonišio rajonas (Joniškis): plotas – Jonišio ir Žagarės miestai, Jonišio, Gasčiūnų, Kriukų, Pašvitinio, Skaistgirio, Žeimelio ir Žagarės valsčiai. antstolis Jonas Kibartas⁹⁴.

Joniškyje prisiekusiojo advokato padėjėjai: Zaksas Aizikas, Gruinas Valerijonas⁹⁵.

PASTOTĖ, STUIKA⁹⁶



Joniškio muitininkai. Apie 1930. JIKM

MILICIJA / POLICIJA

1918 m. lapkričio 23 d. bendrame Jonišio valsčiaus komiteto ir miesto valdybos posėdyje buvo pasiūlyta organizuoti miliciją. Viso valsčiaus milicijos viršininku pakviestas Eugenijus Šalkauskis. Milicijos viršininkas buvo įpareigotas, įvykus nusikaltimui, informuoti Apsaugos komisiją, kurią sudarė: Rimkus, Lopas, Zastarskas, Gailiūnas. Taip pat buvo pasamdyti 8 žmonės eiti milicininko pareigas. Nutarta milicininkui paskirti 100 rublių mėnesinės algos, viršininkui – 130 rublių. 1918 m. lapkričio 25 d. paskirti 3 milicionierius, skaitant nuo 28 lapkričio 1918 m. Praną Drigatą, Kazimierą Nareiką, Marcijoną Kavalą⁹⁷. Jonišio valsčiaus komiteto, posėdžiavusio 1918 m. lapkričio 26 d., nutarimu milicininkais buvo paskirti šie asmenys: Jonišio valsčiaus komiteto Antanas Viliunas, Bumelis Kaz., Jasutis Leon., Norkunas Povil., Juozas Grigaliunas. Prie jų buvo priskaičiuoti dar trys kandidatai paskirti miesto valdybos. Taip pat buvo patvirtinti išrinktieji sodžiaus milicininkai Sutkunų dvaro, Svirplių kaime, Zadvainių, Slapsnių (?) ir Platonių, Skilvonių kaimas. *Paliudijimus pavesta išduoti viršininkui milicijos*⁹⁸. Taip pat buvo numatyta, kad kaimuose turi veikti atsargos garbės milicijos. Milicijai reikalingi ginklai buvo prašomi iš vokiečių vadovybės⁹⁹.

V Jonišio nuovada (Joniškis, Vilniaus g. 1) 1932 m.: nuovados viršininkas Miškinis Vincas, punktų vedėjai: Jonišio miesto – nuovados viršininko padėjėjas Zelionka Povilas, Jonišio valsčiaus – nuovados viršininko padėjėjas Grincevičius Bronius, Žeimelio – nuovados viršininko padėjėjas Grybauskas Stasys, Kriukų vyriausiasis policininkas Daunys Juozas¹⁰⁰.

Joniškio miesto areštinė Miesto savivaldybei perduota nuo 1933 m. sausio 1 d. Jonišio valsčius įsipareigojo padengti pusę areštinės išlaikymo išlaidų¹⁰¹.

Geležinkelių policijos Šiaulių nuovada, 1932 m. Šiaulių nuovados (Šiaulių geležinkelio stotis) viršininkas Kasevičius Antanas, Radviliškio punkto viršininkas Baltušauskas Zenonas (Radviliškis), Jonišio punkto viršininkas Eigerdas Mikas (Joniškis)¹⁰².

JONIŠIO MUITINĖ (JONIŠIO GELEŽINKELIO STOTIS):

Viršininkas Naginionis Stasys; kontrolieriai – Slidžiauskas Bronius, Teišerskis Bronius, Buika Jonas, buhalteris Jatulis Juozas, sekretorius Urbanavičius Antanas, kasininkas Juškus Albinas,

sandėlio prievaizdas Skyrius P., stoties prievaizdas Maurišaitis Fricas, tranzito tvarkytojas Karmazinas Juozas.

Muitinės punktai: Kalvių pereinamasis viršininkas Empakeris Eduardas, Bikaičių pereinamasis viršininkas Avižienis Juozas¹⁰³.

ORGANIZACIJOS

JONIŠKIO UGNIAGESIŲ DRAUGIJA

Joniškio ugniagesių draugija buvo įsteigta dar prieš Pirmąjį pasaulinį karą. Joniškio miesto valdybos 1918 m. lapkričio 25 d. posėdyje buvo iškeltas ugniagesių draugijos klausimas – ar pasamdyti tam reikalui žmogų, kuris prižiūrėtų visus gaisro įrankius. Buvo nutarta visus priešgaisrinius įrankius pavesti milicijos viršininkui, kuris privalo pasamdyti šaltkalvį¹⁰⁴. Valsčiaus savivaldybė prisidėdavo prie jos išlaikymo, iš biudžeto skirdama apie 8000 litų. Valsčiaus savivaldybės lešomis ši draugija įgijo būtinas gaisrui gesinti skirtas mašinas, tarp jų ir specialųjį gaisrininkų automobilį. Kilus gaisrui, draugija likviduoja gaisrą ir suteikia paramą. Po Pirmojo pasaulinio karo iki 1928 m. nebuvo kilusių rimtų gaisrų¹⁰⁵. Joniškio ugniagesių draugija 1925 m. kreipėsi į Joniškio valsčiaus tarybą su pasiūlymu pakelti mokesčių už turgavietę iki 20 centų nuo vežimo¹⁰⁶.

MOKYTOJŲ PROFESINĖS SĄJUNGOS JONIŠKIO SKYRIAUS VARTOTOJŲ BENDROVĖ

Įsteigta 1922 m. remiantis kooperacijos bendrovių ir jų sąjungų įstatymu, jos tikslas – *tiecti nariams vartotojiškas prekes bei narių amatui ar ūkiui reikalingas medžiagas, padėti nariams susitaupyti lėšas bei pagelbėti savo nariams tiek dvasiškai, tiek materialiai*. Įstatuose buvo numatyta, kad bendrovė turi teisę organizuoti prekybą ir bendrovės nariams reikalingų daiktų gamybą, taip pat galėjo pagelbėti nariams statyti pastatus, ligonines, sanatorijas, leisti leidinius¹⁰⁷. Bendrovė likviduota 1926 m. liepos 7 d. Valdybą sudarė: pirmininkas, mokyklų inspektorius Vasiliauskas, mokytojas Trinkūnas ir mokytojas Baltutis¹⁰⁸. Prie jos veikė Joniškio mokytojų kooperatyvo knygynas. Knygyno vedėjas dirbo: Trečiokienė, Karolis Graužė¹⁰⁹.

DARBO BIURAS

1919 m. sausio 8 d. Joniškyje susirinko 134 įgaliotiniai Joniškio valsčiaus darbininkai ir ūkininkai, kad įsteigtų *Darbo biurą*. Į prezidiumą buvo išrinkti: pirmininkas Jonas Skabliauskas, sekretorius Anicetas Rimdžius. Į mandatų komisiją atskiru balsavimu išrinkti piliečiai: Tamošaitis Juozas, Vaitekūnas Pranas, Trumpulis Marcijonas, Komantauskas Vladas, Butautis Adolis, Jonaitis Jonas, Katinas Petras ir Šimaitis Dzidorius. Slaptu balsavimu į Darbo biurą išrinkti šie darbininkų atstovai: Šidlauskas Antanas, Kurtkus Juozas, Naudužas Juozas, Rimkytė Leontina, Grigaliūnas Juozas, kandidatais: Petruška Julijonas, Kačinskas Adolis, Povilienis Dominikas, Kundrotas Antanas ir Noreika Liudvikas, o nuo ūkininkų: Petrutis Antanas, Kupšas Pranas, Stankaitis Jonas, Šimaitis Dzidorius, Povylaitis Julijonas ir kandidatais: Briedis Povilas, Jonaitis Jonas, Stankaitis Petras, Komantauskas Vladas, Dvelis Tadas¹¹⁰.

L.K.J. „PAVASARIS“ SĄJUNGOS JONIŠKIO SKYRIUS

1932 m. rajono valdybos pirmininkas kun. Katinas¹¹¹.

JONIŠKIO PIENO PERDIRBIMO BENDROVĖ „ŠALTINIS“

1932 m. pirmininkas A. Stonkaitis, nariai: V. Karinauskas, V. Malinauskas, pienininkas V. Grebliūnas¹¹².

LIETUVOS CENTRINĖ GALVIJŲ KONTROLĖS SĄJUNGA JONIŠKYJE

1932 m. Joniškio rajono instruktorius (Joniškis) – J. Savičiūnas.

Sąjungos rateliai: *Daunoravos–Maldenių*: pimininkas K. Kaikarys, kontoros asistentas A. Rudokas; *Joniškio*: pirmininkas J. Biamentis, kontoros asistentas K. Budvytis; *Kriukų*: pirmininkė O. Daugelienė, kontoros asistentas V. Tamošiūnas; *Žagarės*: pirmininkas V. Mikolaitis, kontoros asistentas P. Kairys; *Bariūnų* (Joniškio paštas): pirmininkas M. Velaniškis, kontoros asistentas M. Pliūkūnas¹¹³.

LIETUVOS VIETINIŲ GALVIJŲ GERINIMO DRAUGIJOS JONIŠKIO SKYRIUS

1932 m. pirmininkas L. Lopas, nariai S. Burnickas ir J. Buožis¹¹⁴.

JONIŠKIO ŽEMĖS ŪKIO DRAUGIJA

1930 m. pirmininkas V. Povilaitis; nariai: V. Briedis, J. Ramonas, J. Svitė, K. Čepaitis¹¹⁵.

JONIŠKIO LIAUDIES BANKAS

1932 m. jame dirbo: V. Preikštas, J. Zastarskis, V. Jonkus, K. Čepaitis, S. Jaloveckis. 1931 m. bankas turėjo 891 narius, apyvarta litais siekė – 7 973 971, gauta pelno – 26 245 Lt¹¹⁶.

NUORODOS

¹ 1928 m. LCVA, f. 1624, ap. 2, b. 145, l. 1 ap.

² 1928 m. LCVA, f. 1624, ap. 2, b. 145, l. 191 ap.

³ *Šiaulių metraštis* 1932 metams, p. 45.

⁴ 1918 m. 11 20 LCVA, f. 1624, ap. 2, b. 1, l. 1.

⁵ Protokolas Nr. 1 susirinkimo Laikinos Joniškio miesto valdybos 21 lapkričio 1918 m. LCVA_f.1624, ap.2, b.1, 3 l.

⁶ Protokolas Nr. 5 posėdžio miesto Valdybos 6 gruodžio 1918 m. LCVA_f.1624, ap.2, b.1, 19 l.

⁷ Protokolas Nr. 5 posėdžio miesto Valdybos 6 gruodžio 1918 m. LCVA_f.1624, ap.2, b.1, 19 l.

⁸ Protokolas. Nr. 2. Bendro posėdžio Joniškio valsčiaus ir komiteto ir miesto valdybos. lapkričio 23 d. 1918 m. LCVA_f.1624, ap.2, b.1, 11–11 ap l.

⁹ Protokolas 4. Joniškio valsčiaus komiteto posėdžiavusio 26 lapkričio 1918 m. LCVA_f.1624, ap.2, b.1, 15 ap l.

¹⁰ Protokolas 4. Joniškio valsčiaus komiteto posėdžiavusio 26 lapkričio 1918 m. LCVA_f.1624, ap.2, b.1, 16 l.

¹¹ Protokolas 5 Joniškio valsčiaus komiteto posėdžiavusio 27 lapkričio 1918 m. LCVA_f.1624, ap.2, b.1, 17 ap l.

¹² Protokolas Nr. 5 posėdžio miesto Valdybos 6 gruodžio 1918 m. LCVA_f.1624, ap.2, b.1, 19 l.

¹³ 1928 m. LCVA, f. 1624, ap. 2, b. 145, l. 1 ap.

¹⁴ 1928 m. LCVA, f. 1624, ap. 2, b. 145, l. 2.

¹⁵ Kilikevičienė G. Joniškio miesto savivaldybės veikla 1933–1940 m. Šiauliai, 2004. p. 11.

¹⁶ Ten pat, p. 11–12.

¹⁷ Ten pat, p. 12.

¹⁸ Ten pat, p. 12.

¹⁹ Ten pat, p. 16.

²⁰ Ten pat, p. 30.

²¹ Ten pat, p. 31.

²² Ten pat, p. 32–34.

²³ *Šiaulių metraštis* 1932 metams, p. 43.

²⁴ Kilikevičienė G. *Joniškio miesto savivaldybės veikla 1933–1940 m.* Šiauliai, 2004. p. 17–18.

²⁵ Ten pat, p. 19.

²⁶ Pranešimas Susisiekimo ministerijai 1919 m. LCVA_f.1624, ap.2, b.15, 9 l.

²⁷ Lietuvos gelžkelių valdybos raštas Joniškio Valsčiaus valdybai 1921 03 29. LCVA, f. 1624, ap. 2, b. 52, l. 95.

²⁸ 1921 m. LCVA, f. 1624, ap. 2, b. 52, l. 184.

- ²⁹ Šiaulių metraštis 1932 metams, p. 51.
- ³⁰ Ten pat, p. 52.
- ³¹ Ten pat, p. 52.
- ³² 1920 m. 06 01. LCVA, f. 1624, ap. 2, b. 38, l. 36ap.
- ³³ Ten pat.
- ³⁴ 1925 m. 08 18 LCVA, f. 1624, ap. 2, b. 38, l. 513.
- ³⁵ 1928 m. LCVA, f. 1624, ap. 2, b. 145, l. 2.
- ³⁶ 1928 m. LCVA, f. 1624, ap. 2, b. 145, l. 226–227.
- ³⁷ 1919 m. 12 11. LCVA, f. 1624, ap. 2, b. 18, l. 37.
- ³⁸ 1928 m. LCVA, f. 1624, ap. 2, b. 145, l. 227ap.
- ³⁹ 1926 m. 10 08 LCVA, f. 1624, ap. 2, b. 133, l. 79.
- ⁴⁰ 1929 m. LCVA, f. 1624, ap. 2, b. 145, l. 141.
- ⁴¹ 1928 m. LCVA, f. 1624, ap. 2, b. 145, l. 1ap.
- ⁴² 1928 m. LCVA, f. 1624, ap. 2, b. 145, l. 227ap.
- ⁴³ Šiaulių metraštis 1932 metams, p. 8.
- ⁴⁴ Ten pat, p. 12.
- ⁴⁵ Ten pat, p. 12.
- ⁴⁶ 1928 m. LCVA, f. 1624, ap. 2, b. 145, l. 227.
- ⁴⁷ 1924 m. LCVA, f. 1624, ap. 2, b. 76, l. 15–15ap.
- ⁴⁸ 1928 m. LCVA, f. 1624, ap. 2, b. 145, l. 227ap.
- ⁴⁹ 1924 m. LCVA, f. 1624, ap. 2, b. 76, l. 39.
- ⁵⁰ 1924 m. 07 07 LCVA, f. 1624, ap. 2, b. 76, l. 53.
- ⁵¹ 1928 m. LCVA, f. 1624, ap. 2, b. 145, l. 2.
- ⁵² 1926 m. LCVA, f. 1624, ap. 2, b. 145, l. 18.
- ⁵³ Kilikevičienė G. *Joniškio miesto savivaldybės veikla 1933–1940 m.* Šiauliai, 2004. p. 31.
- ⁵⁴ Posėdžio Joniškio miesto valdybos lapkričio 25 d. 1918 m. Protokolas Nr. 3. LCVA_f.1624, ap.2, b.1. 14 l.
- ⁵⁵ Protokolas 5 Joniškio valsčiaus komiteto posėdžiavusio 27 lapkričio 1918 m. LCVA_f.1624, ap.2, b.1, 17ap l.
- ⁵⁶ 1926 m. LCVA, f. 1624, ap. 2, b. 145, l. 18.
- ⁵⁷ 1928 m. LCVA, f. 1624, ap. 2, b. 145, l. 227.
- ⁵⁸ 1928 m. LCVA, f. 1624, ap. 2, b. 145, l. 227ap.
- ⁵⁹ 1928 m. LCVA, f. 1624, ap. 2, b. 145, l. 227.
- ⁶⁰ 1927 m. 01 12 LCVA, f. 1624, ap. 2, b. 103, l. 2.
- ⁶¹ 1936 m. 01 31 LCVA, f. 1624, ap. 2, b. 153, l. 13.
- ⁶² Šiaulių metraštis 1932 metams, p. 20.
- ⁶³ 1926 m. LCVA, f. 1624, ap. 2, b. 145, l. 18.
- ⁶⁴ 1928 m. LCVA, f. 1624, ap. 2, b. 145, l. 227ap.
- ⁶⁵ 1920 m. 06 01. LCVA, f. 1624, ap. 2, b. 38, l. 34ap.
- ⁶⁶ 1920 m. 08 05 LCVA, f. 1624, ap. 2, b. 38, l. 63.
- ⁶⁷ 1925 m. LCVA, f. 1624, ap. 2, b. 100, l. 229.
- ⁶⁸ 1928 m. LCVA, f. 1624, ap. 2, b. 145, l. 191.
- ⁶⁹ Protokolas Nr. 3. Posėdžio Joniškio miesto valdybos lapkričio 25 d. 1918 m. LCVA_f.1624, ap.2, b.1, 13 l.
- ⁷⁰ Posėdžio Joniškio miesto valdybos lapkričio 25 d. 1918 m. Protokolas Nr. 3. LCVA_f.1624, ap.2, b.1. 13 ap l.
- ⁷¹ Kilikevičienė G. *Joniškio miesto savivaldybės veikla 1933–1940 m.* Šiauliai, 2004. p. 31.
- ⁷² Ten pat, p. 35–37.
- ⁷³ Ten pat, p. 37.
- ⁷⁴ Ten pat, p. 40.
- ⁷⁵ Protokolas Nr. 3 Posėdžio Joniškio miesto valdybos lapkričio 25 d. 1918 m. LCVA_f.1624, ap.2, b.1. 13 ap l.
- ⁷⁶ Kilikevičienė G. *Joniškio miesto savivaldybės veikla 1933–1940 m.* Šiauliai, 2004. p. 40–41.
- ⁷⁷ Protokolas 4. Joniškio valsčiaus komiteto posėdžiavusio 26 lapkričio 1918 m. LCVA_f.1624, ap.2, b.1, 15 ap l.
- ⁷⁸ 1925 m. 08 18 LCVA, f. 1624, ap. 2, b. 100, l. 501.
- ⁷⁹ 1925 m. 04 29 LCVA, f. 1624, ap. 2, b. 100, l. 891.
- ⁸⁰ Posėdžio Joniškio miesto valdybos lapkričio 25 d. 1918 m. Protokolas Nr. 3. LCVA_f.1624, ap.2, b.1. 14 l.
- ⁸¹ Protokolas Nr. 4 Miesto valdybos posėdžiu 29 lapkričio 1918 m. LCVA_f.1624, ap.2, b.1. 18ap l.
- ⁸² Kilikevičienė G. *Joniškio miesto savivaldybės veikla 1933–1940 m.* Šiauliai, 2004. p. 21.
- ⁸³ Ten pat, p. 23.
- ⁸⁴ Ten pat, p. 23.
- ⁸⁵ 1925 m. 04 29 LCVA, f. 1624, ap. 2, b. 100, l. 891.
- ⁸⁶ 1930 m. LCVA, f. 1624, ap. 2, b. 217, l. 355.
- ⁸⁷ 1928 m. LCVA, f. 1624, ap. 2, b. 145, l. 228.
- ⁸⁸ Šiaulių metraštis 1932 metams, p. 18.
- ⁸⁹ 1928 m. LCVA, f. 1624, ap. 2, b. 145, l. 227.
- ⁹⁰ Šiaulių metraštis 1932 metams, p. 5.
- ⁹¹ Ten pat, p. 5.
- ⁹² Ten pat, p. 6.
- ⁹³ Ten pat, p. 6.
- ⁹⁴ Ten pat, p. 6.
- ⁹⁵ Ten pat, p. 30.
- ⁹⁶ 1925 m. 04 29 LCVA, f. 1624, ap. 2, b. 100, l. 891.
- ⁹⁷ Protokolas Nr. 3. Posėdžio Joniškio miesto valdybos lapkričio 25 d. 1918 m. LCVA_f.1624, ap.2, b.1, 13 l.
- ⁹⁸ Protokolas 4. Joniškio valsčiaus komiteto posėdžiavusio 26 lapkričio 1918 m. LCVA_f.1624, ap.2, b.1, 15 l.
- ⁹⁹ Protokolas Nr. 3. Joniškio valsčiaus komiteto lapkričio 24 d, 1918 m. LCVA_f.1624, ap.2, b.1, 12ap l.
- ¹⁰⁰ Šiaulių metraštis 1932 metams, p. 3.
- ¹⁰¹ Kilikevičienė G. *Joniškio miesto savivaldybės veikla 1933–1940 m.* Šiauliai, 2004. p. 31.
- ¹⁰² Šiaulių metraštis 1932 metams, p. 5.
- ¹⁰³ Ten pat, p. 21.
- ¹⁰⁴ Posėdžio Joniškio miesto valdybos lapkričio 25 d. 1918 m. Protokolas Nr. 3. LCVA_f.1624, ap.2, b.1. 13 ap l.
- ¹⁰⁵ 1928 m. LCVA, f. 1624, ap. 2, b. 145, l. 228.
- ¹⁰⁶ 1925 m. 08 18 LCVA, f. 1624, ap. 2, b. 100, l. 513ap.
- ¹⁰⁷ 1922 m. 04 05 LCVA, f. 1624, ap. 2, b. 78, l. 139.
- ¹⁰⁸ 1922 m. 04 05 LCVA, f. 1624, ap. 2, b. 78, l. 150.
- ¹⁰⁹ 1922 m. 04 05 LCVA, f. 1624, ap. 2, b. 78, l. 149.
- ¹¹⁰ 1919 m. LCVA, f. 1624, ap. 2, b. 1, l. 50–50ap.
- ¹¹¹ Šiaulių metraštis 1932 metams, p. 35.
- ¹¹² Ten pat, p. 15.
- ¹¹³ Ten pat, p. 16.
- ¹¹⁴ Ten pat, p. 17.
- ¹¹⁵ Ten pat, p. 17.
- ¹¹⁶ Ten pat, p. 50.

HISTORY

Vilma Akmenytė-Ruzgienė

JONIŠKIS RURAL DISTRICT (1918–1940)

Summary

This is an economic and cultural overview of Joniškis rural district, which consisted of 143 settlements in 1918–1940. There were 1 Roman Catholic, 1 Evangelical Lutheran and 3 Jewish houses of worship in the district. The area of Joniškis district, according to the data of 1931, was 428 square kilometers, the total population was 15,639, the population density was 36.8 people per 1 sq. km. Then Joniškis district was the largest in terms of population, the second in terms of land area and the fourth in terms of population per square kilometer.

Vilma Akmenytė-Ruzgienė, dr.

Žiemgalos leidykla

V. Krėvės pr. 111-66, LT-50373, Kaunas

Gauta 2020 09 12

Atiduota spausdinti 2020 10 19