

Dünya Mirası Gediz Deltası



Doga
20. yıl



"Burada toprak bütünüyle kumlu, kuru ve sert, tabanı deniz kabukları ile kaplı. Yer yer toprağı örten bitkilerin hepsi aynı türden ve boyları bir pabucunkinden daha fazla değil. Çıplak tuz düzlükleri bölgenin çoğunluğunu kaplıyor ve bu kuzeybatıya doğru uzayıp gidiyor. Ama yuvaların olduğı yere geldiğimizde her şey değişiyor. Sabah güneşi bataklık kırlangıçlarını ve sumruları seyrediyorum. Bu kuşların üremek için neden insanlara bu kadar yakın bir yeri seçtiklerini bir türlü anlayamıyorum?!"

Guido Von Gonzenbach, Ağustos 1859

"Bu kitapçık, The Conservation Collective, MAVA Foundation, The GEF Küçük Destek Programı (SGP) ve Sivil Toplum için Destek Vakfı işbirliğı ile hayata geçirilen Turquoise Coast Environment Fund - Turkey (TCEF)'in finansal desteğı ile hazırlanmıştır. İçeriğinden sadece Doğa Derneğı sorumlu olup, herhangi bir şekilde destekçi kurumların görüşlerini yansıtmamaktadır."



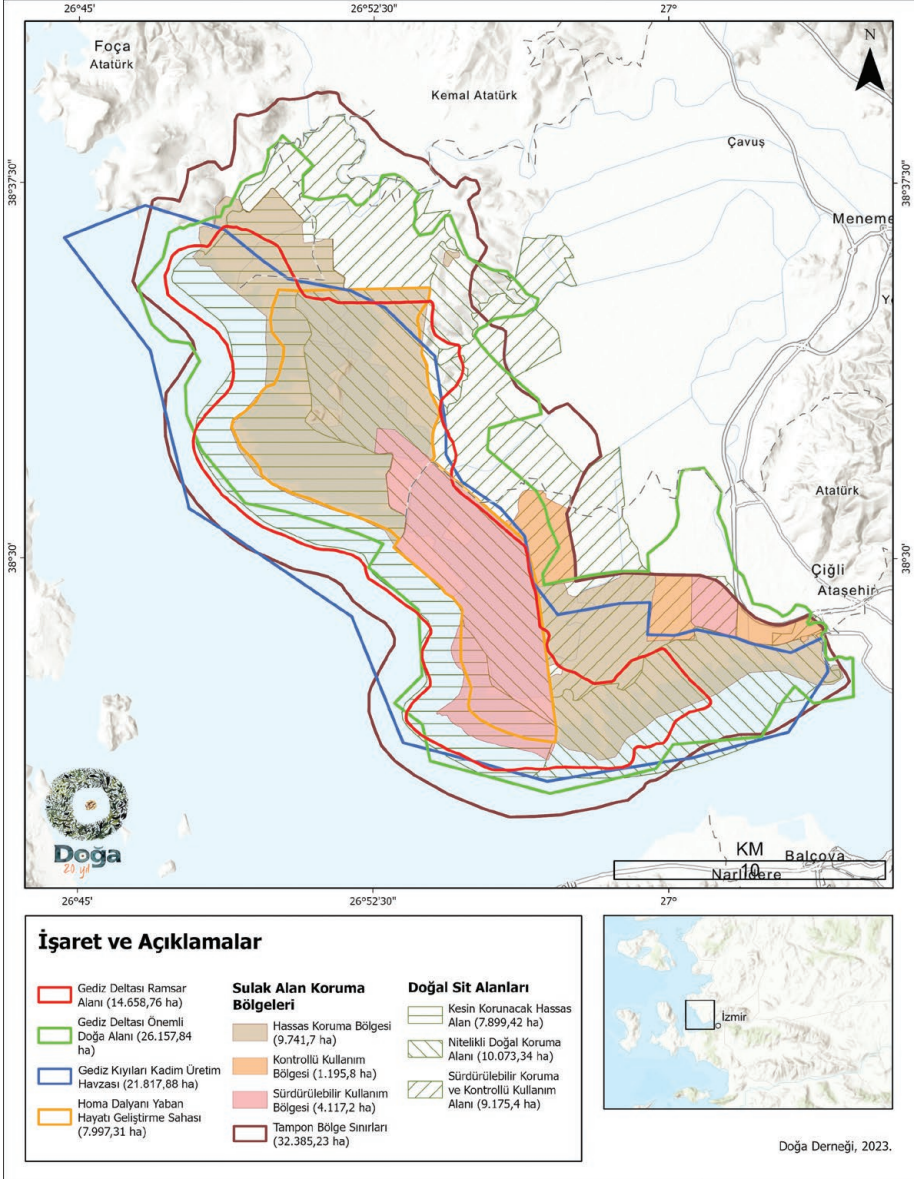


Dünya Mirası Gediz Deltası



İzmir, Gediz Deltası ve flamingolar. *Fotoğraf: Mahmut Koyaş*

Gediz Deltası, İzmir Körfezi'nin batı kıyısında Gediz Nehri'nin denizle buluştuğu noktada oluşmuş yaklaşık 40.000 hektarlık alanı kapsayan geniş bir sulak alan ekosistemi. Delta, sahip olduğu biyolojik çeşitlilik ile Akdeniz Havzası'ndaki en önemli sulak alanlardan biri. Nüfusu 4 milyonu aşan bir metropolün içinde yer alan delta, barındırdığı farklı habitatlar sayesinde binlerce canlıya yaşam ortamı sunuyor. Türkiye'deki uluslararası öneme sahip 14 Ramsar Alanı'nda biri de olan delta, Türkiye'deki 305 Önemli Doğa Alanı'ndan (ÖDA) ve 184 Önemli Kuş Alanı'ndan (ÖKA) biri.



Gediz Deltası Önemli Doğa Alanı, Kadim Üretim Havzası ve koruma alanı sınırları

Gediz Deltası, tuzlu, tatlı ve acı su ekosistemlerini içeriyor. Gediz Nehri'nin denize döküldüğü yerin güneyinde ince uzun ve karaya paralel kordonlarla denizden ayrılmış dalyanlar, tuzlu bataklıklar ve aktif olarak üretim yapılan tuz tavaları yer alıyor. Tatlı su girişinin olduğu noktalarda küçük sazlık alanlar ve geçici sulak çayırlar oluşuyor. Gediz Nehri boyunca iyi korunmuş galeri ormanları ve geniş tarım alanları deltadaki çeşitliliği arttırıyor. Deltadaki geniş çayırlar zengin biyoçeşitliliğin yanında küçükbaş ve büyükbaş hayvanların yetiştirilmesi için mera olarak da kullanılıyor.

Alan kuşlar için sahip olduğu uygun iklim koşulları ve beslenme alanları nedeniyle önemli bir kışlama, beslenme ve üreme alanı. Delta, farklı habitat tipleriyle farklı ekolojik isteklere cevap verebiliyor.

Gediz Deltası'nda Türkiye'de bugüne kadar kaydedilen yaklaşık 500 kuş türünden 300'ü gözlemlendi.

Deltada, Türkiye'de üreyen 313 kuş türünden 113'ü üreme aktivitesi gösteriyor.

Deltada kış aylarında yaklaşık 80 bin kuş barınıyor.

Yer aldığı iklim kuşağı sayesinde Gediz Deltası, 462 bitki türü ile Akdeniz bitki örtüsü özellikleri taşıyor.

Farklı habitatlara ev sahipliği yapan deltada 8 orta ve büyük memeli yaban hayvanı türü gözleniyor.

Delta, 28 sürüngen, 7 amfibi (iki yaşamlı) ve 71 balık türü için yaşam imkanı sunuyor.

Şehirleşme baskısı, yanlış su ve tarım politikaları, kaçak avcılık, kıyı çizgisinin gerilemesi, kirlilik delta üzerindeki başlıca tehditler. Gediz Deltası üzerinde bulunan baskı ve tehditlere rağmen binlerce yıldır günümüze kadar korunarak gelmiş. Delta burada yaşayan halk, balıkçılar, çiftçiler ve çobanlarla tanınıp sahiplendikçe korunmaya devam edecek.

Dünden Bugüne Gediz Deltası'na Genel Bakış

1 Guido von Gonzenbach **1859** yılında Gediz Deltası'nın kuşlar için önemini bundan yaklaşık 160 sene evvel keşfeden ilk araştırmacılardan biri. Su kuşları üzerine yoğunlaştığı çalışmalarını kaleme alan Gonzenbach dönemin önemli bilgilerini günümüze taşıdı.

2 Deltada İtalyan girişimciler tarafından **1863** yılında açılan tuzlada halen tuz üretimi yapılıyor.

3 Bölgedeki koruma çalışmaları yaban hayatının korunması için **1980**'de ilk av yasağının getirilmesi ile başlıyor. Daha sonra deltanın 8 bin hektarlık kısmı Tarım ve Orman Bakanlığı tarafından 1982 yılında "Homa Dalyanı Su Kuşları Koruma ve Üretme Sahası" ilan edildi.

4 Gediz Deltası'ndaki ilk detaylı ve bilimsel kuş araştırma çalışmaları **Prof. Dr. Mehmet Sıkı** tarafından **1982 - 1984** yılları arasında gerçekleştirilen arazi çalışmaları ile başlıyor. Çalışmada Çamaltı Tuzlası - Homa Dalyanı Su Kuşları Koruma ve Üretme Sahası'ndaki kuş türleri ve üreme biyolojileri tespit edilip, türlerin alanda gözlenme zamanları ve statüleri (yerli, kış ya da yaz göçmeni, geçit kuşu) belirlendi.

5 Deltada **1985**'den bu yana hem doğal hem de arkeolojik sit alanları mevcut.

6 Delta, **1997**'de Türkiye'nin Önemli Kuş Alanları Kitabı'nda 97 Önemli Kuş Alanı'ndan (ÖKA) biri olarak gösterildi. Bu zamana kadar "Çamaltı Tuzlası" olarak anılan sulak alanın yapılan çalışmalarla aslında daha büyük bir alanı kaplayan biyolojik çeşitliliği barındırdığı anlaşıldı ve ilk defa ÖKA kitabında Gediz Deltası adı ile tanımlandı. Ardından Doğa Derneği tarafından geliştirilen Türkiye'nin Önemli Kuş Alanları **2004** Güncellemesi'nde 184 ÖKA'dan bir tanesi olarak listelendi.

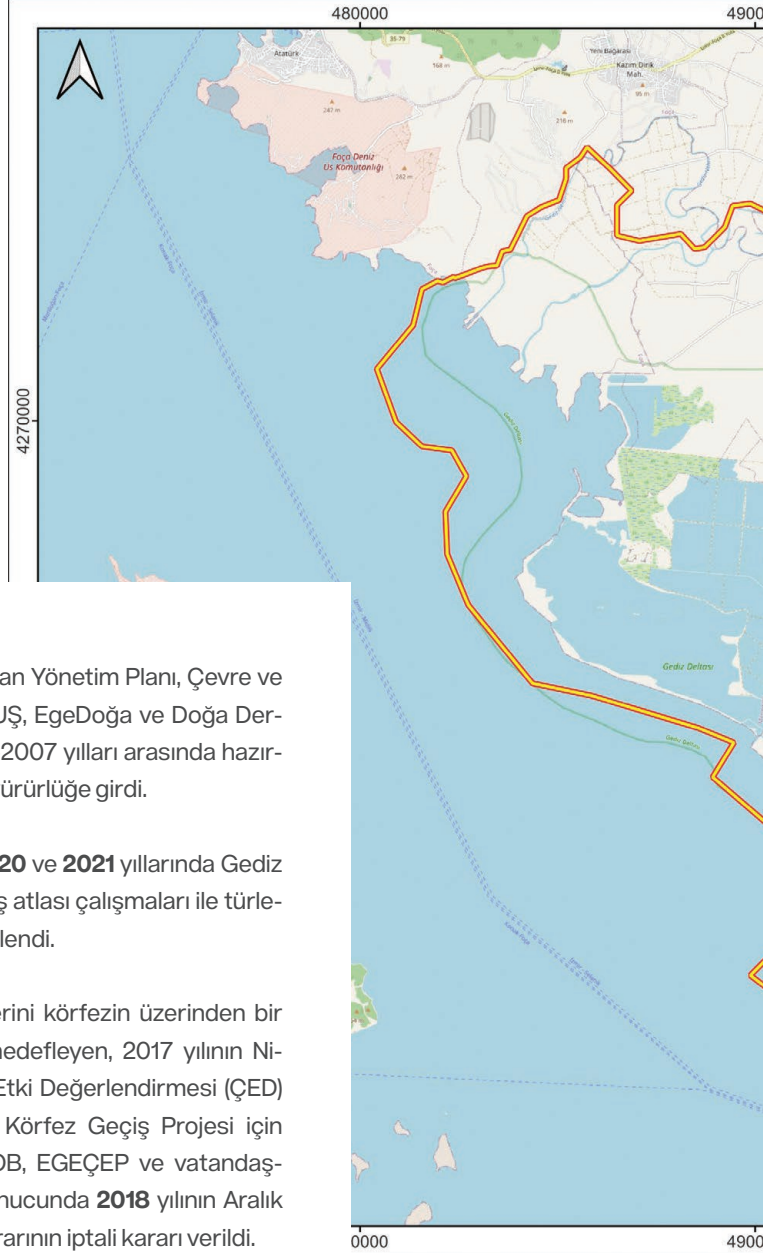
7 Araştırmacı **Güven Eken** deltada 212 gün boyunca yürüyerek yaptığı araştırmada 1995-1996 yıllarında deltanın biyolojik çeşitliliğini kayıt altına aldı. **1997** yılına ait yayınlarında yine deltada üreyen ve kışlayan su kuşu türlerinin yıllara göre değişimlerini incelediği araştırma sonuçlarını paylaştı.

8 Deltanın yarısından büyük bir kısmı **1998** yılında Ramsar Alanı (Özellikle Su Kuşları Yaşama Ortamı Olarak Uluslararası Öneme Sahip Sulak Alan) ilan edildi.

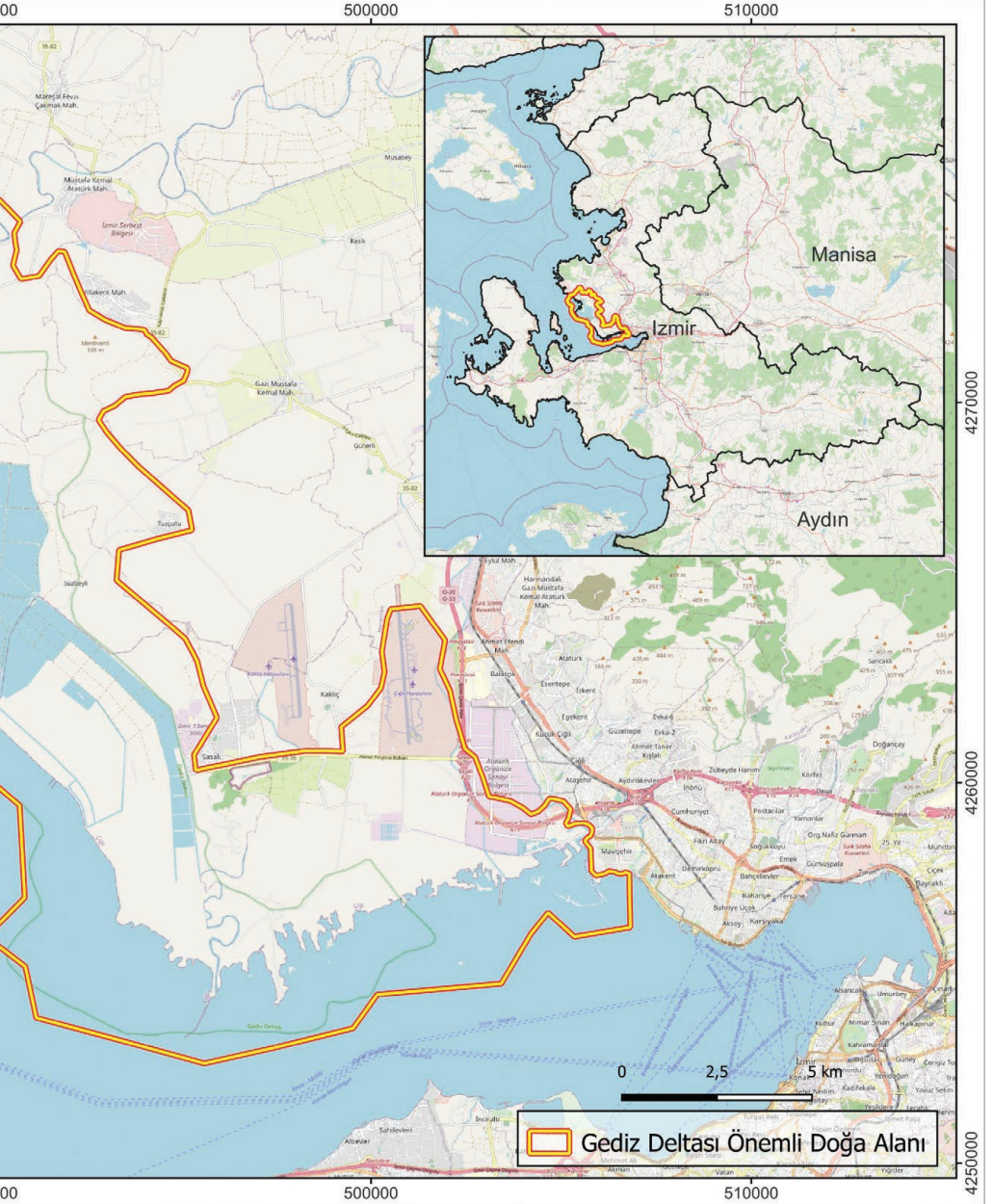
9 Deltadaki koruma çalışmalarını güçlendirmek amacıyla İzmir Valiliği'nin koordinasyonunda "İzmir Kuş Cennetini Koruma ve Geliştirme Birliği (İZKUŞ)" **2003** yılında kuruldu.

10 "Sulak Alanların Korunması Yönetmeliği" gereğince **2005** yılında Gediz Deltası "Sulak Alan Koruma Bölgeleri" belirlendi.

11 Doğa Derneği'nin koordinasyonu, pek çok kuruluşun ve bilim insanının katkısıyla **2006** yılında tamamlanan, ülke ölçeğindeki ilk ÖDA envanteri olan "Türkiye'nin Önemli Doğa Alanları" kitabında, Gediz Deltası da 305 Önemli Doğa Alanı'ndan biri olarak tanımlandı.



- Gediz Deltası Sulak Alan Yönetim Planı, Çevre ve Orman Bakanlığı, İZKUŞ, EgeDoğa ve Doğa Derneği iş birliğiyle 2005-2007 yılları arasında hazırlanarak, **2007** yılında yürürlüğe girdi.
- **2002, 2006, 2014, 2020** ve **2021** yıllarında Gediz Deltası'nda üreyen kuş atlası çalışmaları ile türlerin üreme alanları belirlendi.
- Çiğli ile Balçova ilçelerini körfezin üzerinden bir otopanla bağlamayı hedefleyen, 2017 yılının Nisan ayında Çevresel Etki Değerlendirmesi (ÇED) olumlu kararı verilen Körfez Geçiş Projesi için Doğa Derneği, TMMOB, EGEÇEP ve vatandaşların açtığı davalar sonucunda **2018** yılının Aralık ayında ÇED olumlu kararının iptali kararı verildi.





Doğa Derneği gönüllüleri ve doğa severler Körfez Geçiş Projesi'ne karşı dikkat çekmek için el ele tutuşarak bedenleriyle flamingo resmi çizdi.

Doğa Derneği tarafından başlatılan ve binlerce kişinin desteğini alan, alanın UNESCO Doğa Mirası Listesi'ne dahil olmasını hedefleyen kampanyanın ardından **2019** yılı Kasım ayında İzmir Büyükşehir Belediyesi ve Doğa Derneği iş birliği ile gerçekleştirilen UNESCO Dünya Mirası Yolunda Gediz Deltası Çalıştayı'nda İzmir Büyükşehir Belediyesi tarafından alanın UNESCO Dünya Mirası listesine girmesi için gerekli başvurularda bulunduğu duyuruldu.

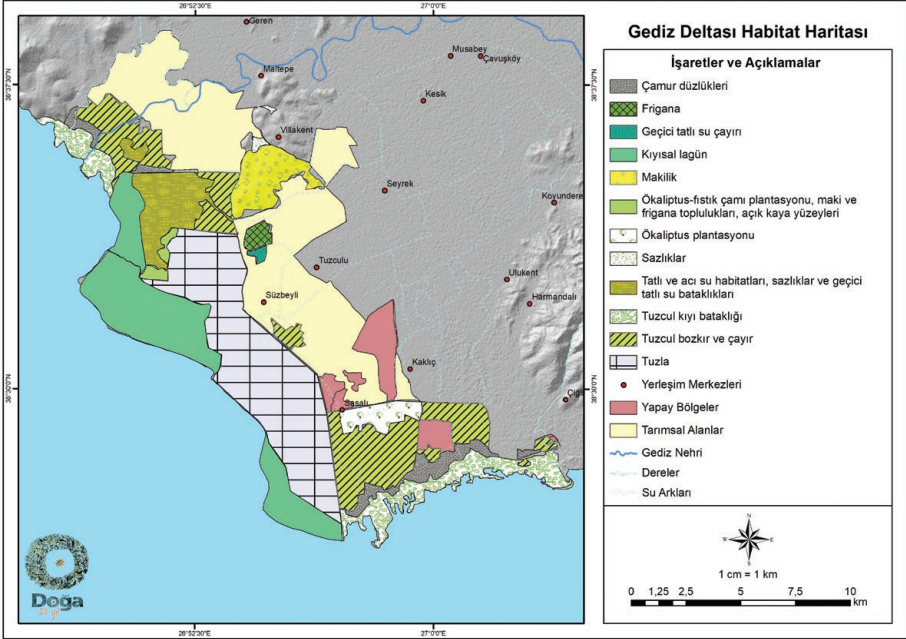
Doğa Derneği Gediz Deltası'ndaki yaşamı kurulduğu günden bu yana savunmaya devam ediyor. **2020** yılından bu yana İzmir Büyükşehir Belediyesi desteği, Doğa Koruma ve Milli Parklar Genel Müdürlüğü ve İzmir İl Şube Müdürlüğü izniyle alanda biyoçeşitlilik araştırmaları ve farkındalık çalışmaları gerçekleştiriyor. İlkbahar ve sonbahar kuş göçü izleme çalışmaları, üreyen kuş atlası çalışmaları, kuşların geceleme alanlarının belirlenmesi, flamingo ve tepeli pelikan yuva sayımları, orta ve büyük memeli yaban hayvanlarının yaşam alanlarının belirlenmesi gibi çalışmalar yürütüyor.



Doğa Derneği ekibi. Fotoğraf: Mahmut Koyuş

Gediz Deltası'nın Yaşam Alanları

Gediz Deltası karasal ekosistem ve sucul ekosistem olmak üzere iki büyük ekosistemi içeriyor. Sazlıklar, dalyanlar (Homa, Çilazmak ve Kırdenez Dalyanı), tuz tavaları, kumsallar ve bataklıklar sucul ekosistemi oluştururken, frigana, maki ve ruderal ekosistem karasal ekosistemi oluşturuyor.



Gediz Deltası'ndaki habitat tiplerini gösteren harita



Gediz Deltası'nda deniz börülcesi adacıklarının ve flamingoların havadan görünüşü Fotoğraf: Le Voyage Des Komoul

Gediz Deltası'nın sulak alan kısmının büyük bölümünü tuzcul habitatlar oluşturuyor. Bu habitatlar Mavişehir yakınlarından başlayarak Foça Tepeleri'ne kadar olan kıyı boyunca hemen hemen kesintisiz bir şekilde uzanıyor. Tuzcul bölgeler kıyı bataklıkları, lagünler, adacıklar, çamur ve kum düzlükleri, geçici sulak çayırlar gibi, pek çok canlı türü için üreme ve beslenme açısından büyük önem taşıyan habitatlardan oluşuyor. Denizle karanın keşiştiği kıyı kesimlerinde, özellikle deniz börülcesinin (*Salicornia europaea*) yoğun olduğu kıyı bataklıkları bulunuyor.





Deniz bürülcelerinin oluşturduğu kıyı bataklıkları. *Fotoğraf: Mahmut Koyas*

Kıyı bataklıklarının arkasında kalan ve tuz oranının daha düşük olduğu bölgelerde ılgın (*Tamarix smyrnensis*) türünün baskın olduğu çalı vejetasyonu hâkim. Bu yapı özellikle deltanın güney kesimini oluşturan Mavişehir ile Çamaltı Tuzlası arasındaki bölgede ve Gediz Nehri'nin denize döküldüğü deltanın kuzey kesimlerinde çok açık bir şekilde görülebiliyor.



ılgın (*Tamarix smyrnensis*). Fotoğraf: Mahmut Koyaş

Önemli bir kısmı tuzla içerisinde kalan ve deltanın orta kesimlerini oluşturan bölgede ise tuzlaya ait tuz tavaları büyük bir alan kaplıyor. Her ne kadar yapay bir habitat olsa da, tuz tavaları özellikle su kuşları açısından önemli beslenme alanları. Tuzcul ekosistemlere bağımlı olan ve Türkiye'de sadece Tuz Gölü ve Gediz Deltası'nda üreyen flamingo (*Phoenicopterus roseus*), tuzlada tuz yoğunluğunun çok yüksek olduğu bir tuz tavaasının içerisinde yapılmış üreme adasında koloni halinde yuvalıyor. Ayrıca tuz tavaları flamingoların en önemli besinlerinden biri olan tuzla karidesi (*Artemia parthenogenetica*) adındaki omurgasız canlının da bolca bulunduğu alanlar.



Flamingo üreme adası ve kuluçkaya yatmış flamingolar. Deltada her yıl 18-20 bin çift flamingo kuluçkaya yatıyor.

Fotoğraf: Ahmet Kaya

Gediz Deltası'nın Sakinleri



Karekod

Gediz Deltası'nı uluslararası anlamda önemli kılan hiç şüphesiz barındırdığı kuş varlığı. Gediz Deltası, su kuşlarının kışlaması, üremesi, göç yolculuklarında beslenip dinlenebilmeleri için büyük öneme sahip.

Gediz Deltası, sumrunun (*Sterna hirundo*) üreme popülasyonu ile tüm Akdeniz'deki üçüncü büyük üreme kolonisine ev sahipliği yapıyor.



Gediz Deltası'nda sekiz farklı sumru türü gözleniyor. Fotoğraf: Alper Tüydüş

Delta nesli tehlike altına girmeye yakın tepeli pelikanın (*Pelecanus crispus*) Türkiye'de düzenli ürettiği 5 alandan biri ve tepeli pelikanın dünya nüfusunun yüzde 3'üne yuva oluyor.



Gediz Deltası'nın tepeli pelikanları ve küçük karabatakları. Fotoğraf: Ahmet Kaya

Gediz Deltası, kışın yapılan su kuşu sayımlarında ülke genelinde en fazla tür çeşitliliği görülen ve en fazla birey sayılan sulak alanlardan biri.

Kara karınlı kumkuşu (*Calidris alpina*), küçük kumkuşu (*Calidris minuta*), gümüş yağmurcun (*Pluvialis squatarola*), çamurçulluğu (*Limosa limosa*), kervançulluğu (*Numenius arquata*), akça cılıbt (*Charadrius alexandrinus*) ve kızılback (*Tringa totanus*) gibi türlerin, Türkiye'de özellikle kışlama popülasyonları açısından en yüksek sayılarda ve düzenli görüldüğü alanlardan biri Gediz Deltası.

Gediz Deltası, flamingo dünya popülasyonunun yaklaşık yüzde 10'una yaşam alanı sunuyor.



Gediz Deltası'nın flamingoları. *Fotoğraf: Aslan Ünsal*

Gediz Deltası'nda sağlıklı ekosistemlerin var olduğunun bir göstergesi olan pek çok memeli yaban hayvanı yaşıyor. Çakal (*Canis aureus*), tilki (*Vulpes vulpes*), yaban domuzu (*Sus scrofa*), yaban tavşanı (*Lepus europaeus*) gibi memeli yaban hayvanları için delta güvenli bir yaşam ortamı sunuyor. Gediz Deltası'nın İzmir şehriyle iç içe geçmiş noktalarında dahi bu türleri görmek mümkün.



Gediz Deltası'nda yaşayan bir çakal.

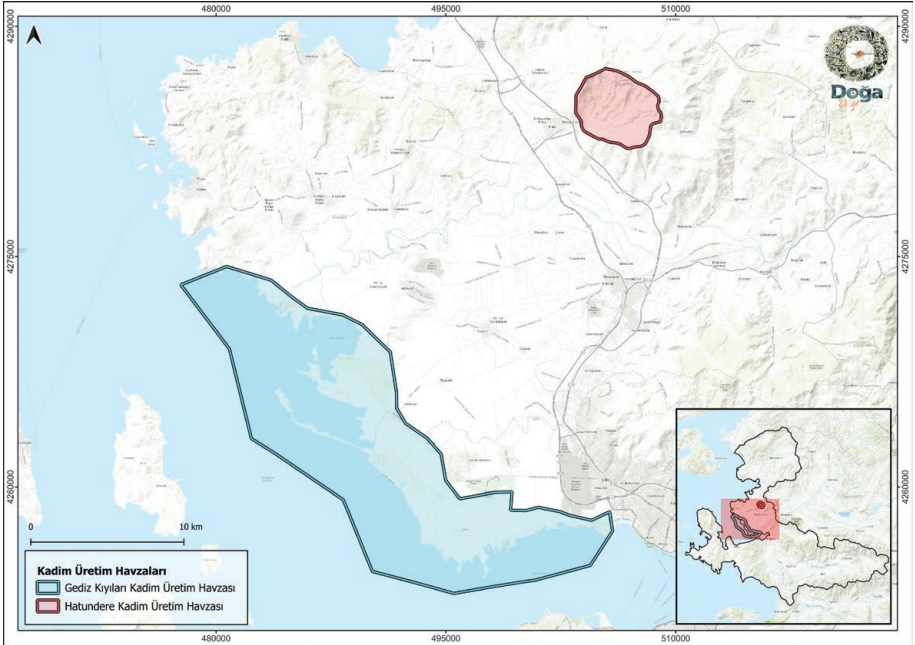
Gediz Deltası, Türkiye kıyılarında yaklaşık 100 birey gözlenen, nesli tehlike altında olan Akdeniz foku (*Monachus monachus*) ve iribaş deniz kaplumbağasının (*Caretta caretta*) birlikte yaşadığı nadir alanlardan.

Gediz Deltası

Kadim Üretim Havzaları

Kadim Üretim Havzası (KÜH), insanın ekosistem içerisinde herhangi bir canlı gibi gıda ihtiyacını karşıladığı yaşam alanları olarak tanımlanıyor. Doğa okuryazarlığının bir sonucu olarak kadim üretim havzalarında yaşayanlar yaşamı ve ekosistemi çoğaltarak üretmeye devam ediyor. Bunun en önemli kanıtı sağlıklı bir ekosistemin göstergesi olan yüksek biyolojik çeşitliliğe ve ürün çeşitliliğine sahip olmaları.

Gediz Deltası'nda doğayla uyumlu üretim biçimleri uygulanmaya devam ediyor. Gediz Kıyıları KÜH bu bölgede bulunuyor. Aynı zamanda deltanın hemen üst kısmında Dumanlı Dağ'ın eteğinde bulunan Hatundere KÜH'ünde yapılan üretim döngüsü Gediz Deltası'nı besliyor.



Gediz Kıyıları KÜH ve Hatundere KÜH



Ressam Gökçe Sümerkan tarafından çizilen Gediz Kıyıları Kadim Üretim Havzası.

Gediz Kıyıları Kadim Üretim Havzası'nda geleneksel balıkçılık yöntemlerinden dalyancılık, paragat, pinter, serpme ve kargılı ağlar kullanılmaya devam ediyor. Kara ve denizin, tatlı ve tuzlu suyun birlikte görüldüğü Gediz kıyıları habitat çeşitliliği nedeniyle hem flora ve fauna yönünden hem de ürün çeşitliliği bakımından oldukça zengin. Kefal, levrek, çipura, dil balığı, mırmır gibi türler bu ürünler arasında. Kıyıları pek çok su kuşu için üreme ve beslenme alanı.



Pinter onarımı yapan bir balıkçı. Fotoğraf: Mahmut Koyaş

Hatundere Kadim Üretim Havzası'nda üretim biçimlerinden başlıcaları hayvancılık, tarım ve zeytincilik. Geleneksel olarak hayvancılığın ve tarımın devam etmesi, havzaya giren girdi miktarının (enerji, kimyasal gübre, hazır yem) az olmasını sağlıyor. Çobansız, özgür, büyükbaş ve küçükbaş hayvancılık yapılıyor. Havza içindeki derleyicilik toplayıcılık geleneği devam ediyor. Bu alanda kimyasal ve su kullanmadan yapılan üretim biçimleri Gediz Deltası'ndaki hem üretimi hem de biyolojik çeşitliliği zenginleştiriyor. Bu iki KÜH arasında fiziki mesafe olsa da birbirlerine su ile bağlılar.



Hatundere KÜH'ünde yaz dönemindeki özgür hayvancılıktan bir kare. Fotoğraf: Cansu Kabakçı

Delta Üzerindeki Tehditler

Gediz Deltası binlerce yıldır üzerinde bulunan baskı ve tehditlere rağmen günümüze kadar korunarak gelmiş ve binlerce canlıya ev sahipliği yapmaya devam ediyor. Ancak delta üzerinde başlıca tehditler sürekliliğini gösteriyor.

Deltada tespit edilen tehditler 5 ana başlık altında toplanabilir:

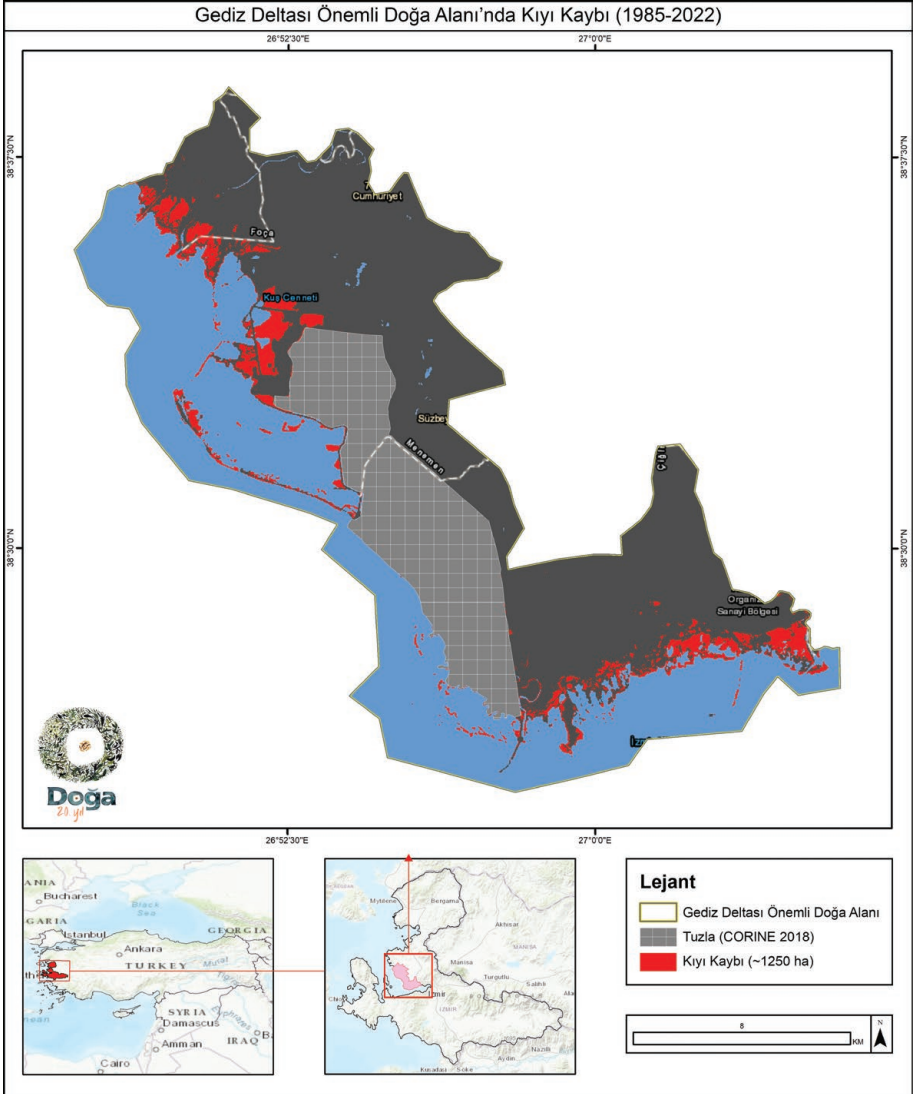
- Yapılaşma
- Yanlış su ve tarım politikaları
- Kıyı çizgisinde gerileme
- Kirlilik
- Avcılık

Karbon tutma kapasiteleri sayesinde Gediz Deltası gibi sulak alanların korunması iklim değişikliğine uyum sağlama ve iklim değişikliğinin etkilerinin azaltılması için önemli. Gediz Deltası, her ne kadar ulusal ve uluslararası yasa ve yönetmeliklerle korunuyor olsa da İzmir kent çeperinde, denizin yanı başında geniş bir bölgeyi kapladığı için yapılaşma baskısı altında.



Şehrin deltaya doğru ilerlemesi delta ekosistemini tehdit ediyor. Fotoğraf: Mahmut Koyas

Yanlış su ve tarım politikaları ile alana tatlı su girişi olmaması nedeniyle deltadaki tatlı su habitatları kuruyor.



Gediz Deltası'nda dalga ve akıntıların aşındırması nedeniyle kıyı çizgilerinin gerilediği görülüyor. İçerisinde bulunduğumuz iklim değişikliği döneminde sadece bu alanda değil benzer tüm alanlarda gerileme yaşanıyor. Ancak bu durumu tetikleyen ve gerilemeyi hızlandıran aktiviteler yine insan müdahalesiyle yapılıyor. Dalga ve akıntıların aşındırma süreçleri devam ederken, deniz seviyesinin de yükseldiği biliniyor. Gediz Nehri'nin denize döküldüğü bölge ve çevresindeki gerilemenin önüne geçilebilmesi için nehrin vadi boyunca aşındırıp taşıdığı alüvyonun sulama kanallarında veya barajlarda tutulmadan kıyıya ulaşması gerekiyor. Mevcut durumda kıyıya ulaşan su miktarı oldukça az ve gelen suyun neredeyse tamamı tarım ürünlerinin sulanması için kullanılıyor.

Gediz Deltası pek çok yasa ve yönetmeliklere korunuyor olmakla birlikte deltada herhangi bir kara avcılığı yapılması yasak. Ancak delta içerisinde kaçak avcılık yapıldığı, gümelerden, boş fişek kovanlarından ve cansız mührelerden anlaşılıyor. Yasadışı avcılık faaliyetleri deltada yaşam döngüsünü devam ettiren türlerin popülasyonlarını tehdit ediyor.

Kirlilik ise alandaki diğer sorun. Kıyı bataklıkları ve dalyanlarda hem denizin taşıdığı hem de deltadaki insan faaliyetlerinden kaynaklanan plastik, cam ve evsel atıklara rastlanıyor. Bu atıklar kuşların yuvalama ve beslenme alanlarını kirliliyor. Gediz Nehri kirliliği ise hem canlılar hem de bölgedeki tarım faaliyetleri için sağlıklı bir ekosistem oluşturuyor.

Gediz Deltası'nın yaşaması için...

Delta üzerindeki tehditlerin ortadan kaldırılması gerekiyor. Binlerce yıldır doğa tarihine ev sahipliği yapan Gediz Deltası, pek çok canlıya beslenme, dinlenme ve üreme imkanı sağlıyor. Deltanın, biyolojik zenginliğinin gelecekte de devam etmesi oldukça önemli. Çobanlar, çiftçiler ve balıkçılar yaptıkları üretimlerle Gediz Deltası'nın en eski koruyucuları. Doğa Derneği Gediz Deltası ile İzmir arasında kopan bağları onarmaya çalışıyor. Böyle olursa, deltanın ve şehrin birlikte yaşaması mümkün olacak.

Dernek deltanın tanınması ve korunması için Gediz Deltası'nda kuş gözlem yürüyüşlerine, bölgedeki okullara yönelik eğitim çalışmalarına, deltada faaliyet yürüten sivil toplum kuruluşları ile buluşmalara, yerel paydaş ziyaretlerine devam edecek. Gediz Deltası'nın UNESCO'nun Dünya Doğa Mirası Listesi'ne alınması için paydaşlarıyla çalışmalarını sürdürecektir.

Hazırlayanlar: Burçin Yaraşlı, Şafak Arslan, Mehmet Kaya
Doğa Derneği (BirdLife Türkiye ortağı)

Adres: Orhanlı Mahallesi 7102 sokak No:1 Seferihisar /İzmir
doga@dogaderneği.org | www.dogaderneği.org

Grafik Tasarım: Esra Yılmaz, Gökçe Sümerkan

