

TARİHİ
KENTLER
BİRLİĞİ MÜZE
ÖZENDİRME
YARIŞMASI

21



TARİHİ
KENTLER
BİRLİĞİ MÜZE
ÖZENDİRME
YARIŞMASI

21

KÜNYE:

Yayıma Hazırlayan: ÇEKÜL Vakfı
www.cekulvakfi.org.tr

Yayımlayan: Tarihi Kentler Birliği
www.tarihiKentlerBirligi.org

Metin Yazımı ve Belgeleme:

Ahmet Onur Altun & Alp Arısoy

Tasarım ve Uygulama:

Özlem Alıcı

Baskı Tarihi: Haziran, 2021

Baskı: Özgün Ofset Yeşilce Mah.

Aytekin Sk. No:21, 4 Levent, 34418, İstanbul

Tel: 0212 280 00 09



İÇİNDEKİLER

GİRİŞ

- 4 Mirası Korumanın Zorunluluđu

YAŞAM KÜLTÜRÜ MÜZELERİ

- 6 Altındađ Belediyesi AHBV Üniversitesi Ankara Somut Olmayan Kültürel Miras Müzesi
8 Antalya Büyükşehir Belediyesi Antalya Oyuncak Müzesi
10 Boyabat Belediyesi Yaşayan Kültürel Miras Müzesi
12 Dulkadirođlu Belediyesi Tematik Mutfak Müzesi
14 Hatay Büyükşehir Belediyesi Vakıflı Köyü Musadađ Müzesi
16 Yeşilyurt Belediyesi Kahve Konađı Müzesi

KENT MÜZELERİ

- 18 Manavgat Belediyesi Manavgat Kent Müzesi
20 Osmaniye Belediyesi Osmaniye Kent Müzesi

EL SANATLARI VE ZANAAT MÜZELERİ

- 22 Odunpazarı Belediyesi Ahşap Eserler Müzesi
24 Odunpazarı Belediyesi Cam Sanatları Merkezi
26 Sivrihisar Belediyesi Sivrihisar Uygulamalı Kilim Müzesi

KENT TARİHİ MÜZELERİ

- 28 Gaziantep Büyükşehir Belediyesi 25 Aralık Gaziantep Savunması
Kahramanlık Panoraması ve Müzesi
30 Kayseri Büyükşehir Belediyesi Selçuklu Uygarlığı Müzesi
32 Niksar Belediyesi Cihad'ül Ekber Danişmendliler Müzesi

DOĞA TARİHİ MÜZELERİ

- 34 Hatay Büyükşehir Belediyesi Tıbbi ve Aromatik Bitkiler Müzesi

KOLEKSİYON VE ARŞİV MÜZELERİ

- 36 İzmit Belediyesi Atatürk Evi Müzesi
38 Karşiyaka Belediyesi Hamza Rüstem Fotoğraf Evi
40 Kepez Belediyesi Nostaljik Araçlar Müzesi
44 Konak Belediyesi Necdet Alpar Mask Müzesi
46 Odunpazarı Belediyesi Tayfun Talipođlu Daktilo Müzesi
48 Seyhan Belediyesi Prof. Dr. İlder Uzel Tıp ve Diş Hekimliği Müzesi

ARKEOPARKLAR

- 50 Kahramanmaraş Büyükşehir Belediyesi Germanicia Antik Kenti Ören Yeri

Mirası Korumanın Zorunluluğu

Tarihi Kentler Birliğinin, tarihi kentlerde müze sayısını artırmayı; kent müzeleri aracılığıyla kentlilerin yaşadıkları coğrafyanın tarihini, kültürünü, yaşamın çeşitli alanlarına sızmış inceliklerini öğrenmelerini sağlamayı; kentlinin kentiyle ilişkisini pekiştirmeyi amaçlayarak ilk kez 2016 yılında düzenlediği Müze Özendirme Yarışması bu yıl 5'inci kez gerçekleştirildi. İyi müzecilik örneklerini özendiren, yerel yönetimlerin müze uygulamalarında önder olma ve koruma bilinci yaratma rollerini öne çıkaran ve ülkemizde yerel yönetimlerin girişimiyle oluşturulmuş müzeler arasında işbirliğini geliştiren Müze Özendirme Yarışmasına bu yıl 19 belediyeden, farklı ölçeklerde 22 müze katıldı.

Tarihi Kentler Birliği kurulduğu günden bu yana, kent kimliğini tanıtacak ve yaşatacak; kentlileri de ziyaretçileri de kente yaklaştıracak; kentin, üzerine kurulduğu yaşayış, düşünce ve sanat varlıklarıyla etrafını saran kültür atmosferini görünür kılacak müzelerin kurulumunu desteklemeye devam ediyor. Geçmişle, doğasıyla, sosyal ve ekonomik gelişimiyle kentin öyküsünü anlatan, kentlinin aidiyet duygusunu pekiştiren kent müzelerinin sayısı, kuşkusuz ki bu desteğin de etkisiyle her geçen yıl artıyor.

Bir yılı aşkın zamandır tüm dünyayı etkisi altına alan pandemi koşulları, fiziksel ve sosyal açıdan kısıtlı bir yaşayış biçimini dayattı. Bu koşullar, öncelikler sıralamasını bireysel ve toplumsal düzeyde değiştirdi; değiştirmeye de devam ediyor. Ancak kültürel mirası koruma çabası, bir öncelik olarak varlığını olumsuz koşullara rağmen sürdürdü. İnsanların kitleler halinde, yaşadıkları kentlerle ilişkilerini asgaride tuttıkları bu dönemde de kültür miras, aidiyet hissinin korunmasında önemli bir etken olmaya devam etti. Söz konusu koşullar, kültürel mirasın korunmasının ve yaşatılmasının yaşamlarımız için ne kadar önemli olduğunu bir kez daha anlama fırsatını da beraberinde getirdi.

TKB Müze Özendirme Yarışmasının 5'incisi, geçtiğimiz yıl olduğu gibi bu yıl da pandemi şartlarında düzenlendi. Tarihi kentler, Müze Özendirme Yarışmasına pek çok faaliyetin zorunlu olarak askıya alındığı böylesi bir dönemde hazırlandı ve çeşitli güçlüklerle rağmen katılım gösterdi. Bu, kültürel mirasın korunmasının bir lüks değil, temel bir ihtiyaç olduğunu anlatan önemli göstergelerden biri.

Bu yıl TKB Müze Özendirme Yarışmasına 19 belediyeden, farklı alanlarda 22 müze katıldı. 7 Mayıs 2021 tarihinde, internet üzerinden toplanan Seçici Kurul, projeleri değerlendirdi; müzelerin başarılı ve geliştirilmeye açık yönleriyle ilgili görüşlerini belirterek ödüllerin dağılımına karar verdi. Ahmet Erdönmez başkanlığında toplanan Seçici Kurul Aziz Elbas, Kibele Eren, Sezer Cihan, Yeşim S. Dizdaroğlu ve Y. Metin Keskin'den; Danışma Kurulu ise Prof. Dr. Metin Sözen, Ahmet Onur Altun ve Alp Arisoy'dan oluştu. Değerlendirmede 6 temel kriter gözetildi:

• **Mekân kalitesi**; müzenin içinde bulunduğu yapının mekânsal niteliği, mekânın korunması ve yeniden işlevlendirilmesi aşamasında yapılan çalışmalar, yapının kent kimliği ile ilişkisi ve planlama kurgusu dikkate alındı.

• **Arşiv ve araştırma çalışmaları;** müzenin arşivinin oluşturulma şekli, koleksiyonlarının niteliği, arşivinin bilimsel araştırmaları yönlendirme gücü ve yapılan yayınlar bu kapsamda ele alındı.

• **Sergileme kurgusu;** müzenin koleksiyonunu ziyaretçilerine aktarırken kullandığı iletişim dili, sergi düzeni, yapılan seçki ve kullanılan sergi ara yüzü, bu kriter altında değerlendirildi.

• **Sosyal gücü;** müzenin bir kültür mekânı olarak halkla kurduğu ilişki, bu bağlamda değerlendirildi. Müzede verilen eğitimler, destekleyici faaliyetler, düzenlenen etkinlikler, program ve her şeyden önemlisi içinde bulunduğu kentin sosyal yaşamına olumlu etkisi bu kapsamda dikkate alınan kriterler oldu.

• **Kentle ilişki;** müzenin kentin bütüncül kurgusu ve koruma çalışmalarıyla ilişkisi değerlendirildi; müzenin, kentte ne ölçüde bir kamusal odak olarak var olduğu sorusu irdelendi.

• **Süreç yönetimi;** müzenin açılması ve yönetimi süreçlerinde karşılaşılan zorluklara karşı yenilikçi yaklaşımların ne ölçüde geliştirilebildiği, bu kriter kapsamında ele alındı.

Geçen yıl olduğu gibi bu yıl da içinde bulunduğumuz şartlar göz önünde tutularak, yarışmaya katılan müzelerin ziyaret edilememesinden dolayı, Seçici Kurul tarafından yapılan değerlendirme sonrasında, her bir müzenin kendi bağlamı içinde değerlendirilmesine karar verildi. Ödüller 7 farklı kategoride toplandı: Yaşam Kültürü Müzesi, Kent Müzesi, El Sanatları ve Zanaat Müzesi, Kent Tarihi Müzesi, Doğa Tarihi Müzesi, Koleksiyon ve Arşiv Müzesi ve Arkeopark.

Müzelerin, birbirlerinden farklı alanlardaki başarılarının teşvik edilmesi, bu başarılarıyla diğer yerel yönetimlere örnek gösterilmeleri, ülkemizdeki müzecilik faaliyetlerinin güçlendirilmesinde geliştirilmeye açık noktaların destekleyici bir yaklaşımla eleştirilmesine oy birliğiyle karar verildi.

Yerel yönetimler tarafından kentin ortak hafızası ve kültürel kimliğine ilişkin konuları kendi alanlarında gören ve bu bilinçle yapılan tüm çalışmalar, desteklenmesi gereken hareketlerdir. Seçici Kurul her yerel yönetimin kendi kaynakları ölçüsünde katkı sunduğu bu harekette, tüm müzelerin kendi deneyimi ve yerel sorunları aşmada geliştirdiği yaklaşımları; başka benzer girişimlerin önünü açacak, onlara örnek olacak tecrübeler olarak değerlendirdi.

TKB Müze Özendirme Yarışması, isminde de vurgulandığı gibi müzeler arasında rekabeti değil, iyi örnekleri özendirmeyi hedefliyor.

YAŞAM KÜLTÜRÜ MÜZELERİ

Altındağ Belediyesi

AHBV Üniversitesi Ankara Somut
Olmayan Kültürel Miras Müzesi

AHBV Üniversitesi Ankara Somut Olmayan Kültürel Miras Müzesi, göç/nüfus artışıyla birlikte topluluğun değişen geleneksel yaşam biçimlerini günümüzde de yaşatarak kentin ve kentlilerin kültürel belleğini canlandırmayı amaçlıyor. Eski bir konağın yeniden işlevlendirilmesiyle oluşturulan müze, Ankara'nın mimari yapısını ve Ankaralıların geçmişten günümüze yaşayış biçimlerini, geleneklerini, ritüellerini, anlatılarını görünür kılarak kentin geleneksel yaşantısını temsil etmeyi hedefliyor. Müzenin topluluk katılımını, uygulama odaklı koruma yaklaşımı benimsemesi, müze envanterleri ve anlatı verilerinin toplumdan elde edilmesi müzeyle kent tarihi ve dokusu arasında ilişkiyi güçlendiriyor. Müze ziyaretçilere bilgi ve deneyim sağladığı gibi kentliler de müzeye bilgi, beceri ve deneyimleriyle katkıda bulunabiliyor.

AHBV Üniversitesi Ankara Somut Olmayan Kültürel Miras Müzesi, Somut Olmayan Kültürel Mirasın Korunması Sözleşmesinde belirtilen 5 başlıkla uyumlu bölümlere ayrıldı: El Sanatları Bölümü, Gösteri Sanatları Bölümü, Sohbet Bölümü, Sünnet Bölümü ve Bahçe Bölümü.

Müze, obje ve sözlü kültür koleksiyonuna sahip. Bu koleksiyon, kurulum aşamasında Ankara ilçe ve köylerinde gerçekleştirilen alan araştırması sonucunda oluşturuldu. Ankara Hacı Bayram Veli Üniversitesi Türk Halk Bilimi Bölümü lisans, yüksek lisans ve doktora öğrencileriyle Mart 2012'de başlayan alan araştırması 6 ay sürdü ve Ankara'nın çeşitli ilçelerinde ve köylerinde gerçekleştirildi. Müze faaliyete geçtikten sonra da süregelen araştırmalar, bilimsel yayınlar ve etkinlikler aracılığıyla koleksiyon güncelleniyor; müze ziyaretçilerinin bilgi, deneyim ve envanter bağışları işitsel, görsel ve yazılı olarak kayıt altına alınıyor.



AHBV Üniversitesi Ankara Somut Olmayan Kültürel Miras Müzesi, **somut olmayan kültürel mirasın yaşatılmasına yönelik yürütülen sözlü tarih çalışmaları ve bunları destekleyen etkinlikler düzenleyerek bu mirasın yaşatılmasına katkı sağlaması** nedeniyle ödüle değer bulundu.



YAŞAM KÜLTÜRÜ MÜZELERİ

Antalya Büyükşehir Belediyesi

Antalya Oyuncak Müzesi

Müze, turizmde önemli bir yeri olan kentin müze çeşitliliğini arttırarak turizmi tüm yıla yaymak, kentlilik bilincinin yükselmesine ve kent kimliğinin oluşmasına katkı sağlamak, çocuklara ve çocukluğa özlem duyanlara bir armağan sunabilmek üzere hayata geçirildi. Bu amaçlara, tüm dünyaya oyuncak dağıtan Pataralı Noel Baba'nın (Aziz Nicolaos) memleketinde bir oyuncak müzesinin olmasının, kentin değerleriyle bir bütünlük oluşturacağı fikri de eşlik etti. Müzenin yer aldığı Kaleiçi Yat Limanının ve hizmet verdiği ödüllü binanın bir müze projesi ile canlandırılması ve dönüştürülmesi hedeflendi.

Antalya Büyükşehir Belediyesi Kent Tarihi ve Tanıtımı Dairesi Müzeler Şube Müdürlüğü altında hizmet veren Antalya Oyuncak Müzesi, gişe, büro ve atölye olmak üzere 3 birimden oluşuyor. Müze iletişimi, sosyal medya yönetimi ve teknik konularda Antalya Büyükşehir Belediyesinin diğer birimlerince destekleniyor. Antalya Oyuncak Müzesi koleksiyonunun tamamına yakını araştırmacı, şair, İstanbul Oyuncak Müzesi kurucusu Sunay Akın'dan satın alma yoluyla oluşturuldu. Müzede Avrupa'dan Amerika'ya, Asya'dan Anadolu'ya yaklaşık 1000 oyuncak sergileniyor. Sergilenen bu oyuncaklar, ülkelerin kültürleri, dönemsel özellikleriyle de belge niteliği taşıyor.

Eğitim etkinliklerinin planlanması ve uygulanması konularında akademik kurumlardan, uzmanlardan ve diğer müzelerin deneyimlerinden ve fikirlerinden yararlanan müzede, 10 yıl içinde binlerce çocuk ve ailesine ulaşıldı. Müzede kurgulanan Toplum Hizmet Uygulamaları dersi ise Akdeniz Üniversitesi Eğitim Fakültesi işbirliği ile 3 yıldır devam ediyor.



Antalya Oyuncak Müzesi, **kent turizmине sunduđu çeşitlilik ve müzede üniversite işbirliđi ile yürütölen eđitimleri ile kent költürüne katkı sunması** nedeniyle ödüle deđer bulundu.



YAŞAM KÜLTÜRÜ MÜZELERİ

Boyabat Belediyesi

Yaşayan Kültürel Miras Müzesi

Yaşayan müze konseptinde yapılan 5 müzeden biri olan, Sinop il sınırları dâhilinde ilk özel müze vasfına sahip ve Tarihi Kentler Birliği tarafından 2019 yılı Sürekli Ödülüne değer bulunan müze, Boyabat'ın en eski mahallerinden biri olan Gökdere Mahallesi'nde; kale, mahalle, çarşı üçgeni içinde yer alıyor. Müzenin bulunduğu bölgede yaklaşık 200 adet tarihi tescilli sivil mimari yapı mevcut. Müzenin yeri, geneli terk edilmiş olan bu yapıların canlandırılmasını teşvik edecek şekilde, stratejik olarak seçildi.

Müze kuruluş aşamasında merkez ve köylerde, alan araştırması ve eser toplanması amacıyla sürdürülen çalışmalarla kentliler de müze projesi hakkında bilgilendirildi; gönüllülerin başışladıkları eserler envantere kaydedildi. Bölgedeki çarşı esnafı ile geleneksel meslekler hakkında araştırmalar yapıldı; salgın sonrasında esnaf tarafından bu mesleklerin müzede tanıtılması konusunda faaliyet ve projeler gündeme alındı.

Yaşayan Kültürel Miras Müzesinde Boyabat'ın gelenek ve göreneklerinin anlatılması; müze uzmanları tarafından kent tarihi hakkında araştırmalar yapılması; kentin sivil mimarisine örnek oluşturulması ve geleneksel Boyabat mimarisi hakkında bilgiler verilmesi; kentlilerin tarihi doku ve dokunun korunması hakkında bilinçlendirmesi öğrencilere MEB müfredatına uygun olarak ödev ve projelerinde destek sağlanması amaçlanıyor.



Yaşayan Kültürel Miras Müzesi,
tarihi kent dokusunun bütüncül bir şekilde
korunmasına, kent kültürünün ve somut
olmayan kültürel mirasın yaşatılmasına katkı
sunması nedeniyle ödüle değer bulundu.



YAŞAM KÜLTÜRÜ MÜZELERİ

Dulkadiroğlu Belediyesi

Tematik Mutfak Müzesi

Dulkadiroğlu Tematik Mutfak Müzesi, Kahramanmaraş'ın mutfak kültürünü yaşatmayı amaçlıyor. Birçok araştırma sonucu, Kahramanmaraş mutfağının temellerinin nereye dayandığını, hangi nesnelere günümüze ulaştığını göstermeyi hedefliyor. Bu bağlamda müzenin tematik olarak mutfak kültürünü besleyen, gastronomiye ve turizme katkı sağlayan bir amaca hizmet etmesi amaçlanıyor.

Ziyaretçilerini 2018 yılından bu yana Kahramanmaraş'ın tarihi konaklarının nadide örneklerinden birinde karşılayan Dulkadiroğlu Tematik Mutfak Müzesi, kent yaşamıyla iç içe bir konumda bulunuyor.

Yarışma başvurusu DOĞAKA işbirliğiyle yapılan müzede mutfak kültürünü yansıtan somut ve soyut öğeler, bilgilendirmeler, tarihsel süreci anlatan betimlemeler ve benzeri alanlarda yazılmış eserler sergileniyor. Ürünlerin hepsi Kahramanmaraş kentine özgün ürünler olarak öne çıkıyor. Koleksiyonun bir kısmı bağış, bir kısmı satın alma yoluyla oluşturulan müze, düzenlediği özel programlarla kültürel gelişmeyi de destekliyor.



Tematik Mutfak Müzesi, tarihi kent merkezinde bulunan önemli bir konağın restore edilerek kamusal kullanıma açılmasına, kentin geleneksel mutfak kültürünün yaşatılmasına ve gastronomi turizminin gelişmesine yönelik katkıları nedeniyle ödüle değer bulundu.



YAŞAM KÜLTÜRÜ MÜZELERİ

Hatay Büyükşehir Belediyesi

Vakıflı Köyü Musadağ Müzesi

Vakıflı Köyü Musadağ Müzesi, Hatay ve Samandağ'a bağlı Vakıflı Köyünün çok kültürlü yaşamını belgelemek, tanıtmak, kentin turizm ekonomisine katkı sunmak ve istihdam yaratmak amaçlarıyla DOĞAKA ve valilik işbirliğiyle kuruldu. Vakıflı, Türkiye'nin, toplum yaşantısını ve geleneklerini sürdüren, dilini kaybetmemiş tek Ermeni köyü ve korunması gereken kültür varlıklarından biri. Hatay'ın çok kültürlü yapısının önemli temsilcilerinden biri olan köyün geçmişten günümüze taşıdığı geleneksel yapı, kültür ve turizm açısından oldukça önemli. Geleneklerini yaşatmaya çalışan Vakıflılar, DOĞAKA desteğiyle bu dokunun gelecek kuşaklara aktarılması için bu müzeyi kurdu.

Yarışma başvurusu DOĞAKA işbirliğiyle yapılan Musadağ Müzesi, Vakıflı ve diğer köylerin tarihini, kültürünü, dününü ve bugününü anlatan, yaşayan bir müze. Köy tarihi ve yaşam kültürü, müzede ziyaretçilere bilgi panoları ve canlandırmalarla aktarılıyor. Vakıflı'da günlük tutmak bir gelenek. Özellikle köyün dedelerinin günlükleri bulunuyor. Musadağ ailesinin fotoğraf arşivi ve günlükleri, mikrofilm masasında izlenebiliyor.

Musadağ köyleri için önem taşıyan dil, din, yortu, bayram, portsaid, Musadağ'da 40 gün, harisa, deyişler, tarım, iğne oyası, taş işçiliği, ipekböcekçiliği gibi Vakıflı'nın vazgeçilemez değerleri müzede birarada. Müzede bir de film odası bulunuyor. Vakıflı köylülerin günlük yaşamının anlatıldığı filmde karakterler, tüm yılı köyde geçiren Vakıflı köylüler.

2013 yılında DOĞAKA tarafından alınan destekle restore edilen 80 No.lu parselde bugün pansiyon olarak kullanılan vakıf eviyle yan yana bulunan Vakıflı Köyü Musadağ Müzesi, Defne Turizm Yolu güzergâhında yer alıyor. DOĞAKA ve Hatay Valiliği tarafından yürütülen Defne Yolu Projesini tamamlar nitelikteki müze, Vakıflı'ya yer yıl gelen ve sayısı yaklaşık 50 bini bulan ziyaretçiler için de bir ilgi merkezi.



Vakıflı Köyü Musadağ Müzesi, kırsal mirasın korunmasına, ülkemizdeki toplum yaşantısını ve geleneklerini sürdüren tek Ermeni köyünün kültürünün yaşatılmasına sunduğu katkılar ve bütüncül bir senaryo içinde koruma çalışmalarının sürekliliğini sağlaması nedeniyle ödüle değer bulundu.



YAŞAM KÜLTÜRÜ MÜZELERİ

Yeşilyurt Belediyesi

Kahve Konağı Müzesi

Yeşilyurt Belediyesi tarafından açılan Kahve Konağı Müzesi, tarihi kent merkezinde restorasyonu tamamlanan konaklardan birinde bulunuyor. Kahve Müzesi cadde üzerinde oluşturulan Lezzet Vadisi Projesinin parçalarından biri. Osmanlı'dan bu yana geleneksel yaşam kültürünün önemli bir parçası olan, UNESCO Somut Olmayan Kültür Mirası Listesinde Türk Kahvesi Kültürü ve Geleneği başlığıyla yer alan kahvenin yerel yapım ve sunum çeşitleri başta olmak üzere, farklı çeşitlerinin sergilenmesi ve tanıtılması amaçlanıyor.

Müze bünyesinde kahve çeşitlerini pişirme alanı, dinlenme yerleri, avlu, üç odadan oluşan sergi alanı bölümleri bulunuyor. Kahve pişirme alanında kahve yapılıyor ve dinlenme alanındaki ziyaretçilere ikram ediliyor. Sergi alanında ise kahve kültürüne ilişkin koleksiyon izlenebiliyor.

Müzedeki kahveye dair pek çok farklı obje sergileniyor. Koleksiyonunu merkez ve köylerde yürütülen alan araştırması ve eser toplama çalışması sonunda gönüllülerin bağışlarıyla oluşturulan müzede çeşitli etkinlikler planlanıyor ve bu etkinlikler kapsamında kahve pişirme ve sunum eğitimleri veriliyor.



Kahve Konađı Múzesi, **tarihi kent merkezinde yúrutúlen bütüncül koruma çalıřmasının sürekliliđine ve somut olmayan kúltürel mirasın yařatılmasına katkıları** nedeniyle ödüle deđer bulundu.



KENT MÜZELERİ

Manavgat Belediyesi

Manavgat Kent Müzesi

Manavgat Kent Müzesi, Manavgat kentinin kültürel, tarihsel, sosyal zenginliğini tanıtmak amacıyla Manavgat ile ilgili çeşitli bilgi, belge, eşya, görsel malzeme, ses ve görüntü kayıtlarını bünyesinde bulundurmak, bu verilere dayalı geçici ve sürekli sergilemeler düzenlemek amacıyla 2018 yılında ziyarete açıldı.

Müze yapısı, Manavgat Irmağı üzerindeki Rauf Denктаş Köprüsünün altında yer alan ve kullanılmayan kapalı mekânların yeniden işlevlendirilmesiyle 3 bin metrekarelik alanda yaklaşık 1200 metrekarelik köprü altı kapalı mekânda tasarlandı.

Müzedede Pamfilya döneminden bugüne bölgede yaşamış olan uygarlıklarla ilgili bilgiler, bölgenin haritalar aracılığıyla görselleştirmeleri, kazı çalışmalarıyla ortaya çıkan yapılar, bölgeye has endemik türler, flora ve faunasıyla ilgili bilgiler yer alıyor. Girit ve Yörük kültürü ile Manavgat yerli halk kültürünü anlatan 3 binden fazla eser Kent Müzesinin iç ve dış alanlarında sahnelemeler ve konsept yerleştirmeler halinde bulunuyor. Kütüphane, sinevizyon bölümü, yörük çadır bölümü, zanaat, tarım ve tarımsal üretim bölümleri, halk bilimci ve ozan Talip Özkan tarafından kullanılmış müzik aletlerinin sergilendiği müzik bölümünün gezilebildiği müzede, küçük yaş gruplarını hedefleyen sergileme yöntemiyle geçmişte kullanılan objeler de tanıtılıyor.

Tasarım aşamasında bir Yörük Müzesi olarak kurgulanan müze, daha geniş bir perspektifle yapılan envanter çalışmasının sonunda kent müzesi olarak ziyarete açıldı. Müzede, koleksiyonun yanı sıra, bölge kültürünü tanıtan süreli sergiler de görülebiliyor.



Manavgat Kent Müzesi,
kent kültürünün yaşatılmasına katkı
sağlaması ve yaratıcı mekân kullanımı
ile âtıl olarak görülen alanların yeniden
işlevlendirilmesine örnek teşkil etmesi
nedeniyle ödüle değer bulundu.



KENT MÜZELERİ

Osmaniye Belediyesi

Kent Müzesi

Osmaniye Belediyesi, İl Kültür ve Turizm Müdürlüğü, Kent Konseyi ve OFAD (Osmaniye Folklor Araştırma Derneği) ortak çalışması ve Karatepe Kilimleri Kooperatifinin iştirakiyle Karaoğlanoğlu Parkında bulunan Osmaniye Belediyesine ait bina yeniden işlevlendirilerek 2013 yılında Osmaniye Kent Müzesi adıyla ziyarete açıldı. Turizmin ve müzecilik faaliyetlerinin canlandırılması, kentlilik bilincinin oluşturulması amaçlarıyla kurulan müze, koleksiyonunu kentlilerin bağışlarıyla oluşturdu.

Yarışma başvurusu DOĞAKA işbirliğiyle yapılan müzenin kurulduğu yapının Osmaniye'nin sosyal hayatında önemli bir yeri var. 1960'lı yıllarda gençlerin ve ailelerin dinlendikleri, öğrencilerin ders çalıştıkları Çamlık Aile Çay Bahçesi olarak yıllarca hizmet veren mekân, kent hafızasında önemli bir yere sahip.

Müzedede, Osmaniye'nin sosyal ve kültürel hayatı, zanaat ve meslekler maketlerle canlandırılırken, Kent Arşivi bölümünde Osmaniye'nin Cebelibereket ile başlayan tarihine dair belgeler de araştırmacıların ilgisine sunuluyor; Osmaniye tarihi Hititlerden günümüze, tematik olarak izlenebiliyor. Müzedede kentin sosyal, kültürel ve siyasi hayatında önemli bir yeri olan Çınarlı Kahve ve Şor Odası kültürü de yer alıyor.



Osmaniye Kent Müzesi, kent merkezinde meydanla ilişkili bir alanda canlılığı artırması ve kent kültürünün yaşatılmasına katkı sunması nedeniyle ödüle değer bulundu.



EL SANATLARI VE ZANAAT MÜZELERİ

Odunpazarı Belediyesi

Ahşap Eserler Müzesi

Ahşap Eserler Müzesi, 2016 yılında Odunpazarı Belediyesi tarafından düzenlenen Eskişehir Odunpazarı Uluslararası Ahşap Heykel Festivalinde üretilen heykellerin kalıcı olarak sergilenmesi, sanatseverlerle biraraya getirilmesi, sanat eserinin kent mekânlarıyla buluşturulması amacıyla kuruldu.

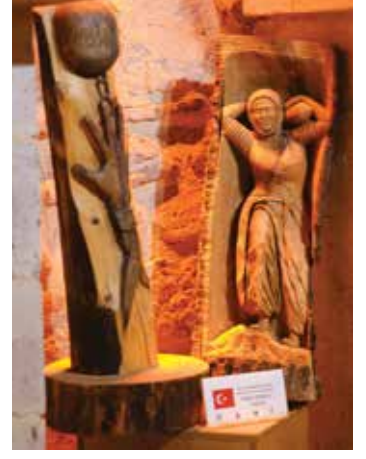
Müzenin bulunduğu Odunpazarı bölgesi, kentte yerli ve yabancı turist ziyaretinin en yoğun olduğu yer. Tarihi Kurşunlu Külliyesi Kervansaray bölümünde kurulan müze, korunması ve yaşatılması açısından tarihi binanın sürdürülebilirliğine de katkı sunuyor.

Müze; 1500'lerin başına tarihlenen, kesme ve doğal taşın birlikte kullanılmasıyla inşa edilen, enlemesine 14 bölüme ayrılmış ve her birimin üstü beşik tonozla örtülmüş yapı içinde açıldı. Tarihi mekânın doğal görüntüsüne müdahale edilmedi, mekânın koridor ve nişleri, teşhir alanları olarak değerlendirildi.

Müzedede kimi figüratif kimi günlük yaşam objelerini örnekleyen ahşap heykellerin yanı sıra, koleksiyon bütünlüğünü bozmayan sanat eserleri de sergileniyor.



Ahşap Eserler Müzesi, kentte sanatsal etkinlikler yoluyla kent kültürüne katkı sağlaması, tarihi bir yapının yeniden işlevlendirilerek yaşatılmasını ve korunmasını sağlaması nedeniyle ödüle değer bulundu.



EL SANATLARI VE ZANAAT MÜZELERİ

Odunpazarı Belediyesi

Cam Sanatları Merkezi

Cam Sanatları Merkezi yerli ve yabancı cam sanatçıları ile beraber cam sanatının ve sektörünün gelişimine, tanınırlığına ve eğitimine katkı sağlamak, cam sanatının büyük mirasına ve tarihsel sorumluluğa sahip çıkmak, camı Eskişehir için bir marka haline getirmek amacıyla kuruldu.

Cam Sanatları Merkezi; sıcak cam atölyesi, alevle şekillendirme atölyesi ve galeri olmak üzere 3 bölümden oluşuyor. Sıcak cam atölyesinde serbest cam şekillendirme ve üfleme yöntemiyle cam üretimi yapılıyor. Hiçbir kalıp malzeme kullanılmadan üretilen bu işlerin her biri özgün üretimler olarak öne çıkıyor. Alevle şekillendirme atölyesi, şaloma ile daha küçük cam figürlerinin üretilip satışının yapıldığı, dönem dönem eğitimlerin verildiği bölüm. Galeri bölümüyse cam sanatçıların, festival sanatçıların ve konuk sanatçıların ürettikleri objelerin sergilendiği alan.

Odunpazarı Belediyesi Türkiye Belediyeleri arasında "sıcak cam atölyesi" olan tek belediye. Yüzyıllardır insan hayatı içinde var olan camın oluşma öyküsünü gezip görebilecekleri Eskişehir'de tek, Türkiye'de de nadir yerlerden biri olan Cam Sanatları Merkezinin koleksiyonu, 2015'ten bu yana düzenlenen Odunpazarı Uluslararası Cam Festivaline davet edilen yerli ve yabancı sanatçıların oluşturduğu eserler, Cam Sanatları Merkezinde çalışan sanatçıların üretimleri ve Konuk Sanatçı Programı çerçevesinde işler üreten sanatçıların işlerinden oluşuyor.



Cam Sanatları Merkezi, **kentte sanatsal etkinlikler yoluyla kent kültürüne katkı sağlaması, kent sakinleri için sürekli bir eğitim merkezi işlevi görmesi ve cam sanatlarına olan katkısı** nedeniyle ödüle değer bulundu.



EL SANATLARI VE ZANAAT MÜZELERİ

Sivrihisar Belediyesi

Uygulamalı Kilim Müzesi

İlçe merkezinde yer alan ve eski belediye hizmet binası olarak kullanılan yapı, Sivrihisar Belediyesinin girişimleri ile Sivrihisar Uygulamalı Kilim Müzesi olarak yeniden işlevlendirildi. İnşaatına 2018 yılında başlanan müze, 2019'da Türkiye'nin ilk uygulamalı kilim müzesi olarak tamamlandı ve 2020 yılında ziyarete açıldı.

Müze projesi, UNESCO Somut Olmayan Kültürel Miras (SOKÜM) ve UNESCO Kültürel İfadelerin Çeşitliliğinin Korunması ve Geliştirilmesi (KİFEÇ) sözleşmelerinin genel tanım ve amaçlarını benimseyen bir yaklaşımla geliştirildi. Uygulamalı Kilim Müzesi kurulurken müze kavramına sadece materyallerin sergilenmesi biçiminde yaklaşılmadı; SOKÜM Sözleşmesinde vurgulanan koruma yaklaşımını benimseyerek var oluş amacını eğitim ve uygulama yaklaşımlarıyla temellendirdi.

Sivrihisar Uygulamalı Kilim Müzesi kurulmasıyla bölgede, Eskişehir ve özel olarak Sivrihisar geleneksel kilim dokuma kültürünün müzeyi gezen ziyaretçilere sunumu yanında, yüzyıllardır belleklerde bulunan yünden ip yapımı, boyama ve dokuma tekniklerinin okul dışı alanda genç kuşaklara ve dezavantajlı gruplar arasında yer alan kadınlara aktarımı, kültür ekonomisine kazandırılması yoluyla sürdürülebilir kalkınmaya katkı sağlaması, tarihsel birliği ve paylaşım kültürünü beslemesi, kimlik duygusunun devamlılığının sağlanması gibi amaçlarla kültürel miras farkındalığının artırılması hedefleniyor.

Sivrihisar Uygulamalı Kilim Müzesi, Türk kültürünü ve çağdaş sanatla birleştirilen bir mimariye sahip. Müzenin iç ve dış cephesinde ahşap işçiliği kullanıldı. Sivrihisar kilimlerinden esinlenen motifler, ahşaba aktararak müzenin dış cephesine uygulandı. Müzede dokuma/uygulama ve satış alanı, 2 sergi salonu ve 42 sergi alanı bulunuyor. Hava almayacak şekilde tasarlanan camlı bölmeler içinde sergilenen kilimler izole durumda; alandaysa iklimlendirme sistemi kullanılıyor.



Sivrihisar Uygulamalı Kilim Müzesi, kentin özgün kilimcilik geleneğini yalnızca sergileme ile değil, uygulamalı eğitimler ve etkinliklerle geleceğe aktarması nedeniyle ödüle değer bulundu.



KENT TARİHİ MÜZELERİ

Gaziantep Büyükşehir Belediyesi

**25 Aralık Gaziantep Savunması
Kahramanlık Panoraması ve Müzesi**

Müze, kentin Kurtuluş Savaşı sırasında verdiği kahramanca mücadeleyi anlatmak üzere kuruldu.

Antep halkının İngiliz ve Fransız ordusuna karşı verdiği İstiklal Mücadelesinin yakından bilinmesini, tarihe ilgilinin canlandırılmasını ve toprağa aidiyet hissinin yeniden vurgulanmasını hedefleyen müze, modern müzecilik anlayışıyla tasarlandı. 12 dönüm alan üzerinde yapılan müzede, panorama ve müze bölümleri dışında araştırma enstitüsü, konferans salonu, çocuk oyun alanı, sinevizyon salonu gibi birçok kompleks yer alıyor. Tamamı engelli erişimine açık tasarlanan müzede, I. Dünya Savaşı dönemine ait, tüfek, tabanca, top, belge ve haritalar ile Antep savunması şehitleri ve gazilerinin yakınları tarafından bağışlanan ve Antep savunmasında kullanılan savaş teçhizatları ile harp dönemine ait etnografik eserler sergileniyor.

Savunma sırasında yaşananların; İngilizlerin Gaziantep'e gelişi, Çınarlı Cephesinin anlatımı ve Karabıyıklı Baskını bölümleri olmak üzere 3 ayrı dioramada anlatıldığı müzede, bu alanlar için silikon heykeller ve orijinal dönem eşyaları kullanıldı.

Müzenin temel kazısı esnasında Neolitik Döneme tarihlenen taş el aletleri atölyesine rastlandı, bu alanda KUDEB Daire Başkanlığı ve Müze Müdürlüğü'nün ortaklaşa yürüttüğü kurtarma kazısı ile eserler açığa çıkarıldı. Bu kazılar sonucunda şehir merkezindeki ilk yerleşim MÖ 8500'e ait. Gaziantep'in tarihi için son derece önemli olan bu taş aletler, buldukları alan olan Panorama 25 Aralık Gaziantep Savunması Kahramanlık Panoraması ve Müzesinde, özel vitrinlerde teşhir ediliyor.



25 Aralık Gaziantep Savunması Kahramanlık Panoraması ve Müzesi, **çağdaş mimari yaklaşımlarla oluşturulan müze yapısı**, kent tarihine ışık tutan teması ile kentin arkeolojik buluntularını birleştiren koleksiyonu nedeniyle ödüle değer bulundu.



KENT TARİHİ MÜZELERİ

Kayseri Büyükşehir Belediyesi

Selçuklu Uygarlığı Müzesi

Kayseri pek çok medeniyete ev sahipliği yaparken, özellikle Selçuklular için uzun yıllar önemli bir merkez oldu. Anadolu Selçuklu devletinin hikâyesi ve işleviyle en önemli yapılarından biri olan Gevher Nesibe Darül Şifası ve Gıyasiye Medresesi (Çifte Medrese), Selçuklu Uygarlığı Müzesi olarak işlevlendirildi. Dünyada ilk Selçuklu Uygarlığı Müzesi olma özelliğine sahip müzede sürekli güncellenen yeni bilgiler, yeni objeler ve yeni yaklaşımlarla Selçuklu uygarlığının tanıtılması amaçlanıyor.

Selçuklu Uygarlığı Müzesi Büyükşehir Belediyesi tarafından Kayseri'de kent ölçeğinde başlatılan ve kültür öncelikli kalkınma modeliyle tasarlanan Kültür Yolu Projesinin ilk durağı. Kentlileri Selçuklu eserleriyle yerelden evrensele uzanan bir yolculuğa çıkarmayı amaçlayan müzede Selçuklu eserlerinin yanı sıra etkileşimli ve teknolojik görsellik içeren alanlarla öğretici, eğitici, eğlenceli bir mekân da tasarlandı.

Müze koleksiyonunun bir kısmı bağış, bir kısmı satın alma yoluyla oluşturuldu. Müzede, Selçuklu medeniyeti araştırmaları için kendi dallarındaki önemli bilim insanlarından danışmanlık alındı.



Selçuklu Uygarlığı Müzesi, Selçuklu mirası bir yapıda çağdaş bir yaklaşımla oluşturulan koleksiyonu ve tarihi kent merkezinde Kültür Yolu Projesinin başlangıcını oluşturan bütüncül senaryoyu tamamlayan niteliği ve kent kültürüne katkıları nedeniyle ödüle değer bulundu.



KENT TARİHİ MÜZELERİ

Niksar Belediyesi

**Cihad'ül Ekber Danışmendliler
Niksar Müzesi**

Müze olarak işlevlendirilen Taş Bina Niksar'daki önemli konaklardan biri. İlçe merkezinde, Hükümet Caddesi ile Terazi Bayırı Sokağın köşesinde yer alan yapının Keşfi Meydanına bakan ön cephesi dört, arka cephesi iki katlı. Ahşap karkas arası kerpiç dolgu malzemeyle inşa edilmiş kâgir yapı, 1979 yılında tescillendi ve müze olarak işlevlendirilmesinden önce de farklı işlevlerle kullanıldı.

Müze projesi kurgulanırken alışılmışın dışında bir tasarım anlayışı benimsendi. Türk inancında önemli bir yeri olan Hayat Ağacından esinlenilerek müzede bütüncül bir konsept uygulanması amaçlandı. Müzede Danışmendliler Dönemine ait kişilerin canlandırma heykelleri, menkıbe tasviri yağlıboya tablolar, başlıklar, el sanatları, Konya Olgunlaşma Enstitüsünün Ar-Ge çalışmalarını yaptığı ve ürettiği replika giysiler, geçmiş dönemde kullanılmış cenk malzemeleri, Türklerin hayat ağacı görüntüsünde stantlar ve tarihi eserler sergileniyor.

Müze bünyesinde çocuk ve gençlere yönelik Tokat İli ve Niksar İlçesine özgün kaybolmaya yüz tutmuş ahşap baskı eğitimleri verilmesi planlanıyor. Alt katı eğitimler için düzenlenen müzede somut olmayan kültürel mirasın aktarılması hedefleniyor.



Cihad'ül Ekber Danişmendliler Niksar Müzesi, kent merkezindeki tarihi bir yapının yeniden işlevlendirilmesi yoluyla kent kültürüne ışık tutması nedeniyle ödüle değer bulundu.



DOĞA TARİHİ MÜZELERİ

Hatay Büyükşehir Belediyesi

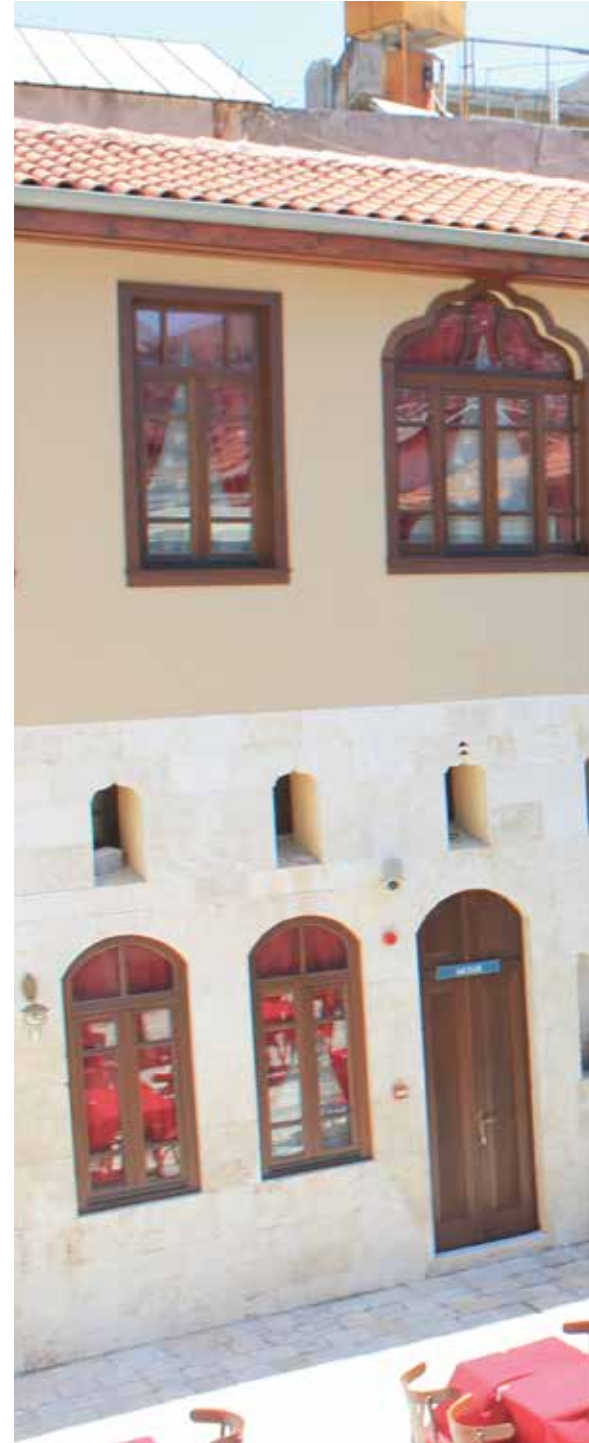
Tıbbi Aromatik Bitkiler Müzesi

Yarışma başvurusu DOĞAKA işbirliğiyle yapılan Tıbbi ve Aromatik Bitkiler Müzesi çok sayıda tıbbi ve aromatik bitkiye ev sahipliği yapan Hatay'ı tanıtmak ve bu değerlerini korumayı, tıbbi ve aromatik bitkilerin kent ekonomisine katkısını arttırmayı, kente gelen ziyaretçilere kültürel ve doğal mirasını tanıtmak ve kent kültür turizmine katkıda bulunmayı hedefliyor.

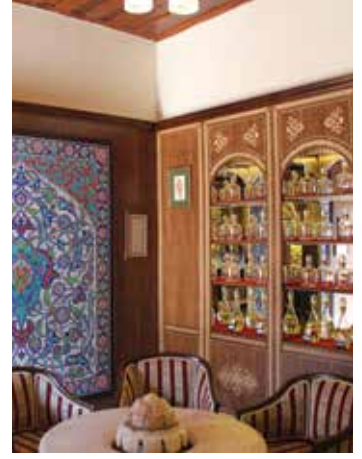
Tarihi ve kültürel zenginliği yanında Hatay doğal mirası ile de önemli bir yere sahip. Ülkemizde bulunan yaklaşık 10 bin bitki türünün 3 bin 300 kadarı endemik. Hatay'da tespit edilen 2 binden fazla bitki türünün ise 300'ü endemik bitkilerden oluşuyor. Buna göre ülkemizde yetişen endemik bitkilerin yüzde 10'u Hatay'da yetişiyor, bu bitki türlerinin büyük bir bölümü ise tıbbi ve aromatik bitki sınıfına giriyor.

Restorasyonu 2012 yılında tamamlanan ve aynı yıl ziyarete açılan Türkiye'nin ilk Tıbbi ve Aromatik Bitkiler Müzesine ev sahipliği yapan yapı, 19. yüzyılda inşa edilmiş, iki katlı bir Antakya Evi. Bu mekânda tarihi ve doğal güzellikleri iç içe görmek mümkün.

Müzedede 280 tıbbi ve aromatik bitki halkın ilgisine sunuluyor. Bitkiler, cam kavanozlarda ve el örgüsü sepetlerde kullanıma hazır nihai halleri ile sergileniyor. Bitki örneklerinin yanı sıra büyük ebatta fotoğraflarının, botanik bilgilerinin ve ne için kullanıldıklarının anlatıldığı müze bölümlerinin yanında alt katta bulunan, girildiğinde çok hoş bir kokuyla ziyaretçileri karşılayan hülasa odalarında ise bitkilerin yağları incelenebiliyor.



Tıbbi Aromatik Bitkiler Müzesi, **tarihi kent dokusu içinde doğal mirasın yaşatılmasına yönelik oluşturulan koleksiyonu** nedeniyle ödüle değer bulundu.



KOLEKSİYON VE ARŞİV MÜZELERİ

İzmit Belediyesi

Atatürk Evi Müzesi

Atatürk Evi Müzesi olarak işlevlendirilen yapı 1920'li yılların başında İzmit'in eski tüccarlarından Osman Zeki Akköseoğlu tarafından yaptırıldı. Ahşap kâgir olan bu konak Geç Osmanlı-Erken Cumhuriyet Dönemi mimari özellikleriyle kentin tarihi mimari dokusunun özgün bir örneği. 2009 yılında istimlak edilen yapı, 2011-2012 yıllarında İzmit Belediyesi tarafından kamulaştırılarak restore edildi. Bu dönemde kurs merkezi olarak hizmet veren yapı, daha sonra yürütülen çalışmayla 29 Ekim 2020 tarihinde Atatürk Evi Müzesi olarak ziyarete açıldı.

Atatürk Evi Müzesinde Atatürk'ün manevi kızı Sabiha Gökçen'in, manevi evladı Selman Eriş Ülger tarafından saklanan ve günümüze ulaştırılan Atatürk'ün şahsi eşyaları yanında, onun hayatında kıymetli bir yere sahip olmuş kişilerin objeleri de sergileniyor. Tarihi Konak içerisinde 5 ayrı konseptte kronolojik sıra esas alınarak sergileme alanı oluşturuldu: Kurtuluş Savaşı Odası, Atatürk'ün Koleksiyon Odası, Fotoğraf Sergi Odası, Kadınlar Bölümü ve Atatürk Özel Odası.

400'ün üzerinde obje ve tablonun sergilendiği Atatürk Evi Müzesi millî bayramlarda kutlamalara, 10 Kasım'da ise anma törenlerine ev sahipliği yapıyor. Belediyenin tiyatro ekibine bağlı anlatıcı kadrosu 5-12 yaş aralığındaki çocuklara mapping masal odasında Atatürk'ün çocukluğu; doğa, hayvan sevgisi ve okumaya olan ilgisi üzerine bilgiler veriyor.



Atatürk Evi Müzesi, **tarihi kent dokusu içinde bir yapının müze olarak yeniden işlevlendirilmesi ve ülke tarihine ve Kurtuluş mücadelesine ışık tutan koleksiyonu** nedeniyle ödüle değer bulundu.



KOLEKSİYON VE ARŞİV MÜZELERİ

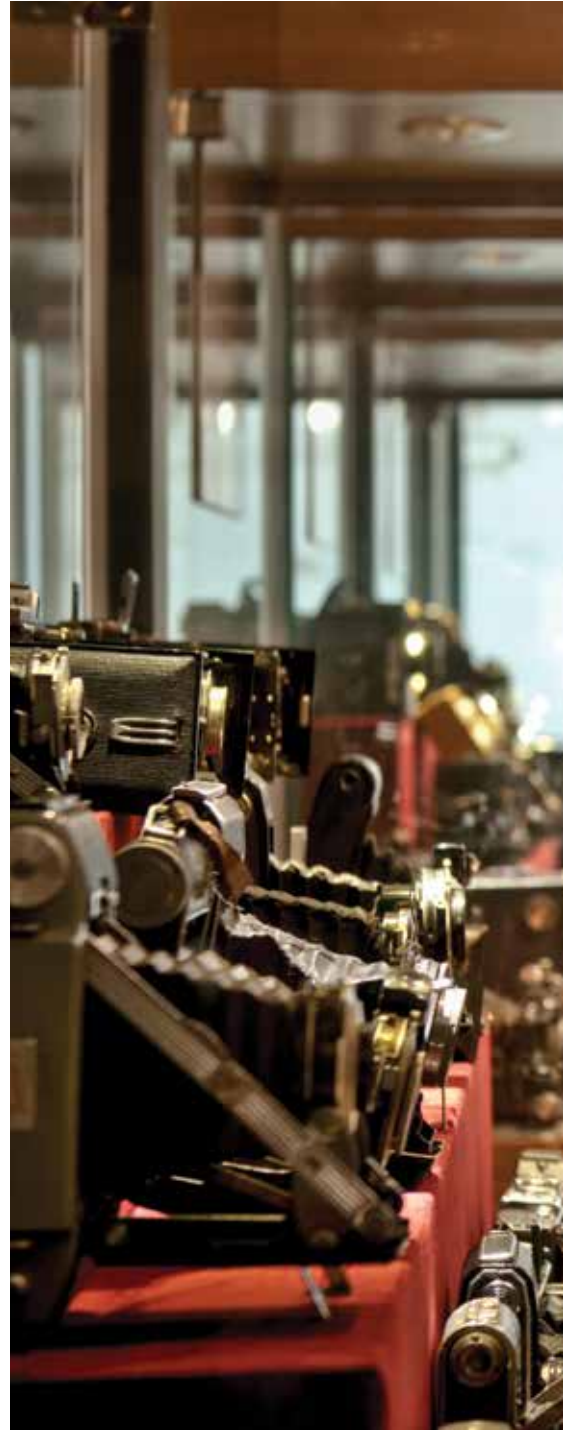
Karşıyaka Belediyesi

Hamza Rüstem Fotoğraf Evi

Hamza Rüstem Fotoğraf Evi Mert Rüstem'in, dedesi Hamza Rüstem'e ait arşiv ve koleksiyonu Karşıyaka Belediyesine bağışlamak istemesi üzerine Karşıyaka Belediyesi, Hamza Rüstem Fotoğraf Evinin kurulmasına karar verdi; evin kurulacağı bina tahsis edildi, fotoğraf konusunda uzman bilim insanlarının danışmanlığında çalışmalara başlandı.

Karşıyaka Belediyesi Hamza Rüstem Fotoğraf Evi, Rüstem ailesi için önemli olduğu kadar Osmanlı topraklarında Müslümanların kurup işlettiği ilk fotoğrafhane olmasıyla da önem taşıyor. Hamza Rüstem, mesleğini Osmanlı-Türk fotoğraf tarihinin önemli figürlerinden Rahmizade Behaeddin Bediz'in Girit'teki fotoğrafhanesinde öğrendikten sonra kendi fotoğrafhanesini kurmuş bir fotoğrafçı.

Hamza Rüstem Fotoğrafhanesinde her biri tarihi değere sahip, orijinal fotoğraf makineleri, fotoğraflar, fotoğrafik efemera, çeşitli fotoğraf malzeme ile dönemin tarihi ve kültürel yaşamını yansıtan fotoğraf, belge, nesne, açıklama ve bilgilendirmeler ve Hamza Rüstem'in özel eşyaları sergileniyor. Müzede, maket ve dekor tasarımı yoluyla erken 20. yüzyıla ait tipik bir fotoğraf stüdyosu da canlandırılmış.19. ve 20. yüzyıldaki kullanımlarına uygun şekilde tasarlanmış karanlık oda da ziyaretçilerini ağırlıyor. 1940-48 yılları arasında Hamza Rüstem Fotoğrafhanesinde çekilmiş cam negatiflerden bir bölüm de koleksiyonun parçası. Düzenli aralıklarla fotoğraf sergilerine ev sahipliği yapan müzede August Sandler'in görkemli tipoloji çalışması *Zamanımızın Çehresi* ile fotoğrafın teknik gelişimiyle ilgili kronolojik bir tarih panosu da görülebilir.



Hamza Rüstem Fotoğraf Evi, **gerek kent tarihi gerek geç Osmanlı dönemi açısından kentin yaşam kültürüne ışık tutan koleksiyonu** nedeniyle ödüle değer bulundu.



KOLEKSİYON VE ARŞİV MÜZELERİ

Kepez Belediyesi

Nostaljik Araçlar Müzesi

Dokuma Park Müzeler Kompleksi içinde açılan müzelerden biri olan Nostaljik Araçlar Müzesinde, ülke ve kent tarihi açısından önemli araçlar sergileniyor. Kompleks, bünyesinde bulunan Antalya Kent Müzesi başta olmak üzere, diğer müzeleri de tamamlayan bir içeriğe sahip.

Nostaljik Araçlar Müzesi dioramalar ve çeşitli sergi yöntemleriyle insanların aile büyüklerinden dinledikleri kenti anlatıyor. Müzede Antalya'nın en eski ve bilinen karakteristik evleriyle ünlü sokağının eski hali, tam ölçekli canlandırılmasıyla yer alıyor. Bu canlandırmayı görenler bir anlamda zamanda yolculuk yapma fırsatı buluyor.

Müzede tekerleğin oluşumundan motorlu araçların üretimine, araçların tarihsel süreciyle ilgili obje, eser, efemeraya kadar birçok eser bulunuyor. Bu koleksiyonu yöresel araçlarla film kahramanlarının filmlerde kullandıkları araçlar da dâhil. Araçlarıyla birlikte ünlü silikon heykeller, dioramalar, efemeralar, planlar, orijinal fotoğraflar, videolar, otomobil tamiriyle ilgili parçalar, benzinlikler, sokak aydınlatmaları, şehir görüntüleri, dükkânların kendileri ve sokaklar canlandırma ve farklı sergileme teknikleriyle müzede görülebiliyor.



Nostaljik Araçlar Müzesi, **kent belleğinde ve gelişiminde önemli bir yeri olan endüstri mirası içinde bir müzeler kompleksinin bir parçası olması ve gerek kent gerek ülke tarihi açısından yakın dönem yaşam kültürünü sergileyen koleksiyonu** nedeniyle ödüle değer bulundu.



KOLEKSİYON VE ARŞİV MÜZELERİ

Konak Belediyesi

Necdet Alpar Mask Müzesi

Konak Belediyesi İzmir Mask Müzesi çalışmaları 2009 yılında başladı; müze 2011 yılında ziyarete açıldı. Müze binası Hüseyin İnal Öz tarafından Karşıyaka Belediyesine bağışlandı.

Tarih içinde masklar kimi toplumlarda dini inanç, kimi toplumlarda sağlık veya sanat, kimi toplumlarda ise savaşlarda kullanıldı. Toplumlar bazen de tarihi kişilerin yaşatılması amacıyla onların ölüm masklarını yaptılar. Anadolu'da sürdürülen kazılarda farklı kültürlere ait masklar gün yüzüne çıkıyor ve bu masklar toplulukların yaşam kültürlerine dair ipuçları veriyor. Ülkemizde birçok kişi Atatürk'ün ölüm maskının alındığından habersiz; müze bu çıkış noktasından hareketle kuruldu.

Müzedede sergilenen masklar dünyada ve Türkiye'de teatral, dinsel ve ölüm maskı olarak kullanılmış. Müze; ritüel masklar, tiyatro maskları, Anadolu maskları, ölüm maskları ve Commedia dell'arte maskları olmak üzere 5 farklı kategoride, 300'ün üzerinde parçayı biraraya getiriyor. Endonezya, Avusturya-Aborjin, Afrika'dan masklar, seramik röprodüksiyonlar ve ayrıca Sunay Akın Çocuk Maskları Koleksiyonu ile İzmir Uluslararası Kukla Günleri kapsamında Sahne Sanatları Bölümü Sahne Tasarımı öğretim görevlileri ve öğrencilerinin düzenledikleri geçici sergiler de müzenin kapsamında.

Müzedede masal atölyeleri, eğlenceli tarih ve drama atölyeleri ile yetişkinler ve çocuklar için çömlek yapım atölyeleri düzenleniyor.



Necdet Alpar Mask Müzesi, farklı kültürlere ait ortak bir mirası barındıran sergi koleksiyonu ve çocuklara yönelik kültürel etkinlikleri nedeniyle ödüle değer bulundu.



KOLEKSİYON VE ARŞİV MÜZELERİ

Odunpazarı Belediyesi

Tayfun Talipoğlu Daktilo Müzesi

Müze gazeteci yazar, TV programcısı Tayfun Talipoğlu'nun elinde bulunan, yıllarca koleksiyonunu yaptığı daktilolardan oluşuyor. Tayfun Talipoğlu henüz hayattayken açılan müze, Türkiye'nin ilk daktilo müzesi. 1900'lerin başında yapıldığı tahmin edilen tarihi Şamlıoğlu Konağında açılan müze, teknolojinin değişimini ziyaretçilere aktarmayı, yapılan söyleşilerle daktilonun aracı olduğu meslekler ve içerikleriyle ilgili bilgiler sunmayı, tarihi Odunpazarı bölgesini ulusal ve uluslararası anlamda tanıtmayı amaçlıyor.

Müzenin zemin katında Tayfun Talipoğlu çalışma odası bulunuyor. Tayfun Talipoğlu'nun balmumu heykelinin olduğu odada, kendisinin kişisel eşyaları ve kitapları sergileniyor. Koridorlarında ziyaretçilerin daktilo ile yazı yazabilecekleri interaktif alanların bulunduğu müzede Bülent Ecevit'in balmumu heykeli ve daktilosu da bulunuyor.

Tayfun Talipoğlu'na ait yaklaşık 60 adet daktilo müzenin ana koleksiyonunu oluşturuyor. Bunun dışında 2016 yılından bu yana pek çok yazar, şair, gazeteci, siyasetçi ve avukat daktilolarını müzeye bağışladı. Bu bağışlar müze koleksiyonunun büyümesine katkıda bulunmaya devam ediyor. Olivetti, Remington, Halda, Brother, Alpina, Facit gibi 50'den fazla daktilo markası ve çeşidinin bulunduğu müzede söyleşiler düzenleniyor.



Tayfun Talipođlu Daktilo Múzesi, yakın gemiŒe iŒık tutan koleksiyonu ve múze bünyesinde dúnzenlenen syleŒi ve etkinlikler nedeniyle dle deęer bulundu.



KOLEKSİYON VE ARŞİV MÜZELERİ

Seyhan Belediyesi

Prof. Dr. İlder Uzel
Diş Hekimliği Müzesi

Seyhan İlçesi Ulucamii mahallesi Ali Münif Yeğenağa caddesi üzerinde bulunan tescilli kültür varlığı yapı Seyhan Belediyesi tarafından kamulaştırıldı ve Prof. Dr. İlder Uzel'in 50 yıllık birikimi olan koleksiyonunu sergilemek amacıyla Diş Hekimliği Müzesi olarak yeniden işlevlendirildi. Türkiye'de kendi alanında bir ilk ve Adana'nın da sağlık alanındaki ilk özel müzesi olan Diş Hekimliği Müzesi, kentteki turizm hareketine de katkıda bulunmayı hedefliyor.

Tezhip ve minyatür gibi Türk süsleme sanatları ile ve tıp/ diş hekimliği tarihiyle akademik düzeyde ilgilenen İlder Uzel, 1985 yılında Gülhane Müzesini kurdu. 2009 yılında Amasya Belediyesine bağlı Sabuncuoğlu Tıp ve Cerrahi Tarihi Müzesi de Uzel'in danışmanlığında kuruldu.

Müze 6 bölümden oluşuyor: Adana Tıp Tarihi İlk Çağ, Adana Tıp Tarihi Antik Çağ, Diş ve Tıp Aletleri, Kütüphane, Cumhuriyet Dönemi Tıp Bölümü, Lokman Hekim ve Tıbbi Bitkiler Bölümü. Müzede; Antik Çağın ünlü hekimi Anavarzalı Dioscorides tarafından yazılan, uzun yıllar tek kaynak olarak kullanılan ünlü tıp kitabı *Materia Medica*'nın yurtdışında yapılmış tıpkı basım örneği, tıp ve diş hekimliği aletleri, diş hekimliğine ait orijinal ve taş baskı kitaplar, İlder Uzel tarafından yapılmış gravür ve resimleri kapsayan envanterler, Kosmo ve Damian kardeşler tarafından gerçekleştirilen ve tarihteki ilk organ naklini canlandıran resim ve heykeller, Lokman Hekime ait heykel, Gazi Mustafa Kemal Atatürk'e ait üst çene diş kalıbı, Enver Paşaya ait altın dolgulu azı dişi ve 150 yıllık dişçi koltuğu gibi nadir eserler sergileniyor.



Prof. Dr. İlder Uzel Diş Hekimliği Müzesi, sağlık alanındaki nadir eserlerden oluşan koleksiyonu ve tarihi kent merkezindeki tarihi bir yapının işlevlendirilmesiyle koruma çalışmalarının sürekliliğini sağlaması nedeniyle ödüle değer bulundu.



ARKEOPARKLAR

Kahramanmaraş Büyükşehir
Belediyesi

Germanicia Antik Kenti Ören Yeri

Yarışma başvurusu DOĞAKA işbirliğiyle yapılan Germanicia Antik Kenti Ören yeri Kahramanmaraş Müze Müdürlüğüne bağlı olarak faaliyet gösteriyor. Geç Roma-Erken Bizans Dönemine tarihlendirilen taban mozaiklerinin bilimsel çalışmalara konu olmasının yanı sıra bu kültür varlıklarını ziyaretçi ile buluşturarak Kahramanmaraş ve ülke turizmine katkı sağlamak amacı ile açıldı.

Germanicia Antik Kenti Ören Yeri Kahramanmaraş'ın merkezinde yer alan 4 mahalleyi kapsayan antik kentin bir parçası. 1500 yıl öncesine tarihlenen mozaikler Geç Roma-Erken Bizans Dönemine ait. Ortaya çıkarılan mozaikler çok daha büyük bir bütünün küçük bir parçası. Söz konusu alanda uzun yıllardır kamulaştırma çalışmaları sürüyor. Kazıların parça parça da olsa başlaması sonrasında alanın tanıtılması, kentte antik kent ile ilgili bilincin artırılması ve koruma bilincinin aşılması amacıyla ortaya çıkarılan mozaikler ziyarete açıldı. Uzun yıllar sürececek bir çalışmanın başlangıcı olan bu kazılar sonucunda ortaya çıkan sonuçların halk ile paylaşılması projenin devamlılığı için de önemli bir yer tutuyor. Bu alanda yapılan kazılar sonrasında ortaya çıkan mozaiklerin sergilenmesi ve ziyarete açılması amacıyla bu alanda bir çatı örtüsü uygulaması yapılarak mozaikler ziyarete açıldı.



Germanicia Antik Kenti Ören Yeri, kent içinde bulunan antik kentteki değerleri ziyaretçilerle buluşturarak alanda yürütülen kazı çalışmalarının önemini vurgulaması nedeniyle ödüle değer bulundu.



