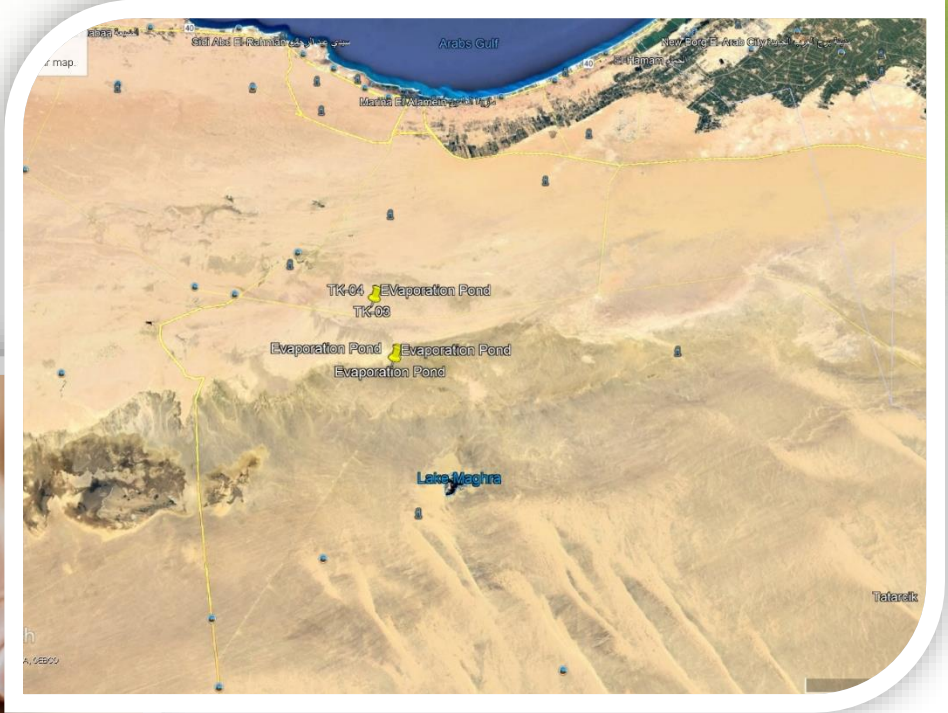


EIA

دراسة تقييم أثر بيئي (دراسة بيئية كاملة)

الملخص التنفيذي لجلسة التشاور المجتمعي
لمشروع إنشاء وتشغيل محطة تسهيلات الانتاج NRQ
بمنطقة امتياز رزاق - الصحراء الغربية



فبراير ٢٠٢٤



إعداد



شركة الخدمات البترولية
للسلامة والبيئة
(بترو سيف)

المخلص التنفيذي لجلسة التشاور المجتمعي

لمشروع إنشاء وتشغيل محطة تسميلات الإنتاج NRQ

بمنطقة امتياز رزاق - الصحراء الغربية

شركة خالدة للبترول

١- الغرض والتشريعات

تهدف هذه الدراسة إلى تقييم الآثار البيئية التي نشأت خلال مراحل الإنشاء والتشغيل لمشروع تسميلات الإنتاج NRQ بمنطقة امتياز رزاق - الصحراء الغربية - التابعة لشركة خالدة للبترول

حيث أن الصحراء الغربية تمتلك المقومات والجدوى الاقتصادية للزيت والغاز، فقد قامت شركة خالدة للبترول بالتعاون مع شركة أباتشي الأمريكية بتنمية الصحراء الغربية وذلك بإنشاء محطة تسميلات لمعالجة الزيت والغاز بموقع NRQ لإنتاج الزيت والغاز من حقول الصحراء الغربية بهدف تحقيق أقصى جدوى اقتصادية وتقوم بإنتاج حوالي ١٤٤٤٣ برميل من السوائل لزيادة ودعم الاعتمادية والتواجد للضواغط الموجودة حالياً.

تم اعداد تقرير تقييم الأثر البيئي ليتوافق مع القوانين البيئية المصرية (قانون ٤ لسنة ١٩٩٤ والمعدل بالقانون ٩ لسنة ٢٠٠٩ وقانون ٢٠١٥/١٠٥ ولائحته التنفيذية حتى القرار رقم ١٩٦٣ لسنة ٢٠١٨) وقانون المخلفات ٢٠٢ لسنة ٢٠٢٠ ولائحته التنفيذية رقم ٧٢٢ لسنة ٢٠٢٢.

٢- موقع المشروع

تقع تسميلات الإنتاج NRQ بمنطقة امتياز رزاق بالصحراء الغربية، وعلى مسافة ١٨٥ كم جنوب شرق مدينة مرسى مطروح، وعلى بعد ٣٧ كم شمال منخفض القطارة وعلى بعد حوالي ٤٥ كم شمال غرب مطار مليحة.



المخلص التنفيذي لجلسة التشاور المجتمعي

لمشروع إنشاء وتشغيل محطة تسهيلات الإنتاج NRQ

بمنطقة امتياز رزاق - الصحراء الغربية

شركة خالدة للبترول

طرق الوصول

يمكن الوصول لموقع المشروع من القاهرة بالسير في طريق القاهرة- الإسكندرية الصحراوي لحوالي ١٠٠ كم حتى مدخل طريق وادي النطرون ثم السير في طريق وادي النطرون لحوالي ١٣٥ كم حتى الوصول إلى طريق الإسكندرية- مرسى مطروح، ثم السير في هذا الطريق لحوالي ٤ كم حتى الوصول إلى مدخل مدينة العلمين وطريق البترول ثم السير في طريق لحوالي ٣٠ كيلومترا حتى الوصول إلى الطريق المقابل لموقع محطة الإنتاج شمال رأس قطار NRQ المقترحة، ثم السير في المحطة لمسافة حوالي ١٣ كم في الاتجاه الشرقي للطريق أنظر الشكل (١) " خريطة الأقمار الصناعية والتي توضح موقع تسهيلات الإنتاج "



المخلص التنفيذي لجلسة التشاور المجتمعي

لمشروع إنشاء وتشغيل محطة تسميلات الإنتاج NRQ

بمنطقة امتياز رزاق - الصحراء الغربية

شركة خالدة للبتترول



شكل (١): خريطة توضح موقع تسهيلات الإنتاج NRQ



٣- وصف المشروع

وصف عملية التشغيل بالمحطة

وتم تصميم تسهيلات الإنتاج NRQ لاستيعاب حوالي ١٤٤٤٣ برميل من السوائل طبقا للعملية التصنيعية التالية:

- يتم تجميع خطوط الآبار بالمنطقة المحيطة بتسهيلات الإنتاج شمال رأس قطارة NRQ إلى داخل المحطة عن طريق مجمع الخطوط (Manifold) وبعدها تبدأ عملية المعالجة عن طريق دخول إنتاج تلك الآبار على الفاصل الموجود بالمحطة ليقوم بدوره بفصل السوائل "زيت ومياه".
- بعدها يتم خروج السوائل إلى فاصل الغاز (Gas boot) ليتم تصفية أي غاز متبقى في السوائل ويتم إرساله إلى بورة الشعلة وتستمر السوائل في طريقها إلى تنكات التخزين والشحن

وصف عملية الشحن بتسهيلات الإنتاج شمال رأس قطارة NRQ

- حاليا تتم عملية شحن من محطة شمال رأس قطارة NRQ (زيت ومياه) عن طريق نقلها بسيارات نقل الزيت "صهرجية" من تنكات محطة NRQ إلى محطة التفريغ الموجودة بمنطقة السلام ليتم معالجتها.
- أما الغاز الذي يتم فصله من الفاصل فإنه يتم توجيهه إلى الشعلة حيث ان كميته قليلة جدا وليس لها جدوي اقتصادية يمكن استغلالها.
- اما بالنسبة للمياه فيتم فصلها بواسطة الفاصل ثلاثي المراحل ويتم التخلص من المياه الناتجة عن طريق بورة التبخير بمحطة NRQ .



الملخص التنفيذي لجلسة التشاور المجتمعي

لمشروع إنشاء وتشغيل محطة تسهيلات الإنتاج NRQ

بمنطقة امتياز رزاق - الصحراء الغربية

شركة خالدة للبترول

٤- البيئة الراهنة

تقع محطة الإنتاج NRQ بمنطقة امتياز رزاق بالصحراء الغربية، وإحداثيات موقع محطة الإنتاج المبكر هي كالتالي:

الاسم	دائرة عرض	خط طول
TK-01	٠٣٠ ٣١ ٤٩ ، ٠	٠٢٨ ٥٠ ٤٧ ، ٥٦ شرقاً
TK-02	٠٣٠ ٣٠ ٩٦ ٥٩ ، شمالاً	٠٢٨ ٥٠ ٤٧ ، ٦٥ شرقاً
TK-03	٠٣٠ ٣٠ ٤٤ ٥٩ ، شمالاً	٠٢٨ ٥٠ ٤٧ ، ٧٩ شرقاً
TK-04	٠٣٠ ٣١ ٩٥ ٥٨ ، شمالاً	٠٢٨ ٥٠ ٤٧ ، ٨٦ شرقاً
T-9308	٠٣٠ ٢٥ ٣٩ ٣٥ ، شمالاً	٠٢٨ ٥١ ٥٥ ، ٠١ شرقاً
T-9301	٠٣٠ ٢٥ ٤٥ ٣٥ ، شمالاً	٠٢٨ ٥١ ٥٤ ، ٥٣ شرقاً
T-9302	٠٣٠ ٢٥ ١٥ ٣٥ ، شمالاً	٠٢٨ ٥١ ٥٤ ، ٤٩ شرقاً
T-9303	٠٣٠ ٢٥ ٧٨ ٣٤ ، شمالاً	٠٢٨ ٥١ ٥٤ ، ٤٢ شرقاً
T-9304	٠٣٠ ٢٥ ٤٥ ٣٤ ، شمالاً	٠٢٨ ٥١ ٥٤ ، ٣٥ شرقاً
T-9305	٠٣٠ ٢٥ ١٥ ٣٤ ، شمالاً	٠٢٨ ٥١ ٥٤ ، ٣١ شرقاً
T-9306	٠٣٠ ٢٥ ٨٠ ٣٣ ، شمالاً	٠٢٨ ٥١ ٥٤ ، ٣٠ شرقاً
T-9307	٠٣٠ ٢٥ ٣٨ ٣٣ ، شمالاً	٠٢٨ ٥١ ٥٤ ، ٢٤ شرقاً
EP-1	٠٣٠ ٢٥ ٣٥ ٣١ ، شمالاً	٠٢٨ ٥١ ٥١ ، ٦٤ شرقاً
EP-2	٠٣٠ ٢٥ ٥١ ٣١ ، شمالاً	٠٢٨ ٥١ ٥٦ ، ٩٧ شرقاً
EP-3	٠٣٠ ٢٥ ٤٢ ٢٧ ، شمالاً	٠٢٨ ٥١ ٥٦ ، ٤٧ شرقاً
EP-4	٠٣٠ ٣٠ ٩٦ ٥٨ ، شمالاً	٠٢٨ ٥٠ ٥٣ ، ٧٥ شرقاً
EP-5	٠٣٠ ٣٠ ٥٩ ٥٧ ، شمالاً	٠٢٨ ٥٠ ٥٠ ، ٩٤ شرقاً
EP-6	٠٣٠ ٣٠ ٥٩ ٥٦ ، شمالاً	٠٢٨ ٥٠ ٥٠ ، ٠٠ شرقاً



المخلص التنفيذي لجلسة التشاور المجتمعي

لمشروع إنشاء وتشغيل محطة تسهيلات الإنتاج NRQ

بمنطقة امتياز رزاق - الصحراء الغربية

شركة خالدة للبتروول

وقد شهدت هذه المنطقة الكثير من مشاريع التنقيب عن البترول وأنشطة البترول والغاز التي قامت بتنفيذها العديد من الشركات النفطية.

نظرا للمناخ الصحراوي، فإن منطقة المشروع فقيرة في الحياة النباتية والحيوانية، وتعتمد الحياة النباتية أساسا على الأمطار التي قد تهطل مرة واحدة كل عدة سنوات.

والمنطقة المحيطة بموقع المحطة المقترحة هي منطقة صحراوية تتميز بأنها مستوية بصفة عامة وبها بعض التلال، وسطح التربة يتكون من حجر جيري طباشيري، رمال سليكاتية، وطمي، وطبقة رقيقة من دلوميت الحجر الجيري.

وكثافة الغطاء النباتي قليلة بالمنطقة، وتتمثل أنواع النباتات بالمنطقة في أجزاء متقطعة من النباتات البرية والتي تتواجد بالأماكن المنخفضة نسبياً.

وأكثر ما يلفت الانتباه في الوحدات الطبوغرافية لموائل الحيوانات هي أكوام الرمال حول الشجيرات مما يضيف كثيرا إلى التنوع الهيكلي لهذه الموائل، وبالتالي يوفر المزيد من الجحور والأعشاش للحيوانات والطيور.

وجميع الأنواع الموجودة هي طبيعية أي أن الإنسان لم يجلب أي منها للمنطقة، كما لا توجد أية أدلة على أن الأنشطة المتعلقة بالبترول قد أثرت سلبا عليها، والأنواع المتواجدة في المنطقة هي من الأنواع المتواجدة في بقية المناطق في الصحراء الغربية.

٥- تقييم الآثار البيئية ووسائل تخفيفها

تم القيام بتحليل / تقييم للآثار البيئية على النحو المذكور في القسم رقم ٦ مع تصنيف تفصيلي للآثار الإيجابية والسلبية المحتملة من المشروع.

٥-١ الانبعاثات في الهواء:

تشمل مصادر انبعاثات الاحتراق المحتملة الانبعاثات المرتبطة بما يلي:

- أكاسيد النيتروجين.
- ثاني أكسيد الكبريت (SO₂).



• أول أكسيد الكربون (CO).

• الجسيمات الدقيقة (PM).

من المتوقع أن تكون الانبعاثات المرتبطة بمصادر احتراق محركات معدات التشييد ووسائل النقل قصيرة الأمد وليس من المتوقع أن يكون لها أهمية على جودة الهواء بشكل عام داخل أو خارج منطقة المشروع.

٢-٥ الغبار:

أية أنشطة تؤدي إلى اضطراب في التربة السطحية (مثل تجهيز الموقع وتحريك التربة وأعمال الحفر والتسوية بالإضافة إلى حركة المركبات والمعدات، إلخ) يمكن أن تزيد من مستويات الغبار في الهواء.

من المتوقع أن يكون الغبار المتولد من العمليات قصيرة الأجل في طبيعته وذات تأثير بيئي قليل اعتمادا على خيارات التحكم في الغبار المستخدم من مقاول الانشاء.

٣-٥ الضوضاء:

ستتولد الضوضاء من المعدات والماكينات المستخدمة في أنشطة الانشاء بما فيها:

- إعداد وتجهيز الموقع.
- الأعمال المدنية.
- توريد المعدات.
- تركيب مرافق العمليات.
- حركة المركبات.

ومصادر الضوضاء هذه مماثلة لتلك المتواجدة في مواقع الانشاء، ومستويات الضوضاء لمعدات التشييد في مواقع البناء والانشاء.

وعادة يخضع مشروع إنشاء وتشغيل تسهيلات الإنتاج NRQ ، بمنطقة امتياز غرب رزاق، الصحراء الغربية للعمل المستمر ومن المتوقع أن يكون مستوى الضوضاء مماثل في النهار والليل بشكل عام، والمشروع مصمم بحيث يكون مستوى الضوضاء ٦٨ ديسيبل في التشغيل العادي و٨٥ ديسيبل كحد أقصى.



٥-٤ المخلفات:

سوف تكون المخلفات المتولدة أثناء مراحل التشييد والعمليات كما يلي:

- مخلفات صلبة (تجريد التربة السطحية، القمامة، الأسلاك، خردة الحديد، البلاستيك،... إلخ).
- المخلفات السائلة (مخلفات الصرف الصحي، العمليات، مياه الاختبار الهيدروستاتيكي)
- المخلفات الخطرة (حاويات المواد الكيميائية، أنابيب الفلورسنت والنفايات الطبية والبطاريات)

ويتم ردم التربة السطحية بعد الانتهاء من الأعمال المدنية وسيتم نقل القمامة لأقرب مقلب. ويتم ارسال حاويات المواد الكيميائية الفارغة وأنابيب الفلورسنت والبطاريات للتخلص النهائي منها في مقلب الناصرية للنفايات الخطرة الذي يقع في محافظة الاسكندرية، أما النفايات الطبية فيتم إرسالها إلى أقرب مستشفى للتخلص النهائي منها بالتنسيق مع وزارة الصحة.

وبالنسبة للزيوت المستعملة فسيتم تخزينها في حاويات عليها ملصقات توضح محتوياتها ثم يتم ارسالها لشركة السهام البترولية لإعادة تدويرها في وحدة استخلاص النفط لشركة الإسكندرية للبتترول.

٦- الإدارة البيئية

كافة الآثار المتبقية لمشروع إنشاء وتشغيل تسهيلات الإنتاج NRQ ، بمنطقة امتياز رزاق، الصحراء الغربية غير ذات أهمية، في حين أن هناك آثار طفيفة مؤقتة مثل المخلفات السائلة والصلبة والضوضاء، وهذه الأمور ليس لها آثار ذات مغزى طويل الأمد على البيئة. ويتم تصميم أنشطة المشروع على نحو يؤدي إلى تقليل / تجنب الأضرار على البيئة البيولوجية والمادية.

ويمكن تلخيص مجمل فلسفة الإدارة البيئية لمشروع إنشاء وتشغيل تسهيلات الإنتاج NRQ ، بمنطقة امتياز رزاق، الصحراء الغربية في أن "شركة خالدة للبتترول ستسعى جاهدة لتحقيق أفضل الممارسات في الإدارة البيئية في المشروع ولضمان تطبيق كافة وسائل الإدارة البيئية المحددة في دراسة تقييم الأثر البيئي للمشروع وخطة الإدارة البيئية لتحقيق أهداف الأداء لهذا المشروع".



المخلص التنفيذي لجلسة التشاور المجتمعي

لمشروع إنشاء وتشغيل محطة تسهيلات الإنتاج NRQ بمنطقة امتياز رزاق - الصحراء الغربية شركة خالدة للبترول

٧- الخلاصة

نقدم فيما يلي خلاصة وملخص لدراسة تقييم الأثر البيئي التي تحدد الأبعاد البيئية والاقتصادية لهذا المشروع.

- من الناحية البيئية، فإن معظم الأنشطة المرتبطة بالمشروع تؤدي إلى آثار طفيفة أو مهملة على البيئة المحيطة. وسيتم تقليص الآثار والمخاطر البيئية المحتملة المصاحبة للمشروع المقترح إلى أدنى حد ممكن من خلال تنفيذ التدابير الموصى بها لتخفيف الآثار البيئية وخطة الرصد البيئي وخطة الإدارة البيئية.
- كما أن المشروع يؤدي إلى توفير فرص عمل في منطقة جديدة بعيدا عن الحيز الضيق المزدهم حول نهر النيل.

